

総  
総

務  
務

# 消 防 予 算

当市の令和7年度一般会計当初予算額は、134,100,000千円であり、このうち消防予算は、2,762,160千円で、一般会計予算に占める割合は、2.1%となり、住民一人当たりでは約9,049円となっています。

消防予算の重点としては、近年、社会経済情勢が変化する中で災害の態様は複雑多様化、大規模化するなど、消防行政を取り巻く環境の変化に対応するため、消防体制の充実強化に努めてまいります。

区 分		令和7年度 当初予算額 (A) 千円	令和6年度 当初予算額 (B) 千円	前 年 度 比 較	
				増減 千円 (C)=(A)-(B)	伸率 C/B ×100
市一般会計総額		134,100,000	122,770,000	11,330,000	9.2%
消 防 費		2,762,160	2,870,792	△108,632	△3.8%
一般会計対構成比		2.1%	2.3%	△0.2%	△8.7%
内 訳	常備消防費	2,542,855	2,410,454	132,401	5.5%
	非常備消防費	33,978	38,811	△4,833	△12.5%
	消防施設費	182,574	413,606	△231,032	△55.9%
	水 防 費	2,753	7,921	△5,168	△65.2%

## 過去5年間の市一般会計決算額と消防費決算額との比較

区分 年度	市一般会計決算額 (千円)	消防費決算額 (千円)	比 率 (%)
令和元年度	98,152,621	2,471,370	2.5
令和2年度	139,372,245	2,885,719	2.1
令和3年度	117,446,280	2,563,016	2.2
令和4年度	118,768,052	2,824,916	2.4
令和5年度	117,066,448	5,394,060	4.6

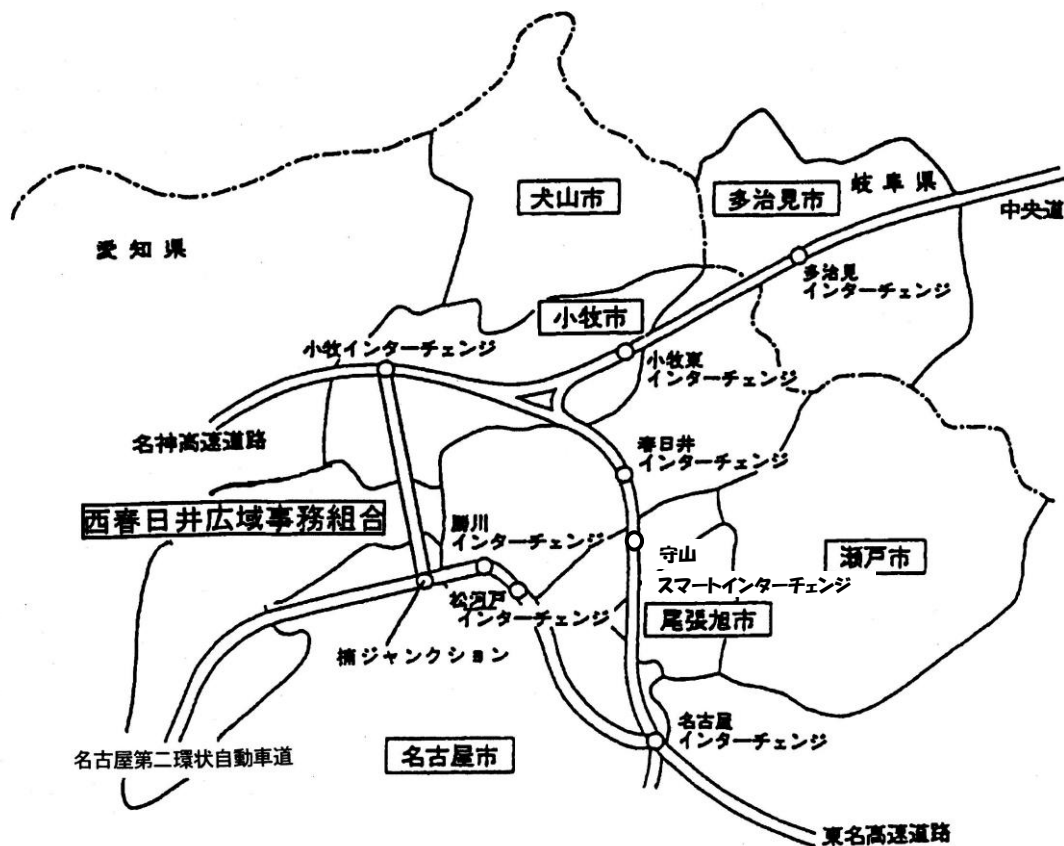
# 消防相互応援協定等

市町村が消防責任を有するのは、原則として当該市町村の区域内です。しかし、災害は市町村の境界付近や高速道路あるいは、数市町村にわたって発生する場合があります。

こうした災害に対し消防力を相互に補完しあい、被害を最小限にとどめるため、当市では消防組織法に基づき、各種の消防相互応援協定を締結しています。

## 1 消防相互応援協定

春日井市と隣接する6市1広域事務組合と消防組織法による消防相互応援協定を締結しています。



### 応援協定締結市・組合消防本部名

名古屋市・瀬戸市・小牧市・尾張旭市・犬山市・西春日井広域事務組合  
岐阜県多治見市

## 2 愛知県下高速道路における消防相互応援協定

高速自動車国道における消防・救急業務については、東名高速道路、中央自動車道、名神高速道路、名古屋第二環状自動車道、東名阪自動車道、東海北陸自動車道、新東名高速道路、伊勢湾岸自動車道（伊勢湾岸道路を含む）、名古屋高速道路（4号東海線、6号清須線、11号小牧線、16号一宮線）名古屋瀬戸道路及び東海環状自動車道の愛知県内の沿線23消防本部により、愛知県下高速道路消防連絡協議会が組織され、火災及び救急に関し、消防組織法による消防相互応援協定を締結しています。

消防隊を派遣する区間		第1次担当消防機関
守山スマートIC（333.4KP） 守山スマートICの区間（333.7KP）	上り線	春日井市消防本部
守山スマートIC（333.7KP） 春日井ICの区間（337.4KP）	上り線	
春日井IC（337.8KP） 小牧ICの区間（346.4KP）	下り線	
小牧IC（346.4KP） 小牧ICの区間（346.9KP）	下り線	
小牧ジャンクション内	Dランプ	
小幡IC（6.3KP） 松河戸ICの区間（8.7KP）	外回り	
松河戸IC（8.7KP） 勝川ICの区間（9.6KP）	外回り 内回り	
勝川IC（9.6KP） 楠ICの区間（13.1KP）	内回り	
楠IC（13.1KP） 楠ジャンクションの区間（13.5KP）	内回り	
楠ジャンクション内	Dランプ、Hランプ及び下り線の13.5KPから14.4KPの区間	

## 3 愛知県名古屋飛行場及びその周辺における消防活動に関する業務協定

愛知県名古屋飛行場及びその周辺における航空機に関する火災等の災害又はその発生のおそれのある事態に際し、名古屋市・小牧市・西春日井広域事務組合・春日井市の消防本部と愛知県との間で消防業務協定を締結しています。

## 4 愛知県内広域消防相互応援協定

愛知県内において大規模若しくは特殊な災害の発生に際し、個々の消防機関の消防力では対応できない場合に備えて、市町村の区域を越えた広域的な消防防災体制を確立するため、応援協定を締結しています。

## 5 愛知県における航空機を用いた市町村等の消防支援協定

県内の市町村及び消防事務に関する一部事務組合及び広域連合が、災害による被害を最小限に防止するため、消防組織法第30条第1項に基づく愛知県による航空機を用いた消防の支援を求めることに関し必要な事項を定め、令和4年4月1日から支援協定を締結しています。



航空隊合同訓練

## 6 緊急消防援助隊の体制

緊急消防援助隊は、阪神・淡路大震災の教訓を踏まえ、国内で発生した大規模災害発生時における人命救助活動等を、迅速に展開することを目的として創設され、消防組織法等に基づき運用されています。

春日井市は救助小隊をはじめ消火小隊・救急小隊・後方支援小隊・特殊災害小隊・特殊装備小隊に登録しています。

小 隊 名	任 務
救助小隊	高度救助資機材等を活用した要救助者の検索・救助活動
消火小隊	高性能のポンプを搭載した車両を活用した消火活動
救急小隊	高度救命資器材等を活用した救急活動
後方支援小隊	緊急消防援助隊の活動に必要な輸送・補給活動
特殊災害小隊	有毒ガスやテロなどの災害対応
特殊装備小隊	災害対応特殊はしご付消防ポンプ自動車（30m級）や災害対応特殊小型動力ポンプ付水槽車を活用した消防活動
土砂・風水害 機動支援部隊	大規模な土砂災害や風水害時における救助活動

「東北地方太平洋沖地震（東日本大震災）」（平成 23 年 3 月 11 日発生）では、宮城県亶理郡亶理町へ隊員を派遣、「御嶽山噴火災害」（平成 26 年 9 月 27 日発生）では、救助小隊を派遣、「平成 30 年 7 月豪雨」（平成 30 年 7 月 6 日発生）では、岡山県倉敷市真備町へ救助小隊を派遣、「熱海市土砂災害」（令和 3 年 7 月 3 日発生）では、消火小隊（隊員のみ）と後方支援小隊の各 1 隊を静岡県熱海市へ派遣し、土砂に巻き込まれた要救助者の救出活動に従事しました。

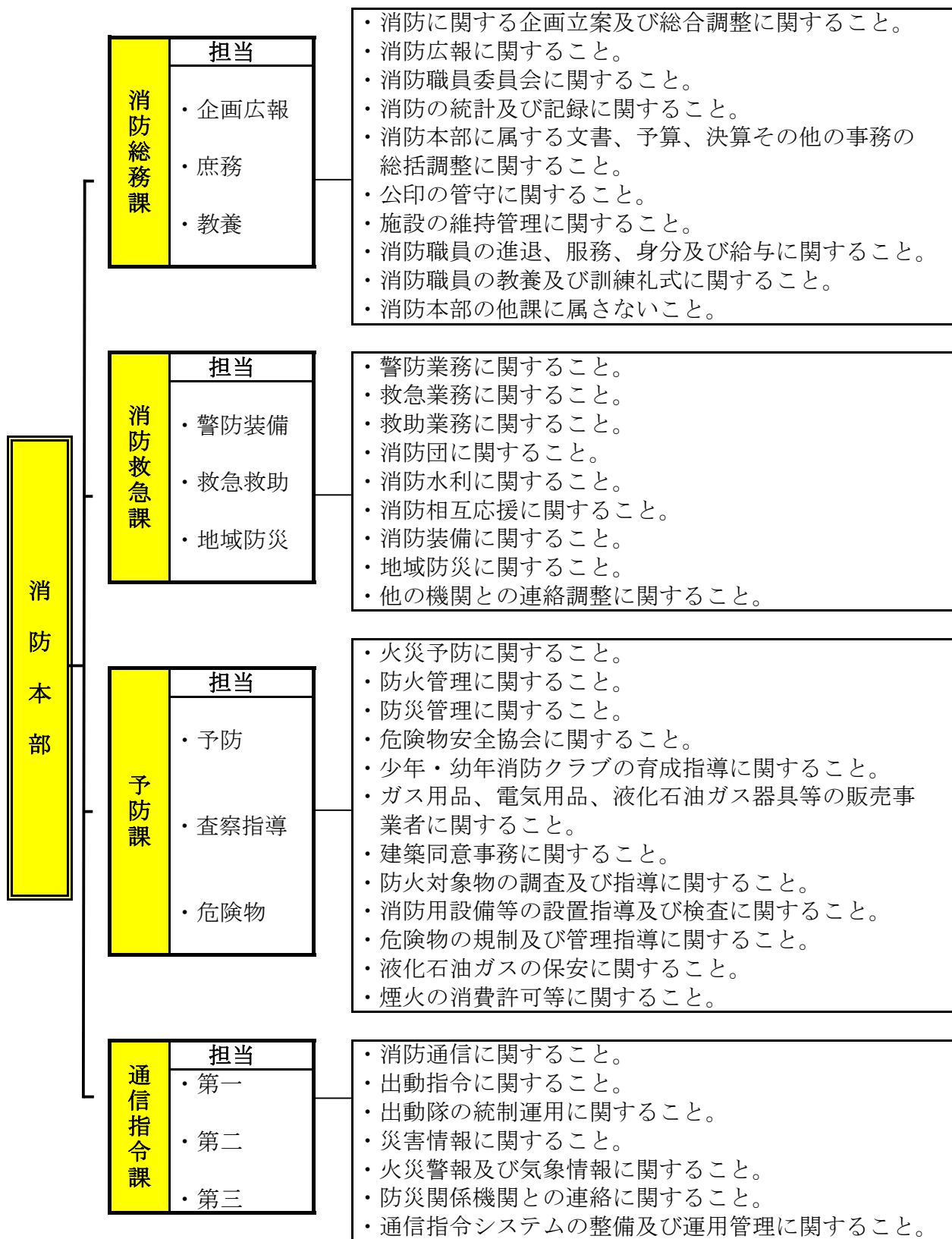
「令和 6 年能登半島地震」（令和 6 年 1 月 1 日発生）では、消火、救助、救急、後方支援の各小隊延べ 21 隊（86 人）を輪島市内へ派遣し、様々な活動に従事しました。

「令和 6 年奥能登豪雨」（令和 6 年 9 月 21 日発生）では、救助、後方支援小隊の各小隊延べ 7 隊（26 人）を石川県輪島市、珠洲市、能登町へ派遣し、救助・捜索活動に従事しました。

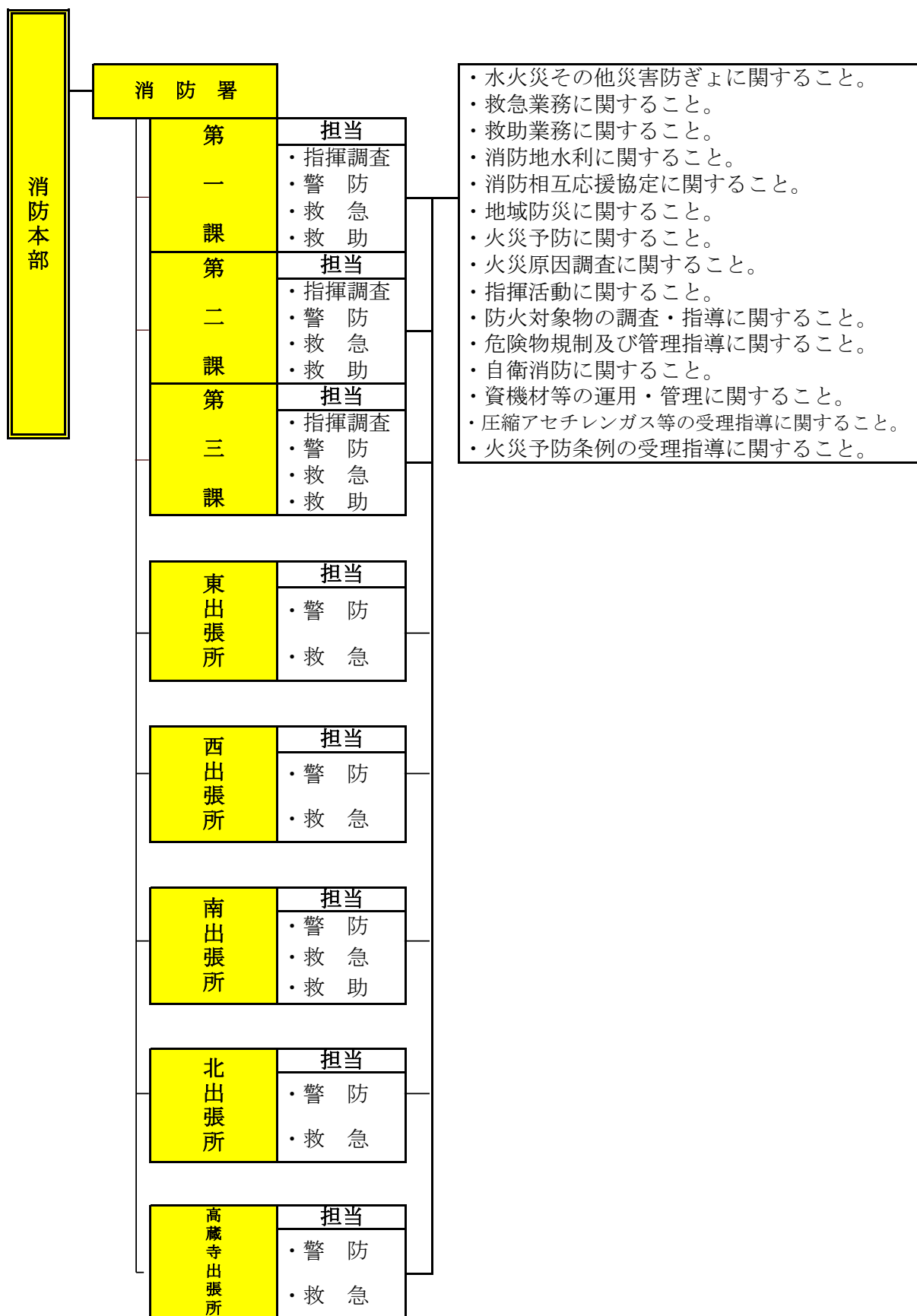


【令和 6 年奥能登豪雨緊急消防援助隊派遣写真】

# 消防本部の組織と主な事務分掌



# 消防署の組織と事務分掌





# 消防本部職員配置表

令和7年4月1日現在

階級 所属	合計	消防正監	消防監	消防司令長	消防司令	消防司令補	消防士長		消防士	
								再任用		
消防職員合計		320	1	4	11	34	96	116	3	55
消防本部	消防長	1	1							
	副消防長	1		1						
	愛知県等派遣	5						5		
	市民安全課出向	1						1		
	中部大学出向	1					1			
	小計	9	1	1			1	6		
	消防総務課	2			1	1				
	・企画広報担当	4					2	2		
	・庶務担当	3					2	1		
	・教養担当	2					1	1		
	小計	11			1	1	5	4		
	消防救急課	2			1	1				
	・警防装備担当	4					2	2		
	・救急救助担当	2					1	1		
	・地域防災担当	3					1	1		1
	小計	11			1	1	4	4		1
	予防課	3		1		2				
	・予防担当	3					1	2		
	・査察指導担当	6					2	4		
	・危険物担当	3					1	2		
	小計	15		1		2	4	8		
	通信指令課	1			1					
	・第一担当	6				1	3	2		
・第二担当	6				1	3	1	1		
・第三担当	6				1	3	1		1	
小計	19			1	3	9	4	1	1	
消防本部合計		65	1	2	3	7	23	26	1	2

# 消防署職員配置表

令和7年4月1日現在

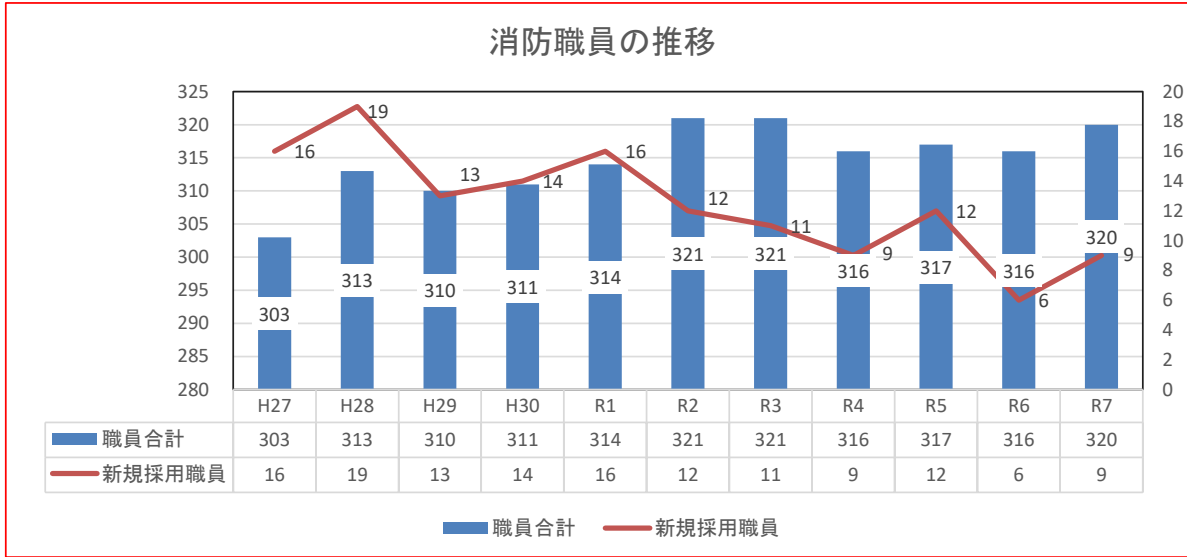
階級 所属		合計	消防正監	消防監	消防司令長	消防司令	消防司令補	消防士長		消防士	
									再任用		
消防署	消防署	11		1	4		1	3	2		
	第一課	・指揮調査担当	3				1	1	1		
		・警防担当	9				1	2	3		3
		・救急担当	7				1	2	3		1
		・救助担当	4					1	3		
	第二課	・指揮調査担当	3				1	1	1		
		・警防担当	9				1	2	3		3
		・救急担当	7				1	2	4		
		・救助担当	4					1	2		1
	第三課	・指揮調査担当	3				1	1	1		
		・警防担当	9				1	2	3		3
		・救急担当	7				1	2	4		
		・救助担当	4					1	2		1
	小計		80		1	4	9	19	33	2	12
	東出張所		1			1					
	・警防担当		21				3	6	6		6
	・救急担当		18					6	9		3
	小計		40			1	3	12	15		9
	西出張所		1			1					
	・警防担当		15				3	3	3		6
	・救急担当		12					6	6		
	小計		28			1	3	9	9		6
	南出張所		1		1						
	・警防担当		18				3	6	4		5
	・救急担当		21				3	6	8		4
	・救助担当		12					3	6		3
	小計		52		1		6	15	18		12
	北出張所		1			1					
・警防担当		15				3	3	4		5	
・救急担当		12					6	4		2	
小計		28			1	3	9	8		7	
高蔵寺出張所		1			1						
・警防担当		14				3	3	4		4	
・救急担当		12					6	3		3	
小計		27			1	3	9	7		7	
消防署合計		255		2	8	27	73	90	2	53	

# 消防職員の現況

社会環境の変化に的確に対応でき得る知識及び技術の研鑽に努めるとともに最新情報の修得を図るため、消防大学校・救急救命研修所・愛知県消防学校・各種養成機関への委託教養及び一般教養訓練を実施しています。

## 消防職員数の推移

令和7年4月1日現在



## 消防職員の学校等教養状況

令和7年4月1日現在

年度別	合計	消防大学校										愛知県消防学校										救命士養成							
		上級幹部	幹部	警防	予防	救助	火災調査	NBCコース	高度・特別高度救助	危機管理・国民保護	違反是正特別講習	女性活躍推進	消防団活性化推進	幹部	予防査察	火災調査	危険物	警防	救急	初任	地震防災	救助	外傷講習	指揮隊	はしご自動車等	東京	名古屋		
27	52					1		1	1						2	2			2	16	15	1	2	3	1	3	2		
28	54					1		1					1	1	2			1	2	13	17	1	3	3	2	3	3		
29	51	1		1				1	1					1	3	2	1		2	12	13	1	3	3	2	2	2		
30	47		1	1			1			1					4			2	3	7	14	2	2	2	2	3	2		
R1	47		1		1	1									3	2	1		2	8	15	2	2	3	2	2	1		
R2	30		1										1							12	12	2						1	1
R3	45							1							3	2	1		3	10	10	2	3	1	3	4	1	1	
R4	42	1	2					1					1		3		1	1	3	7	9	2	3	1	3	2	1	1	
R5	44		1												3	2			3	7	11	2	2	3	3	4	2	1	
R6	36	1													3			1	3	7	6	2	3	1	3	4	1	1	

# 消防職員年齢表

令和7年4月1日現在

階級 年齢	合計	消防正監	消防監	消防司令長	消防司令	消防司令補	消防士長		消防士
								再任用	
合計	318	1	4	11	34	96	116	1	55
20歳未満	3								3
20歳	2								2
21歳	2								2
22歳	12								12
23歳	9								9
24歳	7								7
25歳	11								11
26歳	6								6
27歳	11						8		3
28歳	9						9		
29歳	8						8		
30歳	15						15		
31歳	13						13		
32歳	10						10		
33歳	12						12		
34歳	13						13		
35歳	18					4	14		
36歳	10					4	6		
37歳	8					4	4		
38歳	10					7	3		
39歳	11					11			
40歳	7					7			
41歳	9					9			
42歳	8					7	1		
43歳	8					8			
44歳	7					7			
45歳	6					6			
46歳	7					7			
47歳	2					2			
48歳	10				2	8			
49歳	5				5				
50歳	12				12				
51歳	11			1	9	1			
52歳	6			3	3				
53歳	4		1		1	2			
54歳	4			3	1				
55歳	2			1	1				
56歳	2			1		1			
57歳	2		2						
58歳	4	1	1	2					
59歳	0								
60歳	1					1			
64歳	1							1	
平均年齢	36.9	58.0	56.3	54.2	50.5	42.3	32.1	64.0	23.5

# 消防職員勤続年数表

令和7年4月1日現在

階 級 勤続年数	合 計	消防正監	消防監	消防司令長	消防司令	消防司令補	消防士長		消防士
								再任用	
合 計	318	1	4	11	34	96	116	1	55
2年未満	15								15
2年	11								11
3年	9								9
4年	10							1	9
5年	11						9		2
6年	12						8		4
7年	11						7		4
8年	12						11		1
9年	17						17		
10年	15						15		
11年	15						15		
12年	11						11		
13年	12					3	9		
14年	11					8	3		
15年	10					4	6		
16年	13					10	3		
17年	12					10	2		
18年	8					8			
19年	7					7			
20年	0								
21年	9					9			
22年	8					8			
23年	8				1	7			
24年	6					6			
25年	4				2	2			
26年	7				5	2			
27年	12				7	5			
28年	13		1	3	6	3			
29年	0								
30年	4				2	2			
31年	4			1	3				
32年	7		1	1	5				
33年	5			3	1	1			
34年	3		1		2				
35年	0								
36年	2			2					
37年	0								
38年	0								
39年	0								
40年	4	1	1	1		1			
41年	0								

※再任用（週3・時短）職員を除く

# 消防職員諸資格一覧表

令和7年4月1日現在

種 別	保有者数
大型自動車	294
大型特殊自動車	7
けん引免許	3
小型移動式クレーン運転技能	130
玉掛け技能講習修了	256
足場組立等作業主任者	13
酸素欠乏・硫化水素危険作業主任者	53
ガス溶接作業主任者	3
潜水土	139
小型船舶操縦士（1級）	1
〃（2級等）	63
救急救命士	106
危険物取扱者（甲種）	3
〃（乙4）	207
毒劇物取扱者	20
高圧ガス製造保安責任者	6
消防設備士（甲1）	1
〃（甲2）	2
〃（甲3）	1
〃（甲4）	10
〃（甲5）	2
〃（乙6）	20
第1級陸上特殊無線技士	2
第2級陸上特殊無線技士	260
第3級陸上特殊無線技士	51
整備士（ガソリン2・3級、ディーゼル2級）	1
衛生管理者	13
予防技術資格者	49
巻き上げ機運転業務特別教育講習	54
刈払機等作業安全衛生教育講習	28
伐木等の業務に係る特別教育講習	39
フルハーネス型墜落制止用器具特別教育	20
応急危険度判定士	55

# 消防車両等現勢表①

所属	車両名称	号車名	購入年月	登録番号	車名 型式
消防本部	消防用連絡車	59号車	平成13年3月	春 300 さ 459	トヨタ TA-GX110
	査察車	61号車	令和元年9月	春 810 す 61	トヨタ DBA-ZRR85G
	査察車	67号車	平成16年11月	春 800 さ 77	トヨタ CBA-ZNE14G
	査察車	68号車	平成26年1月	春 800 さ 33	トヨタ DBA-ZGM10G
	査察車	69号車	平成31年1月	春 810 さ 69	トヨタ QDF-GDH206V
	資機材搬送車	88号車	平成26年2月	春 800 さ 58	いすゞ TKG-NHS85A
	指導車	指導7号車	平成19年6月	春 880 あ 6	ダイハツ GBD - S320V
	指導車	指導9号車	平成20年6月	春 880 あ 15	日産 GBD-U71V
	指導車	指導10号車	令和6年11月	春 483 こ 10	ダイハツ 5BD-S700V
	指導車	指導17号車	平成27年8月	春 880 あ 32	ダイハツ HBD-S331V
消防団	小型動力ポンプ付積載車	第1分団車	平成16年11月	春 800 さ 87	トヨタ TC-TRY230
	小型動力ポンプ付積載車	第2分団車	平成15年11月	春 800 さ 31	トヨタ GE-RZY230
	消防ポンプ自動車	第3分団車	令和5年3月	春 810 す 103	トヨタ 3BF-TRY230改
	小型動力ポンプ付積載車	第4分団車	平成23年1月	春 800 さ 30	トヨタ ABF-TRY230
	小型動力ポンプ付積載車	第5分団車	平成19年3月	春 800 さ 80	トヨタ TC-TRY230
	小型動力ポンプ付積載車	第6分団車	平成20年3月	春 800 さ 56	トヨタ ABF-TRY230
	小型動力ポンプ付積載車	団本部車	平成25年2月	春 880 あ 12	スズキ EBD-DA64V改
消防署	水槽付消防ポンプ自動車	7号車	平成20年3月	春 800 は 34	日野 BDG-FE8JGWA改
	消防ポンプ自動車 (小型水槽付含む)	11号車	令和7年2月	春 810 て 11	トヨタ 2DG-XZU685
	消防ポンプ自動車 (小型水槽付含む)	17号車	平成19年3月	春 800 さ 140	日野 BDG-XZU334M
	化学消防ポンプ自動車	21号車	平成23年12月	春 800 は 28	日野 LDG-FE7JGAA
	はしご付消防自動車	31号車	平成22年8月	春 800 は 12	日野 BDG-FW1ATYA改
	救助工作車	41号車	平成30年2月	春 800 は 57	日野 2KG-GX2ABA
	照明電源車	47号車	平成26年2月	春 800 さ 55	日野 TKG-XZU640M
	指揮車	51号車	令和2年2月	春 810 す 51	トヨタ CBF-TRH226S
	司令車	57号車	平成21年8月	春 800 さ 54	トヨタ CBF-TRH226K
	小型動力ポンプ付水槽車	71号車	平成27年1月	春 800 は 17	いすゞ QKG-CXG77AT
	資機材搬送車	81号車	令和2年3月	春 810 さ 81	いすゞ 2PG-FRS90S2
	人員輸送車	87号車	平成18年1月	春 200 は 11	三菱 PA-MK25FJ
	高規格救急自動車	救急1号車	令和3年10月	春 810 さ 9901	トヨタ 3BF-TRH226S
	高規格救急自動車	救急11号車	令和3年5月	春 810 さ 9911	トヨタ 3BF-TRH226S
	指導車	指導1号車	平成18年7月	春 880 あ 4	ダイハツ GBD-S320V
	指導車	指導11号車	平成17年11月	春 880 あ 38	ダイハツ LE-S200P
	指導車	指導8号車	平成13年9月	春 880 あ 11	ダイハツ GD-S200V

<No. 1>

令和7年4月1日現在

形式	ポンプ級	備	考
		AT	
		AT 4WD	
		AT 4WD	
		AT	
		AT 4WD	
		AT 4WD	
		AT	
		AT	
		AT	
		AT	
	B-2	MT 全自動小型動力ポンプ	(シバウラ)
	B-2	MT 全自動小型動力ポンプ	(シバウラ)
	B-2	AT 2WD	
	A-2	MT 全自動小型動力ポンプ	(シバウラ)
	B-2	MT 全自動小型動力ポンプ	(シバウラ)
	B-2	MT 全自動小型動力ポンプ	(トーハツ)
	B-2	AT 小型動力ポンプ	(シバウラ)
水IA	A-2	MT 水 1,800ℓ 高圧ポンプ	
CDI	A-2	MT 4WD 巻取式吸管 電動アシストホースカー	水 1,200ℓ
CDI	A-2	AT 巻取式吸管 電動ホースカー	
化II	A-2	AT 水 1,800ℓ 薬液 500ℓ C A F S装置	
45m		AT バスケット付 制振制御装置 収納支援装置	
III型		MT 4WD クレーン2.9t ウインチ5.5t 発電機13KW	
		AT 発電機 25KVA 主照明装置 LED160,000Lm×2灯	
		AT 4WD ブラインド型車両搭載情報板 ヘリテレ簡易受信装置	
		AT 4WD 10人乗り	
	B-2	AT 水 9,500ℓ 小型動力ポンプ付 (水冷ラジエーター4サイクル)	
		AT 4WD パワーゲート	
		MT 45人乗り	
		AT 4WD	
		AT 4WD	
		AT	
		AT パワーゲート	
		AT	



## 消防車両等現勢表②

所属	車両名称	号車名	購入年月	登録番号	車名 型式
東出張所	水槽付消防ポンプ自動車	2号車	令和5年6月	春 810 そ 2	いすゞ 2PG-FSS90S2
	消防ポンプ自動車 (小型水槽付含む)	1 2号車	令和7年2月	春 810 つ 12	トヨタ 2DG-XZU685
	はしご付消防自動車	3 2号車	平成26年10月	春 800 は 39	日野 QPG-FH1ALDA改
	小型動力ポンプ付水槽車	7 2号車	平成18年2月	春 800 は 16	日野 PK-GN2PMJA
	高規格救急自動車	救急2号車	令和4年9月	春 810 さ 9902	トヨタ 3BF-TRH226S
	高規格救急自動車	救急1 2号車	平成29年1月	春 800 さ 388	日産 CBF-FPWGE50改
	指導車	指導2号車	平成21年11月	春 880 あ 3	ダイハツ GBD-S331V
	指導車	指導1 2号車	平成24年9月	春 880 あ 14	ダイハツ EBD-S211P
西出張所	水槽付消防ポンプ自動車	8号車	平成18年3月	春 800 は 33	日野 ADG-FE8JGWA改
	消防ポンプ自動車 (小型水槽付含む)	1 3号車	平成21年2月	春 800 さ 132	日野 BDG-XZU334M
	化学消防ポンプ自動車	2 3号車	平成31年2月	春 810 さ 23	日野 2KG - GX2ABA
	小型動力ポンプ付水槽車	7 3号車	平成21年2月	春 800 は 6	日産 D ADG-CV4XL改
	高規格救急自動車	救急3号車	令和4年9月	春 810 さ 9903	トヨタ 3BF-TRH226S
	指導車	指導3号車	平成15年6月	春 880 あ 24	ダイハツ TE-S200V
	指導車	指導1 3号車	平成24年1月	春 880 あ 41	三菱 GBD-U62T
南出張所	水槽付消防ポンプ自動車	4号車	令和4年2月	春 810 せ 4	いすゞ 2PG-FSS90S2
	消防ポンプ自動車 (小型水槽付含む)	1 4号車	平成23年12月	春 800 さ 206	日野 SKG-XZU640M
	屈折はしご付消防自動車	3 4号車	令和2年9月	春 810 す 34	日野 2PG-FH1AGA改
	救助工作車	4 4号車	平成19年2月	春 800 は 10	日野 ADG-FT8JGWL改
	小型動力ポンプ付水槽車	7 4号車	令和3年1月	春 810 さ 74	日野 2DG-FQ1AJG改
	高規格救急自動車	救急4号車	平成28年2月	春 800 さ 244	トヨタ CBF-TRH226S
	高規格救急自動車	救急1 4号車	平成29年1月	春 800 さ 389	日産 CBF-FPWGE50改
	指導車	指導4号車	平成21年11月	春 880 あ 10	ダイハツ GBD-S331V
	指導車	指導1 4号車	平成18年7月	春 880 あ 2	三菱 GBD-U61T

<No. 2>

令和7年4月1日現在

形式	ポンプ級	備 考
水IB	A-2	AT 4WD 水 1,500ℓ
CDI	A-2	MT 4WD 巻取式吸管 電動アシストホースカー 水 1,200ℓ
30m		AT 伸縮式アルミ製水管、高機能制御
	B-2	MT 水 10,000ℓ 小型動力ポンプ付 (水冷2ストローク)
		AT 4WD
		AT 4WD
		AT 4WD
		AT 4WD
水IA	A-2	MT 2WD 水 1,800ℓ 高圧ポンプ
CDI	A-2	AT 巻取式吸管 電動ホースカー
化II	A-2	MT 水 1,500ℓ 薬液 500ℓ C A F S装置
	B-2	AT 水 9,500ℓ 小型動力ポンプ付 (水冷4ストローク)
		AT 4WD
		AT
		AT 4WD
水IB	A-2	MT 4WD 水 1,500ℓ
CDI	A-2	AT 巻取式吸管 電動ホースカー
25m	A-2	AT
Ⅲ型		MT 4WD クレーン2.9t ウインチ5t 発電機10KW
	A-2	AT 水 10,000ℓ
		AT 4WD
		AT 4WD
		AT 4WD
		AT

## 消防車両等現勢表③

所属	車両名称	号車名	購入年月	登録番号	車名 型式
北出張所	消防ポンプ自動車 (小型水槽付含む)	15号車	平成23年2月	春 800 さ 134	日野 BDG-XZU334M
	水槽付消防ポンプ自動車	5号車	令和5年6月	春 810 た 12	いすゞ 2PG-FSS90S2
	小型動力ポンプ付水槽車	75号車	平成28年1月	春 800 は 31	いすゞ QDG-FVZ34U2
	高規格救急自動車	救急5号車	平成31年1月	春 810 さ 399	トヨタ CBF-TRH226S
	高規格救急自動車	救急7号車	平成24年11月	春 800 さ 339	トヨタ CBF-TRH226S
	指導車	指導5号車	平成15年6月	春 880 あ 25	ダイハツ TE-S200V
	指導車	指導15号車	平成16年10月	春 880 あ 9	ダイハツ LE-S200P
高蔵寺出張所	水槽付消防ポンプ自動車	16号車	令和3年2月	春 810 さ 16	いすゞ 2PG-FSS90S2
	化学消防ポンプ自動車	26号車	平成22年2月	春 800 は 30	日野 BDG-FE8JGWA改
	小型動力ポンプ付水槽車	76号車	平成13年3月	春 800 は 20	日野 KL-GN2PLGA
	高規格救急自動車	救急6号車	令和元年12月	春 810 す 6	トヨタ CBF-TRH226S
	高規格救急自動車	救急8号車	平成24年11月	春 800 さ 24	トヨタ CBF-TRH226S
	指導車	指導6号車	令和元年7月	春 883 あ 6	ダイハツ HBD - S331V
	指導車	指導16号車	平成24年1月	春 880 あ 40	三菱 GBD-U62T

高規格救急自動車（令和4年度購入車両）



<No. 3>

令和7年4月1日現在

形式	ポンプ級	備 考
CD I	A-2	AT CAFS装置 水6000 電動ホースカー
水 I B	A-2	AT 4WD 水 1,500ℓ
	B-2	AT 水 10,000ℓ 小型動力ポンプ付 (水冷4ストローク)
		AT 4WD
		AT 4WD
		AT
		AT
水 I B	A-2	MT 水1,500ℓ
化 II	A-2	AT 水 1,800ℓ 薬液 500ℓ 高圧ポンプ
	B-2	MT 水 10,000ℓ 小型動力ポンプ付 (水冷2ストローク)
		AT 4WD
		AT 4WD
		AT 4WD
		AT

消防ポンプ自動車 (令和6年度購入車両)  
(小型水槽付含む)



# 消防車両配置表

令和7年4月1日現在

種別 \ 署所別	合計 (台)	消防本部	消防署	東出張所	西出張所	南出張所	北出張所	高蔵寺出張所	消防団
合計(台)	72	10	17	8	7	9	7	7	7
消防ポンプ自動車 (小型水槽付き含む)	7		2	1	1	1	1		1
小型動力ポンプ付積載車	6								6
水槽付消防ポンプ自動車	6		1	1	1	1	1	1	
はしご付消防自動車	2		1	1					
屈折はしご付消防自動車	1					1			
化学消防ポンプ自動車	3		1		1			1	
小型動力ポンプ付水槽車	6		1	1	1	1	1	1	
照明電源車	1		1						
救助工作車	2		1			1			
高規格救急自動車	11		2	2	1	2	2	2	
指揮車	1		1						
司令車	1		1						
査察車	4	4							
指導車	17	4	3	2	2	2	2	2	
消防用連絡車	1	1							
人員輸送車	1		1						
資機材搬送車	2	1	1						

# 消防資機材一覧表

令和7年4月1日現在

分類	品名	署	署救助	東	西	南	南救助	北	高	救助計	総計
一般救助用器具	かぎ付はしご (アルミ)							1		0	1
	かぎ付はしご (チタン)	4	1	2	2	2	2	1	1	3	15
	かぎ付はしご (鉄)			2		1			1	0	4
	三連はしご (ステン)							1	1	0	2
	三連はしご (チタン)	4	1	3	1	1	1	1	1	2	13
	金属製折りたたみはしご	1			2					0	3
	ワイヤー梯子		1				1			2	2
	空気式救助マット		1				1			2	2
	救命索発射銃 (空気式)		1				1			2	2
	サバイバースリング		1				1			2	2
	救助用縛帯 (要救助者用)	3	4	2	2	2	3	2	2	7	20
平担架 (救急車積載品を除く)		1				1			2	2	
重量物排除用器具	油圧ジャッキ(100kN以上)		1				2			3	3
	可搬ウィンチ		1				1			2	2
	マンホール救助器具		1				1			2	2
	マット型空気ジャッキ一式		1				1			2	2
	大型油圧スプレッダー(展開力30kN以上)		1				1			2	2
	救助用支柱器具		1							1	1
	チェーンブロック(定格荷重1t以上)		1							1	1
切断用器具	油圧切断機 (50kN以上)		1				1			2	2
	エンジンカッター	2	2	2	1	1	1	1	2	3	12
	ガス溶断器		1				1			2	2
	チェーンソー	2	3	2	1	2	1	1	2	4	14
	鉄線カッター(クリッパーを除く)		1				1			2	2
	空気鋸		1				1			2	2
	大型油圧切断機(60kN以上)		1				1			2	2
	空気切断機		1				1			2	2
	コンクリートチェーンソー		1							1	1

令和7年4月1日現在

分類	品名	署	署救助	東	西	南	南救助	北	高	救助計	総計
破壊用器具	万能斧	10	4	5	4	6	4	3	5	8	41
	ハンマー	4	2	2	2	4	1	1	4	3	20
	携帯用コンクリート破壊器具		1				1	1		2	3
	削岩機		1				1			2	2
	ハンマドリル		1				1			2	2
検知・測定用器具	複合ガス測定器	4	1	2	1	2	1	1	2	2	14
	放射線測定器		6				3			9	9
	化学剤検知器		1							1	1
呼吸保護用器具	空気呼吸器	36	5	16	11	14	6	9	11	11	108
	空気補充用ボンベ									0	0
	酸素呼吸器		5				5			10	10
	簡易呼吸器		2				2			4	4
	防塵マスク	62	12	40	28	34	12	28	28	24	244
	送排風機		2				2			4	4
	エアラインマスク		1							1	1
隊員保護用器具	耐電手袋	5	2	4	2	4	2	2	2	4	23
	耐電衣	2	2	2		2	2			4	10
	耐電ズボン	2	2	2		2	2			4	10
	耐電長靴	2	2	2		2	2			4	10
	携帯警報器	6	5	8	6	6	5	6	6	10	48
	防毒マスク		5				5			10	10
	化学防護服（レベルB対応）	11	4	3	5	3	3	5	3	7	37
	陽圧式化学防護服		5				4			9	9
	耐熱服	2		2	2	2		2	2	0	12
	放射線防護服		5				2			7	7
除染用器具	除染シャワー		2							2	2
	除染剤散布器		4							4	4

令和7年4月1日現在

分類	品名	署	署救助	東	西	南	南救助	北	高	救助計	総計
水難救助用器具	潜水器具一式		10							10	10
	救命胴衣	48	9	3	8	8	10	12	7	19	105
	水中投光器		10							10	10
	救命浮環		1				1			2	2
	浮標		6							6	6
	救命ボート		2	1	1	1	1	1	1	3	8
	船外機		1				1			2	2
	水中無線機		1							1	1
山岳救助用器具	バスケット型担架		2	1			1			3	4
検索用器具	簡易画像探索機						1			1	1
高度救助用器具	画像探索機		1							1	1
	地中音響探知機		1							1	1
	熱画像直視装置	2	1	1	1	1		1	1	1	8
	夜間用暗視装置		1							1	1
	水中探査装置		1							1	1
	地震警報機		1							1	1
その他 救助用器具	投光器一式 (150~300W)	7			2	1	1	1	1	1	13
	投光器一式 (500W)	2		2	1			1		0	6
	携帯投光器	27	6	20	16	23	5	16	15	11	128
	携帯拡声器	11	1	6	6	6	1	3	3	2	37
	携帯無線機	16	1	9	8	12	1	8	8	2	63
	署活系無線機	22	4	14	10	14	4	10	10	8	88
	応急処置用セット	2	1	1	1	1	1	1	1	2	9
	車両移動器具		4				4			8	8
	緩降機	1	1			1	1			2	4
	ロープ登降機		4				4			8	8
	救助用降下機		5				5			10	10
	発電機 (~800W)				1					0	1
	発電機 (~1KW)	7	4	2	2	3		2	1	4	21
発電機 (1KW~)	2	3	1			1			4	7	