

わが家の防災計画 「マイ・タイムライン」

今、あなたの住む地域に避難情報が発令されたら、すぐに避難することができますか。

避難ルートや持ち物などは、各家庭によってさまざまです。

自分や家族の命を守るための避難行動を考えてみませんか。

市民安全課 ☎85-6072

マイ・タイムラインを
知っていますか？

マイ・タイムラインとは、
水害の発生に備えてとるべき
行動を整理した、自分や家
族のための防災計画です。

避難時の状況は、住んでい
る場所や家族構成などによっ
て各家庭で異なり、年月の経
過によっても変わっていきま
す。マイ・タイムラインを事
前に考えておくことは、急な
判断が迫られる水害時の指針
となり、自分や家族の命を守
ることにつながります。

各家庭に合ったマイ・タイ
ムラインを計画するためには、
今置かれている状況を「知る」
こと、何が問題なのか「気づ
く」こと、そして、とるべき
行動を「考える」ことが必要
です。

／ マイ・タイムラインが ／



STEP1

「知る」

状況を知ることが、避難行動の第一歩。住んでいる地域のことや、水害時に知っておくべき情報を事前に把握しておきましょう。

自宅をチェック！

春日井市洪水ハザードマップでは、河川の氾濫が想定される地域を示した地図のほか、避難するタイミングの目安や注意点、非常持ち出し品のチェックリストなど、水害への備えに関するさまざまな情報を掲載しています。洪水ハザードマップを参考に、必要な情報を確認しましょう。



ID : 1008498



道風くんの春日井まっぷでは、さらに詳しい想定図を見ることができます！



ハザードマップを見てあなたの自宅や職場の水害リスクを確認しましょう。

自宅や職場などがある場所に色はついていませんか？

庄内川

はい いいえ

避難所・親せき(知人)宅への避難(水平避難)が必要です。

想定上は安全な区域です。ただし、想定外に備えて避難先等を考えておきましょう。

水平避難の後、建物の上の階などへの避難(垂直避難)も可能です。

避難所 安全に身を寄せられる親せき(知人)宅

その他の河川

はい いいえ

避難所・親せき(知人)宅への避難(水平避難)が必要です。

想定上は安全な区域です。ただし、想定外に備えて避難先等を考えておきましょう。

水平避難の後、建物の上の階などへの避難(垂直避難)も可能です。

避難所 安全に身を寄せられる親せき(知人)宅

※それぞれの避難方法による注意点などは裏面を確認しましょう。

避難のタイミングを決めましょう。

あなたと一緒に避難する方は、避難に時間が必要な方(障がいのある方や妊産婦等)ですか？

はい いいえ

遅くとも警戒レベル2までに準備完了
警戒レベル3で速やかに避難開始

遅くとも警戒レベル3までに準備完了
警戒レベル4で速やかに避難開始

避難までの目安時間 準備 分 避難(移動) 分

情報をチェック！ 発令される情報の種類と、その時とるべき行動を確認しましょう。

| 警戒レベル | 気象情報(気象庁) | 避難情報(市) | とるべき行動 |
|---------|------------|---------|--------------------------------|
| 警戒レベル 1 | 早期注意情報 | — | 災害への心構えを高める |
| 警戒レベル 2 | 大雨・洪水注意報など | — | 洪水ハザードマップなどで避難行動を確認する |
| 警戒レベル 3 | 大雨・洪水警報など | 高齢者等避難 | 高齢者など避難に時間がかかる人は危険な場所から避難を開始する |
| 警戒レベル 4 | 土砂災害警戒情報など | 避難指示 | 危険な場所から全員速やかに避難を開始する |
| 警戒レベル 5 | 大雨特別警報など | 緊急安全確保 | 命を守るための最善の行動をとる |

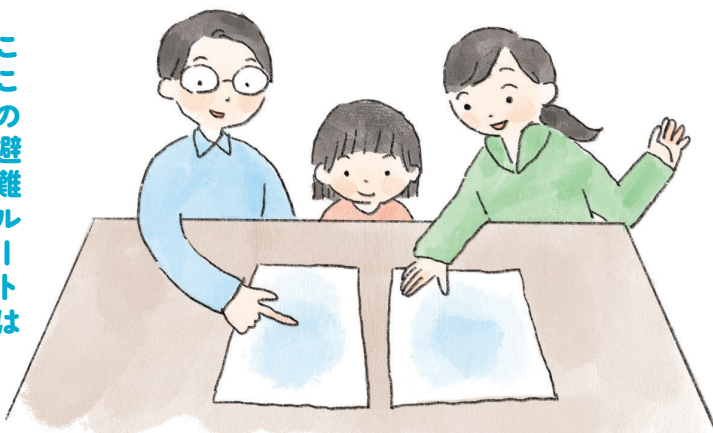
STEP2

「気づく」

状況を知ると、避難の妨げになる問題が見つかります。その問題は各家庭によってさまざまです。洪水ハザードマップなどを確認しながら、実際に避難するときにとどのような問題が起こるのか把握しておきましょう。

私たちは子ども用の備蓄も必要だね。

この避難ルートは危ないかな？



／ たとえば… ／

STEP3
「考える」

／ いつ ／

／ 何をする ／

台風が発生したら…

台風の進路を確認

雨風が強くなってきたら…

非常持ち出し品を確認

川の水位が上がってきたら…

避難所や避難手段を再確認

大雨・洪水注意報が発表されたら…

携帯電話の充電を確認

避難情報が発令されたら…

高齢者や小さな子どもを連れて避難

起こりうる水害のリスクを知ったら、気を付けなければならぬことを考慮しながら、「マイ・タイムライン」を考えてみましょう。

この行動は一例です。各家庭に合った避難行動を考えてみましょう！



©Kasugai City 2008

書のまち春日井「道風くん」

マイ・タイムラインの作り方など詳しくは、市ホームページをご覧ください。



ID: 1004187

小学生でも簡単！
「逃げキッド」

子どもでも簡単にマイ・タイムラインを作れるツールがあります。子どもはもちろん、大人にも分かりやすいガイド付き。ぜひ家族で一緒に考えてみてください。



マイ・タイムラインの心得

あくまでも行動の
目安と考える

実際の水害は、マイ・タイムラインの想定どおりに進行するとは限りません。あくまでも目安であるという認識を持っておきましょう。

定期的に見直しを行う

マイ・タイムラインは、一度作ったら終わりではありません。年々変化する生活の状況に合わせて見直しましょう。

気象情報や避難情報
などをこまめに確認する

水害時は、「知る」で確認した警戒レベルなどをこまめにチェックして、マイ・タイムラインを参考に、臨機応変に対応できるようにしておきましょう。

市安全安心情報ネットワーク

気象等情報(気象、地震、避難情報など)や安全安心情報(犯罪など)、消防情報(火災など)をメールで配信します。

登録は
こちらから!



ID: 1001490

春日井市からのお知らせ

土のうを届けます 大雨や台風への備えとして、市職員が各家庭に土のうを届けます。※ 届けた土のうは回収しません

配付日 5月24日(金)午前9時から配付が終了するまで

※ 時間は指定できません。不在の場合は指定された場所に置きます。

申し込み 5月9日(木)・10日(金)午後1時~7時に、電話で専用受け付け(☎ 85 - 6710)〈期間中のみ開設〉へ

※ 平日の午前8時30分~午後5時15分に、市役所で土のうを受け取ることも可能です。事前に市民安全課(☎ 85 - 6072)へ連絡してください。



ID: 1004183

電話一本で
自宅に運びます!



雨水タンクの購入費を補助します 雨水タンクとは、各家庭に設置できる小さな調整池です。降った雨が、一気に河川や排水路に流れるのを防ぐ役割があります。

溜めた雨水は、生活水として有効利用することもできます。申込方法など詳しくは、市ホームページを見るか河川排水課(☎ 85 - 6361)へ問い合わせてください。



ID: 1008510

水防訓練を実施します 市の防災体制の充実と強化を図るとともに、地域住民の皆さんの水防意識向上を図るため、水防訓練を行います。

この機会に水防力を高めましょう!

とき 6月2日(日) **場所** 篠原小学校

問い合わせ 河川排水課 ☎ 85 - 6361



ID: 1008494