



「手洗い」・「マスクの着用」
「3密の回避」を徹底しましょう!

令和3年
2月1日号
~~~~~  
No.1700

あなたとの絆

◎ 広報 春日井

# 緊急事態宣言

私たちが一人一人が  
感染しない  
感染させない  
行動を

# 感染症対策へのご協力をお願いします!

1

## 感染防止対策の徹底

- ・「感染しない・させない」を徹底してください

▶詳しくは、P4へ

- ・ **大人数の飲食**などは自粛をお願いします
- ・ 3密は避け、必要な外出は短時間にしましょう

2

## 不要不急の行動自粛

- ・ 生活に必要な場合を除き  
**外出自粛を徹底**してください
- ・ **特に午後8時以降**の外出自粛をお願いします
- ・ 人の多いところへは出掛けずステイホーム

3

## 県をまたぐ不要不急の移動自粛

- ・ **特に首都圏1都4県・関西圏2府1県・福岡県**

※首都圏1都4県…東京都、神奈川県、埼玉県、千葉県、栃木県  
関西圏2府1県…大阪府、京都府、兵庫県

(1月18日現在)

- ・ 感染が拡大している都市域への移動も、  
自覚を持って適切な行動をとりましょう

1月13日愛知県発表  
「緊急事態措置」から抜粋  
詳しくは、県ホームページ  
を確認してください。



# 「緊急事態宣言」発令による市の今後の対応

## 1 イベント・講座・会議等の中止・延期について

【市、外郭団体が主催（共催含む）の市民が参加するイベント、講座、会議等】

2月7日（日）まで原則中止または延期とします。ただし、行政運営上必要な会議など、中止または延期ができないものについては、各所属において、適切な感染防止対策や規模の縮小など実施方法を十分検討した上で、開催を判断します。

【市、外郭団体以外（市民や町内会、その他民間団体等）が主催するイベント、講座、会議等】

感染状況を踏まえ、2月7日（日）まで自粛または延期を要請します。

## 2 公共施設の利用休止について

市内公共施設（会議室、展示スペース、ホール、図書館、温水プール、グラウンド、テニスコートなど）については、2月7日（日）まで利用を原則休止します。

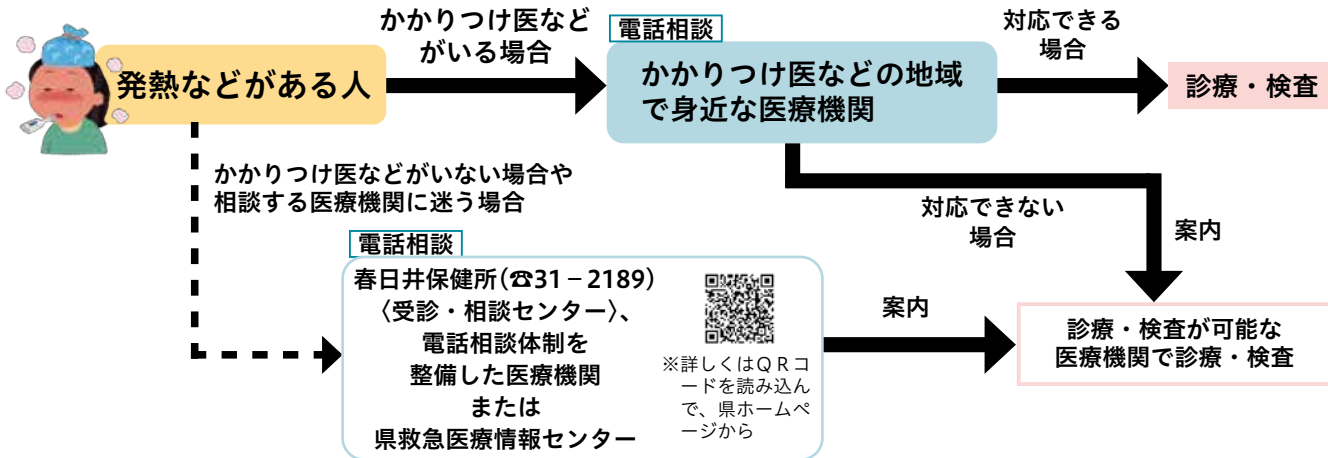
※健康維持のため、公園施設を利用する際は、「密集」「密接」を避けて利用するよう配慮をお願いします。

※詳しくは、市ホームページで確認してください。



# 発熱症状などがある場合の相談・診療について

発熱などの症状がある場合は、次のとおり事前に電話で相談した上で受診しましょう。  
詳しくは、市ホームページをご覧ください。



市民の皆様へ

愛知県に、再び緊急事態宣言が発出されました。

春日井市は、特に感染防止対策が必要な状況にあると認識しており、1月18日から2月7日までの間、公共施設等の利用停止と市及び外郭団体が主催するイベントや講座、会議等を中止とさせて頂いたことといたしました。市民の皆様には、大変ご不便をおかけすることとなりますが、ご理解賜りますようお願い申し上げます。

私たち一人一人がとるべき行動は、自分自身が感染しない、そして大切な人に感染させないことです。

改めて、マスクの着用と手洗い、三密の回避、不要不急の外出をしない、といった行動を徹底してください。

この危機を乗り越えるには、皆様が一致団結する必要があります。

どうか、この状況をご自分のこととしてとらえていただき、ご協力賜りますようお願い申し上げます。

令和三年一月十四日

春日井市長 伊藤 太

自分や  
大切な人が

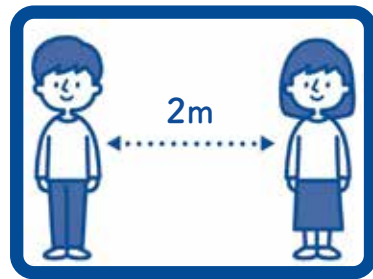
# 感染しない・させないために

## いま一度、徹底を！

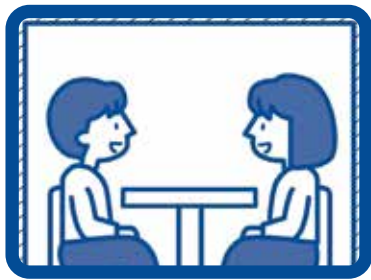
### 「3密」を避けましょう



密集



距離をとりましょう



密閉



換気をしましょう



密接



会話をするときには  
距離をとって  
症状がなくてもマスクをしましょう



マスクを着用しましょう



30秒程度かけて  
水と石けんで  
丁寧に洗いましょう



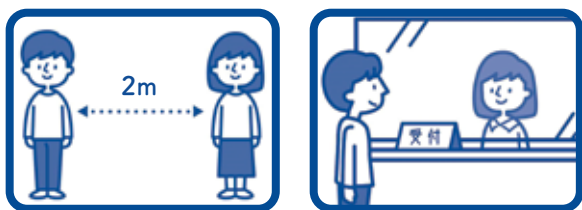
体調が悪いときは  
外出を控えましょう

事業者の  
皆さんが

# 感染予防のために

## 取り組んでいただきたいこと

### 身体的距離の確保



### 基本的な感染対策



### 共用部分の衛生管理



### キャッシュレス決済や コイントレーの使用



### 感染発生時に備えた 情報収集



### 発生時の情報提供



業種ごとに作成された「感染拡大予防ガイドライン」などを活用し、徹底した感染防止対策をお願いします。業種ごとの感染拡大予防ガイドラインは、内閣官房新型コロナウイルス感染症対策ホームページから確認してください。







## ケローナ市ってどんなまち？

ケローナ市は、カナダ太平洋岸ブリティッシュ・コロンビア州のバンクーバー市から東へ約 395 kmに位置し、街の中央にはオカナガン湖があり、湖周辺の盆地に開けた都市です。

人口：約 12万 7500 人【春日井市：約 31万 1000 人】

面積：211.82 km<sup>2</sup>【春日井市：92.78 km<sup>2</sup>】

ケローナ市のまちなみ（オカナガン湖畔）



＼ ゴルフ場が多数点在 /



＼ 冬は大自然でスキーを満喫 /

市では、昭和56年2月にカナダのケローナ市と姉妹都市提携を結び、この2月で40周年を迎えます。ケローナ市とは、現在に至るまで、親善訪問団の派遣・歓迎や青年大使の受け入れなどを通じて市民交流を行い、絆を深めてきました。今回の特集では、ケローナ市の魅力やこれまでの歩みを紹介するとともに、両市長のメッセージや実際に交流した皆さんに姉妹都市交流への思いを聞きました。

ささえ愛センター（☎56-1943）

### 特色

果物の産地として有名で、リンゴやナシ、サクランボ、ブドウなど多くの果樹園やワイナリーが広がっています。気候は比較的温暖で、オカナガン湖をはじめ美しい自然に恵まれていることから、リゾート地として知られています。

# 姉妹都市交流40年の歩み。その先へ



# 姉妹都市交流の歩み

昭和52年からケローナ市との間で、青少年を中心とした市民間交流が始まり、翌53年、ケローナ市長から青少年訪問団を通じて姉妹都市提携を希望するメッセージが届けられたことがきっかけで、昭和56年2月にケローナ市で姉妹都市提携調印式を行い、姉妹都市交流がスタート。今日まで活発な交流が続き、友好関係を築いてきました。

「春日井公園  
(春日井ガーデン)」起工  
【ケローナ市】



昭和  
59年

「ケローナ通り」完成  
記念碑「セイル」建立  
【春日井市】



昭和  
58年

姉妹都市提携調印式  
【ケローナ市】



昭和  
56年

提携10周年記念  
記念植樹  
【春日井市(ケローナ通り)】



平成  
3年

平成  
9年

記念碑「友情の輪」建立  
【ケローナ市(春日井公園)】



提携20周年記念・記念植樹  
【ケローナ市(春日井公園)】  
提携20周年記念・記念植樹  
【春日井市(市役所ポケットパーク)】



平成  
13年

記念碑「友情の輪」建立  
【春日井市(市役所南)】



平成  
30年

親善訪問団との  
春日井まつりパレードの様子



記念事業以外にも、市民交流や親善を目的に、親善訪問団とさまざまな相互交流を図ってきました。

## 姉妹都市提携40周年 記念イベント

### 写真展

姉妹都市交流40年の歩みを振り返る写真展を開催します。

展示場所：市役所1階市民ホール  
展示期間：2月26日(金)まで

※新型コロナウイルス感染症の影響により、延期になる場合があります。詳しくは、問い合わせください。

### ロゴマーク作成

40周年を記念し、姉妹都市提携についてさらに愛着を持ってもらえるよう、「春日井市姉妹都市市民の会」が記念ロゴマークを作成しました。



### PR動画制作

40周年を機に、さらに姉妹都市交流に興味を持ってもらえるよう「春日井市姉妹都市市民の会」がPR動画を制作します。

公開場所：「JR春日井駅デジタルサイネージ」「市公式YouTubeチャンネル」など



伊藤 太

## 市長からの

春日井市とケローナ市の姉妹都市交流が、40周年という節目の年を迎えたことを、大変喜ばしく思います。二つの都市が言葉や文化の違いを越えて友好関係を築くことができたのは、お互いを思いやる気持ちと、友情を大切にしたいと思う心であり、交流を支援してくださった多くの皆様に改めて感謝を申し上げます。

春日井市は昭和56年2月5日にケローナ市と姉妹都市提携し、その友好の証として、春日井市では「ケローナ通り」へ記念碑「セイル」を設置し、ケローナ市には日本庭園の「春日井公園」が造られ、交流を行ってまいりました。

また、市民団体である春日井市姉妹都市市民の会と協力・連携をし、相互の理解と友情を深めるため、交流活動を行っており、訪問団の派遣、受け入れや毎年、春日井まつりの開催時期に合わせて来訪するケローナ青年大使の歓迎に加え、市民レベルでの交流が活発に行われています。

今後は、40年間で培ってきた友情と信頼の絆がより一層深まるよう、両市の皆様とともに交流の輪が増々広がっていくことを期待しております。

## view

## 流への思い

流が制限される中、コロナを乗り越え、度、実際に交流活動をした皆さんに、思いを聞きました。

春日井ガールスカウト団  
中西 玲奈

私はホームステイで一週間ケローナ市に滞在しました。皆さんすごく温かく、私自身英語が苦手でもコミュニケーションに不安を持っていましたが、日本語で話しかけようとしてくれて、とても親切にしてください。

私はホームステイで一週間ケローナ市に滞在しました。皆さんすごく温かく、私自身英語が苦手でもコミュニケーションに不安を持っていましたが、日本語で話しかけようとしてくれて、とても親切にしてください。

今後は、40年間で培ってきた友情と信頼の絆がより一層深まるよう、両市の皆様とともに交流の輪が増々広がっていくことを期待しております。

今、コロナで交流活動も難しいかもしれませんが、今後ケローナ市との交流がさらに広がっていったら嬉しいです。

ケローナのスカウト団とは、和菓子など日本の伝統的な食文化を紹介したり、ケローナ伝統工芸の刺繍などを教えてもらうなどの文化交流や合同キャンプと一緒に料理を作ったりしました。全てが貴重な経験で大切な思い出です。交流を通じて、自分の世界がより広がったと感じます。





Colin Basran  
(コリン・バスラン)

春日井市から贈られた設計図をもとに造られたものです。そこは、毎年たくさんの方々が訪問者に楽しんでいる憩いの場所となっています。

ケローナ市は春日井市の姉妹都市として40周年を迎えることを大変光栄に思います。私たちの姉妹都市関係は非常に有意義であり、1981年につつましく始まってから、ケローナの人々はこの温かく寛大な友情の恩恵をさまざまな形で享受してきました。そして今では、春日井市と日本の文化はケローナの文化に影響を与えています。

私たちの市の中心にある美しい「春日井公園」は、

地球と社会に目を向ける環境問題と高齢化問題は両市の共通の課題です。私たちの社会は多くの点で異なりますが、それでも多くの共通点があり、その共通点が何世代にもわたって私たちを結びつけるつながりの基礎となっています。

春日井市が相互の文化、社会、経済において縁を深め、友情を継続していることに感謝しております。日本とカナダのように、春日井市とケローナ市の友好関係が、今後も発展し続けることを願っております。

(日本語訳)

Inter

## 姉妹都市交

新型コロナウイルスの影響により国際交この絆を未来につなげるために令和元年姉妹都市交流への



ケローナ青年大使  
プリヤンカ・カンティア

私はケローナ青年大使(レディ・オブ・ザ・レイク)として第43回春日井まつりに参加しました。ホームビジットではホストファミリーの皆さんが本当の家族のように接してくれて、日本文化について教えてくれました。素晴らしい食事や書道体験、



着物の試着体験は一生に一度の体験のように思います。

好意的で優しい春日井市の皆さんはいつまでも私の心の中にいて、ケローナ市役所のそばにある春日井公園内のモニュメント「友情の輪」を訪れるたびに日本で過ごした時を思い出します。

現在は新型コロナウイルス感染症によって、交流が制限されていますが、ケローナと春日井の姉妹都市関係が、この先何十年にもわたって成長し続けることを願っています。

(日本語訳)

15日号



- ・お知らせ
- ・子育て情報
- ・催し・講座
- ・まちのイベント NEWS
- ・展示 ・スポーツ教室

1日号



- ・市政の特集や新規事業、施策など
- ・春日井創想
- ・緊急医

# 4月号から広報春日井が 月1回の発行になります

広報広聴課 (☎8516036)

情報を集約して掲載！

## 4月号

(毎月1日発行)

### 変更のポイント

新しい生活様式で、接触機会の低減やオンラインの利用促進が示される中で、広報春日井の在り方を見直しました。

Point  
1

**広報配布に係る  
接触機会の低減**

接触機会や配布負担の低減のため、発行回数を月1回としました。

Point  
2

**多様な媒体  
による発信**

市ホームページや SNS などさまざまな媒体を活用しながら情報発信を行います。

Point  
3

**催し・講座の情報を精査して掲載**

催し・講座の情報を精査して一覧で掲載し、詳細などはホームページやチラシなどでお知らせします。

Point  
4

**新たなページを作成**

スポーツページ、コンサートページ、市民団体による催しページを新たに作成します。



## 芸術家などの派遣希望団体を募集

市民メセナ基金活用事業「かすがい どこでも アート・ドア」、書家派遣事業「わ〜く書っぷ」では、学校や町内会、福祉施設などへ芸術家や専門家を講師として派遣します。皆さんの集まる身近な場所で、文化や芸術を気軽に鑑賞・体験してください。

市民メセナ基金活用事業「かすがい どこでも アート・ドア」

### 音楽プログラム（鑑賞型）



【津軽三味線】  
馬場淳史  
（春日井広報大使）



【ソプラノ、バイオリン、  
ピアノ】  
ASTER



【ピアノデュオ】  
MeisA



【社会人落語】  
楽語の会



【日本舞踊家】  
藤間勘揚、藤間勘之介

※その他、春日井を中心に活動する若手音楽家を派遣します。

問い合わせ かすがい市民文化財団（☎ 85 - 6868）

### 伝統芸能プログラム（鑑賞型）

### 書家派遣事業「わ〜く書っぷ」

### 書プログラム（体験型）



【書家】  
原田凍谷



【書家】  
武内峰敏



【篆刻（てんこく）家】  
小川大樸

問い合わせ 文化・生涯学習課（☎ 85 - 6079）

**応募要件：**市内に会場を用意できる団体 ※申し込み多数の場合は抽選。詳しくは、チラシ(市の主な公共施設に用意)か市ホームページ、かすがい市民文化財団ホームページをご覧ください。

**申し込み：**3月2日(火)までに、所定の用紙(市ホームページ、かすがい市民文化財団ホームページ、市の主な公共施設に用意)に記入し、直接か郵送、Eメールで、音楽・伝統芸能プログラムは〒486-0844鳥居松町5-44、かすがい市民文化財団(ws1@kasugai-bunka.jp)へ、書プログラムは〒486-8686春日井市文化・生涯学習課(bunsyo@city.kasugai.lg.jp)へ



## JR 高蔵寺駅南口自転車駐車場の供用開始

都市政策課 ☎ 85 - 6051

3月1日(月)からJR高蔵寺駅南口自転車駐車場(新・南駐輪場)がオープンします。これに伴い高蔵寺駅南口自転車駐車場(現・南駐輪場)は3月31日(水)をもって利用を中止します。

- 運営者 公益財団法人自転車駐車場整備センター
- 収容台数 702台
- その他 ICカードでの支払い可能な自動ゲート採用
- 料金

|        | 学生(高校生以下) | 一般      |
|--------|-----------|---------|
| 当日利用   | 110円      | 110円    |
| 1か月定期券 | 1880円     | 2090円   |
| 3か月定期券 | 5380円     | 6020円   |
| 6か月定期券 | 1万500円    | 1万1730円 |



問い合わせ：公益財団法人自転車駐車場整備センター（☎ 052 - 586 - 6841）





お知らせ

会議の公開

| 会議名                           | 担当課                  | 詳細                                                                 |
|-------------------------------|----------------------|--------------------------------------------------------------------|
| 放課後教室運営委員会                    | 学校教育課<br>(☎85-6442)  | 時 2月9日(火)午前10時から<br>場 市役所第3委員会室 定 10人(先着順)                         |
| 障がい者施策推進協議会・<br>地域自立支援協議会合同会議 | 障がい福祉課<br>(☎85-6186) | 時 2月16日(火)午前10時から<br>場 レディヤンかすがい 定 5人(先着順)<br>申 2月2日(火)から、障がい福祉課へ  |
| 環境審議会                         | 環境政策課<br>(☎85-6216)  | 時 2月16日(火)午後2時から<br>場 市役所301・302会議室 定 10人(先着順)                     |
| 教育委員会定例会                      | 教育総務課<br>(☎85-6436)  | 時 2月17日(水)午後1時30分から<br>場 市役所教育委員会室 定 10人(先着順)<br>申 当日午後1時から、教育総務課へ |
| 選挙管理委員会                       | 総務課<br>(☎85-6071)    | 時 3月1日(月)午前9時30分から ※審議内容により、非公開とする場合あり<br>場 市役所行政委員会室 定 5人(先着順)    |

日本赤十字社活動資金協力のお礼  
地域福祉課内、日本赤十字社春日井市地区(☎85-6198)

日本赤十字社活動資金に2048万7356円の納入がありました(令和2年10月31日現在)。各区・町内会・自治会や企業の皆さんから頂いた活動資金は、日本赤十字社愛知県支部へ送金し、災害に備えた資材の購入や救急法の普及事業、献血事業などの各種事業に役立てられます。協力ありがとうございました。

地域公共交通計画を策定  
都市政策課(☎85-6051)

高齢化の進行や今後予測される人口減少社会の到来に対応するため、公共交通に関連する多様な主体が一体となった公共交通サービスの実現を目指し、春日井市地域公共交通計画を策定しました。

アスティ高蔵寺市民コーナーの閉鎖  
広報広聴課(☎85-6037)

JR高蔵寺駅改装のため、アスティ高蔵寺を2月末で閉鎖することに伴い、市民コーナーが利用できなくなります。なお、広報春日井はJR高蔵寺駅改札前の通路に設置しますので、利用してください。

催し

バレンタインコンサート  
かすがい市民文化財団(☎85-6868)

時 2月14日(日)午後2時開演  
場 ホテルプラザ勝川  
内 若手音楽家として活躍する3組の地元アーティストたちによる合同コンサート  
出演: A S T E R(ソプラノ、バイオリン、ピアノ)、Meis A(ピアノ)、Gaio(トロンボーン)  
入場料: 一般1000円、小学~高校生500円 ※全席自由、未就学児入場不可、当日券同額

青少年健全育成成功者などの紹介・作品展  
子ども政策課(☎85-6151)

青少年の健全育成などに関し、顕著な貢献をされた人と優秀な作品に選ばれた人を紹介します。

功労者 鈴木嘉人、友松英樹、芹澤功憲、岩田直子  
健全育成・非行防止作品(市長賞のみ氏名掲載)  
ポスター: 橋本栞(石尾台小5)、西尾あんじ(西部中3)

ほか受賞者17人  
書 : 稲垣雄己(不二小6)、熊谷京香(柏原中3)、尾藤ななみ(春日井南高1)ほか受賞者25人

標語: 白田桜空(高座小5)、春日井彩心(中部大学春日丘中3)、和田七美(春日井高等特別支援2)ほか受賞者15人

大切な人へのメッセージ(最優秀賞のみ氏名掲載)  
川浦由之輔(上条小3)ほか受賞者6人

作品展

時 2月9日(火)~16日(火)  
場 市役所市民ホール ※優秀な作品(入選を除く)のみ展示。市ホームページにも掲載します。

ひとり親世帯臨時特別給付金の申請は済んでいますか  
子ども政策課(☎85-6201)

新型コロナウイルス感染症の感染拡大により影響を受けたひとり親の生活を支援する「ひとり親世帯臨時特別給付金」の申請期限が間近です。支給額と申請方法については、市ホームページを確認してください。

対 ○基本給付…①公的年金などを受給していることにより、令和2年6月分の児童扶養手当の支給を受けていない人②新型コロナウイルス感染症の影響を受けて家計が急変した人  
○追加給付…①および令和2年6月分の児童扶養手当を受給している人のうち、新型コロナウイルス感染症の影響を受けて収入が減少した人

申請期限: 2月26日(金)

12月  
**23日**  
(水)

ママが主役！ママの文化祭  
(総合体育館)

年に一度のママが主役となるママの文化祭が行われました。

今年度は、新型コロナウイルス感染症の影響を受けて、3部制で開催され、ソーシャルディスタンスを保ちながらも多くの人が楽しみました。

第2競技場では親子が元気に体を動かすことができる「親子ふれあい広場」と「こここ広場」が開かれ、未就学



児を育てる多くの親子で大にぎわい。また、当日は小学校の終業式でもあったため、3部では小学生も参加する姿があり、日頃のママの頑張る姿やママの力を実感していました。

コロナ禍の中でもコロナに負けないママたちの力を再認識する文化祭となりました。

春日井  
創想



2021

令和3年(2021) 丑年

令和3年が始まり1か月が過ぎようとしています。新型コロナウイルスという重苦しい雲に覆われています。

約100年前のスペイン風邪は、世界中に広がり感染拡大が終息するまでに、3年かかりました。感染拡大の要因は、大規模な集会やイベントでの多くの人との接触、人の移動といわれています。そして、対策は今と全く同様に、マスクと手洗いの励行でした。当時と比べると、医療は飛躍的に進歩しており、PCR検査などで診断ができるようになっていますが、有効な治療薬やワクチンの開発に時間がかかっているのは、今も当時と変わりません。

コロナ感染を克服するためには、自分たちのために「今」できること、やるべきことは、誰もが感染し、感染させる可能性があることを強く認識して、密集などの3密を避け、マスクなしでの会話を行わないなど、一人一人の行動にかかっています。

今年には丑年です。「牛の歩みも千里」ということわざがあります。「一歩ずつ努力すれば、困難な目標にたどりつくことができる」という教えです。また、丑年には新しいことが始まった歴史があります。

広報春日井1月1日号に「希望」と揮毫し、今年の一字は「咲」と書きました。今年は、これまで準備してきた多くの事業の花が咲く年で、困難な時でも希望を持って、あらゆることに全力で取り組むことで、未来の春日井のために、色とりどりの花を咲かせる、また、花が咲く年であると想っています。

皆さんのご理解とご協力をお願いいたします。



「新しい芽を、花を、希望を  
未来の春日井のために、  
咲かせよう。」





# まちのわだい

このコーナーでは、小中学校の活動や、地域経済の動き、春日井みっけ隊が見つけたまちの魅力など市内のさまざまな出来事を紹介していきます。



地域 EC モール構築事業

『かすがい GOGO!』がスタート!

みんなで地域を応援!



市内全域での実施に向けて  
勝川地区で実証実験を行っています!



アプリで簡単! デリバリーサービスなどを実施中!



本事業は「with コロナ」に対応しながら地元応援・地産地消推進による地域活性化を図るため、「春日井独自の EC モール」を構築し、デリバリーや店舗予約などさまざまなサービスをアプリで提供します。さらに今後、「次世代モビリティ」や「地域通貨」との融合も図り、地域課題を解決する新たな基盤となることを目指します。

(※) コンピュータなど電子的な手段で行う商取り引きの総称。コロナ禍において、ニーズの高まりとともに市場も拡大しています。

### 実証エリア

JR 勝川駅を中心としたエリア  
※実証実験は6月まで実施し、終了後、エリアを市内全域に拡大し本格実施予定。



アプリダウンロードはこちら



iPhone 版



Android 版

### 問い合わせ・加盟店登録

(一社)市観光コンベンション協会  
☎81-4141



【事業主体】(一社)市観光コンベンション協会

【事業構築】春日井商工会議所、市商店街連合会、(一社)市観光コンベンション協会

【協力】大和ハウス工業(株)、(株)モア・フーズ、Future(株)



どうぞ、お子様と一緒に。

カンガルーの親子が目印!

## かすがい子育て応援店舗始めました!

子育て世帯に配慮した取り組みを行う市内の店舗に登録証を交付し、専用サイトなどで発信しています。「かすがい子育て応援店舗」を利用して、春日井での子育てライフをもっと楽しくしませんか。

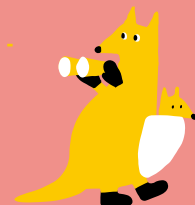
専用サイトはこちら



店舗登録はこちら



問い合わせ 春日井商工会議所 (☎81-4141)





## 休日・平日夜間急病診療所

|      |                           |             |             |                                            |
|------|---------------------------|-------------|-------------|--------------------------------------------|
| 場所   | 総合保健医療センター（鷹来町1） ☎84-3060 |             |             |                                            |
| 診療科目 | 診療時間                      |             |             |                                            |
|      | 平日夜間                      | 土曜日         | 日・祝休日       |                                            |
|      | 内科・小児科                    | 21:00～23:30 | 18:00～21:00 | 9:00～12:00、<br>13:00～17:00、<br>18:00～21:00 |
|      | 外科                        | —————       | —————       | 9:00～12:00                                 |
| 歯科   | —————                     | —————       | 9:00～12:00  |                                            |

受け付けは、いずれも診療開始30分前から終了30分前まで

- 保険証、受給者証、現金などが必要です。
- 薬は原則1日分しか出ませんので、翌日以降にかかりつけ医か専門医を受診してください。
- 夜間の子どもの急病時、受診を迷った場合は、県小児救急電話相談（毎日19:00～翌8:00、☎#8000（短縮番号）か052-962-9900）へ
- かかりつけ医や休日・平日夜間急病診療所などで受診できない場合や受診先が分からない場合は、県救急医療情報センター（☎81-1133）へ

|      |               |
|------|---------------|
| 火災情報 | ☎0180-995-999 |
|------|---------------|

## 日曜日・水曜日時間外の市役所業務

| 業務を行っている課           | 業務内容                        | 日曜日       |                            | 水曜日時間外           |        |
|---------------------|-----------------------------|-----------|----------------------------|------------------|--------|
|                     |                             | 月日        | 時間                         | 月日               | 時間     |
| 市民課<br>☎85-6136     | 戸籍届、住民異動届、印鑑登録、住民票などの証明書の発行 | 2/7・14・28 | 8:30～12:00、<br>13:00～17:00 | 2/3・10・<br>17・24 | ～19:30 |
| 市民税課<br>☎85-6093    | 所得、課税、非課税、扶養、事業所の各証明書の発行    |           |                            | —————            | —————  |
| 保険医療年金課<br>☎85-6156 | 国民健康保険加入・喪失の届け出             | 2/28      | 9:00～12:00、<br>13:00～16:00 | —————            | —————  |
| 収納課<br>☎85-6111     | 市税等の納付、納税に関する相談、証明書の発行      |           |                            | 2/3・10・<br>17・24 | ～19:00 |

## 市税等の納期限

|                                                                                                                                       |                                                                                                       |
|---------------------------------------------------------------------------------------------------------------------------------------|-------------------------------------------------------------------------------------------------------|
| <ul style="list-style-type: none"> <li>●固定資産税・都市計画税 第4期</li> <li>●国民健康保険税 第9期</li> <li>●介護保険料 第8期</li> <li>●後期高齢者医療保険料 第7期</li> </ul> | <p><b>納期限：3月1日(月)</b></p> <p>納付書裏面に記載の納付場所や納付方法で納付してください。<br/>なお、納付書紛失の際は収納課（☎85-6111）まで連絡してください。</p> |
|---------------------------------------------------------------------------------------------------------------------------------------|-------------------------------------------------------------------------------------------------------|

## まちの動き

|                      |           |          |
|----------------------|-----------|----------|
| 人口                   | 31万0991人  | (-347)   |
| 世帯数                  | 13万8491世帯 | (+1151)  |
| 令和3年1月1日現在( )内は前年同月比 |           |          |
| 救急件数                 | 1118件     | (12894件) |
| 火災発生件数               | 4件        | (61件)    |
| 交通事故死亡者数             | 1人        | (3人)     |
| 令和2年12月( )内は1月からの累計  |           |          |

## 水道修繕

| 公道                                                                                    | 宅地内(有料)                                                                            |
|---------------------------------------------------------------------------------------|------------------------------------------------------------------------------------|
| <p>平日 8:30～17:15</p> <p>水道工務課 ☎85-6420</p> <p>土・日曜日、祝休日、夜間</p> <p>市役所守衛室 ☎81-5111</p> | <p>春日井市管工事業協同組合（☎83-8288）</p> <p>または、市指定給水装置工事業者</p> <p>※アパート、マンションなどは、事前に管理者へ</p> |

八龍神社は、桜佐町にかつてあった地名です。春日井工業高校の南側に、八龍（はちりゅう）神社があります。現在は区画整理が進められていますが、かつては田畑が神社の周囲に広がり、高具（たかがい）用水が耕地を潤していました。地元では、神社の東側、高具用水北側の田を、心臓裏と呼んでいました。八龍神社は、水との関係が深く、水をつかさどる龍の名を神社に奉ったと伝えられており、八龍神社を心臓にたとえ、その裏に当たる場所だったので、この名が付いたと言われています。



八龍神社

## 春日井のおもしろ地名

心臓裏（しんぞううら）

春日井郷土史研究会 渡辺

