

# 「水害」に備えて

## 「今」できること

問い合わせ  
河川排水課(☎85・6361)

5月は水防月間、  
5月15日～21日は総合治水週間です。



近年の気候変動により  
降雨量は増大し、毎年の  
ように全国各地で大規模  
な水害が発生しており、  
今後も水害が激甚化・頻  
発化していくことが懸念  
されています。私たちの

生活の中でも、いつでも  
起こりうる水害。被害を  
より抑えるためにも、日  
頃から私たち自身のこと  
として防災を心掛け、い  
ざという時の準備をして  
おきましょう。

今からはじめよう、水害に備える心構え

### 「一家に一冊「ハザードマップ」

洪水ハザードマップには、想定しうる被害の大きさや各地域の避難所など、水害の備えに関する情報が満載です。自分が住んでいる地域の浸水する深さによって、避難する方法や時間、距離は変わってきます。しっかりと確認して、いざという時の避難方法や避難経路などを決めておきましょう。

### 情報の入手

洪水ハザードマップは、市役所その他、出張所や各公民館、ふれあいセンターなどに設置しています。洪水ハザードマップの他、土砂災害が想定される地域やため池周辺の地域は、「土砂災害ハザードマップ」「ため池ハザードマップ」も確認し、避難する際の参考にしましょう。

水害による被害を避けるためには、情報収集がとて重要になります。警報・注意報、避難情報などを小まめにチェックしましょう。



土砂災害  
ハザードマップ



ため池  
ハザードマップ



洪水  
ハザードマップ

### 水位観測システムを活用しましょう



- 安全安心情報ネットワーク
- 緊急速報メール
- テレビ、ラジオなど



- 緊急情報 Twitter



国土交通省  
川の防災情報



市河川水位  
観測システム

ことができます。



愛知県  
川の防災情報

国や県のシステムに加えて、市でも河川の水位を常時観測し、情報を発信しています。水位情報をいち早く把握することで、河川が氾濫した際の避難行動判断に役立たせることができます。

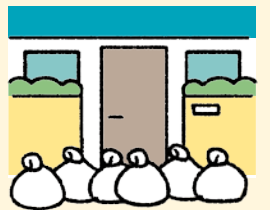
土のうの無料配付を行います

配付日時 5月27日(金)・28日(土) 午前9時から

※日にちは指定できますが、時間は指定できません。不在の場合は指定された場所に置きます。  
※配付した土のうは回収しません。

申し込み 5月12日(木)・13日(金) 午後1時から7時までに ☎85-6710 (期間中のみ開設)へ

※市役所に土のうを取りに来ることも可能です。その場合は、事前に市民安全課(☎85-6072)へ連絡してください。



# 避難のイメージも忘れずに

## 水平避難と垂直避難

自宅の場所などにより、災害リスクはさまざまです。それぞれが自ら判断し、必要に応じて適切な避難方法を選択しなければなりません。

あらかじめ、ハザードマップで自宅や職場などで予想される浸水の程度を確認し、避難方法を検討しましょう。

### 水平避難

今いる危険な場所から、安全な場所にある知人宅やホテル、避難所などへ避難する方法です。

- ・ 浸水想定区域内（洪水ハザードマップで色が塗られている場所）にいる時
  - ・ 土砂災害の警戒区域内にいる時
- このような場合には水平避難を行います。



### 垂直避難

水平避難を基本としつつ、次の3点を全て満たす場合に、可能な限り高い場所へ避難する方法です。

- ① その場の建物が浸水などによる倒壊のおそれがない
- ② 浸水する深さよりも高いところにいる
- ③ 浸水しても水がひくまでの十分な水・食料などの備えがある

※水平避難ができない場合は、命を守るための最善の行動として、可能な限り高い所へ緊急的に避難してください。

## 避難のタイミング

刻一刻と状況が変化する災害時には、迅速に避難の判断をする必要があります。

避難に時間を要する人は、警戒レベル3高齢者等避難が発令された時に、その他の人は、警戒レベル4避難指示が発令された時に避難を開始してください。事前に、自分や一緒に避難する人が避難の準備や移動にかかる時間を想定し、実際の避難に備えましょう。

警戒レベル	避難情報等
5	緊急安全確保
4	避難指示
3	高齢者等避難
2	大雨・洪水注意報
1	早期注意情報

## 道が冠水している場合

氾濫した水面下では、マンホールのふたが外れているなど危険が潜んでいます。できる限り、冠水している道を通ることはやめましょう。やむを得ず通る際は、長い棒などをつえ代わりにして、注意しながら避難しましょう。



### Point! 避難する際の服装

ヘルメットなどを着用して頭を守りましょう。



長靴は水が入ると重くなり、動きにくくなります。紐で締められる運動靴を履きましょう。



## 水防訓練を実施します

とき 6月5日(日) 場所 坂下小学校 問い合わせ 河川排水課(☎85-6361)

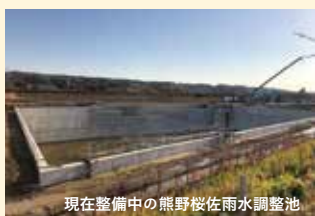
市の水防態勢の充実強化を図るとともに、地域住民の皆さんの水防意識の向上を図るため、水防訓練を行います。皆さんもこの機会に水防力を高めましょう。

※新型コロナウイルス感染拡大防止対策として、参加者・観覧者を限定して実施する予定です。詳しくは、市ホームページを見るか問い合わせてください。



## 調整池の整備を進めています

調整池は、大雨の際に雨水管を流れてきた水が一気に川へ流れ込まないようにするために、一時的に水を溜めこむ施設です。



現在整備中の熊野桜佐雨水調整池

## 雨水タンクを活用しましょう

家に設置する雨水タンクは、雨水が急激に河川や排水路に流れることを防ぐ、小さな調整池です。市では雨水タンクの購入費を補助しています。詳しくは、河川排水課(☎85-6361)に問い合わせてください。

