

あなたとの絆



春日井



令和3年4月撮影

特集 令和4年度の事業と予算を紹介します 詳しくは、2～7ページへ

基本的な感染対策にご協力をお願いします。

新型コロナウイルス感染症に関する差別や偏見は絶対にやめましょう。



マスク着用



咳エチケット



換気



手洗い・消毒



3密を避ける(密閉・密集・密接)

STOP

差別・偏見

新型コロナワクチン接種の情報は、12ページへ

令和4年度の 事業紹介

「暮らしやすさの上に、優しさが

広がるまちづくりを進めます」

今年度は、第六次総合計画の実現に向け、人々の心の豊かさを育む「優しさ」を市政運営の重点的な視点として、人や地域の絆を強め、明るい未来につながる数多くの取り組みを展開します。



令和4年度
市政方針
(YouTube)



令和4年度
市政方針



子育て支援と教育の充実

公立保育園へのICTの導入

新規

保護者と保育士が、登降園の連絡や保育園からのお知らせなどをアプリで共有できるシステムを導入します。

保育課 (☎85-6202)

小中学校のリニューアル

継続

老朽化に伴い、計画的に校舎や体育館をリニューアルします。今年度は鳥居松小学校の工事を進めます。

教育総務課 (☎85-6438)

交通児童遊園のリニューアル

継続

D51 蒸気機関車の展示などの現在の魅力を残しつつ、遊びや体験、相談しやすい環境などを充実させるため、児童館の建て替えを行います。

子ども政策課 (☎85-6206)

中学校への登校支援室の設置

拡充

全ての中学校に、不登校と不登校傾向の生徒の居場所となる登校支援室を設置します。

学校教育課 (☎33-1114)

保育園の整備

(令和5年4月開園予定)

継続

老朽化に伴う建て替えを計画的に進めます。今年度は藤山台保育園と高座保育園の建て替えを行います。

保育課 (☎85-6202)

A I型学習教材の導入

新規

一人一台タブレットを活用して、それぞれの子どもに合った最適な学びを支援するため、A I型の学習教材を小中学校の全学年に導入します。

学校教育課 (☎85-6442)

東部調理場新調理棟の整備

(令和5年4月開設予定)

継続

白山調理場の老朽化に伴い、東部調理場にアレルギー給食専用の調理室などを備えた調理棟を新たに整備します。

学校給食課 (☎85-6341)





安全安心の確保

避難所備蓄品の充実

拡充

多様な避難者に配慮するため、新たに乳児用の液体ミルクを備蓄します。

市民安全課 (☎85-6072)

安全で利用しやすい道路環境の整備

継続

生活道路や通学路の整備を進め、歩行者や自転車の安全を確保します。

道路課 (☎85-6274)

浸水対策の推進

継続

市内各地において、雨水調整池や排水路などを計画的に整備します。

河川排水課 (☎85-6361)

下水建設課 (☎85-6357)

消防署の整備

(令和6年4月開設予定)

継続

老朽化する消防署を、北城町へ移転整備し、災害への対応力を強化します。

消防総務課 (☎85-6376)



健康の増進と医療、福祉の充実

高齢者の保健事業と介護予防の一体的な実施

新規

高齢者サロンなどにおいて健康に関する相談や講話などを行い、疾病予防と介護予防を一体的に進めることにより、健康の維持や増進を支援します。

健康増進課 (☎85-6164)

新型コロナワクチン接種の実施

継続

医師会や薬剤師会と連携し、接種を希望する方への円滑なワクチンの接種を進めます。

健康増進課 (☎0120-567-350)

市民病院新棟の開設

(令和4年5月開設予定)

継続

尾張地域で初となる小児アレルギーセンターや、より高度で専門的な医療を提供できる手術室などを備えた新棟を開設します。

管理課 (☎57-0051)

包括的な支援体制の構築

拡充

複合的な課題を抱える世帯に対し、世代や分野を超えた支援をコーディネートする地域福祉包括化推進員を配置し、包括的な支援体制を構築します。

地域福祉課 (☎85-6184)

がん患者へのウィッグなどの購入支援

新規

がんの治療による外見の変化に悩む方に、ウィッグや乳房補整具の購入を補助し、社会参加を支援します。

健康増進課 (☎85-6164)

→詳しくは10Pへ

認知症高齢者等個人賠償責任保険の加入支援

新規

認知症の方が事故などで法律上の賠償責任を負う場合に、これを補償する保険に市が加入します。

地域福祉課 (☎85-6187)





活力ある地域 づくりと人づくり



区や町内会などへの 支援のあり方の検討 **新規**

町内会の役員経験者などで構成する検討会議を設置し、今後の支援のあり方などを検討します。

市民活動推進課 (☎85-6617)

公民館などにおける インターネット環境の整備 **新規**

公民館やふれあいセンター、レディヤンかすがいなどにおいて、集会室の一室にインターネット環境を整備します。

文化・生涯学習課 (☎85-6447)

男女共同参画課 (☎85-4401)

性的少数者への 理解の促進 **新規**

パートナーであることを宣誓した同性カップルなどを市が証明する「パートナーシップ・ファミリーシップ宣誓制度」を開始します。

男女共同参画課 (☎85-4401)

朝宮公園の整備 **継続**

多目的広場やテニスコート、野球場などの整備を進め、スポーツや健康づくりの場としての機能を充実させます。

スポーツ課 (☎84-7117)



まちづくりの推進



J R春日井駅 周辺の整備 **継続**

北東地区について、地域住民や関係者とともに、将来のまちのあり方を検討します。

都市整備課 (☎85-6234)

名鉄春日井駅 周辺の整備 **継続**

駅周辺の安全性と利便性の向上に向けて、施行中の土地区画整理事業にあわせ、駅舎や自由通路の設計を進めます。

都市整備課 (☎85-6234)

J R高蔵寺駅 周辺の整備 **継続**

南口駅前広場の整備を進めます。北口駅前広場については、公共空間の再編とにぎわい空間の創出に向けた設計を進めます。

ニュータウン創生課 (☎85-6054)

旧西藤山台小学校 施設の整備 **継続**

(令和6年春開設予定)

民間が整備する生活利便施設との一体的な活用に向けて、公共エリアの体育館などを整備するための設計を進めます。

ニュータウン創生課 (☎85-6048)

潮見坂平和公園の 合葬式墓地の整備 **継続**

(令和5年4月開設予定)

多様化しているニーズに対応するため、共同で納骨する合葬式墓地の整備を進めます。

公園緑地課 (☎85-6282)

空き家対策の 推進 **拡充**

空き家のさらなる流通のため、家財の処分費用などに対する助成制度を開始します。

住宅政策課 (☎85-6572)

→詳しくは11Pへ

産業の振興



観光とにぎわいの創出のための計画策定

継続

地域資源を発掘し、観光資源として活用するための方策や、関係機関の役割などを示す計画を策定します。

経済振興課 (☎85-6244)

事業者向けの助成制度の充実

拡充

事業者が土地を取得する際の助成要件を緩和するとともに、企業の信用力を高める認証取得の助成制度を拡充します。

企業活動支援課 (☎85-6247)

春日井サボテンの推進

拡充

民間事業者と連携し、新たな商品や用途の開発、販路の拡大に取り組みます。

経済振興課 (☎85-6244)

春日井インターチェンジ北地区の企業用地整備

継続

優良企業の誘致を積極的に進めるため、用地の設計や土地の取得を進めます。

企業活動支援課 (☎85-6247)

稲作体験 がっこう (田んぼの楽校)の実施

新規

小学生を対象に稲作体験を実施し、あい農パーク春日井の魅力さをさらに向上させます。

農政課 (☎85-6236)



環境の保全

地球温暖化対策の推進

拡充

地球温暖化対策実行計画を改定するとともに、小中学校などにおいて、ゼロカーボンの推進を啓発する講座を実施します。

環境政策課 (☎85-6216)

電気自動車などの普及促進

拡充

家庭や事業所における電気自動車用の充電設備などの設置を支援します。

環境政策課 (☎85-6216)

→詳しくは11Pへ

企業活動支援課 (☎85-6247)

ゴミステーションの美化推進

拡充

鳥獣によるごみの散乱防止に有効なごみボックスなどを設置する際の補助を拡充します。

清掃事業所 (☎84-3211)

→詳しくは11Pへ



効果的で効率的な行政運営

キャッシュレス化の推進

(令和4年11月頃開始予定) 拡充

市民課やふれあいセンター、総合保健医療センターなどの窓口で、キャッシュレス決済を開始します。

デジタル推進課 (☎85-6298)

税証明書のコンビニ交付

(令和4年10月開始予定) 拡充

住民票に加え、所得課税証明書についても、マルチコピー機を利用した交付サービスを開始します。

市民税課 (☎85-6092)

本庁舎周辺における公共施設の再整備の検討

継続

老朽化が進んでいる本庁舎東館などの再整備の検討を進めます。

企画政策課 (☎85-6031)



一般会計 1136.2 億円 (前年度から42.2億円増)



※金額などについては、表示単位未満を端数調整しています。

暮らしやすさの上に優しさが広がるまちを目指し、子どもを産み、育てやすい

ターコロナを見据えた事業展開などに重点を置いた予算を編成しました。

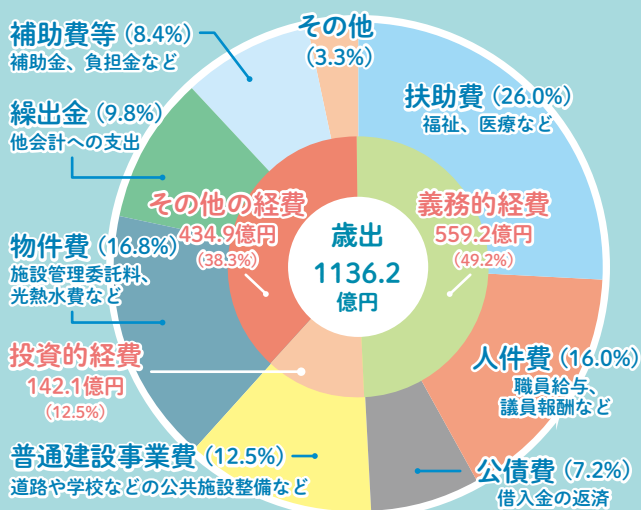
問い合わせ 財政課 (☎ 85 - 6608)

一般会計歳出

目的別 民生費、**性質別** 扶助費は、障がい児通所支援の利用者数の伸びなどに伴う障がい福祉サービス費の増加や、私立保育園などの開園に伴う保育サービス費の増加などにより増加しました。

目的別 民生費・土木費、**性質別** 普通建設事業費は、藤山台、高座保育園の建て替え、市営下原住宅第2期整備の本格化などにより増加しました。

性質別 経済的性質ごとに分類した割合を示しています。

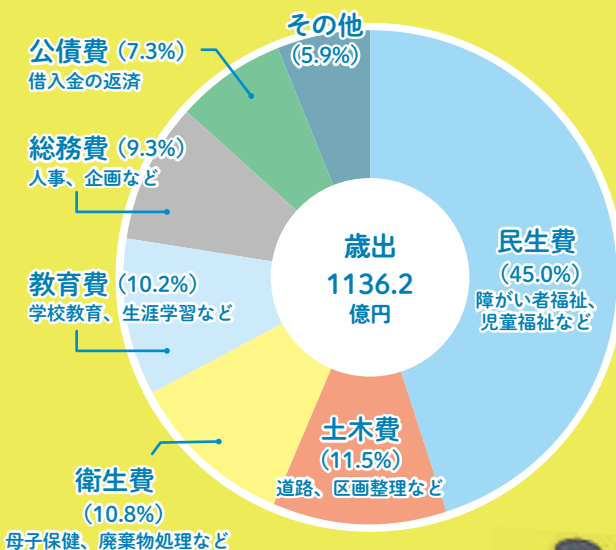


義務的経費：支出が義務付けられ、任意に削減できない経費
投資的経費：公共施設の整備などに要する経費

物件費は、福祉分野における重層的支援体制の整備、子宮頸がんワクチンの積極的勧奨の実施などにより増加しました。

	令和4年度	前年度比
扶助費	295 億 6327 万円	+12 億 2417 万円
人件費	181 億 3983 万円	+1 億 4054 万円
公債費	82 億 1800 万円	△1 億 6095 万円
普通建設事業費	142 億 464 万円	+11 億 1291 万円
物件費	190 億 4116 万円	+13 億 6453 万円
繰出金	111 億 9405 万円	+3 億 6546 万円
補助費等	95 億 8901 万円	△1600 万円
その他	36 億 7004 万円	+1 億 8934 万円

目的別 行政目的ごとに分類した割合を示しています。



総務費は、庁舎エレベーター改修工事、デジタル防災行政無線整備などの完了により減少しました。

	令和4年度	前年度比
民生費	511 億 3307 万円	+41 億 9496 万円
土木費	130 億 6616 万円	+6 億 8738 万円
衛生費	123 億 1591 万円	+2 億 7595 万円
教育費	116 億 855 万円	+2 億 3888 万円
総務費	105 億 2006 万円	△17 億 6351 万円
公債費	82 億 9971 万円	△1 億 6104 万円
その他	66 億 7654 万円	+7 億 4738 万円



企業会計

使用料などの収入で経費を賄う事業について、一般的な企業に類する方法により経理するものです。

事業名称	令和4年度	前年度比
市民病院事業	215 億 5267 万円	△26 億 3851 万円
水道事業	84 億 8926 万円	+6 億 8434 万円
公共下水道事業	159 億 840 万円	+4 億 4253 万円



令和4年度予算

令和4年度 当初予算

社会保障関係費の増大や本格化する公共施設の更新などに対応するとともに、環境の整備、行政のデジタル化による市民の利便性の向上、ウィズコロナ、アフ

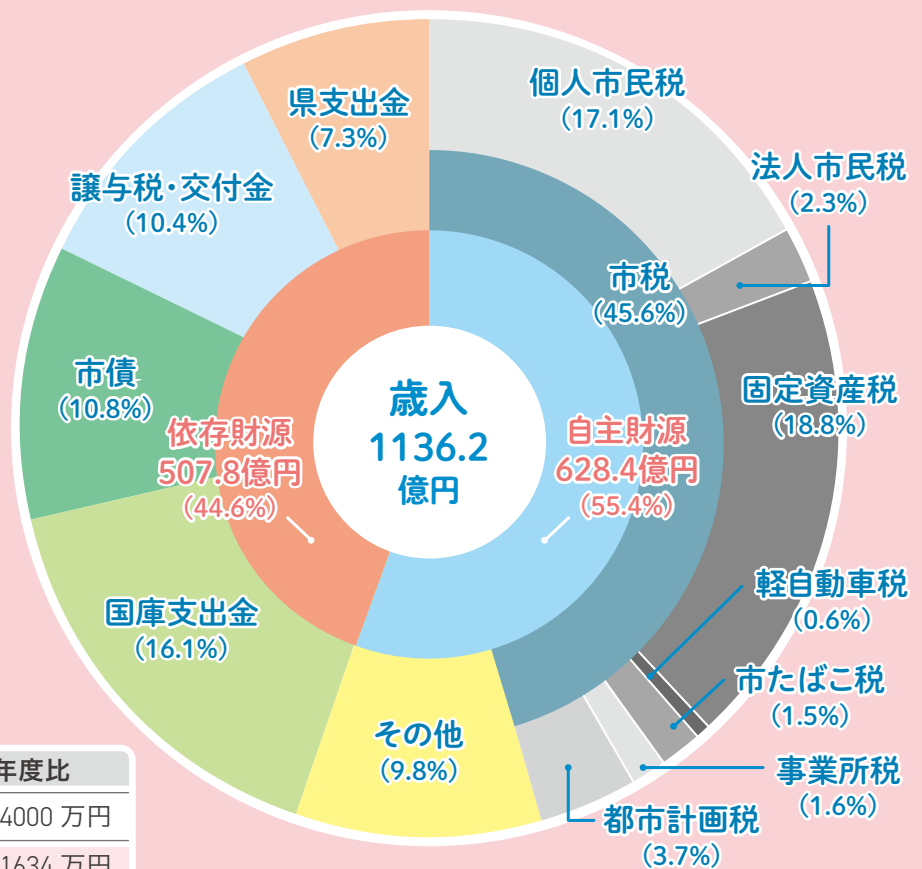
一般会計歳入

市税は、企業収益の改善などによる法人市民税の増加、新築家屋の増加による固定資産税の増加などを見込んでいます。国・県支出金は、障がい福祉サービス費の増加や、市営下原住宅第2期整備の本格化などにより増加しました。また、市債については、市税などの増加に伴い、地方の財源対策として発行する臨時財政対策債の減額を見込んでいます。

「その他」には、保育所保育料や土地売却収入、ふるさと納税寄附金、財政調整基金繰入金などが含まれているよ。



©Chikuzaki City 2022
春のまち春自科「道風くん」



自主財源：市が自主的に収入できる財源
依存財源：国や県などの基準によって、交付や割り当てがされる財源

	令和4年度	前年度比
市税	517億6000万円	+29億4000万円
国庫支出金	182億6983万円	+4億1634万円
市債	122億4690万円	△9億9550万円
譲与税・交付金	119億3480万円	+3億9190万円
県支出金	83億3255万円	+8億2203万円
その他	110億7592万円	+6億4523万円

特別会計

特定の目的・人を対象に実施する事業について、目的に沿った収支を明確にするため一般会計とは別に経理するものです。

事業名称	令和4年度	前年度比
公共用地先行取得事業	8102万円	△5万円
国民健康保険事業	259億8316万円	+14億9809万円
後期高齢者医療事業	55億9930万円	△3110万円
介護保険事業	251億1474万円	+14億7607万円

事業名称	令和4年度	前年度比
民家防音事業	2629万円	△15万円
春日井インター北企業用地整備事業	15億6246万円	+15億2631万円
潮見坂平和公園事業	2億5496万円	+1億1173万円

令和4年度の

補助金などの 受け付けが始まります！

条件や予算枠があります。また、原則設置・購入前の申し込みが必要ですので、必ず事前に説明を受けてください。 ※指定のないものは4月1日(金)から受け付け

対 対象 額 補助額 申 申し込み

耐震

個人・法人 木造住宅無料耐震診断

対 現在居住していて、昭和56年5月31日以前に着工された在来軸組構法、伝統構法の住宅



個人・法人 耐震シェルター整備費補助

対 市の木造住宅無料耐震診断で倒壊する可能性がある(判定値1.0未満)と診断された住宅
額 20万円を限度に、耐震シェルターの購入、運搬、整備費などの2分の1の額

個人・法人 木造住宅耐震改修費補助

対 市の木造住宅無料耐震診断で倒壊する可能性がある(判定値1.0未満)と診断された住宅
額 100万円を限度に、耐震改修工事費に80%を乗じて得た額

個人・法人

非木造住宅耐震診断・耐震改修費補助

対 昭和56年5月31日以前に着工された非木造住宅(一戸建て、長屋、共同住宅、併用住宅)
※補助額は種別により異なるため、詳しくは問い合わせてください。

個人・法人 木造住宅段階的耐震改修費補助

対 市の木造住宅無料耐震診断で倒壊する可能性がある(判定値1.0未満)と診断された住宅
額 一段目は60万円、二段目は40万円を限度に、耐震改修工事費に80%を乗じて得た額



個人・法人 ブロック塀等撤去費補助

対 道路や公園などに面する、高さが1m以上のコンクリートブロックなどの塀や門柱を全て取り壊す工事 ※道路などと敷地地盤面の高さが異なる場合は、道路などからの高さが1m以上で、敷地地盤面からの高さが60cmを超えるもののみ
額 10万円を限度に、撤去に要する費用と撤去するブロック塀などの長さ1mあたりに1万円を乗じた額のいずれか少ない額の2分の1の額
※事前調査が必要。詳しくは問い合わせください。

個人・法人 木造住宅除却費補助

対 市の木造住宅無料耐震診断で倒壊する可能性がある(判定値1.0未満)と診断された住宅
額 20万円を限度に、解体、運搬、処分費に23%を乗じて得た額

町内会など

コミュニティ集会施設耐震診断費補助

対 昭和56年5月31日以前に着工され、広く地域住民が使用可能な施設(ただし、耐震改修工事を行っていないこと)
額 木造5万円、木造以外120万円を限度に、耐震診断に要する費用の2分の1の額

申 いずれも建築指導課(☎85-6328)へ

防犯

町内会など

1 防犯カメラ設置費補助

- 対** 区、町内会、自治会が設置する防犯カメラの費用(本体、設置工事、調整、看板、申請書の添付書類の資料作成)
※維持や管理に要する費用、地代と占用料、操作指導料、ダミーカメラは不可



- 額** 設置費用の2分の1(1000円未満切り捨て)で、交付を受けた年度以降3年度以内で、50万円を上限 ※1団体につき年度内1回限り

町内会など

2 地域防犯組織支援事業補助

- 対** 区、町内会、自治会、地域内のボランティア団体、PTA、老人クラブその他の団体(定期的に防犯パトロールを実施すること)が防犯パトロール用品(ジャンパー、帽子など)を購入する費用

- 額** 世帯数に応じ、5～25万円を上限 ※1団体1回限り

個人

3 通話録音装置配付

電話による振り込め詐欺防止のため、呼び出し音が鳴る前に、発信者に対して通話内容を録音することを知らせる機能と自動通話録音機能を備えた装置を有償で配付します。



- 対** 市内在住で満65歳以上の人がある世帯

- 額** 2000円 ※1世帯1回限り

- 申** ①②は5月9日(月)～11月30日(水)に、③は令和5年2月28日(火)までに、市民安全課(☎85-6064)へ

詳しくは、市ホームページ
をご覧ください。



防災

町内会など 備蓄食料の購入費などの補助

- 対** 独自の地域防災マニュアルを作成し、これに基づいた防災体制などが整備され、防災訓練を計画・実施している区、町内会、自治会、自主防災組織などの①地域防災マニュアルに基づく物品の購入に要する経費として、備蓄食料及び保存水(3年以上保存可能なもの)、毛布、簡易トイレ、簡易ベッド、簡易エアーマット、寝袋、ボディタオル、歯磨きシート、液体歯磨き、カイロ、カセットコンロ、カセットボンベ、ランタン、給水用ポリ容器、マスク、アルコール消毒液、非接触型体温計、非接触型温度計、使い捨てグローブ、フェイスシールドの購入費②地域防災マニュアルの印刷に要する経費として、用紙、印刷請負に要した費用

- 額** 費用の2分の1(100円未満切り捨て)で5万円を上限 ※1団体につき、3年度内1回限り

- 申** 11月30日(水)までに、市民安全課(☎85-6072)へ

交通安全

個人 1 自転車用ヘルメット購入費補助

- 対** 次の①～③の全てを満たすもの①市内に住所を有する、令和4年度中に7歳から18歳に達する児童生徒など(平成16年4月2日～平成28年4月1日に生まれた人)、市内に住所を有する、令和4年度中に65歳以上に達する高齢者(昭和33年4月1日までに生まれた人)が使用するもの②主な安全基準を満たした新品で、かつ市内の販売店で購入したもの③令和4年3月1日以降に購入したもの

- 額** ヘルメットの購入に要する費用の2分の1(10円未満切り捨て)で2000円を上限

個人 2 急発進抑制装置設置費補助

- 対** 市内に住所を有する、令和4年度中に65歳以上に達する高齢者(昭和33年4月1日までに生まれた人)で、使用する自動車に急発進抑制装置を後付けで設置する人

- 額** 購入及び設置費用の5分の4(1000円未満切り捨て)で、障害物を検知するセンサー付きの場合は3万2000円、ない場合は1万6000円を上限

- 申** ①は令和5年2月28日(火)までに、②は令和5年1月31日(火)までに、市民安全課(☎85-6053)へ ※②は登録店舗でも可

高齢者

個人

行方不明の恐れのある 高齢者のGPS端末導入費用補助

- 対** 認知症などにより行方不明の恐れのある高齢者
またはその高齢者を介護している家族
- 額** 高齢者1人当たり1万円を上限

団体

住民主体サービス補助

- 対** 訪問による生活援助や高齢者サロン、ミニデイサービスを実施する団体

個人・団体

認知症カフェ開設補助

- 対** 認知症の人やその家族、地域住民が気軽に集う
認知症カフェを開設する団体か個人
- 額** 1か所当たり5万円を上限

- 申** いずれも地域包括ケア推進室(☎85-6187)へ

障がい

団体

障がい者の居場所・交流の場づくり事業助成

- 対** 市内の障がい者が、気軽に集まり交流できる
場を継続的に提供する団体
- 額** 1団体当たり年額10万円を上限
- 申** 5月31日(火)までに、障がい福祉課(☎85-6186)へ

動物

個人

飼い主のいない猫の去勢避妊費補助

- 対** 市内に生息する飼い主のいない猫を保護して、手術を受け
させることができる市内在住の人
- 額** オス(去勢1頭)6500円、メス
(避妊1頭)1万1500円
- 申** 環境保全課(☎85-6279)へ



子ども

個人

①不妊(人工授精)治療費等助成

- 対** 人工授精に係る保険診療適用外の治療費
- 額** 一定の要件があるため、詳しくは問い合わせ
ください。

団体

②子ども会活動への補助

- 対** 幼児から中学生までの複数の会員がおり、レク
リエーションなどの集団活動を行う「地域子ど
も会育成基準」を満たす子ども会
- 申** ①は随時、②は所定の用紙(子ども政策課に用
意、または市ホームページに掲載)に記入し、
5月31日(火)〈必着〉までに、子ども政策課(☎
85-6170、☎85-6151)へ

健康

NEW!

個人

がん患者のウィッグ・ 乳房補整具購入費の助成

- 対** がん患者のウィッグ(頭皮保護ネットを含む)、
乳房補整具(乳房補整パッドまたは人工乳房
(それらを固定する下着を含む))の購入費
- 額** 購入費用の2分の1(いずれも上限2万円)

個人

禁煙外来治療費の助成

- 対** 禁煙外来に係る保険適用の治療費
(薬剤費を含む)
- 額** 自己負担額の2分の1(上限1万円)
※治療開始前に届け出が必要。
助成は令和5年3月末で終了
します。



個人・団体

骨髄提供者(ドナー)などへの助成

- 対** 日本骨髄バンクを介して骨髄や末梢血幹細胞の
提供を行ったドナーやドナーが勤務する事業所
- 額** ドナー…1日2万円、事業所…1日1万円(いずれ
も上限7日)

- 申** いずれも健康増進課(☎85-6164)へ

環境・ごみ

個人 地球温暖化対策機器設置費補助

対 市内の住宅(店舗などとの併用住宅を含む)に、次の地球温暖化対策機器を設置する人が、対象システム付き住宅を購入する人(個人)

額 ①燃料電池システム…1台当たり5万円②家庭用エネルギー管理システム…1台当たり1万円③定置用リチウムイオン蓄電システム…1台当たり6万円④窓断熱改修…補助対象経費の4分の1(上限6万円、新築と増改築に併せて行うものは対象外)⑤電気自動車等充給電設備…1台当たり5万円⑥太陽光発電システム…1kW当たり2万円(②③、②④、②⑤を同一年度内に設置する場合に限る。上限4kW、全量買取は対象外)

申 対象機器設置前に、環境政策課(☎85-6216)へ

個人 合併処理浄化槽の設置費補助

対 公共下水道事業計画区域外の専用住宅に合併処理浄化槽を設置する人

額	新設	単独・くみ取り転換	
		重点区域	その他の区域
5人槽	8万円	56万円	43万円
7人槽	11万円	79万円	62万円
10人槽	14万円	101万円	81万円

※金額は上限。単独・くみ取りからの転換時は撤去費(最大9万円)配管費(最大10万円)を加算

申 環境保全課(☎85-6217)へ

個人 生ごみ処理機購入費補助

対 県内の販売店で家庭用生ごみ処理機を購入した市内在住の人(1世帯につき1台) ※生ごみ堆肥化容器(コンポスト)、密閉バケツなども対象。脱水機、ディスポーザーは対象外

額 購入金額の2分の1(100円未満切り捨て)で2万円を上限 ※配達代金、付属品(基材など)は対象外

申 ごみ減量推進課(☎85-6222)へ

個人・法人 都市緑化推進事業補助金

対 令和4年度中に着工し、令和5年3月10日(金)までに完了報告ができる工事

申 12月28日(水)までに公園緑地課(☎85-6281)へ

町内会など ごみボックス購入費補助

対 区・町内会などがごみステーションに設置するごみボックスや巾着状ネット、設置のための整備用品の購入費、作製する場合の材料費(ただし、整備用品のみは不可)



額 購入金額の2分の1(100円未満切り捨て)で、1基あたり1万円を上限(原則1か所につき2基まで) ※清掃事業所との事前協議が必要

申 清掃事業所(☎84-3211)へ

空き家

NEW! 個人 既存住宅状況調査補助金

対 空き家を売買・賃貸借するために既存住宅状況調査(インスペクション[※])をする人

額 5万円を限度に、既存住宅状況調査費の2分の1

※住宅に精通した専門家(既存住宅状況調査技術者)が、住宅の劣化状況や不具合、改修すべき箇所などを確認し、助言を行う。売却前などに行うことで、安心して中古住宅を売買することができる。

個人

空き家付き土地の購入等に対する補助金

対 空き家付きの土地を購入し、そこに居住するか、自身の所有する空き家を解体し、新築後、そこに居住する人

額 50万円を限度に、購入費、建築費などの10分の1(子育て世帯、市外からの転入世帯、リフォームをする世帯は、一定条件のもと別途上乘せ補助あり)

申 いずれも住宅政策課(☎85-6572)へ

NEW! 個人 空き家残置物処分補助金

対 対象空き家[※]を売買・賃貸借するために残置物を処分する人

額 10万円を限度に、残置物処分費の2分の1

※空き家所有者が同意の上、市が協定団体に情報提供した空き家

個人 老朽空き家解体費補助金

対 建築後22年以上の木造または47年以上の非木造の空き家を解体する人(空き家の所有者か、空き家が建っている土地の所有者に限る)

額 20万円を限度に、解体費の3分の2

法人・団体 空き家地域貢献活用事業補助金

対 空き家を利活用して地域貢献につながる事業を実施する法人および任意団体。募集期間は5月中旬から6月末(予定)

額 100万円を限度に、改修費の額

3回目接種は、2回目からの接種間隔が6か月を経過した18歳以上の方が対象です。

●接種券は6か月经過前に発送しています。予約の際は、3回目の接種日が2回目接種終了から6か月经過していること、18歳以上であることをご確認ください。

※令和4年3月15日現在の情報

集団接種

4月17日～5月31日は
モデルナ社製ワクチン使用

【スケジュール（4月17日～5月分）】

	月	火	水	木	金	土	日
4月						17	A C
	18	19	20	21	22	23	24 A B
	25	26	27	28	29	30	5/1 A F
5月	2	3	4	5	6	7	8 A
	9	10	11	12	13	14	15 A B
	16	17	18	19	20	21	22 A
	23	24	25	26	27	28	29 A
	30	31					

●スケジュールや接種人数、使用ワクチンは変更する場合があります。最新の情報は、市ホームページで確認してください。

月曜日～金曜日（ の日）

会場	受付時間	人数
総合保健医療センター 市民病院隣（鷹来町1-1-1）	14:00～16:00	180人/日


日曜日（ の日）

会場	受付時間	人数
A 総合保健医療センター 市民病院隣（鷹来町1-1-1）	9:00～11:00、	各600人/日
B 保健センター （中央台1-1-7）		
C 南部ふれあいセンター （下条町666-6）	13:00～15:00	500人/日
F 中部大学 （松本町1200）		1200人/日

【予約の受付】

接種日	予約開始日時
4月17日（日）～5月1日（日）	4月2日（土）午前9時
5月8日（日）～5月31日（火）	4月23日（土）午前9時

インターネット（24時間対応）

春日井市 コロナワクチン 検索 

ワクチン接種の申し込み

コールセンター

受付時間：月～土曜日（祝日を除く）午前9時～午後6時

☎0120-567-350（通話料無料）

⚠️ 間違い電話が多発しています。番号をお確かめの上、必ず「0120」をつけておかけください。

●予約の際に接種券付き予診票が必要となりますので、お手元にご準備の上、お申し込みください。

個別接種

ファイザー社または
モデルナ社製ワクチン使用

●実施する医療機関や予約方法など、詳しくは市ホームページや主な公共施設に設置している「医療機関一覧」または「コロナワクチンナビ」をご確認ください。

接種総合案内サイト
「コロナワクチンナビ」

【<https://v-sys.mhlw.go.jp>】



⚠️ 医療機関への予約以外のお問い合わせは、
極力お控えください。

愛知県が実施

大規模集団接種

モデルナ社製ワクチン使用

会場	受付時間	人数
県営名古屋空港ターミナルビル （西春日井郡豊山町）	毎日 9:00～20:00	1000～1300人/日

【予約の受付】

●お手元に接種券付き予診票をご準備ください。

LINE 予約

LINE 愛知県公式アカウントを
友だち登録してお申し込みください。



愛知県大規模集団接種会場予約コールセンター

受付時間：毎日 午前9時～午後5時

☎0570-666-885（通話料がかかります）

⚠️ 市コールセンターと市インターネット予約システム
では予約できませんのでお気を付けてください。

【会場へのアクセス】

- ・自家用車の場合⇒会場無料駐車場をご利用ください。
- ・公共交通機関の場合⇒JR勝川駅からの名古屋空港行きバス（有料）をご利用ください。

※市役所から県営名古屋空港ターミナルビルへの無料シャトルバスの運行は、3月29日をもって終了しました。

小児（5～11歳）の1・2回目接種

5歳になられるお子様の接種券は誕生月の前月末に発送します。一部の医療機関、または大規模集団接種会場で接種できます。接種会場や申込方法など、詳しくは市ホームページをご確認ください。

※接種は強制ではありません。接種券に同封のご案内をお読みいただいた上で、接種を受けるかどうかをご判断ください。



市ホームページ

※12歳以上の方への1・2回目接種も引き続き実施しています。詳しくは、市ホームページをご確認ください。

新型コロナウイルスワクチン接種のお知らせ

※ワクチン接種には本人の同意が必要です。強制されるものではありません。

問い合わせ

新型コロナウイルスワクチン接種推進室コールセンター

☎0120-567-350

マスク着用やワクチン接種に関して理解と配慮をお願いします

健康増進課 ☎85-6168

健康上の理由などで、マスクをつけることができない方やワクチンを接種することができない方もいます。マスクや接種の強制や不当な扱いがあってはなりません。差別や偏見につながらないよう理解と配慮をお願いします。

「マスクをつけられません」
意思表示カードを配付中

障がい福祉課 ☎85-6186

市では、障がいや病気、その他の事情によりマスクを付けることができない人に対し、「マスクをつけられませんか」という意思表示カード(身に付けて使用するもの)を配付しています。



意思表示カード

対象：配慮が必要で、希望する人

配付場所：障がい福祉課、東部市民センター、基幹相談支援センター(しゃきやきょう(総合福祉センター内)) ※市ホームページからのダウンロードや郵送も可



市ホームページ

市ホームページ



最新の市の情報を掲載

SNS・アプリ



LINE



Twitter



市公式アカウント



市緊急情報アカウント



Facebook



アプリ「春ボケ」

市の魅力や旬な情報、災害時の緊急情報などを配信

地域みっちゃく生活情報誌®
「月刊はるる」



子どもや親子で楽しめるイベントや公民館などで学べる市民講座(4月号・9月号で半期の募集)を掲載

広報春日井



市からのお知らせ、「はるる」に掲載されていない市全般のイベント情報を掲載

さまざまな媒体で
市の情報を発信しています

春日井
創 想



2022

今年の一文字にかけた思い

市長 伊藤 太

市役所の事業や仕事は、内容や取り組む時間軸など、あらゆる面において多岐にわたったり、そして、毎年毎年続いていきます。例えば新型コロナウイルスへの対応は、刻々と変わる事態に、短時間で方向性を決め、すぐに実行する必要があります。一方、区画整理などのまちづくりは、準備から竣工まで長い年月を必要とします。また、昨年朝宮公園にオープンした400mトラックの陸上競技場は、構想から20年以上の時を経て完成しました。最終処分場は、土地の選定がすべてであり、地権者と地域の方々のご理解とご協力があったからこそ造ることができました。

「立ち止まり 振り返り」

今日も行く「一筋の道」

この言葉は、私が心にかけている言葉であり、好きな言葉です。事業が順調に行くことはまれです。期間の短い長いがあります

が、「何とかしたい」「そのためにはどうしたら良いか」を常に考え、また、国や社会の動きをしっかりと見極めながら春日井市のため、市民の皆様のために目標に向かって進んできました。

私は、8年前の平成27年から新年を迎えるにあたり、今までを振り返り、そして、次の目標に向け新たな思いを漢字一文字で揮毫(きごう)してきました。平成27年は「創」でした。これまで種をまいた事業を「創って行く」という思いです。それ以降、「磨」「進」「破」「確」「伸」と続き、昨年は「咲」、今年「笑」でした。まさに多くの皆様のおかげで、時にも恵まれ、多くの花が咲き、笑顔あふれる春日井市になってきたことに感謝の気持ちでいっぱい입니다。





予防接種を受けましょう



健康増進課 (☎ 85 - 6168)

接種券に関するお知らせ

○日本脳炎

令和3年度に、ワクチンの供給量が減少した影響で、接種券が未発送となっている次の人については、誕生月の月末に発送します。

- ①平成30年4月2日～平成31年4月1日生まれの人(第一期追加)
- ②平成24年4月2日～平成25年4月1日生まれの人(第二期)

○子宮頸がん(HPV)

積極的勧奨の再開に伴い、小学6年生～高校1年生の女子に加え、平成9年4月2日～平成18年4月1日生まれの女性も対象となります。接種券の発送時期など、詳細が決まり次第、市ホームページなどで案内します。

定期予防接種・任意予防接種の補助

おたふくかぜ

対象者

- ①1～6歳の子ども(小学校就学前)
- ②おたふくかぜにかかったことがない人
- ③市のおたふくかぜワクチン接種費用補助制度を初めて受ける人

補助回数…1回
補助額…上限3000円(生活保護受給者は6000円)

風しん

○大人の風しんワクチン(補助)

対象者…風しんの既往歴および風しんまたは麻疹風しん混合ワクチンの接種歴がなく、風しんに対する抗体価が不十分と判断された、次のいずれかに該当する人

①妊娠を予定または希望している女性とその夫

②妊娠している女性の夫(いずれも事実婚の関係にある場合を含む)

補助回数…1回
補助額(風しんワクチン)…上限3000円(生活保護受給者は6000円)

補助額(麻疹風しん混合ワクチン)…上限5000円(生活保護受給者は1万円)

○風しんクーポン券【抗体検査・予防接種】(無料)

実施期間が延長されました。

対象者…昭和37年4月2日～昭和54年4月1日生まれで、今までに風しんのクーポン券を使用したことがない男性(必ず検査・接種時にクーポン券を医療機関などへ持参してください。)

※勤務先での定期健康診断や特定健診と一緒に、抗体検査も受けられる場合があります。



高齢者肺炎球菌

○定期予防接種

接種期間…令和4年4月1日～令和5年3月31日
対象者…今年度中に65、70、75、80、85、90、95、100歳になる人

費用…2400円(生活保護受給者は費用負担なし)

※対象者には令和4年4月初旬にはがきを郵送します。

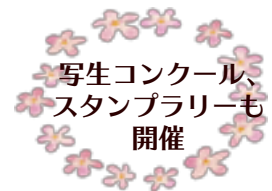
○補助
対象者…65歳以上で、過去に一度も肺炎球菌ワクチンを接種したことがない人

補助回数…1回
補助額…上限3000円(生活保護受給者は7500円)

※各制度についての詳細は、市ホームページ(左のQRコード)を見るか、健康増進課へ問い合わせてください。



市ホームページ



写生コンクール、
スタンプラリーも
開催

緑と花のフェスティバル

4月29日(祝)～5月5日(祝) 午前10時～午後4時

植物園会場 (グリーンピア春日井)

☎92-8711

4月29日(祝)

午前11時15分～正午
道風くんの植物クイズ

4月29日(祝)～5月1日(日)

春のミニ盆栽展

4月29日(祝)～5月5日(祝)

サイクルポート
費200円

ハンギングバスケット展

5月1日(日)

午前11時～11時30分、
午後1時～1時30分
万葉苑草花めぐり

5月3日(祝)

正午～午後0時45分
天野麻里絵のガーデニング教室

5月3日(祝)～5日(祝)

野点茶会と琴の演奏、草木染体験、養楽福祉会アート作品展、子ども広場(ダンボール工作教室、ふれあいミニ動物園、ポニーに乗ろう)、園芸用品の販売など



5月4日(祝)

午前10時～正午、午後1時～4時
オリジナル缶バッジをつくろう!
費100円(写真を持参)

5月4日(祝)・5日(祝)

多治見市モザイクタイルワークショップ
プ&物産品販売、間伐材は森の恵み

コンサート情報

4月29日(祝)	30日(土)
高森台中学校演奏(開会式) two peace ピアノとドラムで 時忘れコンサート	KC ジャズオーケストラスプリング コンサート(雨天中止)
5月1日(日)	3日(祝)
コンサートグループ 「花の詩」コンサート	ヴァイオリンとハーブで奏でる コンサート
4日(祝)	5日(祝)
コンサートグループ 「花の詩」コンサート	Saxophone Ensemble BULL コンサート

その他にも、フードコート、野菜苗・サボテン・多肉植物・食用サボテン・ハンドメイド品の販売などイベント盛りだくさん

少年自然の家会場

☎92-8211

アウトドアピザ&スモーク

時 ①4月30日(土)
②5月1日(日)

午前9時30分～午後2時

内 自然の謎解きゲームやダッチオーブンでピザ作りなど、アウトドアを家族や仲間と楽しむ

対 家族、グループ(小学生は保護者同伴)

定 各40人(抽選) 費(1人)1000円

みろくとあそぼう!

時 5月5日(祝)

午前9時30分～午後2時

内 キャンプカウンセラーみろくとレクリエーションや炊事を楽しむ

対 小中学生 定40人(抽選)

費(1人)500円

申 いずれも4月10日(日)までに、下のQRコードか少年自然の家ホームページで



5月3日～5日の期間中その他にも、里山ガイドハイク(雨天中止)、わくわくチャレンジ☆アウトドア、ツリークライミング体験(雨天中止)、巨大シャボン玉、落書きチョークアートなどイベントがいっぱい

ウォーク大会

新緑の中を歩き、東部丘陵の豊かな自然に触れませんか。

公園緑地課
☎85-6283

時 4月29日(祝)午前9時から(雨天中止)

※参加者確認票を提出した人から順次スタート。駐車場に限りがあるので、公共交通機関が乗り合わせで来てください。

コース

築水の森・みろくの森散策路○標準コース3.6km(健脚コースはありません)

※山歩きができる服装・靴で参加してください。

※当日の開催案内は、午前7時30分以降公園緑地課へ

詳しい日程や内容は、ホームページを見てください。



グリーンピア春日井ホームページ

お知らせ

春日井市環境基本計画2022-2030 を策定しました

環境政策課 ☎85・6216

市の環境を保全し、市民が快適に暮らすことができるよう、従来の取り組みを継承しつつ、気候変動問題や生物多様性の損失、食品ロス問題、新しい生活様式への対応などに取り組むため、新たな計画を策定しました。



市ホームページ

〈環境像〉

豊かな自然と暮らしが調和する 環境にやさしいまち かがい
わたしたちの未来と地球のために

全体目標・環境目標1 環境学習・パートナーシップ

環境について学び、市民・事業者・市が連携・協働して環境にやさしい行動を行うまち

環境目標2 低炭素社会

省エネルギーの取り組みが市民や事業者に定着した低炭素なまち

環境目標4 循環型社会

4Rやごみの適正処理に取り組み、ごみを減らし、資源を循環することができるまち

環境目標3 自然環境

自然環境や生態系が保全され、豊かな自然の恵みを受取できるまち

環境目標5

都市環境・生活環境
快適な都市環境と良好な生活環境が確保されたまち

生物多様性地域戦略 〈めざすまちの姿〉

○東部の丘陵や河川沿いに広がる田園地帯などを中心とした豊かな生態系や良好な景観が、多様な主体の活動により保全され、その恩恵が享受できています。
○私たちの暮らしが生物多様性による恵みによって支えられていることを、一人ひとりが正しく理解し、次世代へ継承されています。

お知らせ

愛犬の登録と狂犬病予防注射を

環境保全課

☎85・6279

生後91日以上の犬の飼い主は、狂犬病予防法で生涯1回の登録と、年1回（原則4月1日～6月30日）の狂犬病予防注射を受けさせ、鑑札と注射済票を犬に付けておくことが義務付けられています。



●登録

未登録の犬を飼うときは、環境保全課か下の表の動物病院で行い、鑑札の交付を受けてください。

●登録料3000円

●注射

動物病院で受けてください。注射済票の交付は、環境保全課か下の表の動物病院で行えます。環境保全課で交付を行う場合は、動物病院で発行される「狂犬病予防注射済証」を持参してください。

●費 交付手数料550円

●登録済みの犬の飼い主には「狂犬病予防注射実施・登録確認通知書」を3月中旬に郵送しておりますので、動物病院に持参してください。

病院名	電話番号	病院名	電話番号
王子動物病院(小野町4)	82-9009	八田犬猫クリニック(八田町7)	82-0705
かがい動物病院(如意申町2)	32-4400	花井動物病院(鳥居松町2)	89-2489
高蔵寺ペットクリニック(坂下町1)	93-9130	ハル ペッツクリニック(柏井町5)	27-7888
サクマ動物病院(旭町1)	31-0998	林獣医科病院(押沢台5)	92-5182
獣医臨床情報サービス(小野町4)	81-3540	ふじもり動物病院(六軒屋町2)	87-7017
神領ビーイング動物病院(神領町2)	83-3377	平成動物病院(二子町2)	36-1236
杉本獣医科病院(白山町6)	51-2777	みわし.ペットクリニック(瑞穂通2)	57-0384
桃花園動物病院(東山町1)	83-9101	よしだ動物病院(稲口町3)	29-7073
西川ふれあい動物病院(東野町西3)	82-8234	吉永動物病院(岩野町1)	83-2848
高蔵寺しらやま町の動物病院(白山町6)	64-1502	若草動物病院(八幡町)	34-0960

※注射料金など詳しくは、各動物病院へお問い合わせください。

お知らせ

第3次かすがい男女共同参画プランを策定しました

男女共同参画課 ☎85・4401

男女共同参画社会を総合的かつ計画的に推進するため、令和4年度から8年度までの5年間の施策、重点事項、数値目標などを定める計画を策定しました。

〈目指す姿〉
互いに個性を尊重し
誰もが自分らしく輝ける社会

●重点事項

- 1 女性活躍推進の加速化
- 2 個人の尊厳の確立
- 3 アンコンシヤス・バイアス
(無意識の思い込み)の解消

●基本目標

- I 多様な生き方・働き方ができる社会
- II 誰もが安心して暮らせる社会
- III 多様性を認め合える社会



市ホームページ

お知らせ

愛岐トンネル群 春の特別公開

市観光コンベンション協会 ☎81・4141

岐阜県との県境で庄内川沿いに位置する愛岐トンネル群。約300本ものもみじが自生しており、青もみじと新緑の山々、優雅に泳ぐこいのぼりが圧巻です。

時 4月27日(水)～5月1日(日)

午前9時30分～午後3時

(入場は午後2時まで)

※雨天中止

費 100円(小学生以下は無料)

申 当日、JR定光寺駅下車後、上流(多治見方面)に300m先の受け付けで

※期間中の土・日曜日、祝日は、弁当などを販売



市観光
コンベンション協会
ホームページ

お知らせ

「誰でも簡単!!おうちでストレッチ」DVD販売中

市スポーツ・ふれあい財団 ☎84・7101

令和3年6月から、ストレッチDVDをリニューアルして販売しています。自宅でも体を動かし、運動不足解消や介護予防、体力向上や健康増進に、ぜひ役立ててください。

価格・1000円(税込み)

販売場所・総合体育館、サンフロッグ春日井、朝宮公園、福祉の里レインボープラザ



気軽に自宅でできるストレッチが盛りだくさん。詳しくは、総合体育館ホームページ(左のQRコード)を見てください。



総合体育館
ホームページ

新型コロナウイルス感染症の影響により、中止・延期になる場合があります。
詳しくは、主催者や各施設にお問い合わせください。

お知らせ

マイナンバーカードを作りませんか 市民課(☎85-6138) ID:1013653

市民課および出張所(坂下出張所、東部市民センター、味美ふれあいセンター、高蔵寺ふれあいセンター)では、マイナンバーカードの申請補助サービス(写真撮影無料)を実施しています。本人確認書類など詳しくは、市ホームページを見るか、市民課にお問い合わせください。

不用品の無償譲渡の情報 エコメッセ春日井(☎88-5006) ID:1002711

家庭で不用になった家具や日用品などを無償で提供できる人や譲り受けた人は、エコメッセ春日井内の「リサイクルプラザ情報掲示板」を活用してください。

対 市内在住で、不用品の提供者は品物を3か月間保管できる人 ※品物は修理の必要のない物のみ

温水プール無料開放 経済振興課(☎85-6240)

健康推進を図り、勤労意欲を促進するため、温水プールを無料開放します。

時 5月1日(日) 午前10時～午後8時30分

場 サンフロッグ春日井

費 ロッカー代100円(使用後に返却)

持 水泳帽



県営名古屋空港からのお知らせ 名古屋空港総合案内所(☎28-5633)

新型コロナウイルス感染症の影響により、自家用車で空港へ来る人の数が増加傾向にあり、ゴールデンウィークの期間中は、日や時間帯によって空港内や周辺道路、駐車場が混雑する恐れがあります。空港を利用する際は、時間に余裕を持ち、公共交通機関も利用してください。

国民年金保険料学生納付特例 保険医療年金課(☎85-6160)

学生で、国民年金保険料の納付が困難な場合は、学生納付特例を申請して下さい。一定の所得基準以下の人であれば、保険料の納付が猶予されます。将来受け取る年金額には反映されませんが、年金を受け取るために必要な期間には算入されます。詳しくは、日本年金機構ホームページ(右のQRコード)を見てください。



日常生活用具の給付種目が追加されます 障がい福祉課(☎85-6186) ID:1002060

呼吸器機能障がいのある人などを対象に人工呼吸器用バッテリー、自家発電機、外部バッテリーまたはポータブル電源を給付します。事前に申請が必要で、要件や所得に応じた利用者負担があります。

新型コロナウイルス感染症に係る傷病手当金の支給

国民健康保険および後期高齢者医療における傷病手当金の支給対象期間は、令和2年1月1日から令和4年3月31日までとしていましたが、令和4年6月30日まで延長します。

問い合わせ：保険医療年金課(国民健康保険加入者(☎85-6156)、後期高齢者医療加入者(☎85-6366))

暮らしいきいき資金融資あっ旋制度 市民活動推進課(☎85-6616)

一時的な生活資金の融資あっ旋を行います。

対 次の全てに該当している人○20歳～65歳かつ完済時71歳未満である○市内に引き続き1年以上在住している○返済可能な継続・安定した収入がある○市税を滞納していない○金融機関や信用保証会社の審査に合格する

金額：10万円以上50万円以内 ※担保は不要。ただし、保証会社の保証料の負担が必要(利率を含む)。保証会社が要請する場合は、保証人などが必要

利率：年7.5% (うち4.0%を市が補助)

返済：元利均等払いで6か月以上5年以内

なくそう ポイ捨て・ふん害

～マナーを守ってきれいなまちに～

- 空き缶、ペットボトル、たばこの吸い殻などのポイ捨てはやめましょう。
- 犬などを散歩させるときは、ふんを必ず持ち帰りましょう。尿をしたら中和剤などをかけ、臭いを除去するなど周りの住人に配慮しましょう。
- 猫などが公園の砂場や他人の敷地でふんをしないようにしつけましょう。
- 野良猫などへ無責任に餌を与えないようにしましょう。

ごみ減量推進課(☎85-6222)



ポイ捨てやふん害は条例で禁止されています。

時 とき **場** 場所 **内** 内容 **対** 対象 **定** 定員 **費** 費用 **持** 持ち物 **申** 申し込み

 お知らせ

都市計画の変更案の縦覧

都市政策課(☎85-6264) ID:1008614

尾張都市計画道路(県決定、市決定)

時 4月8日(金)～22日(金)〈土・日曜日を除く〉

※県決定については、県都市計画課でも縦覧可。

この案に対する意見書は、県決定は愛知県、市決定は春日井市へ提出することが可能

4～6月の県春日井保健所

	とき	電話番号
食事療法・栄養相談(複数の疾患を有する人)〈予約制〉	第2火曜日	9:30～11:00 31-2133
歯科健康相談(予約制)	第2水曜日	
メンタルヘルス相談(面接での相談を希望する人は要予約)	月～金曜日(祝日を除く) 9:00～12:00、 13:00～16:30	31-0750
血液検査(エイズ、梅毒、肝炎ウイルス)	第1・3火曜日(5/3を除く) 9:00～11:00	34-1699
骨髄ドナー登録(予約制)		
検便検査(専用容器が必要)	毎週火曜日(4/26、5/3を除く) 9:00～11:00	31-2188
水質検査(予約制)〈専用容器が必要〉		

※日程が変更になる場合がありますので、事前に問い合わせてください。

保健センターヤング健診(集団)

健康管理事業団(☎84-3070)

時 6月11日(土)午前8時45分から順次受け付け

場 保健センター

内 身体計測、診察、血圧測定、血液検査、心電図検査、尿検査など

対 令和4年4月～令和5年3月に18～39歳の誕生日を迎える市民

定 70人(抽選)

費 受診料500円

申 5月20日(金)〈必着〉までに、電話かほかぎ、ファクス(1人1枚)に上の**申込共通項目**と健診日、生年月日、性別を書いて、〒486-0804鷹来町1-1-1、FAX84-3068へ



開設！ミニゆうえんジョイ♪

ミニゆうえんジョイ♪(☎81-1301) ID:1027317

交通児童遊園のリニューアル工事に伴う休園中にレディヤンかすがい1階(子どもの広場)に「ミニゆうえんジョイ♪」を開設します。



時 4月1日(金)から

対 乳幼児～高校生(乳幼児は保護者同伴)

サマー・スクールかすがいの実施

学校教育課(☎85-6442) ID:1016090

夏休み期間における子どもの居場所の提供を目的として開設する、サマー・スクールかすがいの実施校が次のとおりとなりました。

実施校: 勝川小、春日井小、八幡小、不二小、山王小、大手小、松山小、北城小、丸田小、出川小

開設日・時間: 夏休み期間中の月～金曜日午前8時～午後4時30分 ※閉校期間と出校日・祝日は開設しません

受付期間: 4月7日(木)～15日(金)

県立瀬戸つばき特別支援学校説明会

教育研究所(☎33-1114)

来年度に小・中学校入学予定の知的障がいのある子どもとその保護者に対し、特別支援学校について理解を深め就学先を考える機会として、学校の概要説明と校内見学を行います。

時 5月19日(木)〈小学部〉、6月10日(金)〈中学部〉
午前9時45分～11時45分

対 通学地域(市南部)に在住の人および関係者

申 通われている園か学校

期 限: 4月15日(金)〈小学部〉、5月20日(金)〈中学部〉

問い合わせ: 県立瀬戸つばき特別支援学校(☎0561-56-0950)

会員になるための講習会

ID:1010363

かすがいげんきっ子センター内ファミリー・サポート・センター(☎35-3516)

時 5月9日(月)午後1時～5時

場 かすがいげんきっ子センター

内 子育てを相互にサポートする有償のボランティア組織の依頼会員・援助会員としてそれぞれの会員活動に必要な知識を学ぶ

定 30人(託児10人、6か月から)〈先着順〉

申 4月16日(土)午前9時から、受講者の証明写真(縦4cm×横3cm)2枚、子ども医療費受給者証(依頼会員のみ)を持って、かすがいげんきっ子センター窓口へ



新型コロナウイルス感染症の影響により、中止・延期になる場合があります。
詳しくは、主催者や各施設にお問い合わせください。

お知らせ

計量器定期検査 市民活動推進課(☎85-6616)

量目による商品の販売などの取り引き・証明に使用するはかりは、2年に1度、計量法に基づく定期検査が義務付けられています。対象となるはかりを所有している人は、最寄りの会場で定期検査を受けてください。 ※検査手数料が必要

月日	ところ
5/13(金)・27(金)	市計量検査所(市役所地下2階)
5/16(月)	味美ふれあいセンター
5/17(火)	鷹来公民館
5/18(水)	南部ふれあいセンター
5/20(金)	坂下公民館
5/23(月)	J A尾張中央高蔵寺支店
5/26(木)	総合福祉センター

時 午前10時～午後3時30分(正午～1時を除く)

対 電気式はかり、機械式はかり、はかりに付属する分銅など

休日法律相談を実施 市民相談コーナー(☎85-6620)

民事などに関する法律問題について、弁護士が相談を受けます。(予約制、25分)

時 5月8日(日)午後1時～4時

～4月2日は世界自閉症啓発デー～ 障がい福祉課(☎85-6186)

「世界自閉症啓発デー」に合わせ、国内では4月2日から8日までを「発達障害啓発週間」としています。発達障がいのある人は、生まれつきみられる脳の働き方の違いにより、対人関係やコミュニケーションが苦手ですが、外見からは分かりにくいいため、周りから理解されにくいことがあります。発達障がいについての理解を深め、共に暮らしやすい社会を築きましょう。



世界自閉症啓発デー・日本実行委員会(公式サイト)

募集

市社会福祉協議会職員 市社会福祉協議会総務課(☎84-1011)

	正規職員	嘱託職員(子どもの家)
採用	令和4年7月1日	令和4年6月1日(応相談)
職種	社会福祉士	放課後児童支援員
定員	2人程度	6人程度
給与(月給)	18万2200円～	15万8003円～ 18万2887円
	※その他各種手当、賞与あり	
期限	4月27日(水)	5月9日(月)

詳細：市社会福祉協議会ホームページ(右のQRコード)へ



市民病院看護職員 市民病院管理課(☎57-0046)

職種：看護師、助産師

	試験日	募集期間
第1回	①5/8(日)	①4/28(木)まで
	②5/15(日)	②5/6(金)まで
第2回	6/12(日)	5/9(月)～6/3(金)
第3回	7/10(日)	6/13(月)～7/1(金)

詳細：市民病院ホームページ(右のQRコード)へ



警察官

春日井警察署警務課採用担当窓口(☎56-0110)

警察官は「県民の安全と安心を守るため」に仕事をしています。今日も明日も平和な一日であって欲しいと春日井の街をパトロールしています。あなたの正義が誰かを守る、あなたもそんな生き方をしてみませんか。

第1次試験日：5月8日(日) 期限：4月11日(月)

詳細：県警察ホームページ(右のQRコード)へ



4月6日～15日は 春の全国交通安全運動

重点実施項目

- 子どもを始めとする歩行者の安全確保
- 歩行者保護や飲酒運転根絶等の安全運転意識の向上
- 自転車の交通ルール遵守の徹底と安全確保



市民安全課(☎85-6053)



募集

市民美術展覧会の作品
かすがい市民文化財団(☎85-6868)

内 日本画、洋画、書、彫塑工芸、写真(1人1部門につき1作品)
出品申込：7月2日(土)～15日(金)
作品搬入：8月6日(土)・7日(日)午前9時～午後5時(7日は正午まで)
募集要項：市の主な公共施設、かすがい市民文化財団ホームページ(右のQRコード)で



アトリウム音楽祭【秋】出演団体
かすがい市民文化財団(☎85-6868)

内 アトリウム音楽祭【秋】(9月17日(土)・18日(日)開催)で日頃の練習成果を発表したい音楽団体
期限：5月8日(日)まで
詳細：かすがい市民文化財団ホームページへ



4月は、若年層の性暴力被害予防月間です

怖いくらい、やさしい人だった。
 会ってみたら、ほんとに怖かった。

まさかあの人が…。そんなつもりはなかったのに…。
 あなたが望まない性的な行為はどんな理由・相手でも性暴力です！

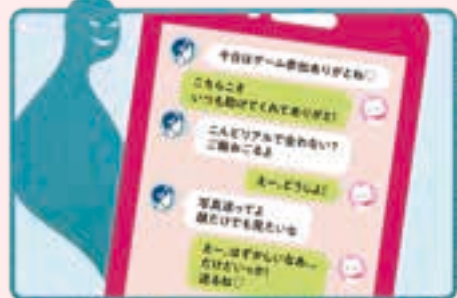
◆相談窓口など詳しくは、
内閣府のホームページで確認



◆市の相談窓口
女性の悩み相談(電話・面接)
火～金曜日 13:00～16:30
☎85-7871 ※面接は、要予約

性暴力をなくそう 検索

男女共同参画課(☎85-4401)



コンサート・シネマ・ギャラリー

催し名	とき	ところ	問い合わせ	HP (ホームページ)	受付
昼コン「すてきな春に」	4月2日(土) 14:00～	文化フォーラム 春日井	かすがい市民 文化財団 ☎85-6868		売り切れ 次第終了
夜コン 「ジャンブル・ナイトでない！」	4月15日(金) 19:00～				
費 木村セツ 「93歳セツの新聞ちぎり絵原画展」	4月28日(木)～5月22日(日) 10:00～17:00 ※入場は16:30まで				
費・申 かすがい日曜シネマ 「茲山魚譜-チャサンオボ-」	①5月8日(日) 13:30～ ②5月15日(日) 10:15～、13:30～	①東部市民センター ②文化フォーラム 春日井			4/23～ 一般発売
費・申 月夜のファウスト	5月22日(日) 14:00～	文化フォーラム 春日井			
ネオフォーク・コンサート	4月9日(土) 11:00～11:40、 14:00～14:40	グリーンピア春日井 ☎92-8711			
春の光コンサート	4月10日(日) 11:00～12:00、 13:30～14:30				
申 ハッピーコンサート	4月16日(土) 13:30～15:40	福祉の里レインボープラザ ☎88-7007			先着順 4/2～ 電話で

みんなの美術部～前期～ かすがい市民文化財団(☎85-6868)

誰でも参加できる部活「みんなの美術部」の部員(小学5年生以上の人)を募集します。

◆芝康弘先生・鈴木佐和子先生の「身近な自然をスケッチしよう」
とき：5月14日(土)・15日(日) 9:30～12:30 ※2日間、連続講座
ところ：グリーンピア春日井

◆鈴木淳子先生の「デッサンに挑戦して、「みる力」を磨こう！」
とき：6月12日(日)・19日(日) 13:30～16:00 ※両日、参加可能の人優先
ところ：文化フォーラム春日井

詳細：かすがい市民文化財団ホームページ(右のQRコード)へ



費…費用あり 申…申し込みあり HP(ホームページ)…「ページ番号検索」にID番号入力で検索できます。

※受付…先着順で時間の記載がないものは午前8時30分から

コース	とき	時間	定員	内容
生活	6/8・22、7/13・27、8/31、9/14・28、 10/5・19、11/9・16・30、12/7の水曜日(13回)	10:00 ～11:30	150人	暮らし、科学情報、 健康など
歴史		14:00 ～15:30	150人	日本や世界の歴史、 郷土史など
文学	6/9・23、7/14・28、9/1・15・29、10/6・ 20、11/10・17、12/1・8の木曜日(13回)	10:00 ～11:30	100人	古典文学、 近現代文学など
健康科学		14:00 ～15:30	100人	健康や医療など
芸術文化	6/7・21、7/12・26、8/30、9/13・27、 10/4・18、11/8・15・29、12/6の火曜日(13回)	14:00 ～15:30	150人	音楽、美術、 伝統芸能など

5月25日(水)に開講式・合同講座、12月21日(水)に閉講式・合同講座を市民会館で行います。



場 文化フォーラム春日井(健康科学コースの実技講座は総合体育館)

対講 大学教授、市民病院医師など
昭和37年4月1日以前に生まれた人

費 受講料4000円
※健康科学コースは実技講座の保険料として別途1000円が必要

申 4月28日(木)〈必着〉までに
はがき(1人1枚)に催し名と氏名(ふりがな)、住所、電話番号、コース名、年齢、性別を書いて、〒486、8686春日井市文化・生涯学習課へ

※申し込みは1人1コース
※市ホームページや「春ボケ」からも申し込み可



市ホームページ

あなたの知識や技能、経験を生かして「教える生きがい」を感じてみませんか。

応募要件・生涯学習情報サイト「まなびや選科」に講師登録が必要です。

詳しくは、まなびや選科ホームページ内「講師・団体登録募集中」をクリックしてください。



採用件数・15件程度

(面接・書類審査で決定)

謝礼・5000円

※所得税・交通費含む

応募期間・4月4日(月)～5月9日(月)

申 企画書(文化・生涯学習課、市ホームページ、市の主な公共施設に用意)に必要な事項を記入して、直接、文化・生涯学習課へ
※開庁時間内に申し込みができない場合は連絡してください。



まなびや選科ホームページ



市ホームページ

募集する講座

開講時期：10月～令和5年2月(予定)

回数：2回まで(1回90分か120分)

※語学・楽器の講座は4回まで

会場：東部市民センター、各ふれあいセンター、各公民館のいずれか1か所

内容：①子ども向け講座(中学生以下を対象とするもの。保護者とともに受講するものも含む)

②一般向け講座(①以外のもの)

新型コロナウイルス感染症の影響により、中止・延期になる場合があります。詳しくは、主催者や各施設に問い合わせてください。

フィットネス

スポーツ

催し名	とき・内容							ところ 問い合わせ	HP (ホームページ)	
費 4月 フィット ネス		火	水	木	金 (29日を除く)	土	日	総合体育館 ☎ 84-7101	 【総合体育館】	
	9:00~10:00	はじめてエクサ	ヨガ	脂肪燃焼エクサ	ソフトエクサ	ヨガ	パワフルエクサ			
	10:30~11:30	脂肪燃焼エクサ	ソフトエクサ	ヨガ			ヨガ			
	18:30~19:30	ソフトエクサ		ピラティス						
	20:00~21:00	ヨガ	ズンバ	パワフルエクサ	脂肪燃焼エクサ					
	9:00~10:00	4月29日(祝)…ソフトエクサ								
		火	水	木	金 (29日を除く)	土	日	朝宮公園 ☎ 84-4991	 【朝宮公園】	
	9:30~10:30	ヨガ	ズンバ ゴールド	ソフトエクサ	バレトン	はじめてエクサ	ズンバ			
	13:30~14:30			ヨガ						
	19:30~20:30	ヒップホップ	ピラティス	ボクシング エアロ	ズンバ					
9:30~10:30	4月29日(祝)…バレトン									

催し名	とき	ところ	問い合わせ	HP (ホームページ)	受付
スロートレーニング	5月の火曜日(3日を除く4回)10:50~11:50	保健センター	保健センター ☎ 91-3755	 【健康づくり講座】	~ 4/12
ウォーキング講座	5月の水曜日(4日を除く3回)13:30~14:30				
はじめてエアロ	5月の水曜日(4日を除く3回)13:45~14:45				
ナイトエアロ	5月の水曜日(4日を除く3回)20:00~21:00				
はじめてヨガ	5月の木曜日(5日を除く3回)13:45~14:45				
ナイトヨガ	5月の木曜日(5日を除く3回)20:00~21:00				
ノルディックウォーキング	5月7日(土)10:00~11:30 【初心者講習:9:45~11:30】※雨天中止	落合公園			
体力年齢を知らう! 「体力測定」	5月10日(火)・14日(土)・19日(木)・24日(火) ・26日(木)8:45~11:30	保健センター		 【体力測定】	

催し名	とき	ところ 問い合わせ	HP (ホームページ)	受付
脂肪燃焼アクア (2か月コース)	5・6月の毎週金曜日(8回) 9:20~10:20	サンフロッグ 春日井 ☎ 56-2277	 【サンフロッグ 春日井】	4/1~15
ソフトアクア(初級)	5月の毎週金曜日(4回)10:40~11:40			
親子で幼児水泳 (幼児と保護者)	5・6月の毎週金曜日(8回)16:00~16:45			
水慣れから始める 初心者教室①②(小学生)	①5月6日~6月1日の毎週水・金曜日(8回) ②5月10日~6月2日の毎週火・木曜日(8回) 17:00~18:00			
クロールを覚えよう ①②(小学生)	①5月6日~6月1日の毎週水・金曜日(8回) ②5月10日~6月2日の毎週火・木曜日(8回) 18:15~19:15			
アクアピクス(中・上級)	5月10日~31日の毎週火曜日(4回)10:40~11:40			
水中ウォーキング教室 ①基本②応用	①5月11日(水)②5月12日(木) 10:30~11:30			
水中運動(2か月コース)	5月12日~6月30日の毎週木曜日(8回) 9:20~10:20			4/1~15

水泳

費…費用あり 申…申し込みあり HP(ホームページ)…「ページ番号検索」にID番号入力で検索できます。

※ 受付…先着順で時間の記載がないものは午前8時30分から

市ホーム
ページ内容や申し込みなどについては、HP・
イベントカレンダーをみるか、各施設
や主催者に問い合わせてください。イベント
カレンダー

運 動

催し名	とき	ところ	問い合わせ	HP (ホームページ)	受付
親子でふれあい体操 (2・3歳児と保護者)	5月10日～31日の毎週火曜日(4回) 11:00～11:50	朝宮公園	朝宮公園 ☎84-4991	 【朝宮公園】	4/1～15
ノルディック ウォーキング教室	5月11日～6月8日の水曜日 (1日を除く4回) 9:30～10:30 ※雨天延期あり				
青空ヨガ	5月13日～6月3日の毎週金曜日 (4回) 9:30～10:30 ※雨天延期あり				
中高年のエクササイズ	5月13日～6月3日の毎週金曜日 (4回) 11:00～12:00				
かんたんステップエアロ	5月の毎週金曜日(4回)10:30～11:30	総合体育館	総合体育館 ☎84-7101	 【総合体育館】	4/1～15
フラダンス	5月の毎週土曜日(4回)10:30～11:30				
エイベックス・ダンス ボックス ①小学1・2年生 ②小学3～6年生	5月8日～7月17日の日曜日 (6月12日を除く10回) ①15:30～16:20 ②16:40～17:30				
ジュニア養成教室 「硬式テニス」 (小学3～6年生)	5月10日～6月2日の毎週火・木曜日 (8回)19:30～21:00				
すこやか幼児体操 ①年中②年少③年長	5月14日～6月4日の毎週土曜日(4回) ①9:15～10:00②10:15～11:00 ③11:15～12:00	東部市民 センター			先着順4/5 9:00～
地域ふれあい運動教室	5月10日～31日の毎週火曜日(4回) 10:00～11:30				
ジュニア養成教室 「軟式野球」(小学生)	5月10日～6月2日 の毎週火・木曜日 (8回) ※雨天延期あり				
すこやか幼児体操 ①年中②年長	5月10日～31日の毎週火曜日(4回) ①16:00～16:45②17:00～17:45	17:00～18:30 (7・8回) 市民球場	 【落合公園体育館】		
		落合公園 体育館			

自然満喫！トレッキング体験・春

～気軽にトレッキングを体験、歩くことの楽しさを知ろう！～



とき：5月8日(日)7:30～17:30

場所：ウイングヒルズ白鳥リゾート(岐阜県郡上市)

対象：高校生以上の人


受付：4月15日(金)〈必着〉までに、往復はがきで

総合体育館ホームページでも申し込み可

詳細：総合体育館(☎84-7101)〈右のQRコード〉へ



「歩こうマップ」ウォーキング ～マップを持ってみんなで歩こう～

とき	受付時間	集合場所	ところ	HP (ホームページ)	受付
5月28日(土)9:45～12:45	9:45	グリーンピア春日井	グリーンピア春日井⇄弥勒山		先着順4/11 9:00～
問い合わせ		健康増進課 ☎85-6164			

費…費用あり 申…申し込みあり HP(ホームページ)…「ページ番号検索」にID番号入力で検索できます。

※受付…先着順で時間の記載がないものは午前8時30分から


子どもや親子の遊びに関する催し・講座情報は、地域みっちゃく生活情報誌®「月刊はるる」に掲載しています。

新型コロナウイルス感染症の影響により、中止・延期になる場合があります。
詳しくは、主催者や各施設にお問い合わせください。

4月の催し・講座

福祉

催し名	とき	ところ	問い合わせ	HP (ホームページ)	受付	
①「まねきねこ」 心の病気になる人の グループ活動	4月21日(木)14:00～、 6月16日(木)10:00～	レディヤンかすがい	障がい福祉課 ☎85-6186	ID:1024038	前日まで	
	5月19日(木)14:00～	総合福祉センター				
②「ふらっと」 精神障がい者の家族が お互いの悩みを分かち合う場	4月17日(日)、 5月15日(日)	サン・アビリ ティーズ春日井				ID:1024462
	6月19日(日)					
③音楽療法 ①年少～小学生の障がい児 ②中学生以上の障がい児・者	4月23日、5月7日・21日、6月 11日・18日の 土曜日(5回) ①13:00～14:00 ②14:30～15:30	総合福祉センター ☎84-3611	【市社会福祉協議会】		先着順 4/7 10:00～	
④「障がいのある人もない人も 一緒に楽しもう」 ①レクリエーション教室 「ラダーゲッター」に挑戦！ ②「ポッチャ体験教室」	①4月24日(日) ②4月30日、5月 14日・28日、 6月11日の 土曜日(4回)	サン・アビリティーズ春日井 ☎84-2611			先着順 4/5 10:00～	

催し名	とき	ところ
シルバー人材センター 入会説明会(予約制)	①4～6月第2・4木曜日②4月21日 (木)、6月16日(木)③5月19日(木) 13:30～15:30	①シルバー人材センター ②東部市民センター ③味美ふれあいセンター
問い合わせ HP(ホームページ)	シルバー人材センター ☎84-3515	
受付	先着順 各15人	

学び

企画展「夏の年中行事」

端午の節句や七夕にまつわる節句飾りを中心に
夏の年中行事を紹介

とき：4月9日(土)～6月5日(日)〈月曜日休館〉

9:00～16:30

ところ：中央公民館

問い合わせ：文化財課(☎33-1113)

ささえ愛センターまつり

市民活動団体の活動紹介と交流イベント

とき：4月17日(日) 10:00～15:00

ID: 1010664

問い合わせ：ささえ愛センター(☎56-1943)

5月の催し・講座



自然体験

催し名	とき	ところ 問い合わせ	HP (ホームページ)	受付
大人の里山歩き 読図とナビゲーション	5月20日(金) 9:30～14:00	少年自然の家 ☎92-8211		4/1～20
全力！Nスポーツ×キャンプ	5月14日(土)10:00～ 15日(日)15:00			



【大人の里山歩き 読図と
ナビゲーション】



【全力！Nスポーツ×キャンプ】

新型コロナウイルス感染症の影響により、中止・延期になる場合があります。詳しくは、主催者や各施設にお問い合わせください。

5月の催し・講座

健康

催し名	とき	ところ・問い合わせ	HP (ホームページ)	受付	
一般教室 「イエイエフラ教室」	5月10日～6月14日の毎週火曜日 (6回)10:00～12:00	グリーンピア春日井 ☎92-8711		先着順 4/5～ 電話で	
費・申	歌声ひろば～懐かしの名曲を歌って 心もカラダも元気になろう～	5・6月の第2・4火曜日(4回) 10:00～11:30	総合福祉センター ☎84-3611		～4/15
	みるみるカラダが若返り！ びんびんトレーニング教室	5月14日・28日、6月の毎週土曜日 (6回)13:30～15:00	西部ふれあいセンター ☎33-0808	ID: 1017403	～4/18
	リフレッシュヨガ教室	5月19日～7月7日の毎週木曜日 (8回)10:00～11:00	グリーンパレス春日井 ☎84-0381		～4/20

体験

催し名	とき	ところ・問い合わせ	HP (ホームページ)	受付	
スタインウェイピアノ を開放します	3日(祝)12:30～17:15、 4日(祝)・5日(祝)8:45～17:15 ※1団体1枠(1時間)	かすがい市民文化財団 ☎85-6868		～4/10	
スタインウェイピアノ 弾いてみませんか	4日(祝)・5日(祝) 8:45～17:15	東部市民センター ☎92-8511	ID:1009950	～4/15	
「書にふれる、 はじめての講座」	5月11日・25日、6月8日・22日、 7月6日の水曜日(5回) 13:30～15:00	道風記念館 ☎82-6110	ID:1013098	～4/17	
費・申	初心者のためのピアノ入門講座	5月12日～6月30日の毎週木曜日 (8回)10:00～11:30	ハーモニー春日井 ☎88-0677	ID:1012833	～4/22
	初心者のためのウクレレ入門講座 「楽しく弾こう！癒やしのハワイアン」	5月12日～6月30日の毎週木曜日 (8回)14:00～15:30		ID:1019442	
デジタル一眼レフカメラ教室 (入門編)	5月21日～6月25日の毎週土曜日 (6回)13:30～15:30	グリーンパレス春日井 ☎84-0381		～4/20	
初めてのスマートフォン (iPhone)初心者編 ～自分の生活スタイルで便利に 使いこなそう！～	25日(水)13:30～15:30	高蔵寺ふれあいセンター ☎51-0002	ID:1027600	～4/30	
稲作体験～田んぼの楽校～ <small>がっこう</small>	5月28日、6月11日、10月22日、 11月12日の土曜日(4回) 9:00～12:00(予定)	集合場所： あい農パーク 春日井	農政課 ☎85-6236	ID:1027598	～4/28



園芸

催し名	とき	ところ・ 問い合わせ	HP (ホームページ)	受付	
申	8日(日)	高蔵寺ふれあいセンター ☎51-0002	ID:1019994	～4/20	
	10日(火)				西部ふれあいセンター ☎33-0808
	17日(火) 14:00～15:30	南部ふれあいセンター ☎85-7878	ID:1023911	～5/1	
費・申	園芸教室 「木の剪定(せんてい)教室」	11日(水) 10:00～12:00	グリーンピア春日井 ☎92-8711		先着順 4/5～ 電話で
	緑化講習会「松の管理」 ～マツのみどり摘みの仕方を学ぶ～	21日(土) 9:30～11:30	落合公園管理棟 ☎56-0414		～5/10
さつき展	5月30日(月)～ 6月5日(日) 9:00～16:00 (最終日14:00まで)	市役所市民ホール	ID:1024336		
		公園緑地課 ☎85-6281			
出展者募集：5月6日(金)までに、公園緑地課へ					

費 …費用あり 申 …申し込みあり HP(ホームページ) …「ページ番号検索」にID番号入力で検索できます。

※ 受付 …先着順で時間の記載がないものは午前8時30分から

5月の催し・講座




催し名	とき	HP (ホームページ)	受付
費・申 ぼかし作り教室	7日(土)10:00~11:30	ID:1002702	~4/29
費・申 再利用品 (家具類、自転車)の販売	8日(日)	ID:1002707	当日 ~13:30
申 講座「新聞紙アート教室 (かごあみ)」	14日(土)10:00~12:00	ID:1002702	~5/6
フリーマーケット	15日(日)9:30~12:30	ID:1002706	
費・申 講座「はぎれで作る 香りのシューズキーパー」	21日(土)10:00~11:30	ID:1002702	~5/13
申 講座「包丁の研ぎ方教室」	22日(日)10:00~11:30		~5/14
費・申 講座「クラフトバンド で作るちょっとお洒落な ポシェット」	22日(日)・29日(日) 10:00~12:00		~5/20
費・申 講座「石ではんこを作る」	28日(土)10:00~11:30		~5/20
ところ・問い合わせ		エコメッセ春日井 ☎ 88 - 5006	



【再利用品（家具類、自転車）の販売】



学び

催し名	とき	ところ・問い合わせ	HP (ホームページ)	受付
費・申 俳句入門	5月の火曜日(3日を除く4回) 13:30~15:00	高蔵寺ふれあいセンター ☎51-0002	ID:1027599	~4/25
点訳奉仕員養成講座	5月12日~11月24日の木曜日 (20回)10:00~12:00	総合福祉センター ☎84-3611	 【市社会福祉 協議会】	~4/15
申 点字講座	5月12日~令和5年2月2日の木曜日 (30回)10:00~12:00			先着順4/15 10:00~
「聞こえ」のボランティア 入門講座	5月17日~7月19日の毎週火曜日 (10回)10:00~12:00			~4/15
手話奉仕員養成講座 ①基礎課程②入門課程	①5月21日~令和5年2月 4日の土曜日(30回) 10:00~ 12:00 ②5月24日~令和5年2月 7日の火曜日(30回) 19:00~ 21:00	東部市民センター ☎92-8511	ID:1027462	~4/26
費・申 東部公民館年間講座 「友遊セカンドライフ」	5月~令和5年3月の第3木曜日(11回) 14:00~15:30			ID:1027340
短期書道講座 ~暮らしを彩る書~	5月24日、6月7日・21日、7月5日 の火曜日(4回)10:00~11:30	中央公民館 ☎33-1111	ID:1027418	~4/13
いさぎ学び舎~毎回テーマ を変えて楽しく学習~	5月~令和5年3月の第3金曜日 (2月を除く10回)13:30~15:00	市民会館	ID:1004327	~4/28
かすがい熟年大学公開講座 西洋美術に見る 「光と闇」の表現について	25日(水) 10:20~11:50	文化・生涯学習課 ☎85-6447		
鷹来公民館年間講座 「大人の教養」	5月~令和5年3月の第4木曜日 (11回)10:00~11:30	鷹来公民館 ☎84-7071	ID:1021941	~5/19



体験

6月の催し・講座

催し名	とき	ところ・ 問い合わせ	HP (ホームページ)	受付
費・申 臨書実技講座 「高野切第一種をかく」	1日(水)・15日(水)・ 29日(水)(3回) 10:30~12:00、 13:30~15:00	道風記念館 ☎82-6110	ID:1025447	~4/17
はじめてのスマートフォン 体験教室(入門編)	6日(月)13:30~15:30	東部市民センター ☎92-8511	ID:1027411	~5/19
薬膳 簡単 世界の家庭料理	9日(木)10:00~12:00		ID:1027413	

内容や申し込みなどについては、HP・イベントカレンダーをみるか、各施設や主催者に問い合わせてください。



市ホーム
ページ



イベント
カレンダー

市民の広場

みんなのスポーツ



スポーツ協会主催の催し・講座をお知らせします。

会長杯争奪戦卓球大会(中学生・一般の部)

市卓球連盟・野田 ☎090-5451-7341

時 5月3日(祝)午前9時～午後6時 **場** 総合体育館 **内** 一般男子・女子シングルス、中学生男子・女子シングルス
対 4月13日(水)までに新年度の加盟申し込みをした人 ※中学生は未加盟でも参加可、責任者同伴 **費** 参加料一般500円、高校生300円、中学生200円 **持** ユニホーム、ゼッケン **申** 4月13日(水)〈必着〉までに、所定の用紙(市卓球連盟ホームページに用意)に記入して、Eメールkasugai_table_tennis@yahoo.co.jpかホームページ上のWebフォームから



連盟会長杯硬式テニス大会

市硬式庭球連盟・松本 ☎090-2774-9010

時 4月29日(祝)午前9時から ※予備日5月14日(土) **場** 中央公民館 **内** 一般男子・女子、壮年男子(大会当日45歳以上)の各ダブルス **定** 一般男子48組、一般女子32組、壮年男子16組(先着順) ※どちらか1人が市内在住か通勤、在学の組も可 **費** 参加料(1組)3000円 **申** 4月15日(金)〈必着〉までに、往復はがきに**左上の申込共通項目**(全員分)と年齢、種目、市外在住の人は勤務先か学校名も書いて、〒486-0804鷹来町4196-3、総合体育館へ

初心者弓道教室

市弓道協会・川邊 ☎090-6808-1841

時 5月7日～7月16日の土曜日(6月11日を除く10回)午後6時30分～8時30分 **場** 総合体育館 **対** 高校生以上の人 **定** 10人(抽選) **費** 受講料6000円 **持** 軽運動のできる服装 ※前ボタン不可 **申** 4月16日(土)〈必着〉までに、往復はがきに**左上の申込共通項目**と年齢、経験年数、経験者は段位か級位、学校名を書いて、〒486-0804鷹来町4196-3、総合体育館へ

初心者卓球教室

市卓球連盟・野田 ☎090-5451-7341

時 5月の毎週土曜日(4回)午前9時30分～11時30分 **場** 総合体育館 **定** 50人(先着順) **費** 受講料1000円 **申** 4月20日(水)〈必着〉までに、往復はがきに**左上の申込共通項目**と年齢を書いて、〒486-0804鷹来町4196-3、総合体育館へ

市民体操大会

市体操連盟・近藤 ☎090-2938-6850、Eメールryota.kondoh@icloud.com

時 5月7日(土)午前9時～午後3時 **場** 総合体育館 **内** 器械体操種目 小学生男女…連盟作成の規定演技 **新体操女子種目** 小学生発表会…自由演技、小学4年生以上競技会…リボン、中学生個人…リボン・クラブ、中学生団体 ※愛知体操協会の規定に準拠 **対** 市内のスポーツクラブに在籍している小中学生 **費** 参加料(1人)300円 **申** 4月24日(日)〈必着〉までに、所定の用紙(総合体育館、市体操連盟に用意)に記入して、〒486-0804鷹来町4196-3、総合体育館へ

初心者のための「太極拳入門」

市武術太極拳協会・劉 ☎090-9926-3065

時 5月8日～29日の毎週日曜日(4回)午後4時～5時 **場** 山王小学校 **定** 30人(先着順) **費** 受講料1500円 **申** 4月27日(水)〈必着〉までに、はがきに**左上の申込共通項目**と年齢を書いて、〒486-0804鷹来町4196-3、総合体育館へ

市民グラウンド・ゴルフ大会

市グラウンド・ゴルフ協会・加藤 ☎51-0191

時 6月1日(水)午前9時～午後1時30分 ※予備日6月2日(木) **場** スポーレ春日井 **対** 中学生以上の人 **定** 350人(先着順) **持** マーカー **申** 4月27日(水)〈必着〉までに、はがきに**左上の申込共通項目**と年齢を書いて、〒486-0804鷹来町4196-3、総合体育館へ

市民7人制サッカー大会(一般)

市サッカー連盟・河原 ☎090-1744-8811

時 5月29日(日)午前9時～午後5時 **場** スポーレ春日井 **内** 午前の部(エンジョイリーグ)、午後の部(オープンリーグ) **対** 高校生か同年齢以上で構成された7～12人のチーム ※市内在住か通勤、在学の人がいること **費** 参加料(1チーム)3000円 **定** 各8チーム(抽選) **持** ユニホーム、ボール **申** 4月30日(土)〈必着〉までに、**左上の申込共通項目**とメールアドレス、チーム名、午前・午後の希望を書いて市サッカー連盟ホームページのご意見箱から



女性初・中級者ソフトテニス教室

市ソフトテニス連盟・近藤 ☎090-2921-6010

時 6月の毎週金曜日(4回)午前9時30分～正午 **場** 中央公民館 **対** 女性 **定** 30人(先着順) **費** 受講料3000円 **申** 5月12日(木)〈必着〉までに、往復はがきに**左上の申込共通項目**と年齢、経験年数を書いて、〒486-0804鷹来町4196-3、総合体育館へ

みんなの音楽・文化

文化協会主催の催し・講座をお知らせします。

たのしい大正琴講座

大正琴あらしば会・高田 ☎090-9928-4560

時 6月の木曜日(30日を除く4回)午前10時~11時30分 **場** 総合福祉センター **講** 高田芳子 **定** 10人(抽選)
費 1000円 **持** 大正琴(貸し出し可)

初心者のための日本舞踊

市日本舞踊協会・藤間 ☎31-2546

時 6月の金曜日(4回)午前10時~11時30分 **場** レディヤンかすがい **講** 藤間とよ花 **定** 12人(抽選) **持** 着物またはゆかた一式、足袋、扇子(貸し出し可)

申 いずれも4月28日(木)〈必着〉までに、往復はがき(1人1枚)に上の申込共通項目と貸し出し希望者は「貸し出し希望」と書いて、〒486-8686春日井市文化・生涯学習課(☎85-6079)へ

まちのイベント ニュース

掲載を希望する人は希望号の1か月前までに掲載申請書を提出してください。詳しくは、右のQRコードを見てください。



かんたん日エク体験会

時 5月7日(土)午前10時30分~11時30分 **場** 文化フォーラム春日井 **内** 身近な音楽に合わせて楽しく体を動かす **定** 20人(先着順) **費** 中学生以上1000円(小学生以下500円) **申** 4月1日(金)~5月6日(金)までに、藤間(☎080-6947-4885)か、右のQRコードから



市ジュニアリーダー養成講習会

時 6月12日(日)午前9時30分~午後4時 **場** レディヤンかすがい **内** ジュニアリーダーになるため、ゲームのやり方など、年間10回の講習を受ける **対** 小学5年~中学1年生 **定** 20人(先着順) **費** 参加料5000円(年間) **申** 4月2日(土)~5月29日(日)までに、市子ども会育成連絡協議会・小出(☎090-6089-9886)へ

不登校支援講座

時 4月24日(日)午後2時~4時 **場** ささえ愛センター **内** 不登校を理解し、克服するための講座 **定** 20人(先着順) **申** 当日までに里中(☎40-0207)か、前日までに氏名、電話番号を書いてEメールhutoukou.tomodatinowa@gmail.comへ

総合華展

時 ①4月30日(土)②5月1日(日)午前10時~午後4時(②は午後3時30分まで) **場** 文化フォーラム春日井 **内** 市華道連盟会員及び生徒によるいけばな展示 **問** 三輪(☎070-5648-1756)

津軽三味線響 発表会

時 5月15日(日)午後2時~4時(開場午後1時30分) **場** 市民会館 **内** 会員・ゲストによる津軽民謡、津軽三味線の演奏 **定** 1022人(先着順) **費** 入場券500円(前日まで、文化フォーラム春日井で購入可) **問** 春日井広報大使・馬場淳史(☎090-9337-3069)

展示

展示時間は各施設にお問い合わせください。

内容	とき	場
万年青展	4/1(金)~3(日)	①
カンアオイと斑入り植物展	4/16(土)・17(日)	
木の実で飾るトロッケンゲピンデ作品展	4/22(金)~24(日)	
春のミニ盆栽展	4/29(祝)~5/1(日)	
十文字書院展	4/2(土)~9(土)	②
山田直人 昭和の情報処理と伝達の機器展	4/2(土)~24(日)	③
春日井版画クラブ「果」 木版画作品展		
パレットハウス「創覧会総合展」	4/5(火)~10(日)	④
写研春日井写真展	4/12(火)~17(日)	

内容	とき	場
西水会の水彩画作品展	4/9(土)~15(金)	⑤
伊勢型紙・切り絵作品展	4/16(土)~22(金)	
春日井写団ハッピーネス作品展	4/23(土)~29(祝)	⑥
通所サービス事業所利用者の合同作品展	4/12(火)~17(日)	
福田孜「ボールペン画」	4/19(火)~24(日)	⑦
うしやま山草会 春の山野草展	4/22(金)~24(日)	
グレース花俱樂部 押し花、クレイフラワー	4/28(木)~5/10(火)	⑧

- ① グリーンピア春日井(☎92-8711)
- ④ 文化フォーラム春日井(☎85-6868)
- ⑦ 落合公園管理棟(☎56-0414)
- ② 坂下公民館(☎88-5555)
- ⑤ 市役所市民サロン(☎85-6073)
- ⑧ 西部ふれあいセンター(☎33-0808)
- ③ エコメッセ春日井(☎88-5006)
- ⑥ グルッポふじとう(☎37-2933)

時 とき **場** 場所 **内** 内容 **講** 講師 **対** 対象 **定** 定員 **費** 費用 **持** 持ち物 **申** 申し込み **問** 問い合わせ

5月の子育て情報

このコーナーでは、子どもの成長や子育てに必要な情報を掲載しています。

行事名	とき・ところ	内容(乳幼児は保護者同伴・市内在住の人に限り)
妊婦 パパママ教室 要予約 子 ※常時受け付け	11(水)・18(水)9:30~11:00 総合保健医療センター	出産に向けた体と心の話、母乳や赤ちゃんの世話の話 対象・定員 妊娠6か月以降のママとパパ・各日13組(先着順) 持ち物 母子健康手帳
日曜パパママ教室 要予約 子 ☎5/20(金)まで	21(土)①9:30~10:30、 ②11:00~12:00 総合保健医療センター	赤ちゃんとの生活や父親の役割についての講話、おむつ交換のデモンストレーション 対象・定員 妊娠7か月以降の初めてママとパパになる人・各25組(先着順) 持ち物 母子健康手帳
乳幼児 乳幼児健康相談 要予約 子 ※常時受け付け	13(金)9:30~11:00 総合保健医療センター 20(金)9:30~11:00 保健センター	乳幼児の発育発達、言葉、離乳食、母乳、口のケア、食べさせ方などの相談 持ち物 母子健康手帳、バスタオル ※相談対象の乳幼児1人につき、保護者1人の来場をお願いします。
乳幼児 モグモグ健康教室 ♠ 要予約 健 4/4(月)から、市ホームページで	①16(月)②31(火) 10:00~11:30 ①オンライン配信 ②総合保健医療センター	5、6か月ごろからの離乳食と食べさせ方について学ぶ 対象・定員 4~5か月児の保護者・①100人②30組(先着順) 持ち物 ②母子健康手帳
乳幼児 カミカミ健康教室 ♠ 要予約 健 4/4(月)から、市ホームページで	①2(月)②27(金) 10:00~11:30 ①総合保健医療センター ②保健センター	9か月ごろからの離乳食と虫歯予防について学ぶ 対象・定員 8~9か月児の保護者・①30組②20組(先着順) 持ち物 母子健康手帳
乳幼児 パクパク健康教室 要予約 健 4/4(月)から、市ホームページで	11(水)10:00~11:30 オンライン配信	幼児期の食事と食育について学ぶ 対象・定員 おおむね1~2歳児の保護者・100人(先着順)

「モグモグ健康教室」「カミカミ健康教室」「パクパク健康教室」
インターネット予約受付は市ホームページ(右QRコード)から



モグモグ健康教室



カミカミ健康教室



パクパク健康教室

子 子ども政策課(☎ 87-1552) 健 健康増進課(☎ 85-6164)


♠ の教室…対象月齢外の参加を希望する場合は連絡してください。

子育てサポートキャラバン隊(5月)※予約制		子ども政策課(☎85-6206)	
場所	開催日	場所	開催日
南部ふれあいセンター	① 11(水) ② 17(火) ③ 24(火) ④ 25(水)	坂下公民館	④ 26(木)
味美ふれあいセンター	① 9(月) ② ③ 23(月)	鷹来公民館	④ 18(水)
西部ふれあいセンター	④ 31(火)	時 午前10時~11時	
レディヤンかすがい	④ 19(木)	対 ① 0歳 ② 1歳 ③ 2、3歳 ④ 0~3歳	
グリーンパレス春日井	④ 30(月)	※未就園児のみ。利用人数の制限あり(予約制)	
		申 5月分の予約開始は、4月1日(金)午前8時30分から、インターネットか電話で	

講座(5月) | 子ども政策課(☎87-1552)

**Uターン育児塾
~祖父母の育児教室~**

時 5月23日(月)9:30~11:00
場 総合保健医療センター
内 今と昔の育児の違い、子どもの発達と病気、パパ・ママのサポートなど
対 もうすぐ孫が生まれる人または乳児(1歳未満)の孫がいる人
定 16人(先着順)
申 5月20日(金)までに、電話かホームページで



紙芝居とお話を聞く会(5月)			
図書館 7(土)★14(土)・21(土)15:00~、 ◆12(木)11:00~、 11(水)・18(水)・25(水)15:30~	グルッポふじとう ♥6(金)10:30~、20(金)15:30~、 27(金)15:00~、28日(土)14:30~	グリーンパレス春日井 21(土)14:00~	
文化フォーラム春日井 ♥13(金)・♥27(金)10:30~	高蔵寺ふれあいセンター 14(土)14:00~	南部ふれあいセンター 18(水)16:15~	
鷹来公民館 14(土)13:30~	中央公民館 21(土)11:00~	※5月の坂下公民館「紙芝居とお話を聞く会」、西部ふれあいセンター「赤ちゃんのためのおはなし会」はお休みです。	

※各回15分間。入場人数の制限あり(当日先着順)
問い合わせ: 図書館(☎85-6800)、グルッポふじとう図書館(☎37-4924)

時 とき 場 場所 内 内容
対 対象 定 定員 申 申し込み

HappyMom's



イベント
カレンダー
(市ホームページ)



6月分から、「子育てサポートキャラバン隊」「紙芝居とお話を聞く会」の情報は、地域みっちゃく生活情報誌®「月刊はるる」に掲載します。

休日・平日夜間急病診療所

場所	総合保健医療センター（鷹来町1） ☎84-3060		
診療科目	診療時間		
	平日夜間	土曜日	日・祝休日
内科・小児科	21:00～23:30	18:00～21:00	9:00～12:00、 13:00～17:00、 18:00～21:00
外科	_____	_____	9:00～12:00
歯科	_____	_____	9:00～12:00

- 受け付けは、いずれも診療開始30分前から終了30分前まで
- 保険証、受給者証、現金などが必要です。

日曜日・水曜日時間外の市役所業務

業務を行っている課	業務内容	日曜日		水曜日時間外	
		月日	時間	月日	時間
市民課 ☎85-6136	戸籍届、住民異動届、印鑑登録、住民票などの証明書の発行	4/3・10・24		4/6・13 ・20・27	～19:30
市民税課 ☎85-6093	所得課税証明書、事業所証明書の発行		8:30～12:00、 13:00～17:00		
保険医療年金課 ☎85-6156	国民健康保険加入・喪失の届け出				
収納課 ☎85-6111	市税等の納付、納税に関する相談、納税証明書などの発行	4/24	9:00～12:00、 13:00～16:00	4/6・13 ・20・27	～19:00

市税等の納期限

・固定資産税・都市計画税 第1期

納期限：令和4年5月2日(月)

納付場所や納付方法などは納付書裏面または市ホームページをご覧ください。
なお、納付書紛失の際は収納課(☎85-6111)まで連絡してください。



市ホームページ

まちの動き

人口	30万9317人	(-1411)
世帯数	13万9002世帯	(+535)
	令和4年3月1日現在()内は前年同月比	
救急件数	1214件	(2505件)
火災発生件数	3件	(13件)
交通事故死亡者数	0人	(0人)
	令和4年2月()内は1月からの累計	

水道修繕

公道	宅地内(有料)
平日 8:30～17:15 水道工務課 ☎85-6420 土・日曜日、祝休日、夜間 市役所守衛室 ☎81-5111	春日井市管工事業協同組合(☎83-8288) または、市指定給水装置工事事業者 ※アパートやマンションなどは、 事前に管理者へ

火災情報 ☎0180-995-999



現在の「初茸」周辺



「初茸」の地名が残る地図
(西に名古屋空港、南に味美駅)
【出典】春日井の地名(昭和52年)

初茸(はつたけ)
名古屋空港南の味美上ノ町、美濃町辺り一帯は、昔は味美から下原まで広がる春日井原と呼ばれる雑木林の一角でした。その中には低い山がところどころに点在し、北山、南山のほか、「初茸」と呼ばれる小山がありました。初茸はきのこの一種である「初茸」がよく採れたことから、地名として呼ばれるようになったと思われる。現在は平坦地となっていますが、その当時の地域の情景を思い浮かべると、その地域が非常に興味深い地域であったことを感じます。

初茸(はつたけ)

春日井のおもしろ地名

春日井郷土史研究会 櫻井