

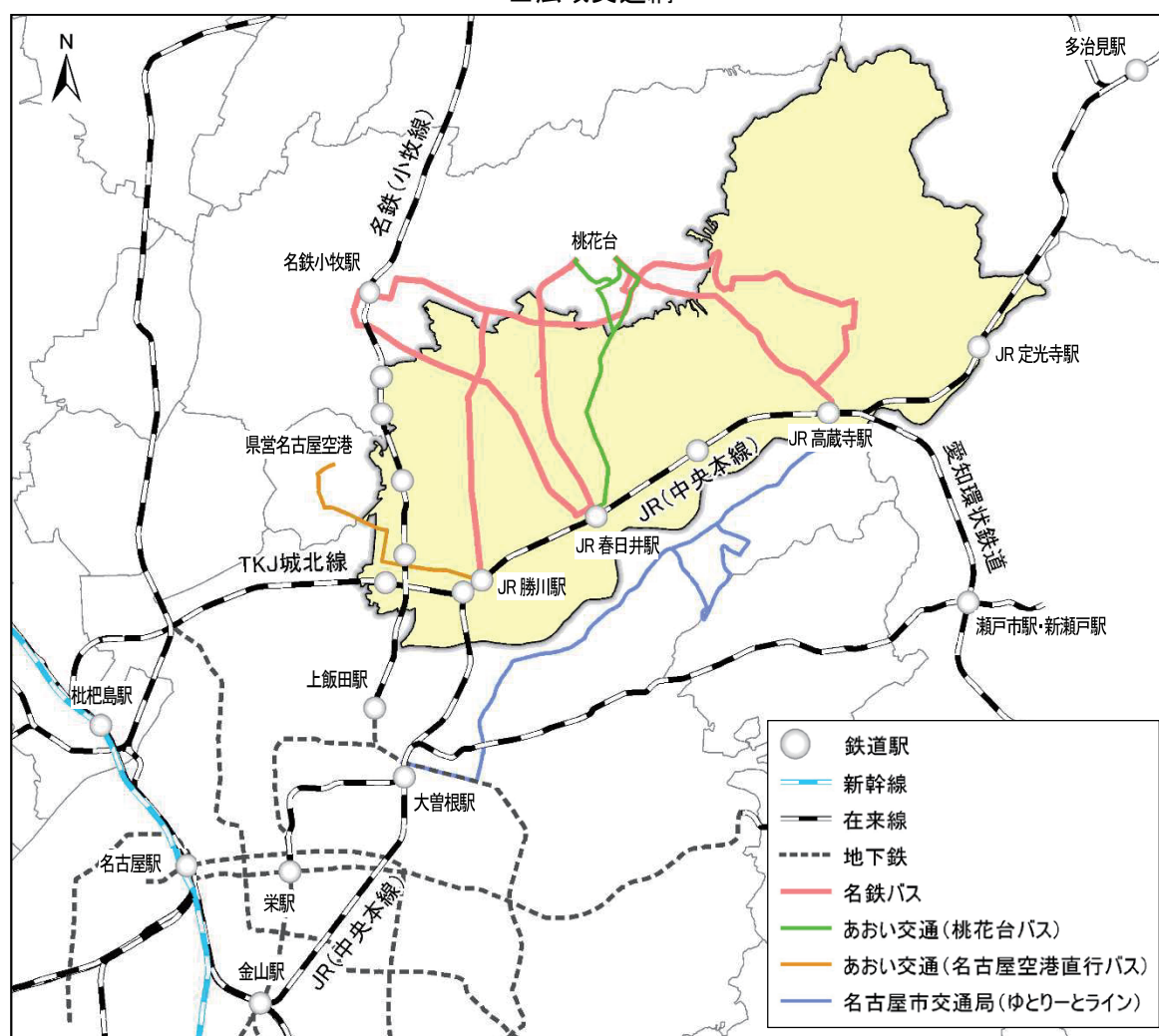
第4章 公共交通の現況

4-1 公共交通の整備状況

(1) 広域交通網

J R中央本線が市域の南部を横断し、中部圏のターミナル駅である名古屋駅まで接続しています。また、名鉄小牧線、TKJ（東海交通事業）城北線及び愛知環状鉄道が、周辺都市と本市の拠点地域を連絡しています。また、路線バスが、J R勝川駅・J R春日井駅・J R高蔵寺駅と周辺市の拠点や県営名古屋空港を連絡しています。

■広域交通網



(2) 鉄道の運行状況

J R勝川駅、J R春日井駅及びJ R高蔵寺駅が特に高頻度に発着しています。また、J R神領駅、名鉄小牧線の各駅及び愛知環状鉄道高蔵寺駅も運行便数が多い状況です。

■鉄道の運行状況

路線名	駅名	運行便数：日便数			
		平日		休日	
		上り [7~8時台]	下り [17~18時台]	上り [7~8時台]	下り [17~18時台]
J R 中央本線	勝川	149 [20]	143 [17]	145 [17]	141 [17]
	春日井	149 [20]	143 [18]	145 [18]	141 [18]
	神領	107 [14]	100 [11]	105 [12]	96 [11]
	高蔵寺	150 [21]	142 [18]	140 [17]	141 [18]
	定光寺	48 [8]	48 [5]	47 [6]	45 [5]
名鉄 小牧線	味美	94 [16]	94 [12]	85 [11]	85 [12]
	春日井	94 [16]	94 [12]	85 [11]	85 [12]
	牛山	94 [15]	94 [11]	85 [11]	85 [11]
	間内	94 [15]	94 [11]	85 [11]	85 [11]
T K J 城北線	勝川	27 [5]	27 [4]	19 [3]	19 [2]
	味美	27 [5]	27 [4]	19 [3]	19 [2]
愛知環状鉄道	高蔵寺	69 [8]	67 [7]	65 [8]	65 [7]

※上りは出発便数、下りは到着便数

資料：鉄道各社ホームページ（2020.6.18時点）

(3) 主な駅のバリアフリー化の対応状況

移動等円滑化の促進に関する基本方針を踏まえ、日乗降客数が3,000人以上の駅を対象としてバリアフリーの対応状況を確認すると、J R各駅のバリアフリー化は完了しています。

名鉄味美駅や名鉄春日井駅では、車いす用のチェアメイト（階段昇降機）は設置されていますが、エレベーターやエスカレーターが設置されていません。また、名鉄味美駅ではトイレはありますが、バリアフリー対応となっておらず、名鉄春日井駅にはトイレがない状況です。

■主な駅のバリアフリー化の対応状況

駅名	J R				名鉄		
	勝川駅	春日井駅	神領駅	高蔵寺駅	味美駅	春日井駅	
日乗降客数(H30) (単位:人/日)	35,484	31,638	27,268	40,912	4,917	3,068	
自動昇降施設	エレベーター	○	○	○	○	× ^{※1}	×
	エスカレーター	○	○	○	○	× ^{※1}	×
	チェアメイト (階段昇降機)	-	-	-	-	○ ^{※1}	○
トイレ	普通トイレ	○	○	○	○	○	×
	バリアフリー対応	○	○	○	○	×	×
視覚障害者誘導用ブロック	○	○	○	○	○	○	

※1：2020年（令和2年）度バリアフリー化対応予定

資料：【日乗降客数】春日井市統計書 2018(H30)

【バリアフリーの状況】鉄道各社ホームページ（2019.9.30時点）

(4) 駅前広場の整備状況

日乗降客数が3,000人以上の駅のうち、名鉄春日井駅では駅前広場が整備されておらず、利用者の安全が十分確保されていない状況です。

また、JR中央本線の主要な駅では、バスの発着と送迎車両が錯綜している状況が見られます。

■ 駅前広場の整備状況

○名鉄春日井駅：駅前広場は未整備で駅へのアクセス道路にも歩道がなく危険である。



○JR高蔵寺駅：バスと送迎車両が錯綜している。



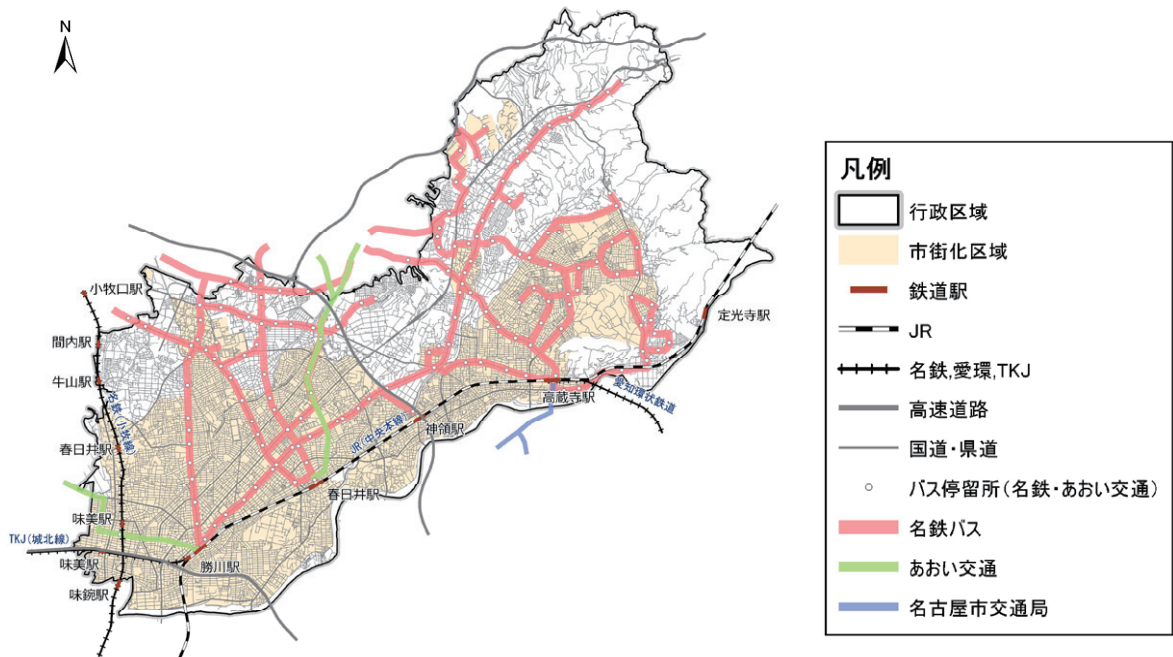
(5) 市内公共交通の整備状況

① 現在の公共交通網

名鉄バスが、JR勝川駅・JR春日井駅・JR高蔵寺駅と市内の主要な住宅地や施設、周辺市を連絡し、あおい交通がJR春日井駅と小牧市、JR勝川駅と県営名古屋空港を連絡しています。また、名古屋市交通局がJR高蔵寺駅と名古屋市の大曽根駅を連絡しています。

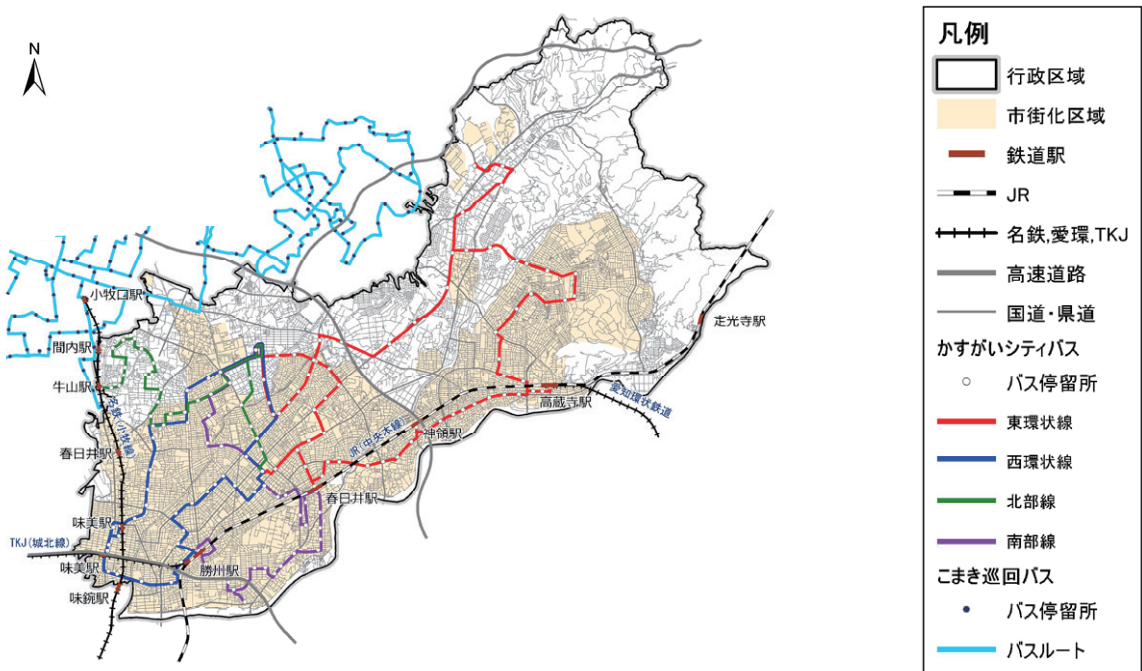
これを補完する手段として、かすがいシティバスが4路線整備されています。いずれの路線も、乗換えなしで春日井市民病院や市役所に移動することができる路線となっています。

■かすがいシティバス以外の公共交通



資料：バス事業者ホームページ（2020.7.1時点）

■かすがいシティバス



資料：春日井市作成（2020.7.1時点）

② 路線バスの運行状況

石尾台南、藤山台南などからJR高蔵寺駅に連絡する路線や、桃花台東や名鉄小牧駅から市民病院や鳥居松を經由してJR春日井駅に連絡する路線が、特に高頻度に運行されています。

■路線バスの運行状況

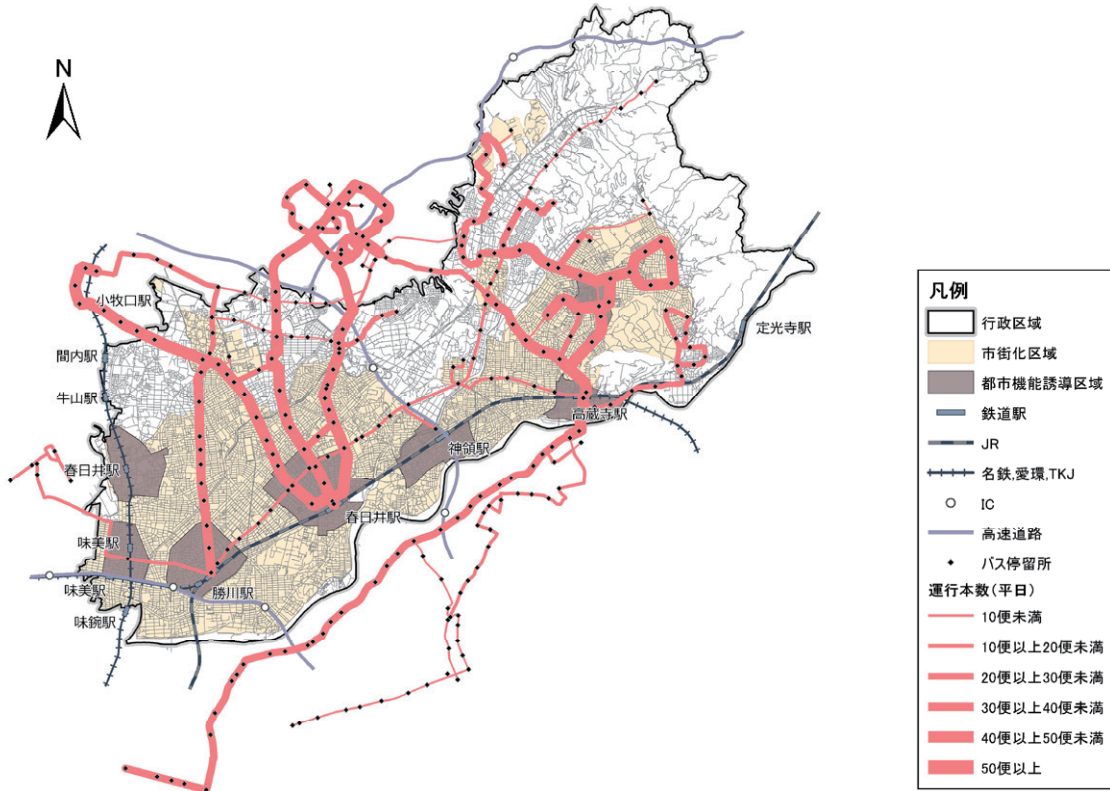
事業者	路線名	運行区間			運行本数			備考
		起点	経由	終点	平日 (月～金)	平日 (7・8時台)	休日 (土日祝)	
名鉄バス	高蔵寺 ニュータウン線	藤山台南	岩成台・藤山台 白山橋・藤山台	JR高蔵寺駅 北口	40	7	24	
					21	6	18	
		石尾台南	岩成台・中央台		65	15	46	
		JR高蔵寺駅北口	★白山橋・円福寺前・中央台	石尾台南	2	-	2	金土のみ運行
		高森台北	岩成台・中央台		19	5	10	
		植物園	岩成台・中央台		7	1	5	
		かみや団地	岩成台・中央台・春日台		15	2	14	
		福祉の里	岩成台・中央台・春日台		6	2	5	
			岩成台・中央台・春日台・明知工業団地		2	0	-	平日のみ運行
			岩成台・藤山台東 白山橋・坂下	JR高蔵寺駅 北口	5	3	-	平日のみ運行
				15	3	10		
		内々神社	白山橋・坂下・県医療療育総合センター		10	2	7	
	桃花台線	桃花台センター	岩成台・中央台・春日台・大草 白山橋・上野北・大草		2	0	-	平日のみ運行
				21	5	13		
	春日井線	中部大学	北気噴・出川		19	3	12	
	玉野台循環線	玉野台団地	鹿乗橋・玉野	JR高蔵寺駅	28	7	20	
	春日井・桃花台線	桃花台東	ことぶき町・六軒屋口・春日井市民病院	JR春日井駅	38	10	27	
		JR春日井駅	★ことぶき町・六軒屋口・春日井市民病院	桃花台東	2	-	1	金土のみ運行
	東野線	大池住宅前	ことぶき町・浅山町・東野町		13	3	9	
		桃花園	ことぶき町・浅山町・東野町		19	3	16	
		桃花園	鳥居松・春日井市民病院	JR春日井駅	4	0	3	
		春日井市内線	名鉄小牧駅	鳥居松・総合体育館前・南町屋	34	5	25	
		桃山線	大草	鳥居松・総合体育館前・南町屋・下末	6	1	5	
		春日井市民病院線	パナソニックエクスプレス	鳥居松・総合体育館前・南町屋	5	0	-	平日のみ運行
春日井線		藤山台南	鳥居松・神領駅北口・坂下	JR勝川駅	14	3	12	
		県医療療育総合センター	鳥居松・神領駅北口		3	0	-	平日のみ運行
		JR勝川駅	鳥居松	神領駅北口	1	0	-	平日のみ運行
春日井市民病院線		春日井市民病院	高山・南町屋	JR勝川駅	25	3	18	
		高山・町屋・定野		4	0	-	平日のみ運行	
小牧・勝川線	名鉄小牧駅	高山・下末		17	3	14		
あおい 交通	朝A	篠岡中学校前	桃花台センター・光ヶ丘・大草	JR春日井駅前	2	1	-	平日のみ運行
	朝B	桃陵中学校前	桃花台センター・桃花台東・大草	JR春日井駅前	2	2	-	平日のみ運行
	朝C	桃陵中学校前	桃花台センター・城山・桃花台南	JR春日井駅前	5	2	±5 日2	
	朝D	光ヶ丘中学校西	桃花台センター・東・城山・桃花台南	JR春日井駅前	6	3	-	平日のみ運行
	朝A～D計			15	8	±5 日2		
	屋西右回り	JR春日井駅前	桃花台南・桃花台西・桃花台センター・城山・桃花台南	JR春日井駅前	4	1	7	
	屋東左回り	JR春日井駅前	桃花台南・光ヶ丘・桃花台センター・東・城山・桃花台南	JR春日井駅前	3	-	-	平日のみ運行
	夜A	JR春日井駅前	大草・光ヶ丘・桃花台センター・城山	第一公園前	3	-	-	平日のみ運行
	夜B	JR春日井駅前	桃花台南・城山・桃花台センター・桃花台西	桃陵中学校前	12	-	±5 日3	
	夜A、B計			15	-	±5 日3		
勝川一空港線	豊山幸田	味美・豊山町商工会・名古屋空港・三菱重工南	JR勝川駅前	22	2	18		
名古屋市 交通局	印・高	JR高蔵寺駅	志段味サウスパーク・志段味支所	印場	1	0	1	
	志段味巡回	JR高蔵寺駅	東谷橋・所下	東谷山フルーツパーク	9	1	9	
		JR高蔵寺駅	新東谷橋南・志段味支所・旭労災病院・印場駅	小幡	9	1	9	
	ゆとりーとライン	JR高蔵寺駅	守山・竜泉寺・吉根・上島・中志段味	大曾根	36	7	30	
JR高蔵寺駅		東尾張病院・上島・中志段味	印場	4	0	3		

※経由欄の「★」マーク：深夜バス運行システムを示す。

※平日の運行本数の着色： ■ 30便以上 ■ 20便以上 30便未満 ■ 10便以上 20便未満

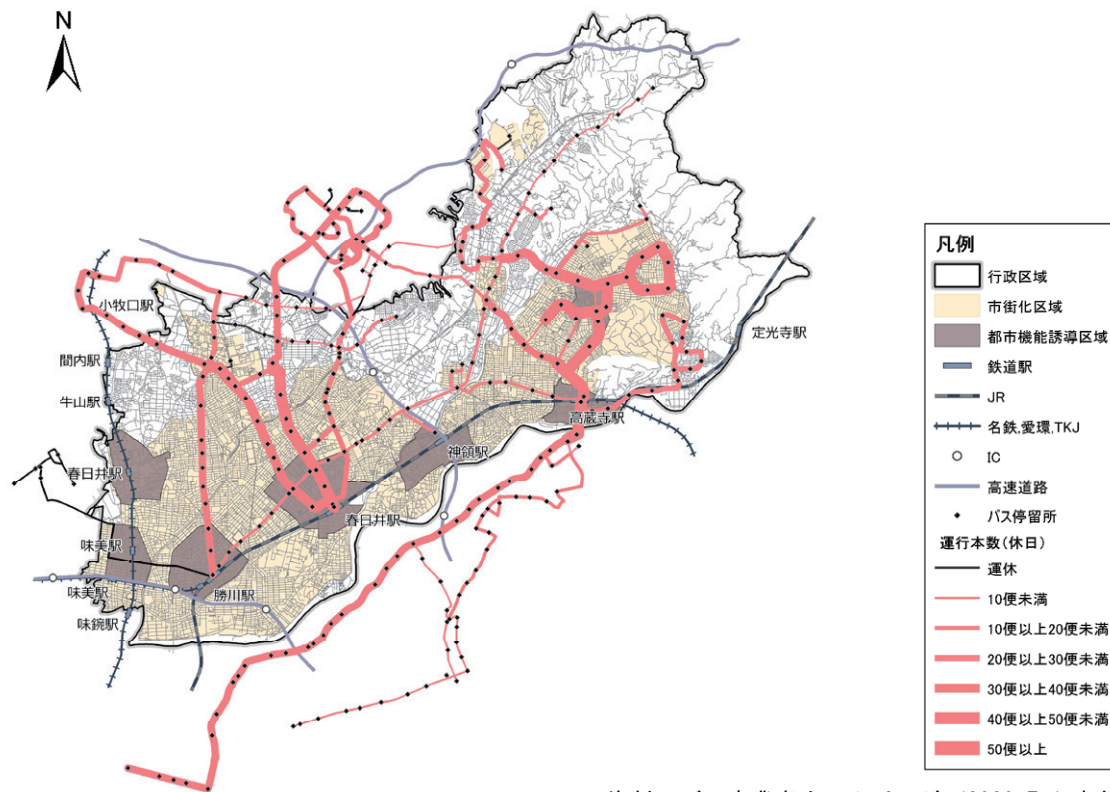
資料：バス事業者ホームページ（2020.7.1時点）

■ 運行便数を反映した路線網図（平日）



資料：バス事業者ホームページ（2020.7.1時点）

■ 運行便数を反映した路線網図（休日）



資料：バス事業者ホームページ（2020.7.1時点）

③ かすがいシティバスの運行状況

かすがいシティバスは、昼間帯における高齢者の市内の移動手段の提供、公共交通空白地域の解消、及び市民病院や市役所など公共施設への接続を目的として、4路線整備されています。

運行便数は、東環状線が平日1日あたり10便と最も多く運行しています。東環状線の一周あたりの所要時間は2時間20分と長く、4台の車両で運行しています。

料金体系は、1乗車あたり一律200円を基本として各種割引制度などがあります。

■かすがいシティバスの運行状況

路線名		運行時間帯		運行便数	所要時間	運行キロ (片道)	運行車両
東環状線	左まわり	平日	6:55-18:33	9	2:20	約39km	中型2台
		休日	8:05-17:22	8			
	右まわり	平日	6:57-18:39	10	2:19		中型2台
		休日	8:18-17:32	8			
西環状線	左まわり	平日	7:00-17:45	7	1:28	約19km	中型1台
		休日	8:39-16:51	6			
	右まわり	平日	7:10-17:42	6	1:30		小型1台
		休日	8:08-16:57	6			
南部線	勝川駅 →春日井市民病院	平日	7:15-17:22	5	1:00	約15km	中型1台
		休日	9:35-17:22	4			
	春日井市民病院 →勝川駅	平日	8:28-18:21	5	0:55		
		休日	10:45-16:16	3			
北部線	名鉄牛山駅 →市役所	平日	7:30-16:52	5	0:48	約13km	小型1台
		休日	9:40-16:52	4			
	市役所 →名鉄牛山駅	平日	8:40-17:57	5	0:48		
		休日	10:50-15:54	3			

■かすがいシティバスの料金体系

1回運賃	
大人	200円
小人(小学生)、高齢者カード保持者、 運転免許自主返納者カード保持者、マタニティカード保持者	100円
未就学児、障がい者手帳保持者とその付添人1名まで	無料
1日乗車券	
大人	500円
小人(小学生)、高齢者カード保持者、 運転免許自主返納者カード保持者、マタニティカード保持者	300円
回数券	
100円券 11枚綴り	1,000円

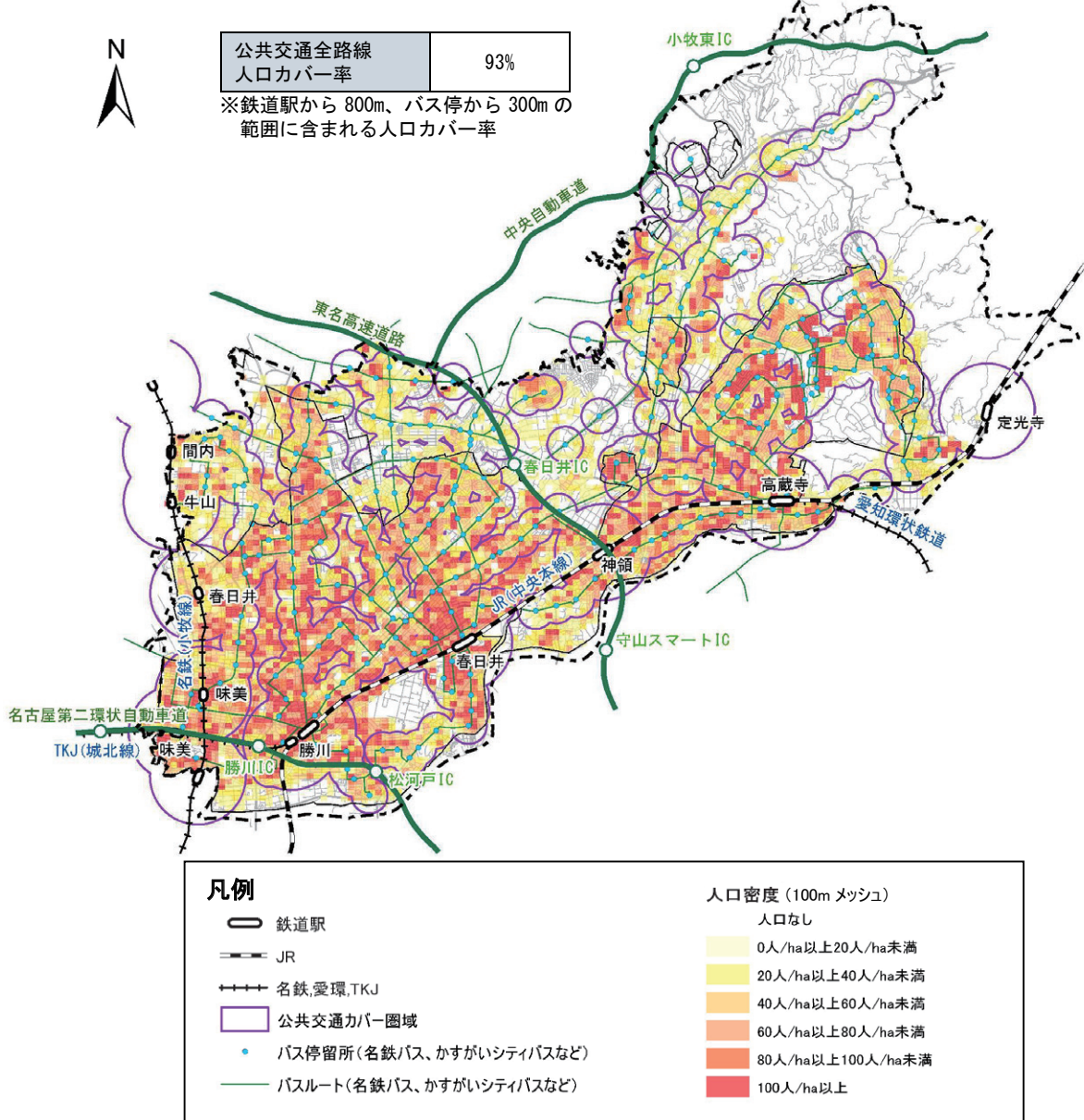
(6) 公共交通の人口カバー状況

① 総人口

公共交通全路線の人口カバー率は93%となっています。

一方で、人口が集積していても公共交通のカバー圏域外となっている地域があります。

■公共交通の人口のカバー状況



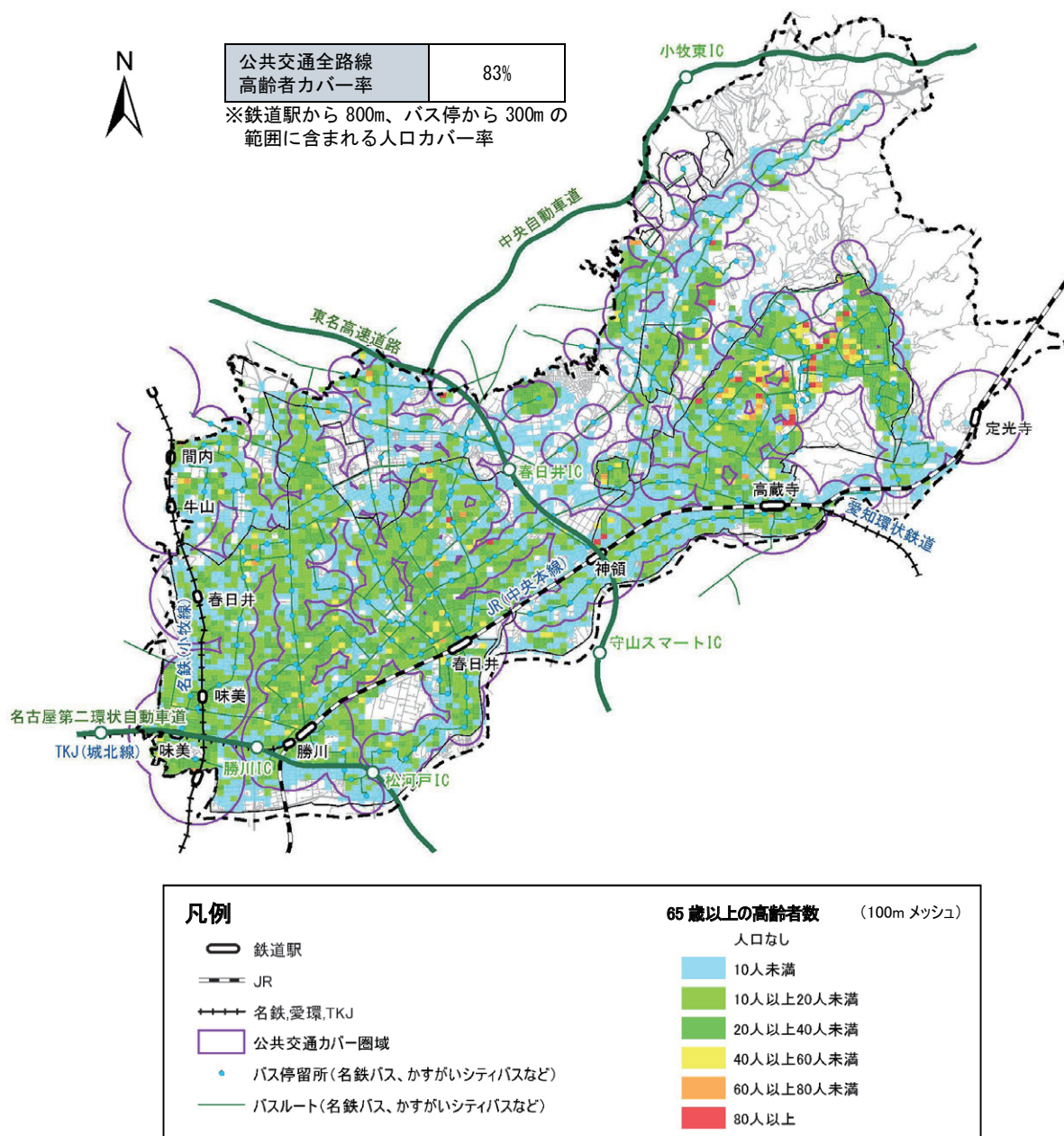
資料：国勢調査 2015(H27)、名鉄バス 2020(R2)、あおい交通 2020(R2)

② 高齢者（65歳以上）

公共交通全路線の高齢者のカバー率は83%となっています。

高齢者のカバー率は、総人口と比較して低く、高齢者が多く居住しているにもかかわらず公共交通のカバー圏域外となっている地域があります。

■公共交通の高齢者のカバー状況



資料：国勢調査 2015 (H27)、名鉄バス 2020 (R2)、あおい交通 2020 (R2)

(7) バス停施設の現況

快適なバス待ち環境を確保するため、市役所や総合福祉センターなどの主要な公共施設のバス停や、乗降客の多いバス停では、上屋やベンチといった利便施設が設置されている箇所があります。また、かすがいシティバスの全ての路線が停車する市役所や市民病院では、運行状況を示すための電光案内板が設置されています。

一方で、バス停周辺において、急なすりつけ勾配のある箇所や視覚障害者誘導用ブロックが設置されていない箇所があるなど、バリアフリーに配慮されていない歩行空間があります。

■バス停施設の整備状況（例）

○乗車待ち環境に配慮し、屋根やベンチが設置されたバス停



○利用者の動線に配慮し、商業施設の出入口付近に設置されたバス停



○電光案内板による、かすがいシティバスの運行情報の提供（市役所1階）



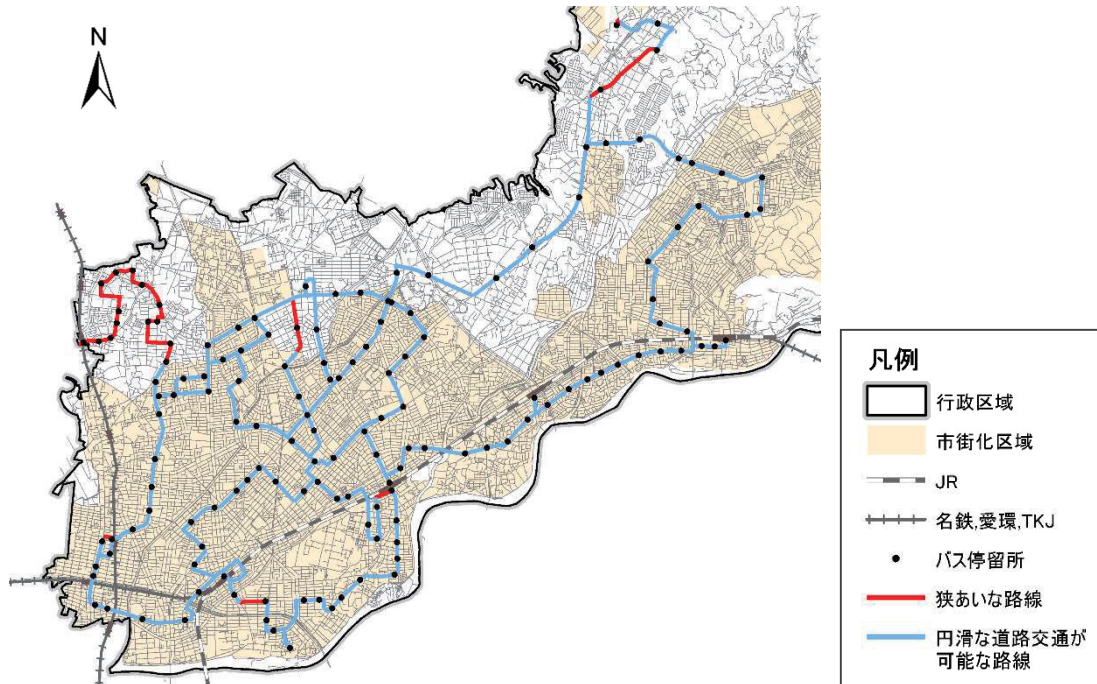
○バス停周辺でのすりつけ勾配が急な歩道



(8) かすがいシティバスの運行経路の狭あいな路線について

北部線の市街化調整区域の区間をはじめ、センターラインがない路線など、対向車との円滑なすれ違いが困難な区間（狭あいな路線）があります。また、一部のバス停では、バス待ち環境の安全性が十分に確保できていない状況です。

■かすがいシティバスの運行路線の狭あいな路線の状況



■バス停の設置状況（例）

○バス待ち環境の安全性が十分に確保できていないバス停



○対向車両とのすれ違い等に注意を要するバス停の前面道路

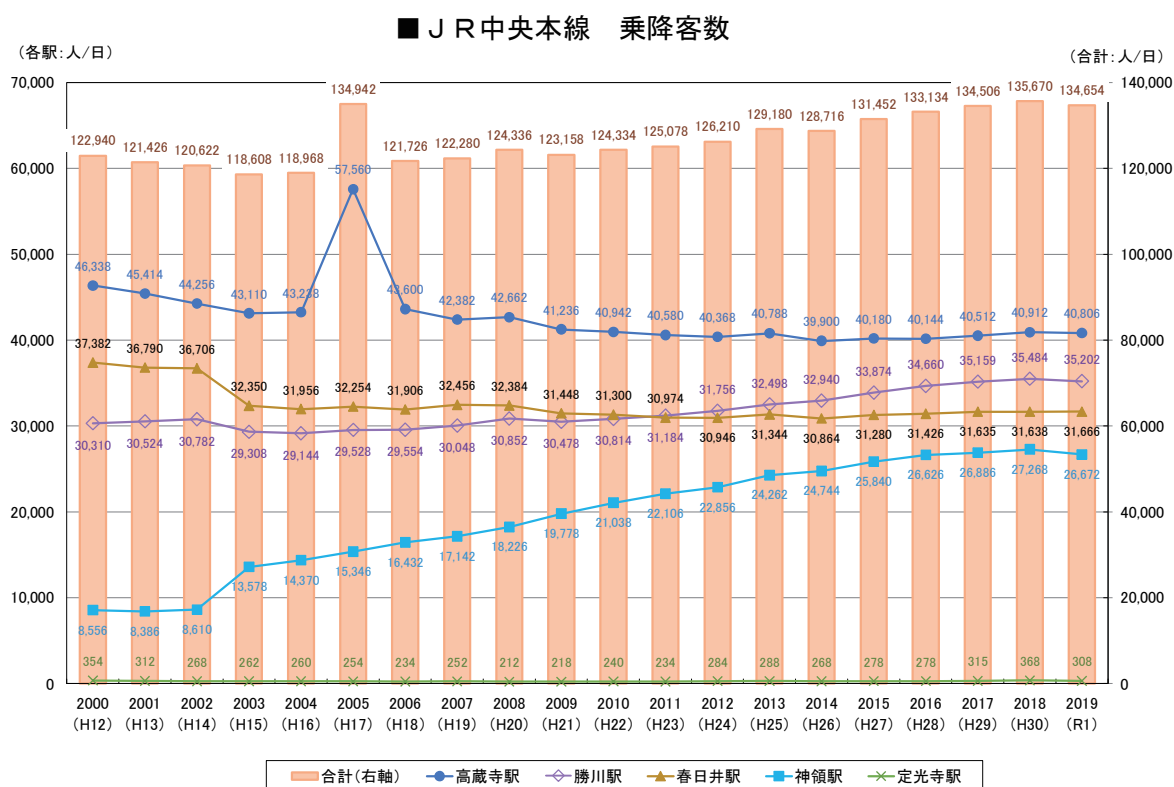


4-2 利用者数の推移

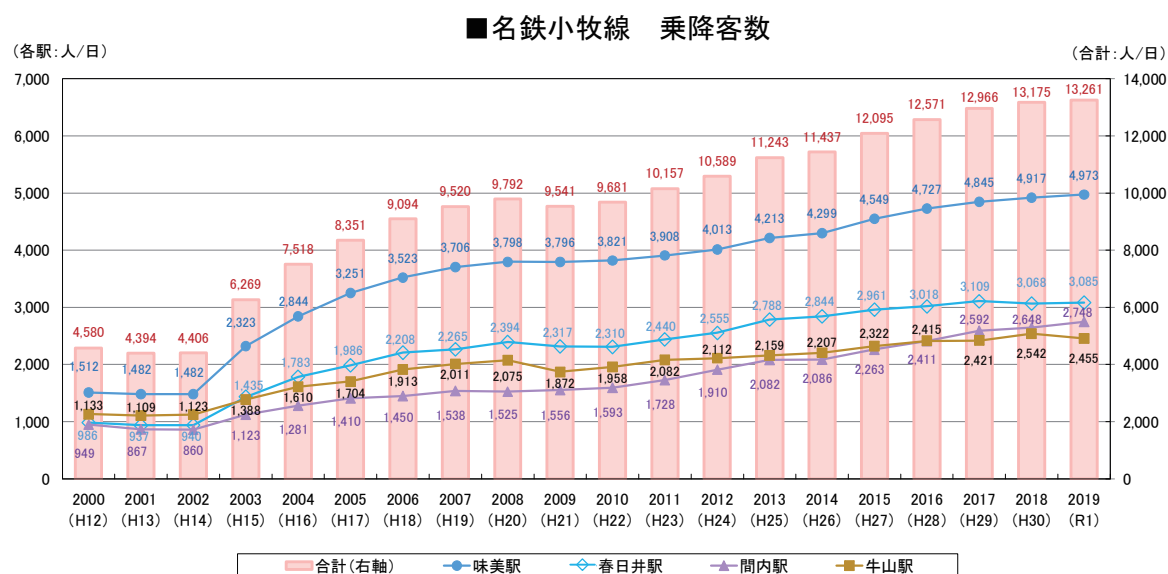
(1) 鉄道

J R中央本線の乗降客数は、長期的に見て、J R勝川駅とJ R神領駅が増加傾向である一方、J R春日井駅とJ R高蔵寺駅は横ばいとなっています。また、名鉄小牧線のすべての駅と愛知環状鉄道は増加傾向です。T K J城北線は、勝川駅が増加傾向である一方で、味美駅は減少傾向です。

2019年（令和元年）の鉄道4社の乗降客数の合計は、1日あたり約16万人です。

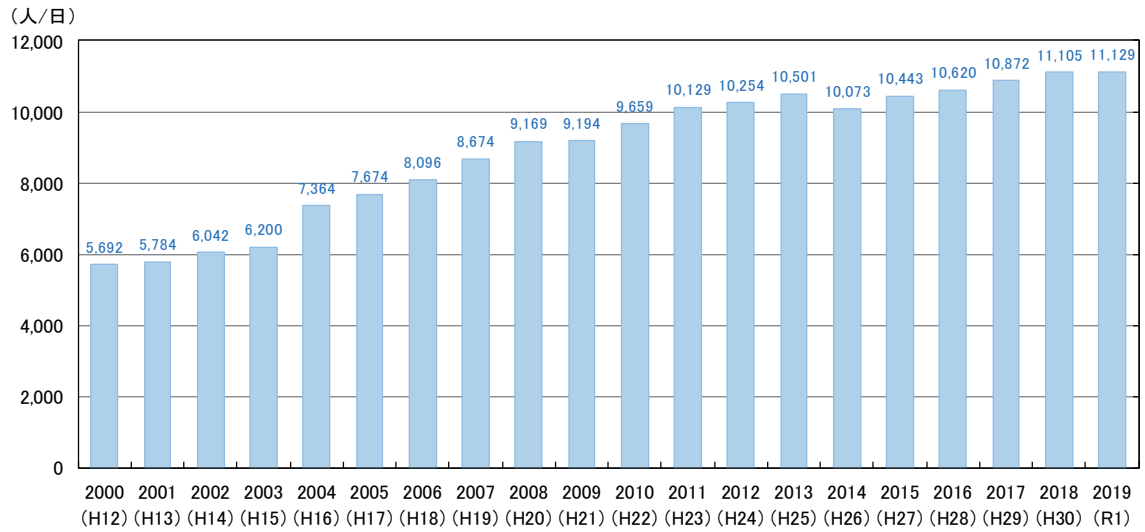


資料：春日井市作成 2019 (R1)



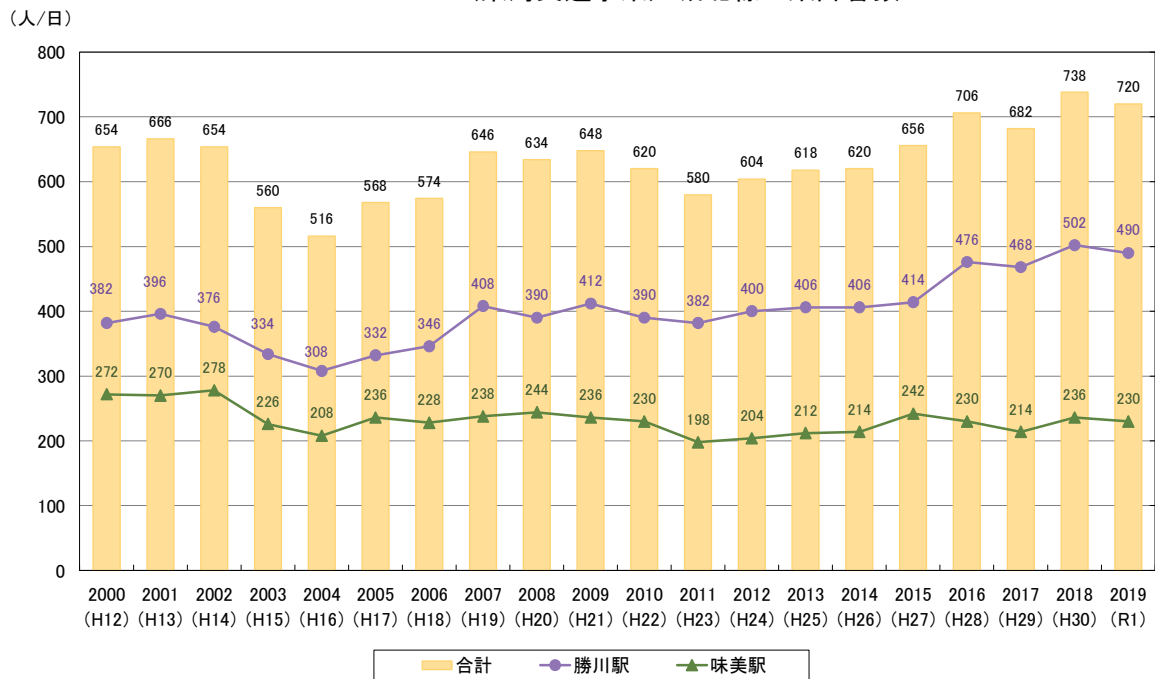
資料：春日井市作成 2019 (R1)

■ 愛知環状鉄道（高蔵寺駅） 乗降客数



資料：春日井市作成 2019 (R1)

■ TKJ（東海交通事業）城北線 乗降客数



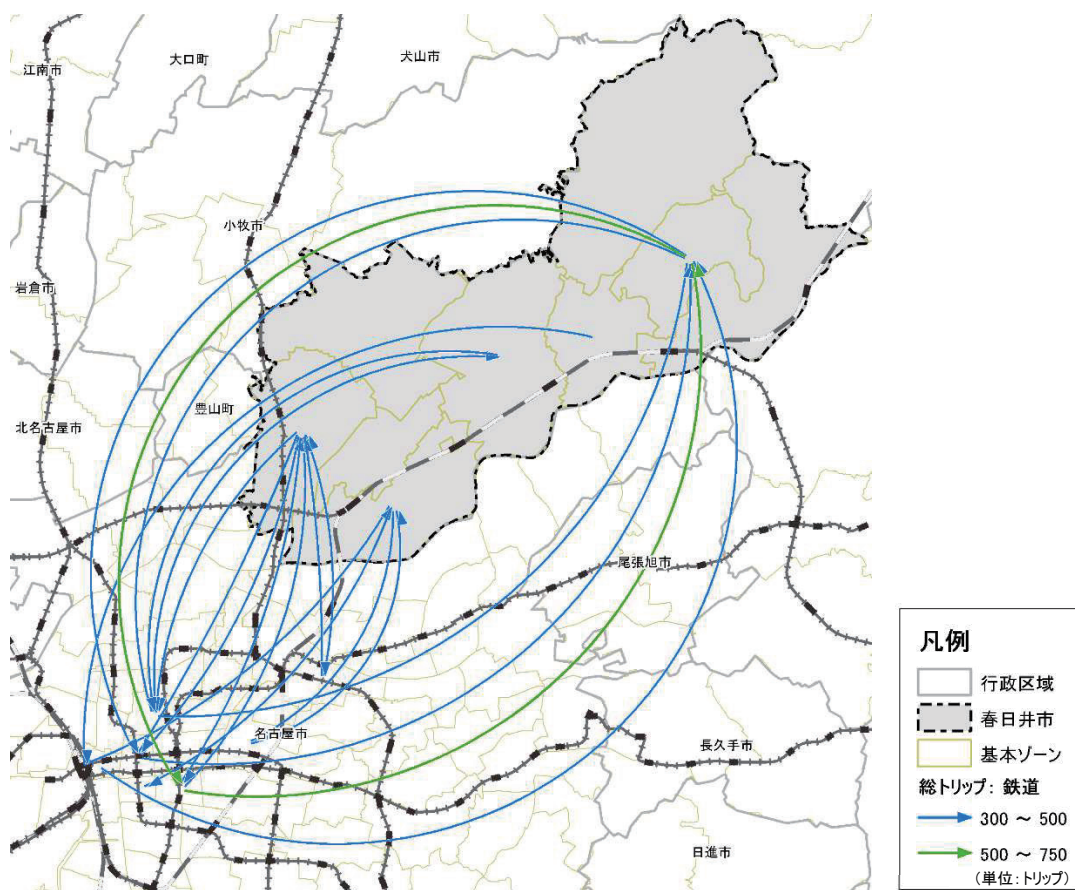
資料：春日井市作成 2019 (R1)

(2) 鉄道を利用した地域間移動の特性（中京都市圏パーソントリップ調査）

① 春日井市を発着する移動

本市を発着する鉄道を利用した移動は、名古屋市都心部への移動が多い状況です。

■春日井市関連の代表交通手段別の地域間移動（鉄道利用）

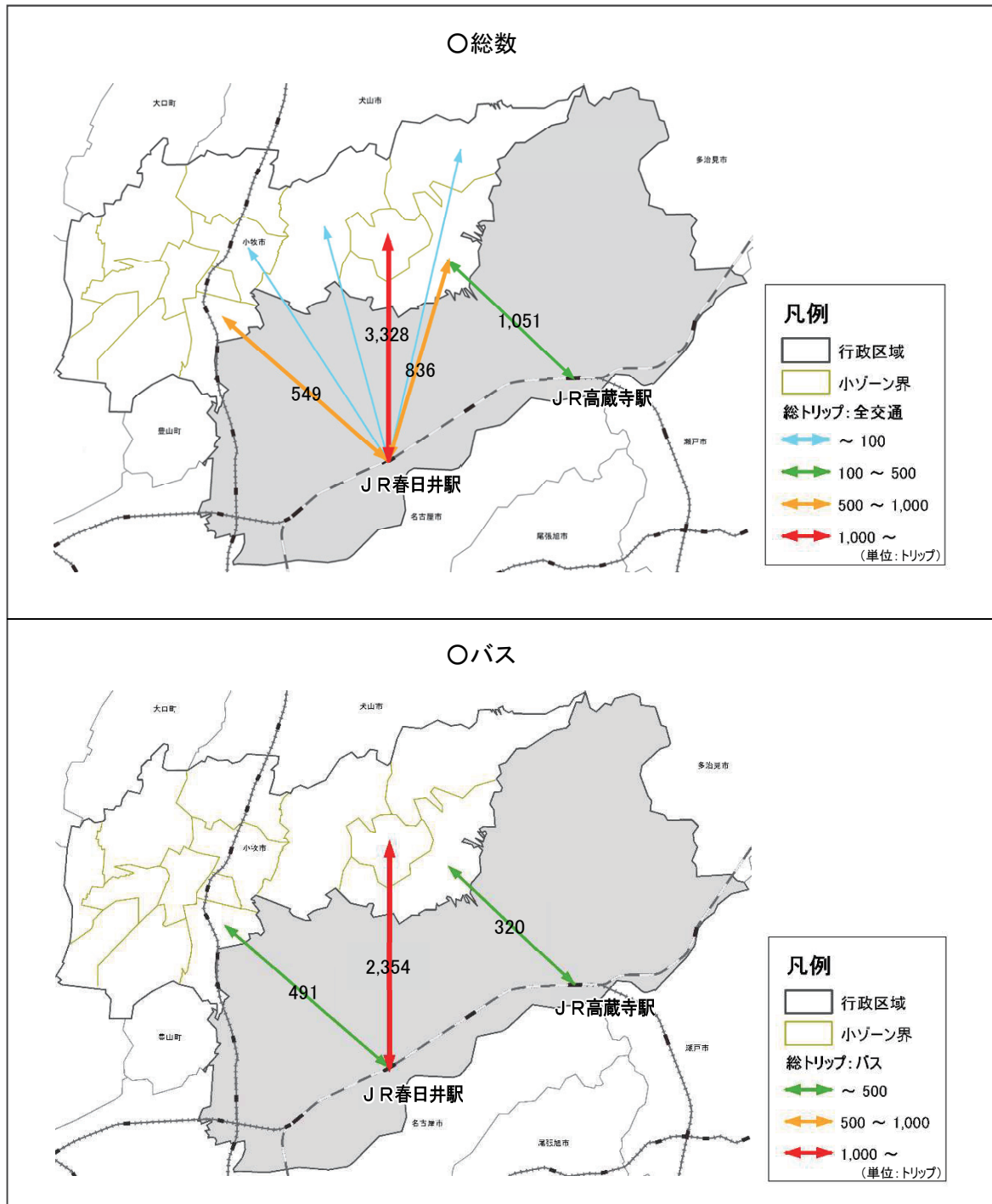


資料：第5回中京都市圏パーソントリップ調査 2011 (H23)

② 小牧市から春日井市内の鉄道駅を經由した移動実態

小牧市からは、J R春日井駅やJ R高蔵寺駅の利用が多い状況です。バスなどでの利用があります。

■小牧市から春日井市内鉄道駅の利用状況



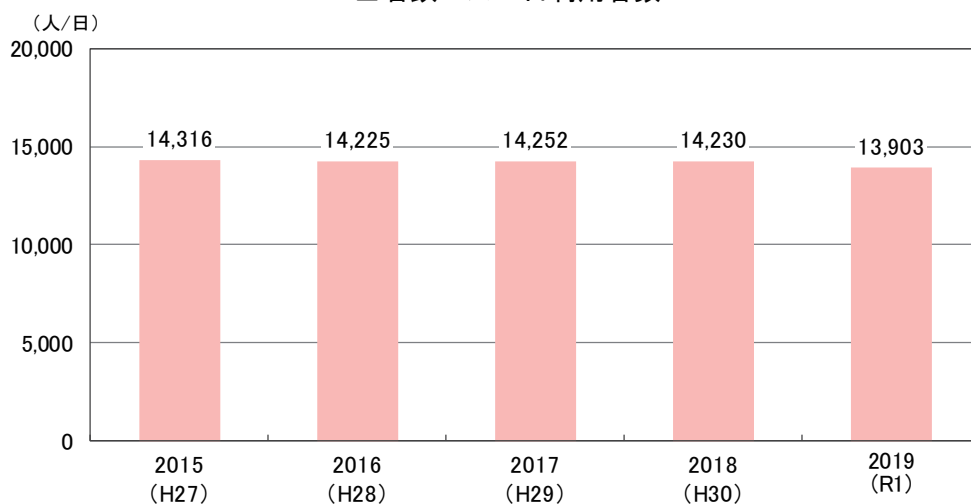
資料：第5回中京都市圏パーソントリップ調査 2011 (H23)

(3) バス

名鉄バスの日利用者数は、横ばいとなっています。このうち、JR勝川駅を発着する路線やJR春日井駅と名鉄小牧駅を連絡する路線では増加傾向にある一方で、高蔵寺ニュータウン周辺を運行する路線は減少傾向にあります。

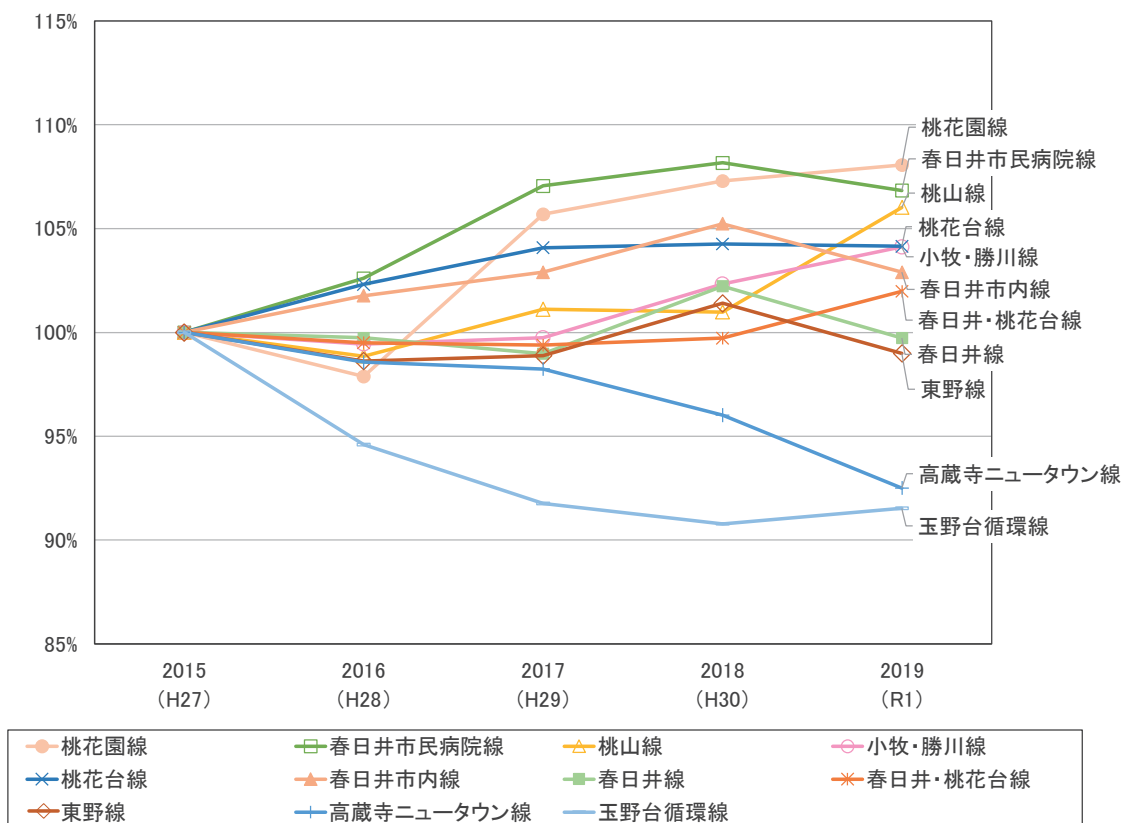
かすがいシティバスの日利用者数は、増加傾向にあります。

■名鉄バス 日利用者数



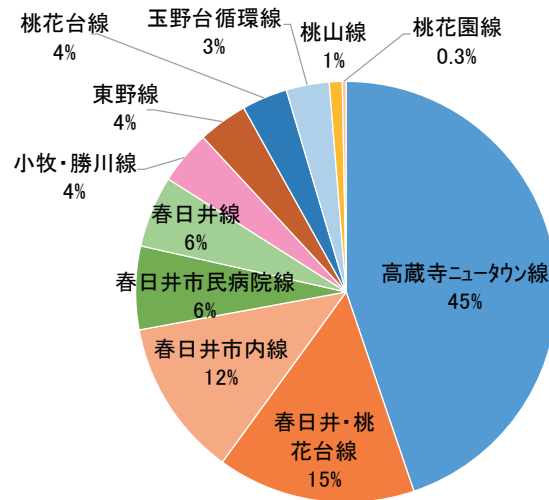
資料：春日井市作成 2019 (R1)

■名鉄バス 路線別の日利用者数の伸び率（2015年度からの伸び率）



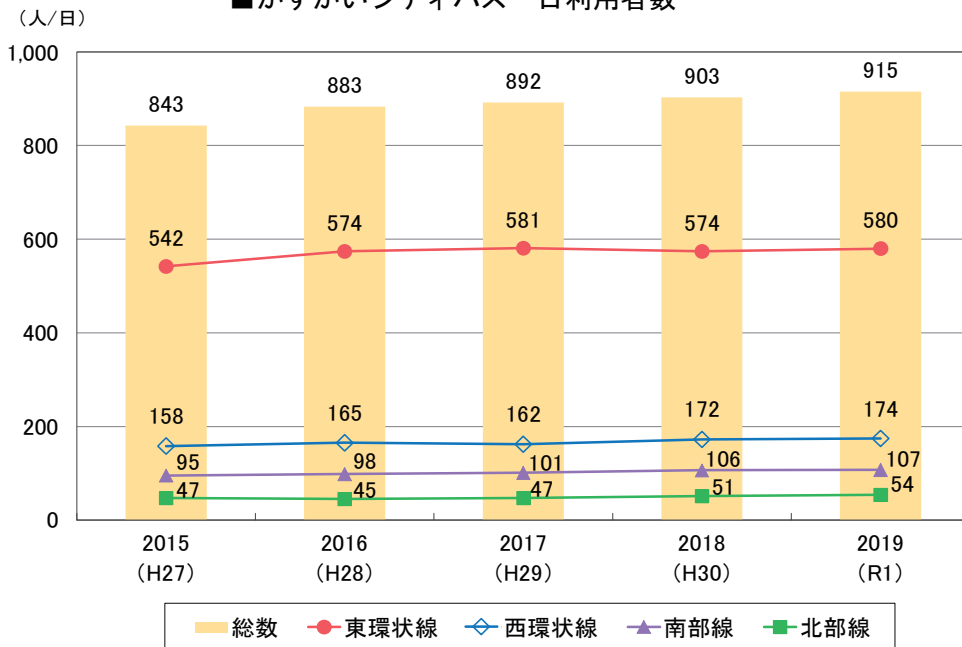
資料：春日井市作成 2019 (R1)

■参考：名鉄バス 路線別の日利用者数の割合



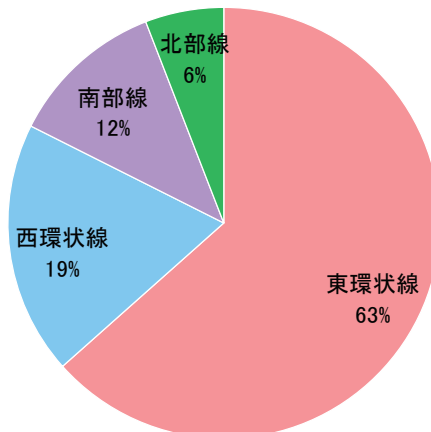
資料：春日井市作成 2019 (R1)

■かすがいシティバス 日利用者数



資料：春日井市作成 2019 (R1)

■参考：かすがいシティバス 路線別の日利用者数の割合

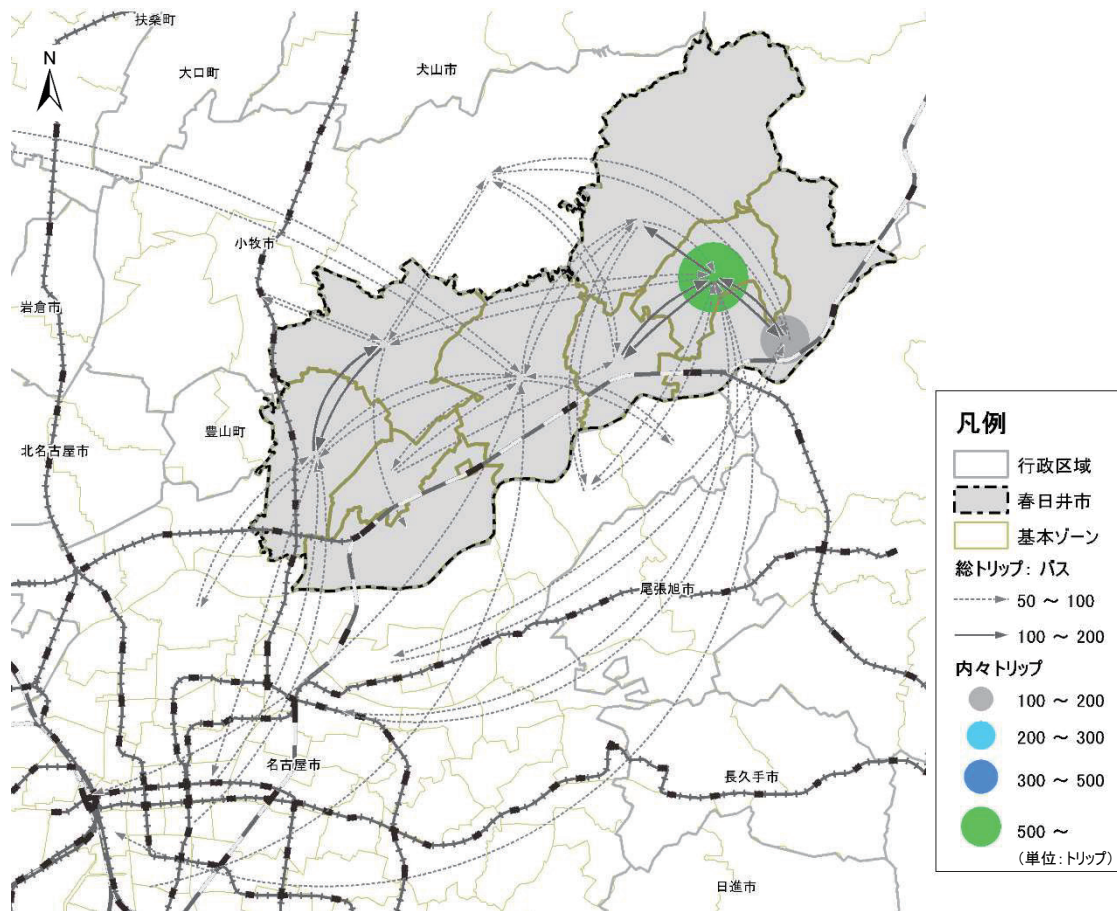


資料：春日井市作成 2019 (R1)

(4) バスを利用した地域間移動の特性（中京都市圏パーソントリップ調査）

バスによる移動（鉄道への乗換えを除く）は、高蔵寺ニュータウン内や市西部の地域間の移動が多い状況です。

■春日井市関連の代表交通手段別の地域間移動（バス）



※バスから鉄道へ乗り換える移動の代表交通手段は「鉄道」であるため、上図には含まれていません。

資料：第5回中京都市圏パーソントリップ調査 2011(H23)

4-3 かすがいシティバスの乗降調査

(1) 調査概要

2019年(平成31年)3月11日(月)から17日(日)の1週間の全便を対象として、調査員の乗込みにより、バス利用者のOD調査を実施しました。

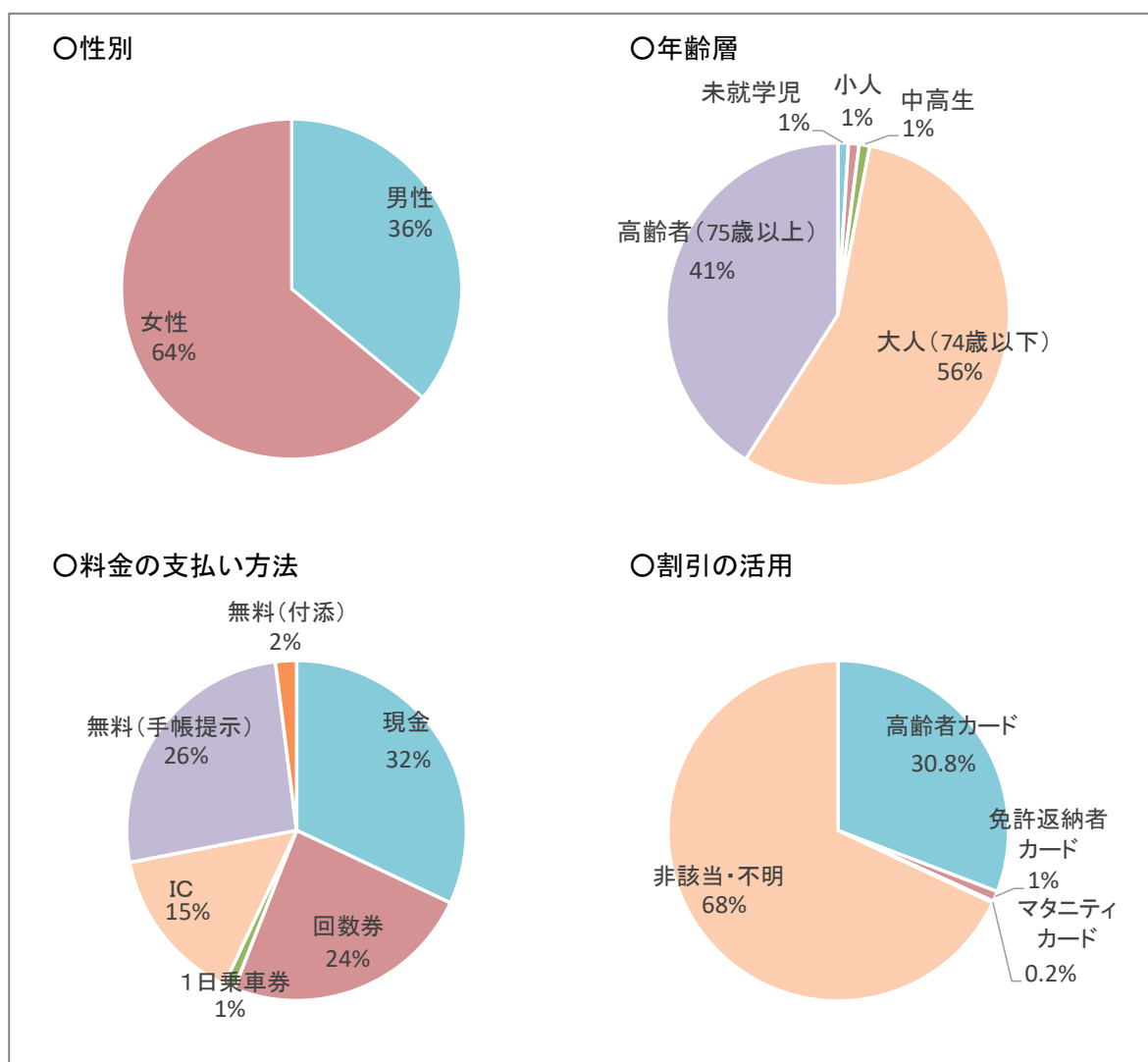
※OD調査：バス利用者の乗車バス停と降車バス停を把握する調査のこと。出発地(Origin)と目的地(Destination)の頭文字で表現したもの。

(2) 利用者の属性

全体の利用者は、延べ7,255人でした。全体の64%が女性であり、また、75歳以上の高齢者の利用が全体の41%でした。

料金の支払い方法は、現金、無料(手帳提示)及び回数券での利用が多い状況でした。32%の利用者が割引サービスを利用しており、そのうち概ね全てが高齢者カードの利用でした。

■かすがいシティバス利用者の属性



(3) 調査結果の概要

かすがいシティバスの利用は、路線・運行便により偏りがあります。

路線別では、東環状線の利用が多く、北部線の利用が特に少ない状況です。

時間帯別では、概ね全ての路線が9時台から14時台までの昼間時において多くの利用があります。東環状線は15時台以降も利用が多い状況です。なお、西環状線の1便目や北部線の最終便は、利用者がいない運行便がありました。

■かすがいシティバス乗降調査の概要（平日・休日別便別利用者数）

		東環状線		西環状線		南部線		北部線		
		左まわり	右まわり	左まわり	右まわり	勝川駅行	市民病院行	牛山駅行	市役所行	
平日	平均利用者数	1便	33.2	17.2	1.2	18.4	15.8	15.4	5.2	8.8
		2便	54.2	42.6	25.2	26.4	18.0	20.0	10.0	14.0
		3便	48.0	55.8	36.4	24.0	13.6	14.8	11.6	7.6
		4便	45.2	56.0	24.8	14.4	12.8	9.4	5.8	3.6
		5便	54.4	39.8	18.8	13.8	9.4	7.2	4.0	3.4
		6便	45.8	41.8	14.8	8.0				
		7便	42.2	30.8	12.0					
		8便	35.0	38.8						
		9便	29.4	28.0						
		10便		21.8						
		便平均	43.0	37.3	19.0	17.5	13.9	13.4	7.3	7.5
		1便あたり最大利用者数	68 (火・5便目)	72 (火・4便目)	63 (火・4便目)	38 (金・2便目)	24 (木・2便目)	27 (金・2,3便目)	17 (水・3便目)	21 (火・2便目)
	1便あたり最小利用者数	27 (水・9便目)	14 (月・1便目)	0 (木・1便目)	1 (金・5便目)	4 (金・4便目)	5 (木・5便目)	2 (金・2便目)	0 (月・5便目)	
休日	平均利用者数	1便				5.0				
		2便	26.5		5.5	15.5	12.0	10.0	2.5	4.0
		3便	38.5	39.0	15.5	12.5	8.5	7.5	5.0	3.5
		4便	34.0	39.5	12.0	14.0	6.5	3.5	5.0	1.5
		5便	35.0	23.0	9.0	14.5		6.5		1.0
		6便	25.5	22.5	7.5	2.0				
		7便	29.5	26.5	2.5					
		8便	31.0	25.5						
		9便	11.0	22.0						
		10便		7.5						
		便平均	28.9	25.7	8.7	10.6	9.0	6.9	4.2	2.5
		1便あたり最大利用者数	43 (日・3便目)	44 (土・3便目)	17 (日・3便目)	21 (土・2便目)	13 (土・2便目)	11 (土・2便目)	7 (土・4便目)	4 (土日・2便目)
	1便あたり最小利用者数	9 (日・9便目)	5 (日・10便目)	1 (土・7便目)	1 (日・6便目)	1 (日・4便目)	1 (日・4便目)	1 (土・2便目)	1 (土日・5便目)	

※東環状線左まわりの平日の5便目は、11日（月）が諸事情により未実施のため、12日（火）から15日（金）の平均値

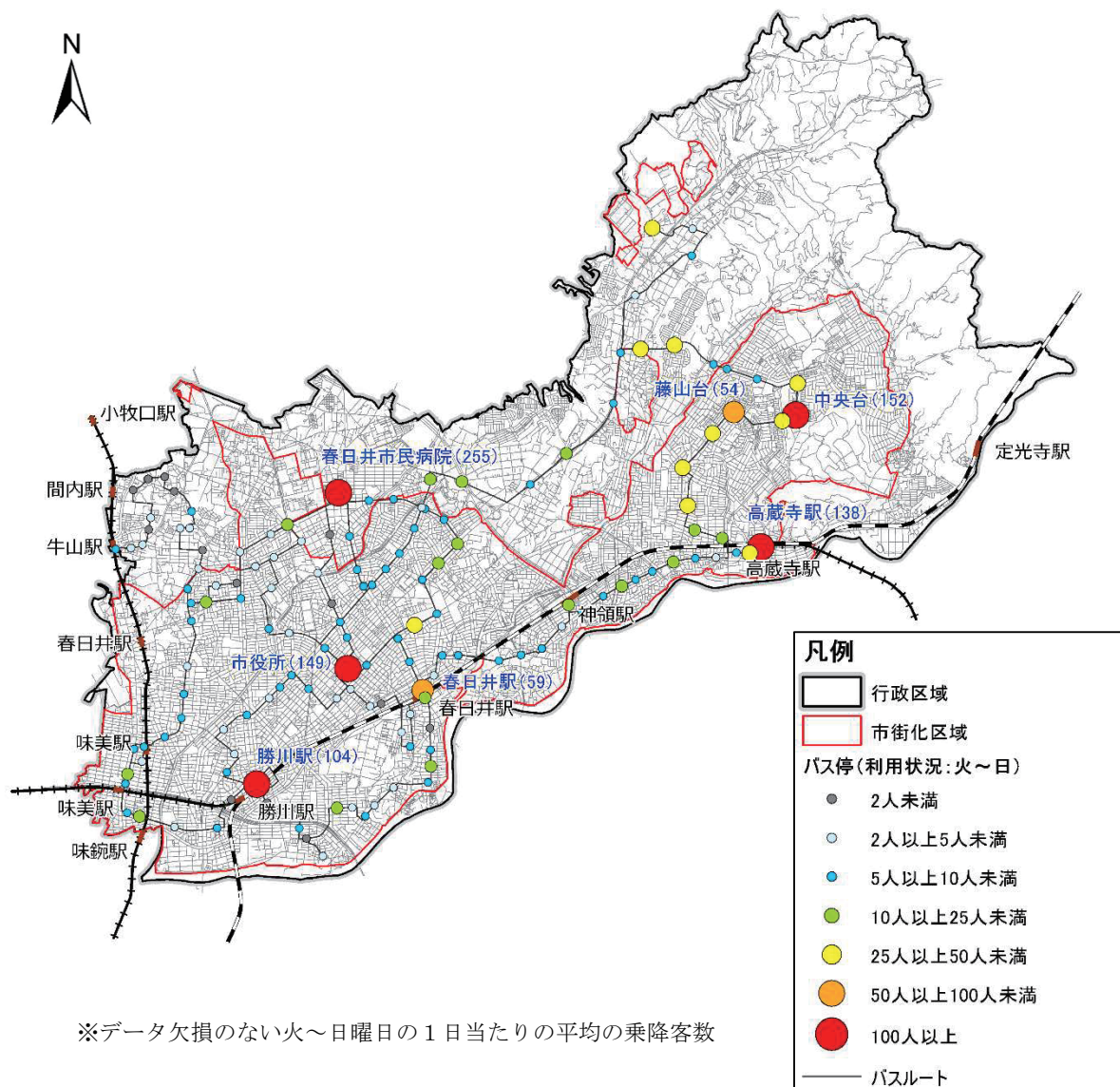
※平均乗車数の着色は市民病院到着時間で区分

（水色文字：8時台、青文字：9～11時台、緑文字：12～14時台、橙文字：15時台以降）

(4) 1日平均のバス停別乗降客数

バス停別の乗降客数は、全ての路線が接続する春日井市民病院や市役所のほか、JR中央本線の快速などが停車する駅（JR勝川駅、JR春日井駅及びJR高蔵寺駅）や、高蔵寺ニュータウン内で中央台や藤山台での乗降が多い状況です。

■ 1日平均のバス停別乗降客数



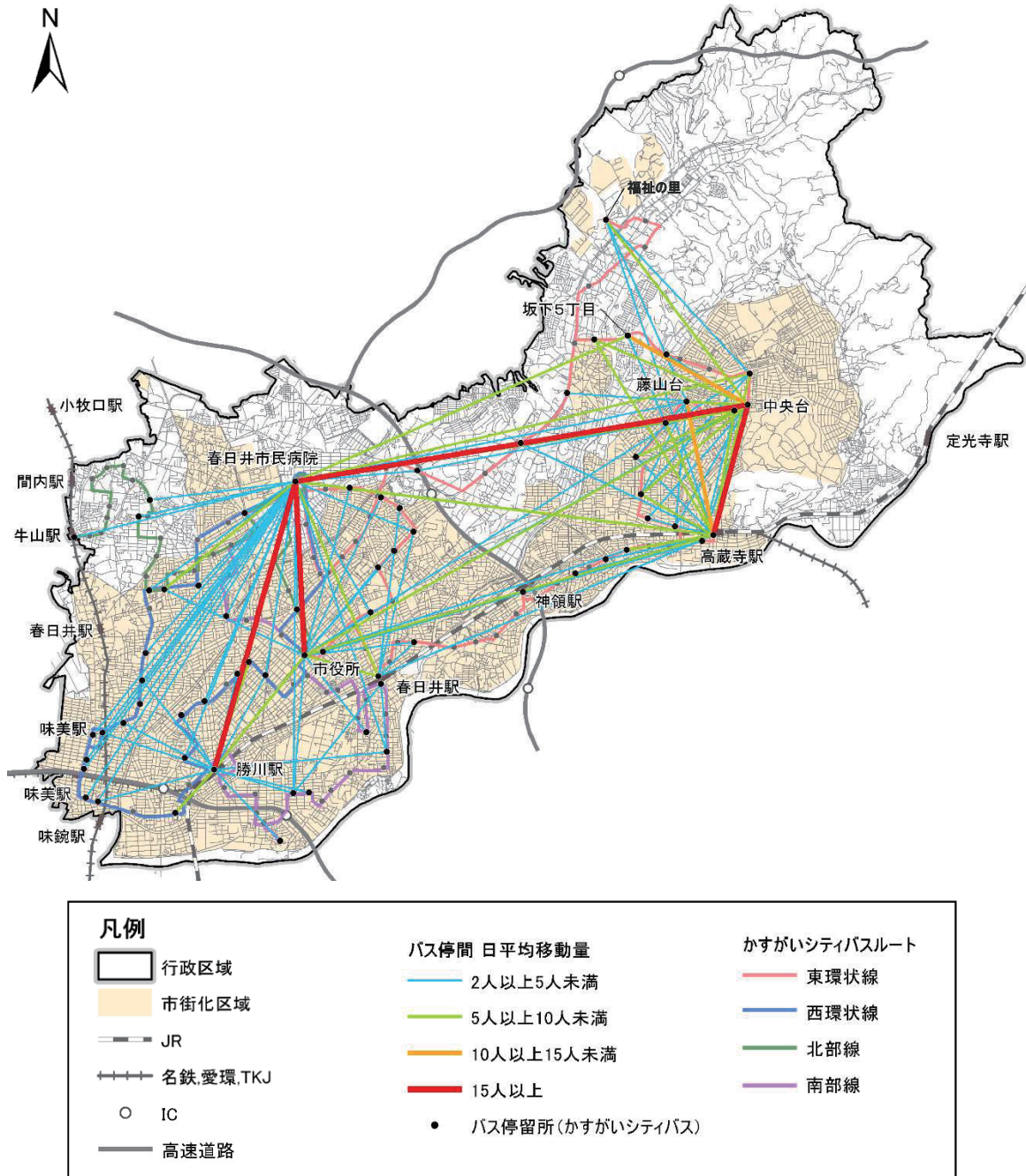
(5) バス停間の移動量

乗降客数が多いバス停間の移動が多くなっていますが、全ての路線が接続する春日井市民病院や市役所は、市内各所からの移動があります。

春日井市民病院は、特に、高蔵寺ニュータウンとの市域を横断する移動、全ての路線が接続する市役所との移動及び路線バスが整備されているJR勝川駅との移動が多く、市役所は、特に市役所以東の地域との移動が多い状況です。

また、高蔵寺ニュータウンでは、春日井市民病院への移動のほか、市東部のJR高蔵寺駅、商業店舗及び福祉の里への移動が多い状況です。

■ 1日平均のバス停間の移動量



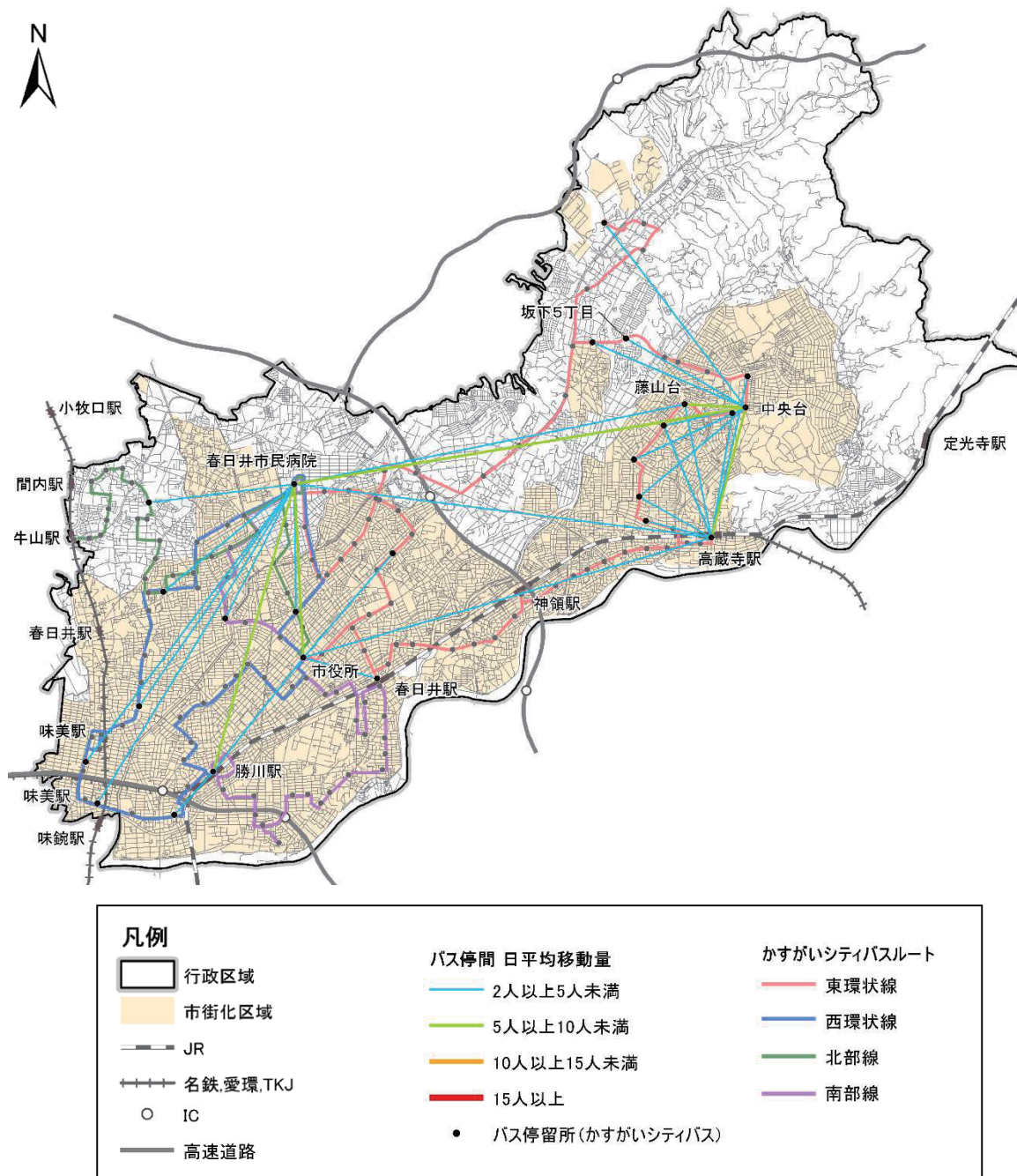
※データ欠損のない火～日曜日の1日当たりの移動量（2人以上を表示）

(6) 高齢者（75歳以上）の移動について

利用者の約4割を占める75歳以上の高齢者は、全体の傾向と概ね同様に、全ての路線が接続する春日井市民病院や市役所で市内各所からの移動があるほか、JR勝川駅との移動も多い状況です。

また、高蔵寺ニュータウンでは、春日井市民病院への移動のほか、市東部のJR高蔵寺駅、商業店舗及び福祉の里への移動があります。

■高齢者（75歳以上）の1日平均のバス停間の移動量



※データ欠損のない火～日曜日の1日当たりの移動量（2人以上を表示）