

あ な た と の 絆



春日井

平成30年9月1日



2018年 No.1642
Kasugai Public Relations

特集

体を動かして健康な毎日を



問い合わせ 健康増進課(☎85-6166)

「健康のために体を動かすことが大切なのは分かっているけど、時間がなくてなかなかできない・・・」。そんな人は多いのではないのでしょうか。しかし、自分の健康を後回しにしていると、将来重い病気にかかってしまうかもしれません。今回の特集は、健康づくりのために、普段の生活の中で取り組める運動について紹介します。

運動をして 元気で生き生きと過ごそう

「運動不足」は世界的な死亡の危険因子です

スポーツやエクササイズだけでなく、家事や通勤・通学、労働などで体を動かすことを含む「運動」の不足は、肥満や生活習慣病、高齢者の寝たきりや要介護などの大きなリスクとなっています。また、WHO(世界保健機関)では、運動不足を高血圧や喫煙、高血糖に次ぐ死亡の危険因子(リスク)としています。

毎日の生活の中で体を動かそう

平成29年度に実施したアンケート調査によると、30~40歳代の人々の約半数が、日常的に体を動かしていないことが分かりました。

毎日の生活の中で、体を動かすことは健康を手に入れるだけでなく、心の健康づくりにもつながります。普段から体を動かして、心も体も元気に生き生きと過ごしましょう。

運動のプロに聞く 体を動かすポイント

フィギュアスケートの浅田真央さんをはじめ、多くのスポーツ選手の育成に携わってきた運動のプロ・湯浅名誉教授に、健康づくりのための運動のポイントについて聞きました。



朝起きる・食事をする・着替えるなど、日常生活そのものが運動です。24時間の生活の中で、少しの工夫をプラスして、今より体を動かしてみましょう。安全に効果的な運動をするには、強度は「弱め」で時間は「短め」の運動を「小まめ」に行うことが大切です。少し意識するだけで、誰でも簡単に取り組みます。

湯浅 景元 中京大学名誉教授

特集
体を動かして健康な毎日を

4つのポイント

ポイント

1歩でも多く歩こう

自転車や徒歩で通勤してみよう



買い物は遠い駐車場に停めて歩いてみよう



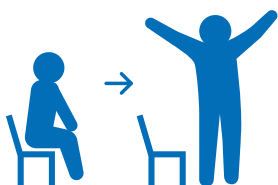
いすに座ってウォーキング(足踏み)してみよう



ポイント

1秒でも長く立とう

1日30回は立ち上がるよう



ポイント

一区切りついたら体を伸ばそう

ストレッチは7秒間保持

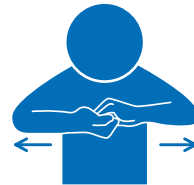


上半身をゆっくり前に倒してふくらはぎを伸ばす

ポイント

1日1回は筋トレをしよう

筋トレも7秒間保持



指を組み合わせて両手を横に引っばる

湯浅名誉教授が実技を交えて紹介します

市民
健康づくり
講座

一流アスリートのコーチに学ぶ 実践！健康づくり運動

～弱め・短め・小まめ～

10月13日(土) 午後1時30分～3時30分

場 総合福祉センター

対 市内在住か在勤・在学の人

定 300人(先着順)

申 9月3日(月)から電話で、☎85-6166へ ※市ホームページや「春ボケ」からも申し込み可



参加者募集

場 場所 対 対象 定 定員 申 申し込み

かすがい 健康マイレージアプリで 楽しく健康づくり



かすがい健康マイレージは、食事や運動などの生活習慣の改善に取り組んだり、健診（検診）の受診、健康講座などへ参加したりすることで、マイレージ（ポイント）をためて、楽しみながら健康づくりができます。かすがい健康マイレージアプリをダウンロードして、ウォーキングなどの健康づくりに取り組みましょう。



1 1タップでらくらく健康記録

運動・食事・その他の3つの分野で、自分に合った健康づくりの目標を設定し、実践できたら「できた!」を1タップするだけでポイントがたまります。

健康づくりの 目標の例

- | | | |
|-------|-------------|-------------------|
| 【運 動】 | ・ 1日8000歩歩く | ・ エレベーターをやめて階段を使う |
| 【食 事】 | ・ 毎食、野菜を食べる | ・ 寝る前3時間は食べない |
| 【その他】 | ・ 毎日、体重を量る | ・ 早寝、早起きをする など |

2 アプリ上で「まいか」の申請が可能



100ポイントためると、「あいち健康づくり応援カード! まいか~MyCa~」が手に入ります。県内の900を超える協力店でさまざまな優待サービスが受けられます。

サービス例

- ・ ドリンク1杯サービス
- ・ ミニソフトクリームサービス
- ・ 店内商品5%引き など

3 楽しく歩ける機能が満載

歩数に応じた消費カロリーが表示されたり、歩数ランキングで他の参加者やグループ内で競い合ったりすることができます。また、イベントをクリアすると、アプリ上で使用できるアイテムなどが手に入ります。



楽しく歩いて疾病予防

疾病予防の目安

- | | | |
|------|-------|------------------------------------|
| 1日平均 | 2000歩 | 寝たきりの予防 |
| 1日平均 | 5000歩 | 要介護、認知症、心疾患、脳卒中の予防
動脈硬化、骨粗しょう症、 |
| 1日平均 | 8000歩 | ロコモティブシンドローム、高血圧症、
糖尿病の予防 |
| 1日平均 | 1万歩 | メタボリックシンドロームの予防 |

出典：中之条研究（東京都健康長寿医療センター研究所 青柳 幸利）

参加方法は・・・

市公式アプリ「春ポケ」内の「健康マイレージ」を選択しインストールしてください。

「春ポケ」QRコード

※アプリは無料ですが、通信料は自己負担になります。



iPhone用



Android用

事業所単位でも参加できます

事業所単位で参加すると、従業員の皆さんの歩数の状況が確認でき、事業所の健康づくりに活用することができます。参加方法は、健康増進課へ問い合わせてください。



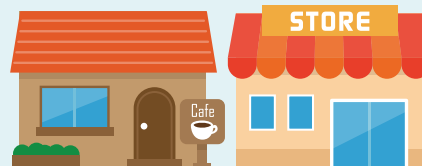
スマートフォンを持っていない人には チャレンジシートを配布しています

配布場所 健康増進課、総合保健医療センター、保健センター、坂下出張所、東部市民センター、各ふれあいセンター、各公民館
※市ホームページからもダウンロードできます



市内の協力店を募集しています

健康マイレージの協力店に登録して、市民の健康づくりを応援していませんか。サービス（特典）内容は、各店舗・施設が独自に決めることができます。詳しくは、健康増進課へ問い合わせてください。



「歩こうマップ」の コースを歩いてみよう

楽しくウォーキングができるように、自然に囲まれた緑道など市内の12コースを紹介した「歩こうマップ」を配布しています。家族や友人と一緒に、または一人気ままに、気軽に取り組むことができるウォーキングを始めてみませんか。

配布場所 健康増進課、総合保健医療センター、保健センター、坂下出張所、東部市民センター、各ふれあいセンター、各公民館、総合体育館、落合公園体育館など

※市ホームページからもダウンロードできます

健康づくりのボランティア活動をしている

健康マイスターさんも使っています

町内のグループで集まって歩くときに、コースが分かりやすく説明してある「歩こうマップ」を使っています。友達と話をしながら歩いたり、季節ごとの景色の移り変わりを感じたりしながら歩くのが楽しいです。まずは少しでもいいので、気楽に歩くことから始めてみるといいと思います。



オープンに向け

「ふれあい農業公園」準備中

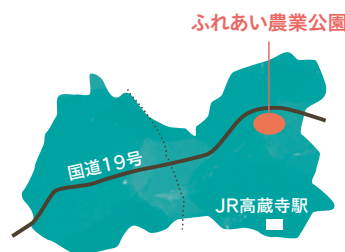
～みんなで楽しく「農」に触れよう～

問い合わせ 農政課 (☎85-6236)

最近は個人で野菜栽培を楽しむだけでなく、「かすがい農業塾」や「親子で農業体験」などの体験事業が人気を集め、これまでとは違う形で「農」に親しむ機会へのニーズが高まっています。そこで市は、平成31年度中のオープンに向け、幅広い世代が楽しめるレクリエーション型施設「ふれあい農業公園」の整備を進めています。今回は、その概要を紹介します。

ふれあい農業公園とは

「ふれあい農業公園」は、指導者の下で行う農業体験農園、野菜や果物の収穫を体験できる収穫体験農園、遊具を備えた芝生広場、バーベキュースペース、多目的室や喫茶コーナーを備えた管理棟などがあります。さまざまな体験を通して、幅広い世代が楽しむことができる都市公園です。



場所:西尾町地内
面積:約3.2ha

主な施設概要



※手ぶらで来て「農」を楽しめるよう、農作業用の道具や栽培用の水を完備しています。

「ふれあい農業公園」オープンに向け準備中～みんなで楽しく「農」に触れよう～

管理棟

管理棟内には講座や料理教室などの催しができる多目的室や、誰もが利用でき、ゆったりとくつろげる喫茶コーナーなどがあります。



喫茶コーナーイメージ

若き「農」の担い手に聞く

市内には「かすがい農業塾」などの体験をきっかけに、「農」に興味を持ち、農業を始めた人がたくさんいます。そんな皆さんに、「農」の魅力や「ふれあい農業公園」に期待することを聞きました。



横島龍磨さん

無農薬無肥料の「自然栽培」で年間200品種以上の野菜を栽培する横島さん。研修生を受け入れ就農を支援する他、子どもたちなどの農業体験にも力を入れています。かすがい農業塾第1期修了生。

就農したのは平成20年。有機野菜の人気の高まっているにもかかわらず、衰退する農業に危機感を感じたことがきっかけでした。農業は毎年、異なる条件下で行います。そこがクリエイティブで、やりがいを感じます。

土に触れると、日頃の悩みやストレスを土が吸い取ってくれる気がします。皆さんも「ふれあい農業公園」で、ぜひ土や野菜に触れてみてください。



大釜とし子さん

昨年夏に就農した大釜さん。農業関係の会社に就職し、その職場の家庭菜園教室で農業を教えながら自らも農業を学び、知人に農地を借りて農業を営んでいます。

もともと花や動物が好きで、農業にも興味を持ちました。農業の魅力は純粋に「楽しい」こと。自分が育てた野菜が育って実になるととてもうれしいです。

場所や機会が少ないだけで、農業に触れたい人はたくさんいると思います。「ふれあい農業公園」は市の施設なので、皆さん安心して気軽に参加できると思います。たくさんの人に農業の楽しさを感じてほしいです。



～あなたのチャレンジを応援～ がんばる企業を 支援します

問い合わせ 企業活動支援課(☎85-6247)

少子高齢化に伴う人口構造の変化やICT(情報通信技術)の高度化などにより、事業者を取り巻く社会的・経済的な環境は大きく変化しています。市は、こうした変化に対応し、チャレンジする事業者の皆さんを全力で支援します。

県内トップクラスの手厚い支援策でサポートします

市は、市内企業の活動を支援するため、約40という県内トップクラスの助成メニューを用意しており、その内容を企業支援ガイドにまとめています。企業支援ガイドは市役所で配布している他、市ホームページにも掲載しています。



企業訪問を行っています

事業者の皆さんの多様なニーズに応えるために、市職員が訪問して、市や国の助成制度をはじめとした、さまざまな施策の紹介と活用の支援を行っています。また、企業のニーズに応じて、春日井商工会議所などの支援機関と連携して合同企業訪問を実施しています。希望の事業者は、ぜひ問い合わせてください。



訪問した市職員に相談する
リープ代表・藏町紀隆さん

市の支援を受け積極的にチャレンジ。賞も受賞しました。

リープ代表・藏町紀隆さん

私たちはレーザー加工や紙製品の抜型を得意としており、レーザーによる独自の加工方法で日本古来の模様を繊細に切り抜いた折り鶴を開発しました。この折り鶴は観光庁が後援する「おみやげグランプリ2018」で準グランプリを受賞しています。

市には企業訪問で相談に乗ってもらう他、知的財産権取得事業助成金やマーケティング事業助成金でサポートをしてもらっています。訪問してくれるため気軽に相談でき、私たちのような新規事業にチャレンジする中小企業はとても助かっています。



特許も取得している
「折り紙 和鶴」

知的財産権取得事業助成金

事業活動のため、特許庁への特許の出願、出願審査請求、国内実用新案登録の出願を行う場合に、対象経費の50%以内で1回10万円(年間50万円)を限度に交付します。

マーケティング事業助成金

展示販売などを行わない展示会・見本市などに出席する場合に、対象経費の50%以内で年間50万円を限度に交付します。

産業振興アクションプラン改定中間案の市民意見を募集します(パブリックコメント)

配布・閲覧場所: 企業活動支援課、市ホームページ、市役所情報コーナー、坂下出張所、東部市民センター、各ふれあいセンター、各公民館

提出方法: 9月4日(火)～10月3日(水)〈必着〉に、直接か郵送、ファクス、Eメールで、〒486-8686春日井市企業活動支援課(FAX84-8731、Eメールkigyoo@city.kasugai.lg.jp)へ

体育の日

10月8日(祝)

かすがい！



スポーツフェスティバル

問い合わせ 総合体育館(☎84-7101)、サンフロッグ春日井(☎56-2277)

幼児から高齢者まで幅広い年齢層の人がいろいろなスポーツを楽しめる、体育の日にふさわしいスポーツ体感デーとして開催します。 ※①～⑤は、事前申し込みが必要

総合体育館

①名古屋グランパス親子サッカー教室

- 時 午前9時20分～10時20分
- 講 名古屋グランパススクール
コーチ
- 対 年長～小学3年生とその
保護者
- 定 40組(抽選)



②幼児体操体験

- 時 年中：午前9時30分～10時15分
年少：午前10時30分～11時15分
年長：午前11時30分～午後0時15分
- 定 各35人(抽選)

■ニンジャマックス

- 時 ①午前9時30分～正午②午後0時30分～3時
※整理券配布①開会式終了後②午前11時から
- 対 5歳以上の人(未就学児は保護者同伴)

■スポーツチャレンジ

- 時 午前10時～午後3時 ※一部は10時40分
から
- 内 ラグビーチャレンジ、アルティメットチャ
レンジ、バスケットボールチャレンジなど

落合公園体育館

③小学生卓球教室

- 時 午前10時～正午
- 講 中部大学准教授(ソウル、
バルセロナオリンピック
代表)・渡辺武弘
- 対 小学生 定 30人(抽選)



市民球場

④親子野球教室

- 時 午前10時～正午
- 講 春日井広報大使・鹿島忠、
井上一樹
- 対 小学生とその保護者
- 定 30組(抽選)



朝宮公園

⑤テニス教室

- 時 午前10時～正午
- 講 市硬式庭球連盟
- 対 小学生以上の人
- 定 60人(抽選)



■ふれあい動物園

- 時 午前10時～正午、午後1時～4時

サンフロッグ春日井



■飛び込みできます！

- 時 午前10時～午後5時
- 対 100m以上泳力のある
小学生以上の人(小学生
は保護者同伴)

■健康チェックコーナー

- 時 午前10時～午後3時
- 講 中部大学教授・宮下浩二
- 内 股関節のインナーマッス
ル測定、血管年齢測定、
下肢バランス筋力測定など



事前申し込み(①～⑤)について

いずれも9月15日(土)〈必着〉までに、往復はがき(1人1枚)に申し込み番号①～⑤(②は区分も)と教室名、住所、氏名(ふりがな)、学年(小学生のみ)、電話番号、①④は保護者名も書いて、〒486-0804鷹来町4196-3、総合体育館へ ※市スポーツ・ふれあい財団ホームページ(<https://www.sporture-kasugai.or.jp/sports/>)からも申し込み可

他にも体力測定やスラックライン・エアロ・ヨガ・アーチェリー・心肺蘇生法などの体験、施設の無料開放などもあります。詳しくは、ホームページをご覧ください。



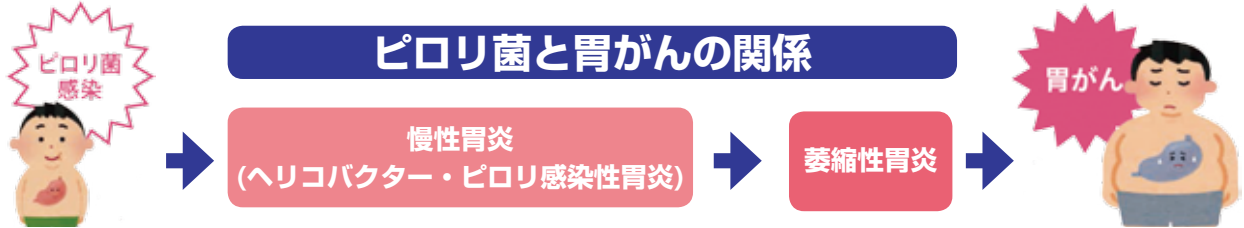
胃がんリスク検診を受けましたか

(健康増進課 ☎ 85 - 6166)

今年度から、胃がんのなりやすさを調べる胃がんリスク検診が始まっています。

胃がんリスク検診とは

血液検査でピロリ菌感染の有無と胃粘膜の萎縮状態を調べます。検査結果の組み合わせから、胃の健康度が分かる検査です。ピロリ菌に感染すると、胃粘膜の萎縮が進み、胃がんになりやすいといわれています。



4月1日から平成31年3月31日までに対象となる年齢の誕生日を迎える人には、がん検診受診券とともに胃がんリスク検診受診券を発送しています。同封の指定医療機関一覧を確認の上、受診してください。

対象者	検査内容	料金
40・45・50・55・60・65・70・75歳の市民	血液検査[ペプシノゲン検査、ヘリコバクター・ピロリ抗体検査]	1400円 (料金免除なし)

注意事項

- 胃がんリスク検診は、胃がんを発見するための検診ではありません。胃がん発見のためには、胃内視鏡検査などの精密検査が必要です。
- 胃がんリスク検診で「要精密検査」と判定された場合、その後の検査などは保険診療となり、市の胃がん検診は受診できないことがあります。
- 胃薬を飲んでいる人は、薬の種類により検診の対象とならない場合がありますので、事前に医療機関に相談してください。



特別巡回ラジオ体操・みんなの体操会

(総合体育館 ☎ 84 - 7101)

子どもから高齢者まで、誰もが楽しく安心して参加でき、健康増進も図ることができるラジオ体操。市制75周年記念事業として、「特別巡回ラジオ体操・みんなの体操会」を開催します。この体操会の模様は、ラジオを通して全国に生放送されます。皆さん一緒にラジオ体操をしませんか。

時 9月23日(祝)午前6時～7時30分 ※NHKラジオ第1の放送時間は午前6時30分～6時40分

場 落合公園 ※雨天時は落合公園体育館

主催：(株)かんぽ生命保険、NHK、NPO法人全国ラジオ体操連盟





図柄入りナンバーの交付が始まります

(企画政策課 ☎ 85 - 6041、市民税課 ☎ 85 - 6092)

いよいよ10月から、自動車の図柄入りナンバーの交付が開始されます。予約・申し込み方法や手数料などは、9月初旬に国から発表される予定です。

手数料に加え、1000円以上の
寄付金を納付する場合

↓

フルカラーまたは単色から選択

フルカラー



単色



※軽自動車と事業用の図柄入りナンバーには、図柄に縁取りがあります。

- 軽自動車…黄色
- 事業用…緑色



寄付金を納付しない場合

↓

単色のみ

原動機付自転車も交付開始

自動車の図柄入りナンバー導入に合わせ、原動機付自転車も同様のナンバーの交付を開始します。詳しくは、9月初旬に発表します。



※詳しくは、市ホームページや公共施設などに設置するチラシをご覧ください。



秋の里山フェア

(グリーンピア春日井 ☎ 92 - 8711)

緑と花の休憩所が秋の装いにリニューアルしました。皆さんに見てもらうため「秋の里山フェア」を開催します。

時 9月15日(土)～17日(祝)午前10時～午後4時

◆グリーンピアコンサート

時 ①15日(土)午前11時30分から、午後1時30分から
②16日(日)午前11時30分から③17日(祝)午前11時30分から、午後1時30分から

内 ①K Cジャズオーケストラ②かすがいウィメンズブラス③琉球国祭り太鼓

◆写生コンクール表彰式

時 16日(日)午後1時30分から

内 4月29日～6月30日に募集した野外教育センター内で写生された作品のうち、低・高学年の各部の入選作品の表彰を行う



◆植替えガイドツアー

時 15日(土)・17日(祝)午後0時30分から

内 今回の植え替えのデザインコンセプトや使用した植物の名前、自宅での植え方、光量、水やりなどの育て方を説明する ※参加者に草花苗の配布あり

定 30人(先着順)

申 当日、会場で

◆体験コーナー

内 手作りクラフト、秋の恵みでピザ作り、秋の恵みで工作体験



※この他にも、縁日ゲームやフードコートもあります。詳しくは、市ホームページをご覧ください。

お知らせ



節目年齢の人に敬老金を贈呈 地域福祉課(☎85-6176)

敬老金贈呈対象者に、地域の民生委員(数え100歳は健康福祉部職員)が9月3日(月)から11日(火)までの間に自宅を訪問して敬老金を渡します。

節目年齢(対象者)	贈呈金額
満80歳(昭和13年1月1日～12月31日に生まれた人)	5000円
米寿(数え88歳)〈昭和6年1月1日～12月31日に生まれた人〉	1万円
数え100歳(大正8年1月1日～12月31日に生まれた人)	1万円

9月10日は下水道の日 上下水道経営課(☎85-6406)

「未来へとぼくらがつなぐ下水道」を標語に掲げて、下水道の整備と普及促進を目指し、全国一斉に啓発活動が展開されます。

公共下水道のパネル展示

時 9月4日(火)～10日(月)〈閉庁日を除く。最終日は午後4時まで〉

場 市役所市民ホール

9月10日～16日は自殺予防週間 健康増進課(☎85-6172)

見逃さないで、心のサイン

あなたやあなたの周りの人は、長引く不眠や依存症(アルコール・薬物・ギャンブルなど)、ストレスによる健康障がいなどの悩みを抱えていますか。一人で悩まず、相談してください。

精神科医師・臨床心理士によるメンタルヘルス相談(予約制)

時 毎月第3火・第4水曜日(祝休日のときは翌日以降の平日)午後2時～4時

場 総合保健医療センター

保健師・栄養士などによる総合健康相談(予約制)

時 ①毎月第2・4月曜日(祝休日を除く)午前9時～午後5時②毎月第1・3水曜日(祝休日を除く)午前9時30分～正午

場 ①総合保健医療センター②保健センター

こころの体温計ストレスや落ち込み度チェック

パソコン、携帯電話などから、簡単な質問に答えることで、心の状態をチェックすることができます。市ホームページから利用でき、スマートフォン向けアプリも公開しています。 ※通信料は自己負担

都市計画の変更案の縦覧 都市政策課(☎85-6264)

計画名: 尾張都市計画生産緑地地区

時 9月7日(金)～21日(金)〈土・日曜日、祝休日を除く〉午前8時30分～午後5時15分

※この案についての意見書は、縦覧期間中に市に提出することが可能

教育委員会定例会の公開 教育総務課(☎85-6436)

時 9月19日(水)午後1時30分から

場 市役所教育委員会室

定 10人(先着順)

申 当日午後1時から、教育総務課へ

非常災害時井戸水提供の家 市民安全課(☎85-6072)

地震などの災害時に上水道が止まった場合に、復旧までの一時的な生活用水を確保するため、「非常災害時井戸水提供の家」の指定を行っています。市内に井戸があり、協力できる人は9月28日(金)までに連絡してください。

土地開発公社等の保有地を売却します 用地対策室(☎85-6047)

物件番号	所在地番	地目	地積(m ²)	最低売却価格(円)
30-F	篠木町8-2673-2	宅地	8339.06	6億1465万
	篠木町8-2673-36	雑種地	162	

時 11月6日(火)

場 市役所入札室

申 10月2日(火)～11日(木)に、直接、用地対策室へ ※土地利用条件を2筆を一体として、戸建て住宅の用途に限る。最低売却価格以上で最も高い価格で入札した人に売却。詳しくは、案内書(用地対策室に用意)か市ホームページを見てください。なお、この入札において落札者がいなかった場合、平成31年1月15日(火)まで先着順で随時受け付けます。



文化フォーラム春日井の申請期間が変わります 文化・生涯学習課(☎85-6079)

10月に受け付けを開始する分から、文化フォーラム春日井の利用許可申請の期間を変更します。会議室、文化活動室、和室については、6か月前から申請できるようになります。

10月から受け付ける申請では、平成31年4月の利用分まで申し込みできます。なお、10月1日(月)は休館日のため、2日(火)から受け付けます。※視聴覚ホール、ギャラリーの利用許可申請は変更なし

住宅・土地統計調査に協力してください 経済振興課(☎85-6080)

10月1日現在で住宅・土地統計調査を実施します。この調査は住生活に関する最も基本的で重要な調査で、全国370万世帯を対象とした大規模な調査です。調査期間中、統計調査員が調査書類を配布します。調査への回答は、インターネットか紙の調査票での回答をお願いします。

サンフロッグ春日井開場時間変更 サンフロッグ春日井(☎56-2277)

10月11日(木)は総合体育館にて大相撲春日井場所が開催されることに伴い、施設開場時間を変更します。

時 プール…午後6時～8時30分、トレーニング室…午後6時～9時30分

催し



かすがい日曜シネマ かすがい市民文化財団(☎85-6868)

ゆらり

時 9月16日(日)①午前10時15分から②午後1時45分から③午後4時45分から(上映前に職員による15分間のミニトークあり。②はシーン・ボイスガイド付き)

場 文化フォーラム春日井

内 「家族」への愛が現在・未来・過去の時を越えて伝わってゆく、切なくて心温まるショートストーリー集(日本映画)

入場料: 800円(当日1000円) ※時間指定、全席自由、未就学児入場不可

入場券: 文化フォーラム春日井、東部市民センターで販売中 ※電話・インターネット予約もあり。詳しくはホームページ(<http://www.kasugai-bunka.jp>)へ

市制75周年記念「かすがいアーカイブス」 企画政策課(☎85-6041)

市民の皆さんから提供してもらった写真や、市が所有する昔の写真や街並みや子どもたちの様子、文化・スポーツなどのテーマで展示します。

展示日程	展示場所
9月5日(水)～18日(火)	坂下公民館
9月21日(金)～10月2日(火)	味美ふれあいセンター
10月6日(土)～17日(水)	高蔵寺ふれあいセンター
12月13日(木)～27日(木)	市役所市民ホール

※春日井まつり(10月20日(土)・21日(日))でも展示予定

市制75周年記念「すいえんサー」公開録画 企画政策課(☎85-6041)

おりに入れられた「ご当地キャラ」を救出するため、すいえんサーガールズと会場の皆さんで謎解きに挑戦。楽しい実験も行います。

すいえんサー



時 10月28日(日)午後2時～4時(予定)〈1時30分開場〉

場 東部市民センター

出演: いとうあさこ、横山だいすけ、すいえんサーガールズ

申 9月24日(休)までに、NHK申し込みサイト(<http://www.nhk.or.jp/nagoya/event>)から

主催: 春日井市、NHK名古屋放送局・名古屋中央営業センター

問い合わせ: NHKプラネット中部(☎052-952-7381)〈平日午前10時～午後6時〉

こまつ座「母と暮せば」 かすがい市民文化財団(☎85-6868)

時 12月1日(土)午後2時から

場 東部市民センター

内 日本アカデミー賞をはじめ数々の賞を受賞した同名映画が、待望の舞台化。長崎で被爆した母と亡き息子の幽霊の交流をつづった温かい物語

出演: 富田靖子、松下洸平

入場料: 一般5000円(全席指定、未就学児入場不可) ※青少年鑑賞サポートプログラム対象事業。詳しくはホームページ(<http://www.kasugai-bunka.jp>)へ

先行予約: 9月5日(水)午前10時～7日(金)午後5時に、ホームページへ

入場券: 9月8日(土)から、文化フォーラム春日井、東部市民センター、チケットぴあで販売

※電話・インターネット予約もあり

写真で見る かすがい

7/14(土) 激闘の末つかんだ勝利 (東京ドーム)

都市対抗野球大会に2年ぶりに春日井市代表として出場した王子硬式野球部。

初戦の相手は太田市代表のSUBARU。先制した王子に猛追する相手との白熱した攻防が続き、4-4でタイブレークに突入。延長13回の激闘の末、王子の勝利が決まると、スタンドの観客は総立ちになり、歓喜に沸きました。

惜しくも2回戦で敗退となりましたが、最後まで全力でプレーする姿は多くの人に感動を与えました。



7/21(土) 75周年祝い 盛大に (落合公園)

春日井の夏の風物詩として親しまれている「納涼まつり」が今年も開催されました。

今年は例年以上の厳しい暑さの中での開催でしたが、昨年を上回る約18万人が訪れ、風鈴コーナーや盆踊り大会、夜店などさまざまなイベントを楽しみました。

そしてメインを飾る花火大会では、仕掛け花火など約4000発の花火が夜空を彩り、市制75周年を盛大に祝いました。



創 春日井
2018 想



市長 伊藤 太

審判の役割

東京オリンピック・パラリンピックの開催まで2年を切り、またレクリエーションスポーツの普及とともにスポーツに取り組む機会が多くなっているように感じます。そして競技力の向上のため、楽しむために試合が行われます。

試合をする場合、ほとんどの試合で審判は不可欠であります。競技によって審判が関与する範囲はそれぞれですが、一般的に試合は審判の笛や掛け声による「始め」で競技が始まり、「やめ」で終わります。そしてルールにのっとって得点や勝ち負けの判定をするのは審判の権限であります。

試合を進行する場合においても、例えばサッカーではイエローカードやレッドカードを出す判断は審判に委ねられており、反則の認定によっては試合の流れが変わることもあります。また、剣道においては、見事な技で「1本」が認められても、その直後の態度が十分でなかった場合には、1本を取り消す権限も与えられております。

このように、試合における審判の役割は非常に大きなものがあり、「審判はその試合の最大の演出者であり教育者である」という言葉もあります。

最近ではビデオを参考にする競技も多くなってきましたが、ルールを熟知し公正無私な態度で自信を持った審判によって、選手と観衆が一体となった試合が多くなれば、スポーツの良さがより深まると思っております。

休日・平日夜間急病診療所

場所	総合保健医療センター(鷹来町1) ☎84-3060
----	---------------------------

診療科目	診療時間		
	平日夜間	土曜日	日・祝休日
内科・小児科	21:00～23:30	18:00～21:00	9:00～12:00、 13:00～17:00、 18:00～21:00
外科	—	—	18:00～21:00
歯科	—	—	9:00～12:00

受け付けは、いずれも診療開始30分前から終了30分前まで

- 保険証、受給者証、現金などが必要です。
- 薬は原則1日分しか出ませんので、翌日以降にかかりつけ医か専門医を受診してください。
- 夜間の子どもの急病時、受診を迷った場合は、県小児救急電話相談(毎日19:00～翌8:00、☎#8000(短縮番号)か052-962-9900)へ
- かかりつけ医や休日・平日夜間急病診療所などで受診できない場合や受診先が分からない場合は、県救急医療情報センター(☎81-1133)へ

日曜日・平日時間外の市役所業務

業務を行っている課	業務内容	月日	時間
市民課 ☎85-6136	戸籍届、住民異動届、印鑑登録、住民票などの証明書の発行	9/2、9、 30	8:30～12:00、 13:00～17:00
市民税課 ☎85-6093	所得、課税、非課税、扶養、事業所の各証明書の発行		
保険医療年金課 ☎85-6156	国民健康保険加入・喪失の届け出	9/30	9:00～12:00、 13:00～16:00
収納課 ☎85-6111	納税相談・納付		

毎週水曜日(祝休日、年末年始を除く)は、収納課19:00まで、市民課19:30まで上記の業務を行っています。取り扱い業務など詳しくは問い合わせてください。

市税等の納期限

- ・国民健康保険税第4期
- ・介護保険料第3期
- ・後期高齢者医療保険料第2期

納期限▶10月1日(月)

最寄りの金融機関やコンビニエンスストア、インターネットの「Yahoo! 公金支払い」で納付してください。

火災情報 ☎0180-995-999

まちの動き

人口	31万1988人 (+40)
世帯数	13万5784世帯 (+1374)
	平成30年8月1日現在()内は前年同月比
救急件数	1453件 (83.64件)
火災発生件数	9件 (58件)
交通事故死亡者数	0人 (3人)
	平成30年7月()内は1月からの累計

水道修繕

公道

平日 8:30～17:15

水道工務課 ☎85-6420

土・日曜日、祝休日、夜間

市役所守衛室 ☎81-5111

宅地内(有料)

管工事業協同組合(☎83-8288)
か市指定給水装置工事業者
※アパート、マンションなどは、事前に管理者へ

惣中(そうなか)

「惣中」は江戸時代の勝川村絵図にある地名で、現在は町名となっています。

惣中は本来、「そうじゅう」と呼ばれる中世の農民の自治組織のことでした。この地名の隣には「山王」や「寺地」などがあることから、この辺りに集落があった可能性が考えられます。

しかし、室町時代中頃の勝川を描いた「安食荘絵図」には、勝川口の天神社辺りに集落があるだけで、惣中町辺りには何も描かれていません。そのため、この地名はそれ以降のものと思われるが、別説も考えられます。

地名は音が重要で、音が合っていれば漢字表記はいろいろあり得ます。このため「そうなか」は、元は「荘中」であった可能性もあります。

安食荘は勝川から名古屋市北区に広がる荘園ですが、江戸時代の地誌では、勝川村だけが「醍醐荘」とさされています。惣中はその中央に位置することから、「荘園の中央(荘中)」という意味の地名とも考えられます。

春日井郷土史研究会 高橋

春日井の
地名物語

