

あ な た と の 絆



春日井



平成 29 年 9 月 1 日

2017 年 No.1618

Kasugai Public Relations



特集

春日井市をもっともっと暮らしやすく、
みんなが幸せなまちにするために。

私たちの未来をつくる

「新たな総合計画」策定中

～皆さんからの意見を募集します



室田伊緒 presents かすがいキッズ☆将棋フェスタの様子（東部市民センター）



春日井市をもっともっと暮らしやすく、
みんなが幸せなまちにするために。



私たちの未来をつくる 「新たな総合計画」策定中

～皆さんからの意見を募集します
問い合わせ 企画政策課 (☎85-6031)

皆さんは、「総合計画」を知っていますか。総合計画は、市の将来像や施策の基本的な方向性を定める、まちづくりの指針となるものです。現在の第五次総合計画の計画期間が平成29年度で終了するため、平成30年度からの新たな計画「第六次総合計画」の策定を進めています。このたび、中間案を作成しましたので、市民の皆さんからの意見を募集します。

総合計画 とは

- 第六次総合計画は、「基本構想」と「基本計画」の二つで構成します。
- **基本構想**: 市の将来像とその実現のための基本目標を示します。(期間:20年)
 - **基本計画**: 基本構想の実現に向けた施策を効果的に推進するため、施策の基本的な方向性や体系を示します。(期間:10年)

新たな 総合計画 策定の流れ

「市民の皆さんの意見を聞きながら策定する」ことが大切と考え、市民ワークショップ「TALK&CAFE」や市民意識調査、グループインタビューなど、計画策定の初期段階から積極的に意見をいただけてきました。引き続き、皆さんから寄せられた意見を参考にして第六次総合計画の策定を進め、平成30年2月に策定する予定です。

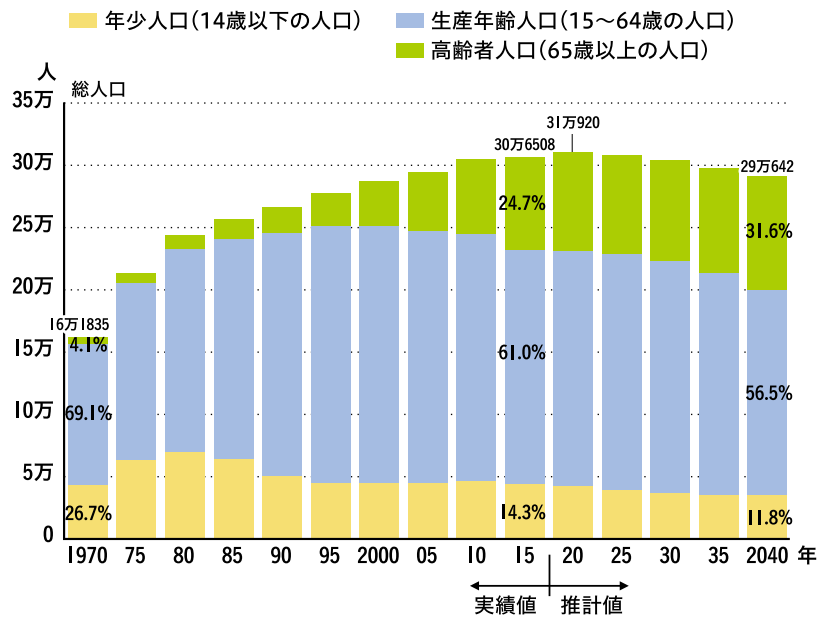


春日井市の現状

人口

市の人口は、2020年ごろまで増加を続け、その後は緩やかに減少するとともに、少子高齢化が一層進行することが見込まれます。将来にわたって持続可能な都市を築くためには、人口減少に少しでも歯止めをかけるとともに、少子高齢化や人口減少に適切に対応したまちづくりを推進することが必要です。

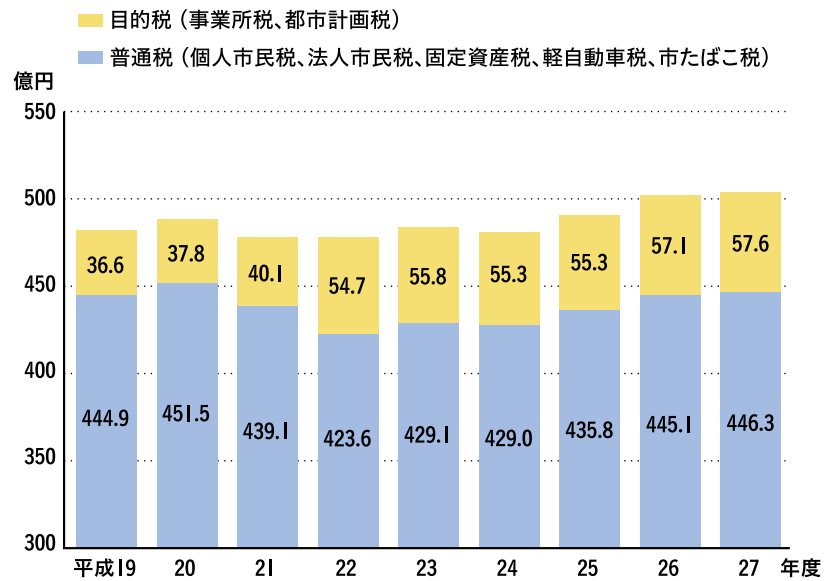
(図表:年齢3区分別人口の推移)



財政

市の財政状況は、今後、生産年齢人口の減少などにより歳入の大きな伸びを期待できない中、高齢者福祉などに係る社会保障費や公共施設などの老朽化に伴う維持管理費の増加が見込まれます。このため、限られた財源の中で、行政運営や市民生活に及ぼすさまざまな影響に適切に対応することが必要です。

(図表:市税収入の推移)



市民意識

市民意識調査では、市民の約9割が、「暮らしやすい」まちと感じています。今後は、人口減少や厳しい財政状況が予想される中、今までに築き上げた「暮らしやすさ」という魅力を、次世代に引き継いでいくことが必要です。(図表:市民意識調査「春日井市を暮らしやすいまちだと思いますか?」)



市の将来像

暮らしやすさと **幸せ** をつなぐまちかすがい

私たちのまち春日井は、住宅都市として発展し、「暮らしやすさ」という魅力を築いてきました。この魅力を大切に、さらに磨き上げるとともに、その先にある「幸せ」を多くの市民が実感できるまちにしていくことも大切です。世代を超えて誰もが「暮らしやすさ」と「幸せ」を実感できるまちづくりを行い、春日井の良さを未来へつないでいくことを目指します。



4つの基本目標と政策方針 【基本構想】

1 安全・安心なまち

生活と健康を守り、生涯にわたって幸せに暮らすことができるまちを実現します。

防災 自助・共助・公助の切れ目のない連携に基づく災害に強いまちづくり

生活安全 市民・地域・行政が一体となり、犯罪や交通事故を減らす安全なまちづくり

健康 私たち一人ひとりがいつでも「健康」を意識し、生涯にわたり健康づくりに取り組むことができるまちづくり

福祉 高齢者や障がいのある人が安心して社会に参加することができ、住み慣れた地域で安心して暮らすことができるまちづくり

2 子どもの笑顔があふれるまち

安心して子どもを産み、育てることができ、やさしさとたくましさを持った子どもを育み、夢や誇りを持つことができるまちを実現します。

子育て 安心して子どもを産み、育てることができる環境の中で、全ての子どもがいきいきと育ち、全ての子育て家庭がいきいきと過ごせるまちづくり

教育 社会全体で良質な学びの場を提供し、次世代を担う子どもの健やかな心身と確かな学力を育むことができるまちづくり

各政策分野の取り組み 【基本計画】

防災・生活安全

- 防災・減災対策の充実
- 防犯力の向上 ● 交通安全対策の強化

健康・福祉

- 健康づくりの推進と地域医療の確保
- 高齢者福祉の充実 ● 障がい者福祉の充実
- 地域での支え合いの推進

子育て・教育

- 子育て子育て支援の充実
- 良好な教育環境の整備



※総合計画の実現に向けた各政策分野の取り組みを効果的に推進するために、「効果的かつ効率的な行政運



第六次総合計画の 愛称を募集します

◆申し込み

9月27日(水)〈必着〉までに、直接か郵送、ファクス、Eメール(1人3作品まで)に愛称、愛称の説明、住所、氏名を書いて、〒486-8686春日井市企画政策課(FAX83-9988、Eメールkikaku@city.kasugai.lg.jp)へ

◆注意事項

- 応募作品は、自作未発表の作品に限ります。
- 応募された作品に関する一切の権利は、市に帰属します。
- 応募作品は、加筆または修正を行った上で愛称として採用する場合があります。
- 応募に係る費用は、応募者の負担となります。
- 応募作品の採否は、第六次総合計画の公表をもって代えさせていただきます。

第六次総合計画に基づくまちづくりを市民の皆さんとともに進めていくため、愛着を持ってもらえるような第六次総合計画の「愛称」を募集します。

(例) 春日井みらい計画

実現に向けての重点方針



1 人と地域がつながり暮らしやすさ

家族や地域などで育んできた「つながり」は、「暮らしやすさ」につながります。身近なつながりを大切にすること、新たなつながりを築くことが重要です。

2 健康がつながり幸せ

健康は、一つの財産であり、幸せの原点です。誰もが健康で生きがいを持って暮らすことができるまちづくりが重要です。

3 子どもと学びがつながり未来

子どもは社会の宝であり、家族や地域をつなぐ「かすがい(鏝)」です。未来を担う子どもを社会全体で育み、子育て世代にとって魅力のあるまちづくりを行うことが重要です。

3 思いやりと生きがいが育つまち

思いやりが人と人をつなぎ、一人ひとりが輝くまちを実現します。

市民活動 地域の課題解決に向けて、市民・地域・行政がそれぞれの特性を活かした連携ができるまちづくり

共生 誰もが思いやりの心を持って、互いを尊重し、責任を分かち合い、個性と能力を十分に発揮することができるまちづくり

文化・スポーツ 誰もが「いつでも」、「どこでも」、「いつまでも」文化やスポーツに親しみ、生きがいを持って、心豊かに暮らすことができるまちづくり

市民活動・共生・文化・スポーツ



- 地域コミュニティの活性化と市民参加の促進
- ダイバーシティ(多様性)の推進
- 文化・スポーツ・生涯学習の推進

4 活力とやすらぎのあるまち

「春日井」の魅力を明日へつなぎ、みんなで未来を創るまちを実現します。

都市基盤 快適な都市基盤の整備と自然環境の保全のもと、まちと自然が調和した誰もが住み続けたいまちづくり

産業 未来への活力と人の交流を創出する産業とにぎわいのもと、誰もが安心して働けるまちづくり

環境 私たち一人ひとりが環境にやさしい行動を実践し、豊かな自然と快適な生活環境を次世代につなぐ持続可能なまちづくり

都市基盤・産業



- 都市基盤整備の推進と公共交通の整備
- 産業の振興と安心して働ける環境づくりの推進

環境



- 地球環境の保全と自然との共生
- ごみ減量とまちの美化の推進

営」、「市民協働の推進」、「地域資源を活用した活力の創出」に取り組みます。

皆さんの意見を募集します



「第六次総合計画(中間案)」について、市民の皆さんからの意見を募集(パブリックコメント)します。

◆申し込み

9月27日(水)〈必着〉までに、直接か郵送、ファクス、Eメールに意見、住所、氏名を書いて、〒486-8686春日井市企画政策課(FAX83-9988、Eメールkikaku@city.kasugai.lg.jp)へ ※意見に対する個別の回答はしません。内容については、個人が特定されない形で原則として公表

資料の閲覧場所

企画政策課、市ホームページ、市役所情報コーナー、坂下出張所、東部市民センター、各ふれあいセンター、各公民館、ささえ愛センター、レディヤンかすがい、総合福祉センター

がんの早期発見・早期治療に向けて

～あなたと大切な人のために

がんは日本人の2人に1人がかかるといわれ、死亡原因の1位となっていますが、診断や治療の進歩により、早期発見・早期治療が可能となってきています。ここでは、がんを早期に発見できるがん検診のお知らせと、市民病院が取り組んでいるがん医療を紹介します。

がん検診を受けましょう



● 早期発見・早期治療を行うために精密検査を必ず受けましょう

検診結果で「要精密検査」の場合は、「診療依頼書(がん検診を受診した医療機関が作成)」を持って、できるだけ早く専門の医療機関を受診してください。

※市民病院でも精密検査を受診でき、その際は、予約センターで事前予約が可能です。なお、予約は、がん検診や人間ドックなどの健診を受け、「医療機関からの紹介状(診療依頼書を含む)」や「検診結果(精密検査受診の指示がある場合)」を持っている場合に限りです。

○市民病院予約センター(☎57-0048)<平日午前9時～午後3時>

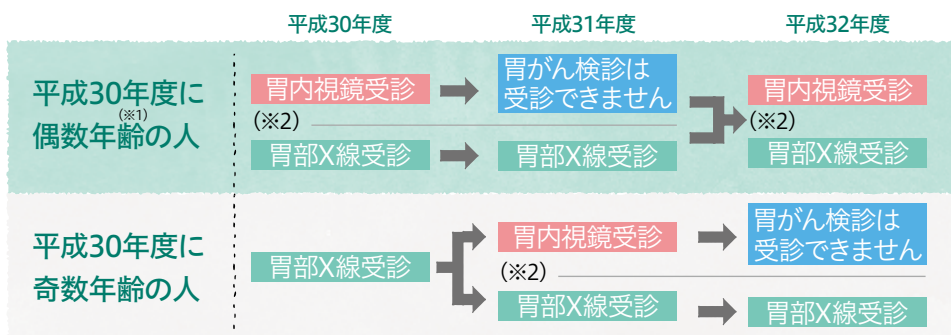
平成30年度から 市の胃がん検診が変わります

✓胃内視鏡検査は40歳以上の偶数年齢^(※1)の人が対象となります。

✓胃内視鏡検査を受診した翌年度は、胃がん検診(胃内視鏡・胃部X線)を受診できません。

注)国の指針の改正に伴い、市の胃内視鏡検査を受診した場合は、胃がん検診の受診間隔が2年に1回へ変更となります。

● 市の胃がん検診受診例



●平成30年度からは、受診券に受診可能な検査名を印字しますので、確認してください。
●総合保健医療センターで実施している人間ドックの胃部X線検査は、市の胃がん検診の受診の有無にかかわらず受診できます。

(※1)偶数年齢とは、4月1日～翌年3月31日の間に、偶数年齢となる誕生日を迎える人です。(※2)胃内視鏡または胃部X線のどちらかを選択できます。

TOPICS

女性医師による子宮がん・乳がん(マンモグラフィ)バス検診を12月17日(日)・24日(日)に行います。詳しくは広報10月15日号に掲載しますので確認してください。

がん検診に関する問い合わせ 健康増進課(☎85-6166)



もしも、がんと診断されたら 問い合わせ 市民病院医事課(☎57-0057)

市民病院では、平成24年3月に「愛知県がん診療拠点病院」の指定を受け、質の高いがん医療が受けられる病院として、高度な医療や患者の支援などに取り組んでいます。

検査

検査機器の充実 平成28年に導入した3Dマンモグラフィにより、日本人女性によくみられる乳腺の多い乳房でも病変(乳がん)が発見しやすくなりました。



3Dマンモグラフィ

治療

高度ながん治療の提供 手術療法や化学療法、放射線療法の3つの治療法があり、症状により組み合わせて効果的な治療も行います。



トモセラピー

● 放射線療法～高度ながん治療

市民病院では、高精度放射線治療機「トモセラピーHDA」を平成26年に導入しました。この機器は、CT(コンピュータ断層撮影装置)と一体化させた治療装置で、腫瘍の部位と形状を把握し、腫瘍に対して正確な放射線照射が可能です。この治療を希望する場合は、まずはかかりつけ医に相談してください。

適応となる主な疾患

脳腫瘍(原発、転移)、頭頸(けい)部がん、口腔(こうくう)がん、乳がん、肺がん、食道がん、膵臓(すいぞう)がん、直腸がん、前立腺がん、膀胱(ぼうこう)がん、子宮頸(けい)がん など

トモセラピーの特徴
体に優しい治療が可能に

腫瘍に放射線を集中的に照射

腫瘍への放射線量を増やせる
治療効果が向上

正常組織への放射線量を減らせる
副作用が減少

※患者の状態により、放射線治療が有効かどうかを放射線治療医が判断します。

連携・フォロー

地域の医療機関との診療連携 病状が安定した患者は経過観察となりますが、その際は患者、かかりつけ医、当院の3者で病状、検査結果などを共有し、最適な医療サービスを提供します。

相談支援

がん相談支援センター (☎57-0684)

がんになっても自分らしく生活ができ、安心して治療を受けられるように、専門の看護師などが相談に応じます。

時 午前9時～午後4時
(土・日曜日、祝日を除く)
※ 予約優先



患者サロン「たんぽぽ」

市民病院受診中の人を対象に、がんを経験した人や家族同士の交流の場として提供します。

時 毎月第1金曜日午前11時～正午
場 がん相談支援センター

ピアサポーター(がん治療経験者)によるがん相談会

がん治療の経験を生かし、患者や家族の相談に応じます。

時 毎月第4木曜日午前10時～正午
場 市民病院1階中央ホール

学校で子どもたちを支える専門スタッフ

問い合わせ 学校教育課(☎85-6442)

学校には教員以外に子どもたちを支える人たちがいることを知っていますか。いじめ・不登校問題や特別支援教育への対応など、学校の抱える課題が複雑化・多様化する中、市ではさまざまな専門スタッフと連携を図り、子どもたちを支えています。

困った時やくじけそうになった時に

●心の教室相談員

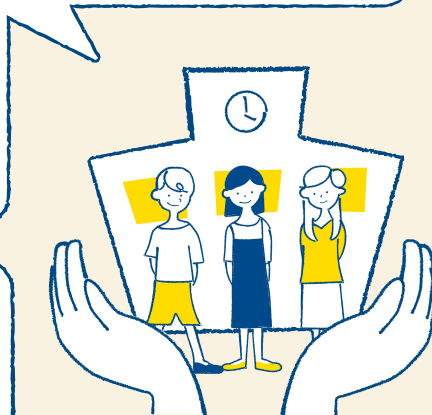
友達や学習のことなど、子どもの話し相手となり、気持ちを楽にしています。

●スクールソーシャルワーカー (SSW)

子どもや親が抱える問題の背景を探り、彼らを取り巻く環境の改善を手助けしています。

●スクールカウンセラー(SC)

子どもの心に焦点を当てて問題解決の手助けをしています。



授業の補助に

●少数数指導支援講師

担任と連携して授業を行い、学びの意欲を高めるため、授業で個別に手助けをしています。

●外国語指導助手(ALT)

英語でコミュニケーションする楽しさを教えるとともに、異文化理解の手助けをしています。

心身に特別な支援が必要な時に

●特別支援教育支援員

通常の学級に在籍していて、発達障がいなどのため、特別な支援が必要な子どもが落ち着いて学校生活を送れるよう手助けをしています。

●介助員

肢体不自由の特別支援学級で学ぶ子どもの学習や学校生活の手助けをしています。

その他に

●部活動専門講師

安全・安心な部活動運営のため、技術的な指導などの手助けをしています。

●日本語教育講師

日本語の理解が難しい子どものために、個別に日本語教育や日本の学校へ適応するための手助けをしています。

interview

専門スタッフが一人一人に寄り添っています。

神屋小学校 森校長先生(左)、岡島教頭先生(右)

学校にはさまざまな専門スタッフがありますが、「心の教室」は、子どもが気軽に入れるような雰囲気、ほっとする場です。心の教室相談員の先生と話して、心が落ち着いて教室に戻っていく子もいます。学校には、子どもだけでなく、親の相談を受ける「スクールカウンセラー」もいます。子育てについての悩みなども相談できますので、ぜひ利用してください。

SSWを利用した保護者 カンさん

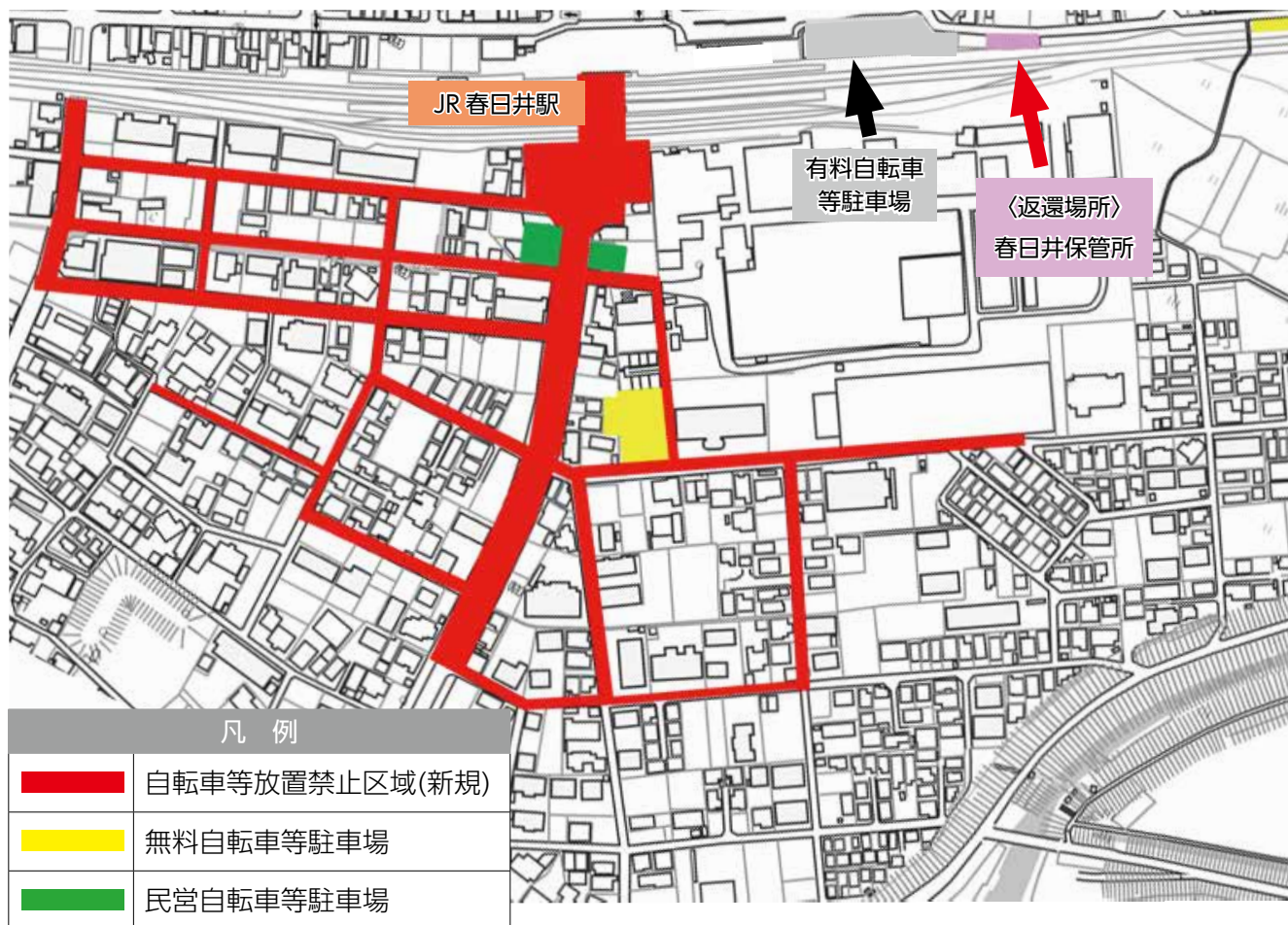
中学校に行っていなかった子どもたちの進路で悩んでいたときに、スクールソーシャルワーカーを学校から紹介され、親子で定期的に会いました。進路を一緒に考えていただき、学校と連携して受験のサポートをしていただく中で、子どもたちも元気になりました。経験や知識が豊富で、とても頼りになり、このような専門家の人に支えていただけて、とても助かりました。

10月1日(日)から JR春日井駅南口周辺を 自転車等放置禁止区域に指定します

問い合わせ 交通対策課(☎85-6051)

放置自転車などは、緊急車両や歩行者などの通行の支障となるだけでなく、良好な都市景観の妨げになります。市では、駅周辺を自転車等放置禁止区域に指定し、区域内に放置してある自転車や原動機付自転車を撤去しています。10月1日(日)からは、JR春日井駅北口周辺と併せて、駅南口周辺を自転車等放置禁止区域に指定しますので、自転車などは指定された駐車場に置いてください。

放置禁止区域



●撤 去

- ・区域内に放置された自転車などは撤去し、春日井保管所に移送します。
- ・チェーンなどでガードレールやフェンスなどにつないである場合は切断します。切断したチェーンなどの補償はしません。

○返 還

時 月～土曜日(祝休日、年末年始を除く)午前8時30分～午後5時

場 春日井保管所(小木田町) ☎86-5086

費 自転車1000円、原動機付自転車(50cc) 3000円

※ 保管期間は撤去日より2か月間



体育の日

10月9日(祝)

かすがい！ スポーツフェスティバル

問い合わせ 総合体育館(☎84-7101)、サンフロッグ春日井(☎56-2277)
 幼児から高齢者まで幅広い年齢層の人がいろいろなスポーツを楽しめる、体育の日にふさわしいスポーツ体感デーとして開催します。今年は朝宮公園を会場に加え、文化・スポーツ都市宣言記念事業として、著名講師を招致しスポーツ教室を行います。 ※①～⑧は、事前申し込みが必要

総合体育館

①親子かけっこ教室

- 時 午前9時20分～10時20分
 講 棒高跳びアジア大会銅メダリスト・鈴木秀司
 対 年長～小学6年生と保護者
 定 100組(抽選)



②幼児体操体験

- 時 年中：午前9時30分～10時15分
 年少：午前10時30分～11時15分
 年長：午前11時30分～午後0時15分
 定 各35人(抽選)

③アルティメット教室

- 時 午前10時～正午
 講 日本代表ウィメン部門選手兼任コーチ・遠津絵理
 対 小学3年生以上の人
 定 30人(抽選)



■ニンジャマックス

- 時 ①午前9時30分～正午②午後0時30分～3時
 ※整理券配布①開会式終了後②午前11時から

落合公園体育館

④小学生卓球教室

- 時 午前10時～正午
 講 中部大学准教授(ソウル、バルセロナオリンピック代表)・渡辺武弘ほか
 対 小学生 定 30人(抽選)



市民球場

⑤親子野球教室

- 時 午前10時～正午
 講 春日井広報大使・鹿島忠、井上一樹ほか
 対 小学生と保護者
 定 30組(抽選)



朝宮公園

⑥親子サッカー教室

- 時 午後1時15分～3時
 講 (公財)日本サッカー協会 ナショナルトレセンコーチ・濱崎芳己
 対 年長～小学3年生と保護者
 定 60組(抽選)



⑦テニス教室

- 時 午前10時～正午 講 市硬式庭球連盟
 対 ①小学生②中学生以上の人
 定 各30人(抽選)

サンフロッグ春日井

⑧カヌー体験

- 時 午後1時～3時(15分間隔で8回実施)
 講 春日井カヌークラブ
 対 小学4年生以上の人
 定 各6人(先着順)



申 ①～⑦は9月15日(金)〈必着〉までに、往復はがき(1人1枚)に教室名と申し込み番号①～⑦(②⑦は区分も)、住所、氏名(ふりがな)、学年(小学生のみ)、電話番号、①⑤⑥は保護者名も書いて、〒486-0804鷹来町4196-3、総合体育館へ、⑧は9月5日(火)午前9時から、電話でサンフロッグ春日井へ ※インターネット(<https://www.sporfure-kasugai.or.jp/sports/>)でも申し込み可

他に、体力測定、スポーツチャレンジ、エアロ、ヨガ、アーチェリー、心肺蘇生法などの体験、施設の無料開放、健康チェックコーナーなどもあります。詳しくは、総合体育館ホームページをご覧ください。



AEDで多くの命を救うために

(消防救急課 ☎ 85 - 6343)

消防庁の公表によると、平成27年中に全国で約7万人もの人が心臓突然死で尊い命を失っています。しかし、この半数以上の人は、AED(自動体外式除細動器)による電気ショックと胸骨圧迫(心臓マッサージ)を早期に行えていれば、命を救うことができたともいわれています。市では、誰もが、どこにいてもAEDがすぐに使える環境整備を行っています。

AED設置施設登録【緊急時貸出協力施設】

昨年度から、AEDを設置している事業所などの協力を得て、緊急時に市民の皆さんへの貸し出しを行っています。協力事業所は、AED設置施設標章(ステッカー)を貼付しています。(7月現在246事業所が登録) ※事業所などによって使用できる時間が限定される場合あり



公共施設屋外AEDの設置

昨年度から、利用される可能性が高いと考えられる公共施設については、AEDを屋外に設置して24時間利用できるようにしています。(昨年度15施設を設置。今年度は8月に11施設新設)

平成29年度屋外AED設置施設

施設名	所在地
消防署	梅ヶ坪町109-1
消防署東出張所	藤山台10-3
消防署西出張所	美濃町1-123
消防署南出張所	下条町3-6-2
消防署北出張所	田楽町1290
知多公民館	知多町4-55

施設名	所在地
中央公民館	柏原町1-97-1
高蔵寺ふれあいセンター	高蔵寺町3-2-1
かすがいげんきっ子センター	勝川町8-13
市消防団第1分団	柏井町1-42
市消防団第3分団	篠木町5-1313-7



秋の里山フェア

(グリーンピア春日井 ☎ 92 - 8711)

緑と花の休憩所が秋の装いにリニューアルしました。皆さんに見てもらうため「秋の里山フェア」を開催します。

時 9月23日(祝) ~24日(日)午前10時~午後4時

◆グリーンピアコンサート

時 ①23日(祝)午前11時30分から、午後1時30分から
②24日(日)午後0時30分から

内 ①KCジャズオーケストラ②かすがいウィメンズブラス

◆写生コンクール表彰式

時 24日(日)午後1時30分から

内 4月29日~6月30日に募集した野外教育センター内で写生された作品のうち、低・高学年の各部の入選作品の表彰を行う

◆植替えガイドツアー

時 23日(祝)午後0時45分から

内 今回の植え替えのデザインコンセプトや使用した植物の名前、自宅での植え方、光量、水やりなどの育て方を説明する

定 25人(先着順)

申 当日、会場で

◆体験コーナー

内 秋の恵みでピザ作り、手づくりクラフト、縁日ゲーム



※この他にも、マルシェやフードコートもあります。詳しくは、市ホームページをご覧ください。

お知らせ

節目年齢の人に敬老金を贈呈
地域福祉課(☎85-6176)

敬老金贈呈対象者に、地域の民生委員(数え100歳は健康福祉部職員)が9月5日(火)から12日(火)までの間に自宅を訪問して敬老金を渡します。

節目年齢(対象者)	贈呈金額
満80歳(昭和12年1月1日～12月31日に生まれた人)	5000円
米寿(数え88歳)〈昭和5年1月1日～12月31日に生まれた人〉	1万円
数え100歳(大正7年1月1日～12月31日に生まれた人)	1万円

都市計画の変更案の縦覧
都市政策課(☎85-6264)

計画名: 尾張都市計画生産緑地地区、尾張都市計画公園

時 9月5日(火)～19日(火)〈土・日曜日、祝休日を除く〉午前8時30分～午後5時15分

※ この案についての意見書は、縦覧期間中に市に提出することが可能

会議の公開

◆男女共同参画審議会の公開
男女共同参画課(☎85-4401)

時 9月5日(火)午後2時から

場 レディヤンかすがい 定 10人(先着順)

◆教員委員会定例会の公開
教育総務課(☎85-6436)

時 9月20日(水)午後1時30分から

場 市役所教育委員会室 定 10人(先着順)

申 当日午後1時から、教育総務課へ

事業計画変更案の縦覧
都市整備課(☎85-6307)

事業名: 春日井西部第二土地区画整理事業

施行者: 春日井西部第二土地区画整理組合

時 9月6日(水)～19日(火)〈毎日〉午前8時30分～午後5時15分

※ この案についての意見書は、9月6日(水)～10月3日(火)に、市長宛てに提出することが可能

9月10日～16日は自殺予防週間
健康増進課(☎85-6172)

見逃さないで、心のサイン

あなたやあなたの周りの人は、長引く不眠や依存症(アルコール・薬物・ギャンブルなど)、ストレスによる健康障がいなどの悩みを抱えていますか。一人で悩まず、相談してください。

精神科医師・臨床心理士によるメンタルヘルス相談(予約制)

時 毎月第3火・第4水曜日(祝休日のときは翌日以降の平日)午後2時～4時

場 総合保健医療センター

保健師・栄養士などによる総合健康相談(予約制)

時 ①毎月第2・4月曜日(祝休日を除く)午前9時～午後5時②毎月第1・3水曜日(祝休日を除く)午前9時30分～正午

場 ①総合保健医療センター②保健センター

こころの体温計 ストレスや落ち込み度チェック

パソコン、携帯電話などから、簡単な質問に答えることで、心の状態をチェックすることができます。市ホームページから利用でき、Android版スマートフォン向けアプリも公開しています。
※通信料は自己負担

9月10日は下水道の日
上下水道経営課(☎85-6406)

「下水道 水が自然にかえる道」を標語に掲げて、下水道の整備と普及促進を目指し、全国一斉に啓発活動が展開されます。

公共下水道のパネル展示

時 9月5日(火)～11日(月)午前8時30分～午後5時15分(閉庁日を除く、最終日は午後4時まで)

場 市役所市民ホール

休日法律相談を実施
市民相談コーナー(☎85-6620)

民事などに関する法律問題について、弁護士が相談を受けます。(予約制、25分以内)

時 9月10日(日)午後1時～4時

就業構造基本調査に協力してください
経済振興課(☎85-6080)

総務省統計局では、10月1日現在で就業構造基本調査を実施します。

この調査は、日本の就業・不就業の実態を明らかにすることを目的として、統計法に基づいて実施する国の重要な統計調査です。パソコンやスマートフォンを使って、簡単に回答することができます。9月下旬から、調査員が調査対象となる世帯に伺いますので、回答をお願いします。

非常災害時井戸水提供の家 市民安全課(☎85-6072)

地震などの災害時に上水道が止まった場合に、復旧までの一時的な生活用水を確保するため、「非常災害時井戸水提供の家」の指定を行っています。市内に井戸があり、協力できる人は9月29日(金)までに連絡してください。

日曜市役所の休止

市民課(☎85-6136)、市民税課(☎85-6092)

10月22日(日)の日曜市役所は、春日井まつりの開催と重なるため休みます。

催し



「えんとつ町のペル」光る絵本展in春日井 文化・生涯学習課(☎85-6079)

文化・スポーツ都市宣言を記念し、芸人としてだけでなく絵本作家として注目されている西野亮廣氏の絵本展とトークライブを開催します。



時 ①9月13日(水)～24日(日)午前10時～午後8時 ※13日(水)は午後1時から、19日(火)は休館日、24日(日)は午後3時まで②9月22日(金)午後6時開演

場 ①文化フォーラム春日井②市民会館

内 ①絵本展②西野亮廣トークライブ

費 ①一般300円(中学生以下無料)②2000円(前14列は指定席)、1000円(自由席) ※トークライブチケットはチケットペイで販売中

問い合わせ：(公社)春日井青年会議所事務局(☎81-8480)〈平日午前10時～午後3時〉

かすがい日曜シネマ

かすがい市民文化財団(☎85-6868)

歌声にのった少年

時 9月24日(日)午前10時15分から、午後1時45分から、午後4時45分から(上映前に職員による15分間のミニトークあり)

場 文化フォーラム春日井

内 紛争地ガザに暮らし、歌手を夢見た少年の実話(2015年製作、パレスチナ映画)

入場料：800円(当日1000円) ※時間指定、全席自由、未就学児入場不可

入場券：文化フォーラム春日井、東部市民センターで販売中 ※電話・インターネット予約もあり。詳しくはホームページ(<http://www.kasugai-bunka.jp>)へ

募集



緑の審議会の委員

公園緑地課(☎85-6283)

任期：委嘱の日から2年間

内 都市緑化の推進に関する事項を審議する

対 市内在住か在勤、在学の18歳以上で、市の附属機関などの委員になっていない人

定 2人

申 9月5日(火)～19日(火)〈必着〉に、所定の用紙(市ホームページ、公園緑地課、市役所情報コーナー、坂下出張所、東部市民センター、各ふれあいセンター、各公民館などに用意)に記入して、直接か郵送で、〒486-8686春日井市公園緑地課へ

市民意見(パブリックコメント)

企画政策課(☎85-6041)

朝宮公園整備基本計画 (中間案)

市では、朝宮公園の再整備に向けた基本計画の策定に当たり、皆さんの意見を募集します。



資料の配布・閲覧場所：企画政策課、市ホームページ、市役所情報コーナー、坂下出張所、東部市民センター、各ふれあいセンター、各公民館など

提出方法：9月5日(火)～10月4日(水)〈必着〉に、直接か郵送、ファクス、Eメールに意見、住所、氏名を書いて、〒486-8686春日井市企画政策課(FAX83-9988、Eメールkikaku@city.kasugai.lg.jp)へ ※意見に対する個別の回答はしません。内容については、個人が特定されない形で原則として公表

その他



ゆるキャラグランプリ開催中

文化・生涯学習課(☎85-6079)

ゆるキャラたちの年に一度の祭り「ゆるキャラグランプリ」が開催中です。今年も市のマスコットキャラクター「道風くん」が参加しています。大きく順位を上げるため、投票をよろしく願います。

投票期間：11月10日(金)まで

投票方法：インターネット「ゆるキャラグランプリ」特設ホームページ(<http://www.yurugp.jp/>)へ

写真で見る かすがい



プロ棋士に 間近で触れて (東部市民センター)

8/5 (土)

春日井広報大使の室田伊緒さんがプロデュースした「室田伊緒 presents かすがいキッズ☆将棋フェスタ」。子ども将棋大会や指導対局、フリーコーナー、室田女流二段と西川和宏六段による大盤解説付きの公開対局などさまざまな催しが行われました。

都成竜馬四段と藤井聡太四段による公開対局では、子どもたちは間近で見るプロの棋士の対局に目を輝かせていました。



7/22 (土)

春日井の夜空を 花火が彩りました (落合公園)

春日井の夏の風物詩「納涼まつり」が今年も開催され、盆踊り大会や氷の彫刻、涼を感じることができる風鈴コーナーなどの催しに、たくさんの方が詰め掛けました。

そして、皆さんお待ちかねの花火大会では、たくさんの大輪が春日井の夜空を色鮮やかに彩り、会場は大歓声に包まれました。



坂下出張所

坂下出張所が新しくなり、7月から業務を開始いたしました。

坂下出張所は、村役場、町役場と呼び方は変わりましたが、明治の頃より現在の場所にあり、坂下地区の皆さんにとって生活の拠点であります。

昭和3年、坂下町として町制が施行されたころと推察される町役場の写真がありますが、趣のある木造2階建てであります。そして、平成5年に老朽化により建て替えられました。

今回新たに建て替えるに当たり、地元の区長さんたちから意見をお聞きすると、現在の場所に対する思い入れがひしひしと伝わってきました。そしてできれば、地元の人たちが出張所に行ったときに、一服して憩える場所があれば助かるというお話をいただきました。

限られた敷地面積ではありましたが、民設公営という形で整備を進めることによって、春日井市が場所をお借りして運営する出張所の隣に民間の交流スペースが造られました。そして、従来からの「春日井市坂下出張所」という銘板は引き続き掲げさせていただきました。

坂下地区の皆さんにとって、明治の頃からの思い出の場所で新たなコミュニティが生まれ広がることを楽しみにしております。



市長 伊藤 太

休日・平日夜間急病診療所

場所	総合保健医療センター(鷹来町1) ☎84-3060
----	---------------------------

診療科目	診療時間		
	平日夜間	土曜日	日・祝休日
内科・小児科	21:00～23:30	18:00～21:00	9:00～12:00、 13:00～17:00、 18:00～21:00
外科	—	—	18:00～21:00
歯科	—	—	9:00～12:00

受け付けは、いずれも診療開始30分前から終了30分前まで

- 保険証、受給者証、現金などが必要です。
- 薬は原則1日分しか出ませんので、翌日以降にかかりつけ医か専門医を受診してください。
- 夜間の子どもの急病時、受診を迷った場合は、県小児救急電話相談(毎日19:00～翌8:00、☎#8000(短縮番号)か052-962-9900)へ
- かかりつけ医や休日・平日夜間急病診療所などで受診できない場合や受診先が分からない場合は、県救急医療情報センター(☎81-1133)へ

日曜日・平日時間外の市役所業務

業務を行っている課	業務内容	月日	時間
市民課 ☎85-6136	戸籍届、住民異動届、印鑑登録、住民票などの証明書の発行	9/3、10、 24	8:30～12:00、 13:00～17:00
市民税課 ☎85-6093	所得、課税、非課税、扶養、事業所の各証明書の発行		
保険医療年金課 ☎85-6156	国民健康保険加入・喪失の届け出	9/24	9:00～12:00、 13:00～16:00
収納課 ☎85-6111	納税相談・納付		

毎週水曜日(祝休日、年末年始を除く)は、収納課19:00まで、市民課19:30まで上記の業務を行っています。取り扱い業務など詳しくは問い合わせてください。

市税等の納期限

- ・国民健康保険税第4期
- ・介護保険料第3期
- ・後期高齢者医療保険料第2期

納期限▶10月2日(月)

最寄りの金融機関やコンビニエンスストア、インターネットの「Yahoo! 公金支払い」で納付してください。

火災情報 ☎0180-995-999

まちの動き

人口	31万1948人	(+6.2)
世帯数	13万4410世帯	(+12.46)
平成29年8月1日現在()内は前年同月比		
救急件数	1228件	(79.95件)
火災発生件数	7件	(57件)
交通事故死亡者数	1人	(3人)
平成29年7月()内は1月からの累計		

水道修繕

公道

平日 8:30～17:15

水道工務課 ☎85-6420

土・日曜日、祝休日、夜間

市役所守衛室 ☎81-5111

宅地内(有料)

管工事業協同組合(☎83-8288)
か市指定給水装置工事業者
※アパート、マンションなどは、事前に管理者へ

勝川商店街の西側が角崎町です。今ではマンションが並び立っていますが、駅ができた頃はほとんど無人の場所でした。駅からこの辺りには小高い丘があったと伝えられています。小山は鉄道の敷設で削られ、郡役所などの移転もあり、周辺は大きく変貌しました。昭和二十三年の町名改正で地名が西八田山から角崎町に変更されました。角崎については、旧字名の西八田山と関わっているように思われます。一帯は鳥居松段丘面の西端に位置していますが、地形図では、県道内津勝川線(旧十九号)の北側に標高十六メートルのラインが舌状に張り出し、小山の名残をとどめています。さらにその舌状の張り出しは、駅南側の段丘崖に迫っており、本来の地形はあたかも角の岬のようであったことから名付けられた地名と考えられます。

角崎町(つのさきちよう)

春日井郷土史研究会 小木曾

春日井の地名物語

