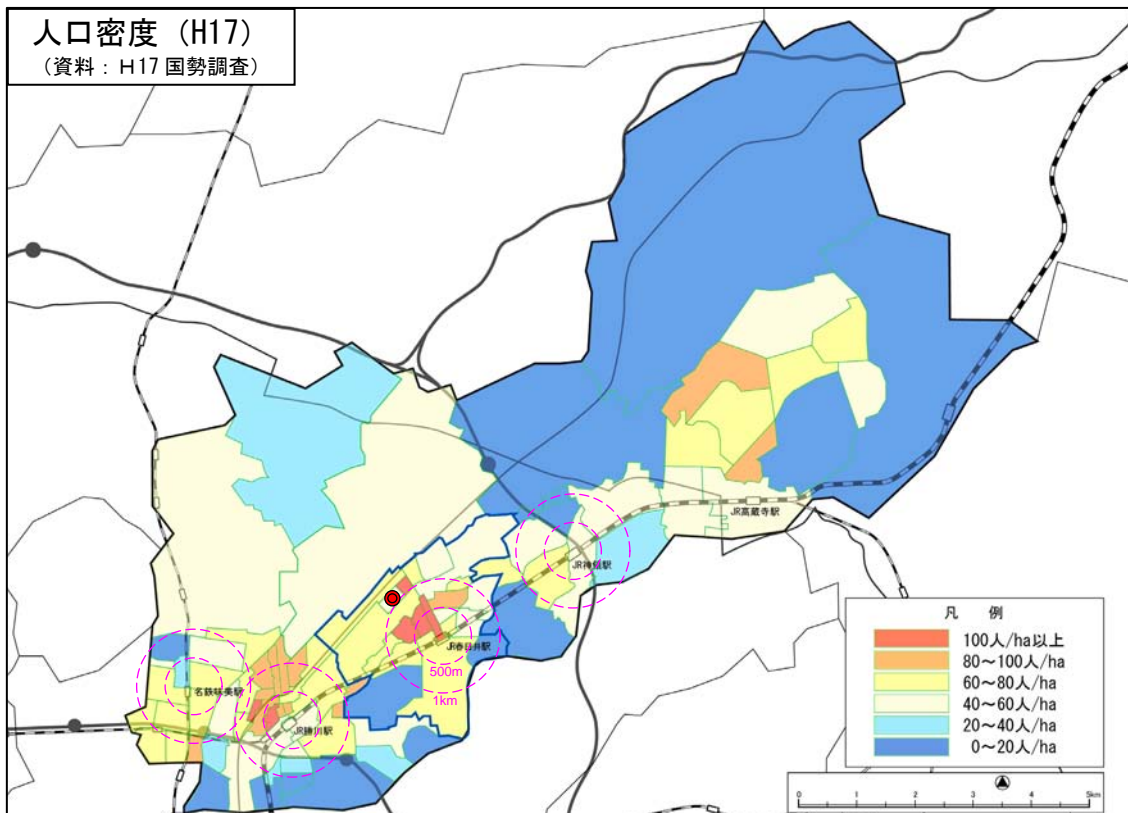
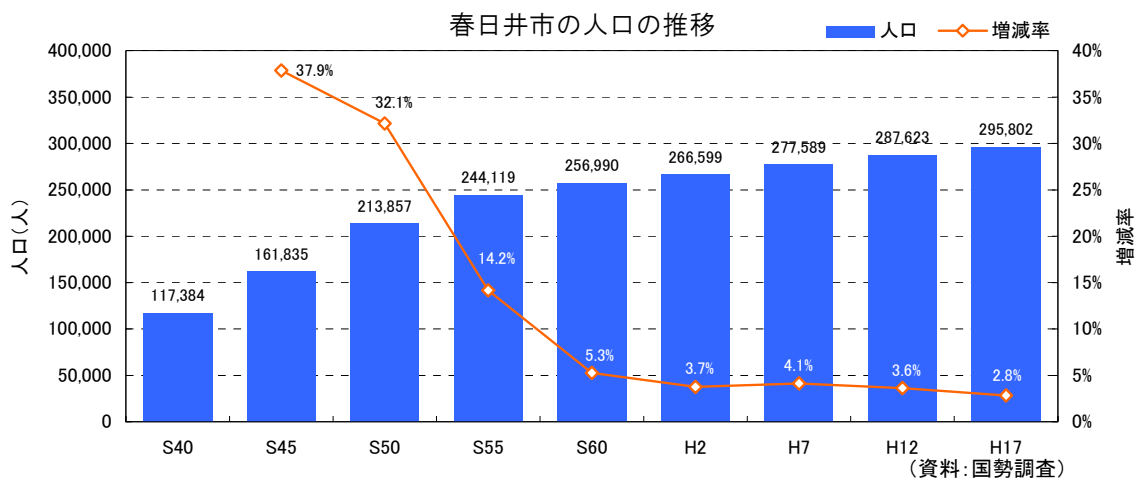


2-1 人口・高齢化の状況

(1) 人口

春日井市の人口は、平成 17 年国勢調査によると、295,802 人となっている。昭和 30 年代から 40 年代にかけて人口が急増したものの、昭和 50 年代以降その増加率は減少傾向にある。

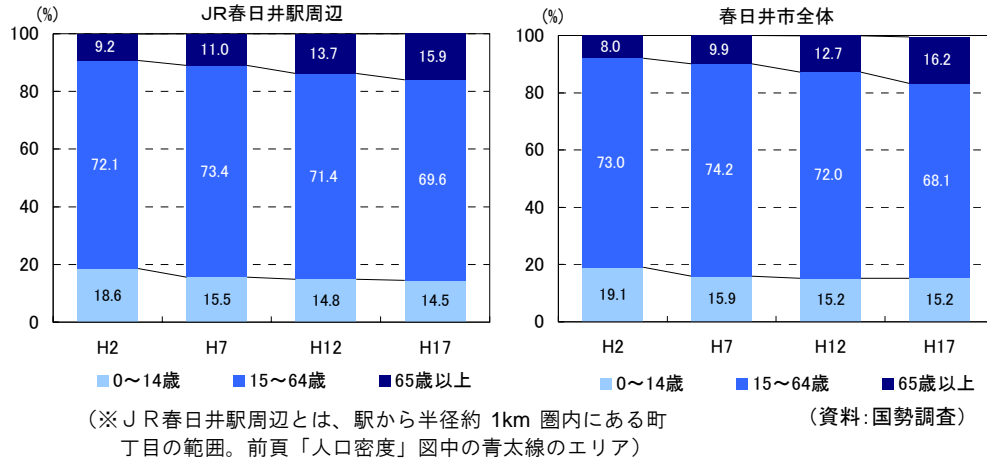
人口密度は、JR春日井駅、JR勝川駅周辺、高蔵寺ニュータウンに高密度エリアがみられる。特に春日井駅前と市役所の間は市内でも最も高いエリアのひとつとなっている。



(2) 高齢化率

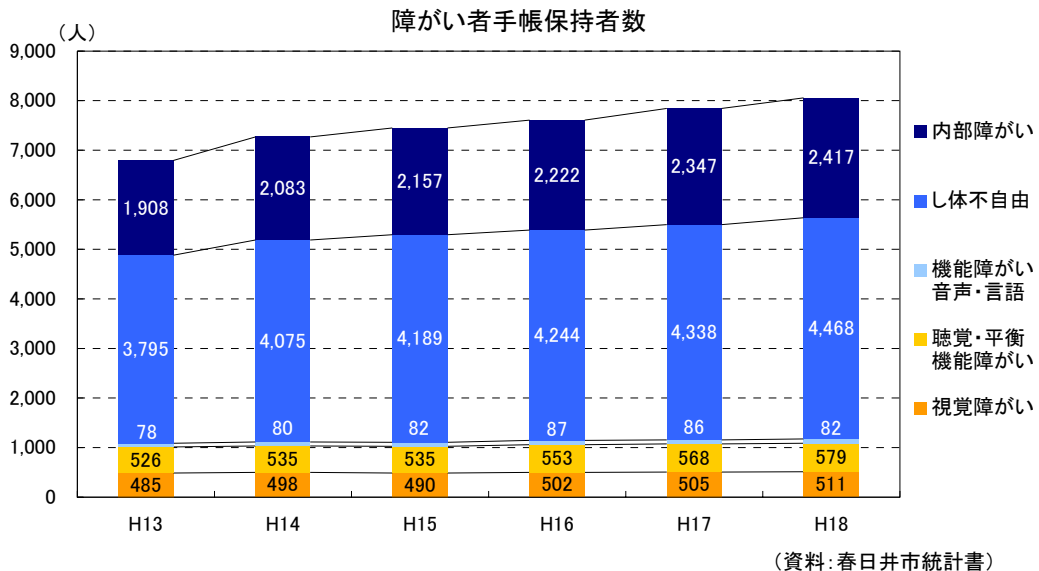
高齢化の状況を見ると、春日井市全体の高齢化率は年々上昇し、平成17年には16.2%となっている。JR春日井駅周辺もほぼ市全体と同様の高齢化率となっている。

3区分年齢別人口構成比



(3) 障がい者の状況

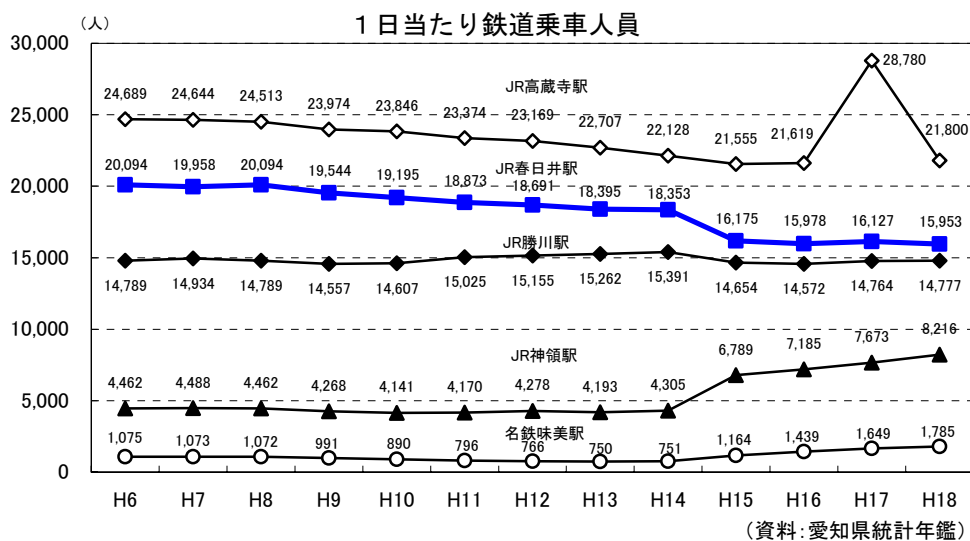
市内の障がい者数の状況を見ると、総数としては年々増加しており、平成18年3月末現在で、総数は8,057人となっている。市人口の約2.7%である。また、種別ではし体不自由者が全体の約55.5%を占め、最も多い。



2-2 交通の状況

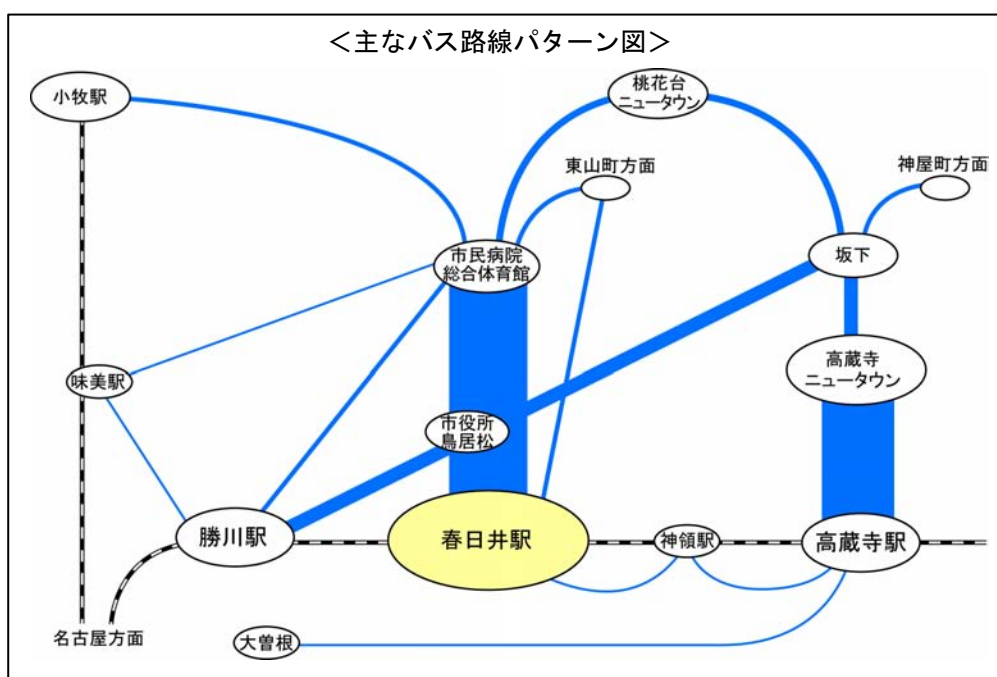
(1) 鉄道

JR春日井駅の1日平均乗車人員は、平成18年では15,953人となっており、市内の駅の中ではJR高蔵寺駅に次いで多い。平成6年からの推移を見ると、漸減傾向にあるが、平成15年以降は16,000人前後で横ばいの状況にある。また、平成18年からは、小牧市におけるピーチライナーの廃止に伴い、小牧市桃花台ニュータウンからのバスの乗り入れ本数が増加し、鉄道利用者の集客範囲は広がっている。



(2) バス

JR春日井駅からは、民間3社と市の計9路線の発着があるとともに、市内各地への路線が発着しており、バス交通の中心的な拠点となっている。



市内路線バス運行状況

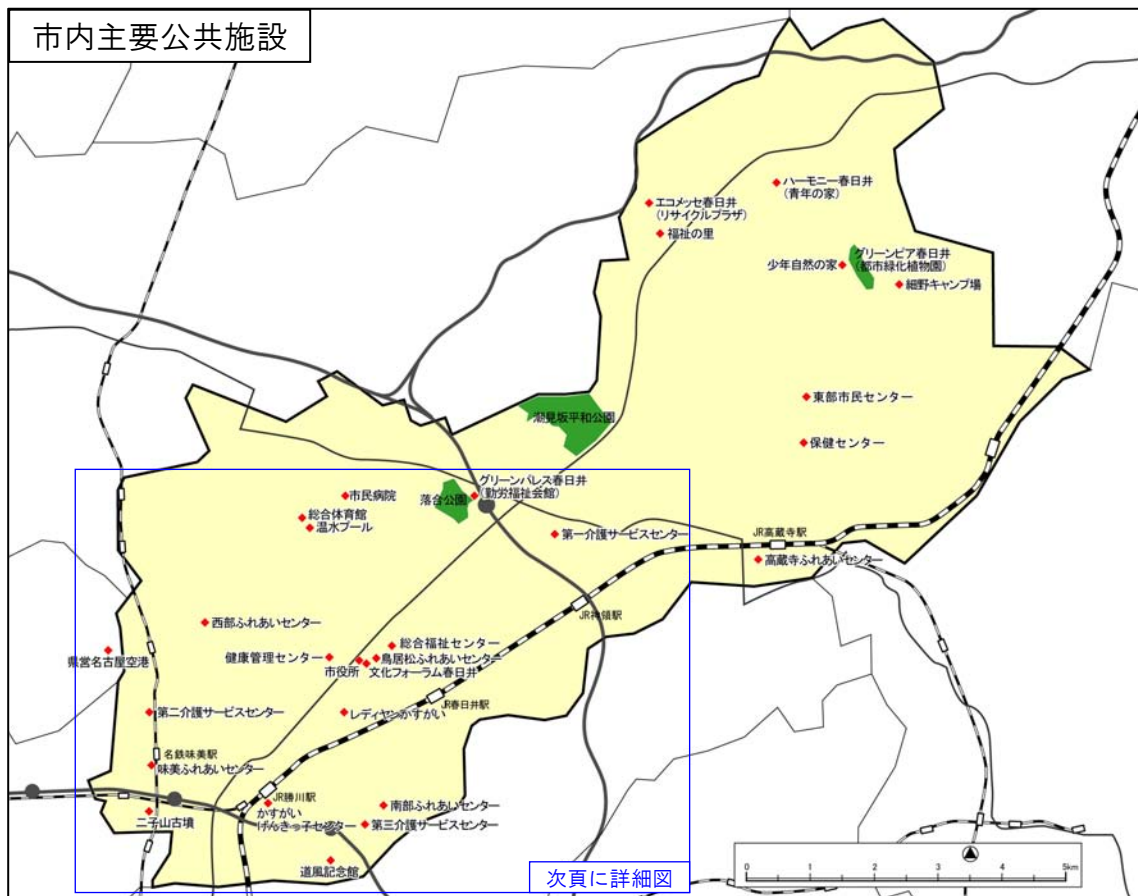
	運行主体	路線名	本数/日	発着・経由駅
民間	名鉄バス (9 路線)	春日井線	40	JR勝川駅
		高蔵寺ニュータウン線	48	JR高蔵寺駅
		桃花台線	467	JR高蔵寺駅
		○桃園線	67	JR高蔵寺駅
○春日井市民病院線		39 (39)	JR春日井駅	
		62	JR勝川駅	
		11 (10)	JR春日井駅	
勝川・名古屋空港線		20	JR勝川駅・名鉄味美駅	
○桃山線		23 (22)	JR春日井駅	
○春日井・桃花台線		83	JR春日井駅	
○春日井市内線	108(104)	JR春日井駅		
	10	名鉄味美駅・勝川駅		
	JR東海バス (2 路線)	○春日井駅～大池住宅前 高蔵寺駅～玉野台団地～高蔵寺駅	78 36	JR春日井駅 JR高蔵寺駅
	あおい交通 (1 路線)	○桃花台～春日井	51	JR春日井駅
市	はあとふるライナー (3 路線)	○病院循環線	59	JR勝川駅・JR春日井駅 ・名鉄味美駅
		施設連絡線	16	—
		○地域連絡線	16	JR春日井駅・JR神領駅 ・JR高蔵寺駅

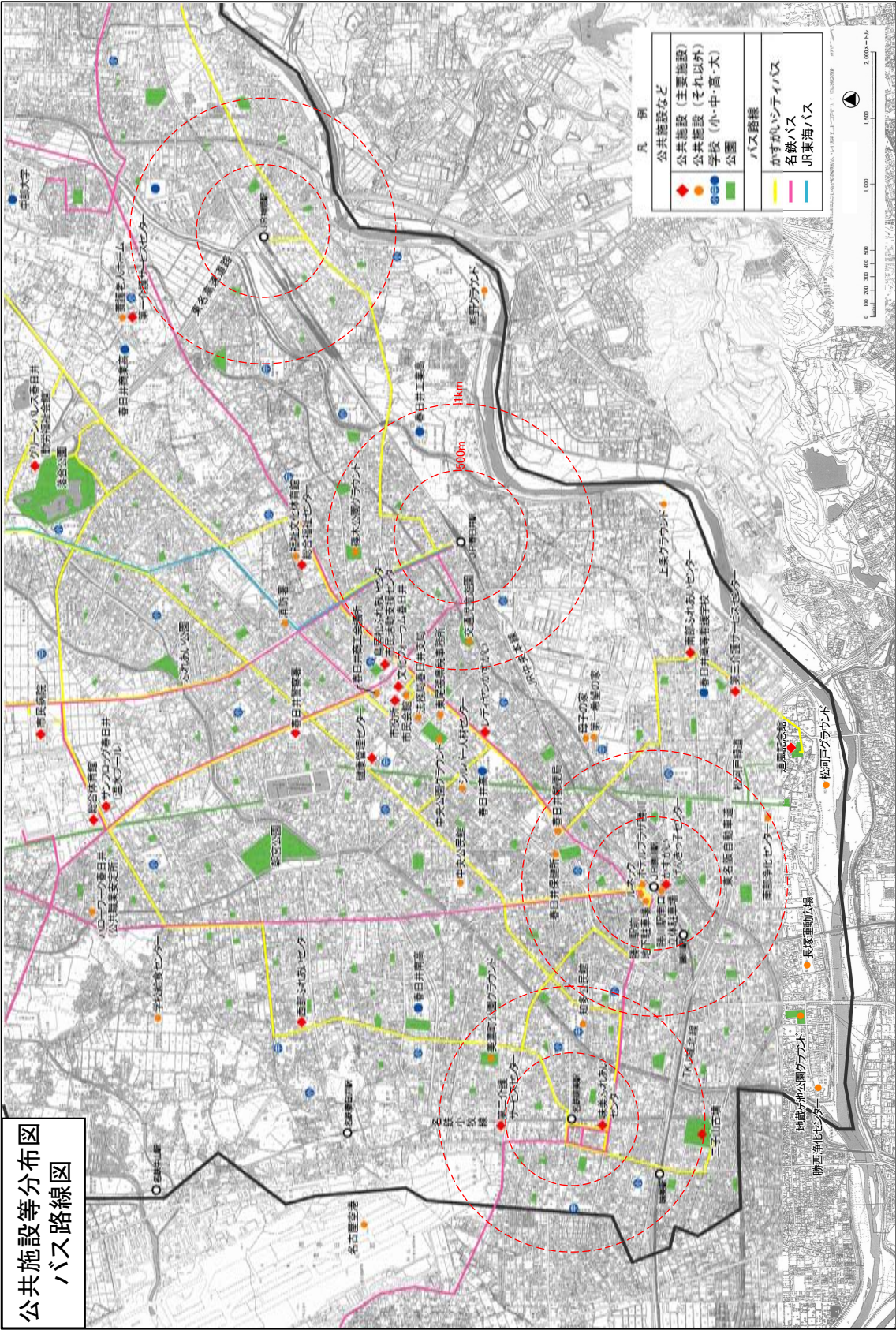
○印: 春日井駅発着・経由のバス、()内の数字: 春日井駅～市役所周辺(鳥居松)を結ぶ本数

(資料: 名鉄バス H19.10、JR東海バス H19.9、あおい交通時刻表 H19.12、春日井市)

2-3 施設の分布状況

春日井市の公共施設等の配置をみると、市役所周辺に多少集中しているが、市内全域に分散している。





2-4 関連計画

基本構想策定に向け、春日井市がこれまでに策定してきた計画の中から、バリアフリー化に関連する項目を抜粋して、以下に整理する。

○第五次春日井市総合計画（新長期ビジョン 2008-2017）（平成 19 年）

将来像	人と地域が輝き、安全安心で躍動する都市
施策	<ul style="list-style-type: none"> ○誰もが安全安心に、いきいきと暮らせるまち <ul style="list-style-type: none"> ・高齢者、障がい者が暮らしやすいまちにする ○子どもが健やかに育ち、生きる喜びを感じられるまち <ul style="list-style-type: none"> ・良質で快適な教育環境を整える ○つながりと信頼を深め、みんなの力で地域社会をつくるまち <ul style="list-style-type: none"> ・多文化共生のまちをつくる ○にぎわいと活力に満ち、未来に輝くまち <ul style="list-style-type: none"> ・駅周辺の拠点性及び交通の利便性を高める ○快適で美しく、いつまでも住み続けたい循環型のまち <ul style="list-style-type: none"> ・身近な生活道路を整える

○春日井市都市計画マスタープラン（平成 9 年）（平成 19～21 年にかけて改訂予定）

まちづくりのテーマ	都市の環境と文化を創造するリーディング・シティ
まちづくりの目標	安全で人にやさしい市街地の再整備
市街地再整備の方針	<ul style="list-style-type: none"> ○人にやさしいまちづくりの方針 <ul style="list-style-type: none"> ・「人にやさしいまちづくり推進計画」に基づき公共建築物等の整備、道路や公共交通機関の施設等の整備を推進する。 ・高齢者、障がい者等の社会参加や外出、コミュニケーションと相互理解のための機会や仕組みを、多様な形で創出する。 ・あらゆる人が安全で快適に生活できるバリアフリーのまちづくりを推進する。

○春日井市都市交流拠点将来ビジョン（平成 18 年）

コンセプト	高度な都市機能の集積と交通結節機能の強化による広域拠点
まちの将来像	<ul style="list-style-type: none"> ○駅ビルと駅周辺開発による拠点にふさわしい新たな核の創出 ○駅周辺への一体的機能集積による広域拠点の形成 ○バス交通、自由通路による交通結節機能の充実 ○川や緑、農地を活かした潤いのあるまち ○歩いて暮らせる快適な駅南地区 ○多様な住民による文化的なにぎわい交流の形成 ○地域主導ですすめるまちづくり

○第2次障害者計画（平成16年）

基本的理念	「ノーマライゼーション」、「リハビリテーション」、「共生社会」
基本目標	ともに生きるまちづくり
施策	<p>○生活環境の整備</p> <ul style="list-style-type: none"> ・バリアフリーのまちづくりの推進…道路の整備・改善、交通バリアフリーの改善、バス交通の充実、公園等の整備、公共建築物の整備・改善、建築物の整備・改善、バリアフリーに関する情報提供 <p>○在宅福祉サービスの充実</p> <ul style="list-style-type: none"> ・外出移動のための支援…タクシー料金・自動車燃料費の軽減、車いす対応タクシーの利用促進、シティバス運賃・勝川駅前地下駐車場料金の軽減、外出支援のヘルプサービス（ガイドヘルプサービス）、自動車利用のための支援、車いすの給付と貸出、リフト付車両の貸出 <p>○障がい者施策の総合的な推進</p> <ul style="list-style-type: none"> ・情報提供の拡充…情報バリアフリーの推進

○第3次春日井市高齢者総合福祉計画（平成18年）

基本目標	認めあい支えあいハツラツ人生かすがい
中目標	生きがいをもって生活できる環境づくり
施策	<p>○人にやさしいまちづくりの推進</p> <ul style="list-style-type: none"> ・道路環境の整備…歩道の段差解消など高齢者や障がい者に配慮した道路環境の整備を推進します。 ・バリアフリー施設の整備推進…エレベーターや多目的トイレの設置など高齢者や障がい者等に配慮した公共施設等の整備を推進します。 ・ノンステップバスの導入…高齢者等の外出を支援するため、市内バス交通網の充実とノンステップバスの導入を関係機関に働きかけていきます。 ・駅のバリアフリーの推進…「交通バリアフリー基本構想」に基づきJR高蔵寺駅舎改修に続き、地下道のエレベーター設置や駅周辺のバリアフリー化を進め、高齢者や障がい者等が利用しやすい環境づくりを推進します。

○次世代育成支援対策行動計画（平成 17 年）

基本的理念	すみやすい・子育てしやすい環境をつくろう
施策の方向	○子育てを支援する生活環境の確保
具体的施策	<ul style="list-style-type: none"> ・子どもや子ども連れ家庭に配慮したまちづくりの推進 公園など子どもや子育て家庭が利用する施設を整備していくとともに、新規の公共施設については子育て家庭に配慮した構造に努め、よりよい住宅環境も推進していきます。また、民間施設のバリアフリー化も支援し、子育てしやすいまちづくりを進めます。 【事業】民間施設改善助成、あんしん歩行エリア、歩道設置工事、歩道段差解消工事、交通バリアフリー法による公共施設へのアクセス整備、公共施設のバリアフリー化の推進、おむつ替えコーナーなどの整備、ファミリートイレの整備

○春日井市人にやさしいまちづくり推進計画（平成 8 年）

基本目標	ふれあいとやさしさで輝くまち・春日井
推進計画	<ul style="list-style-type: none"> ○社会的環境整備計画 <ul style="list-style-type: none"> ・社会参加と外出の支援 ・コミュニケーションと相互理解の支援 ○物的環境整備計画 <ul style="list-style-type: none"> ・住宅計画（障がいに応じた住宅改善の促進など） ・交通計画（バス等の地域内交通手段の充実、駅舎におけるエレベーター等の設置、障がい者向けタクシーチケットの改善など） ・道路計画（セミマウントアップ式歩道の導入と歩車道境界のすりつけの適正化、横断部の歩車道境界における「すりつけ縁石ブロック」の普及、交差点部での視覚障がい者の安全確保、障害物のない道路管理の強化） ・建築計画（スロープ勾配の適正化、車椅子対応のファミリートイレの設置と有効活用など） ・屋外施設計画（高齢者、障がい者が楽しめる公園づくりなど）

○賑わいのある歩いて楽しい鳥居松づくり基本構想（平成 12 年）

まちづくりのテーマ	賑わいのある歩いて楽しい鳥居松づくり ～文化の薫るまち、住み続けたいまち、鳥居松をめざして～
取り組み	<ul style="list-style-type: none"> ○安全なまちづくり <ul style="list-style-type: none"> ・安全でゆとりある歩行者空間の整備 ○人にやさしいまちづくり <ul style="list-style-type: none"> ・誰もが利用しやすい公共施設づくり、あたたかな道づくり、人にやさしい商店街づくり、思いやりのある人づくり