

3 都市機能

ここでは、生活サービス施設（都市機能）や公共交通について、利用圏（徒歩圏）のカバー率※を整理することで、本市の都市構造を分析・評価します。

本計画において立地誘導を図る生活サービス施設について、「春日井市都市計画マスタープラン」では、鉄道駅や地域の中心に行政・文化施設や商業施設、交流機能等の生活利便に資するサービス機能の集積を図ることとしています。また、都市計画運用指針においては、中心拠点や生活拠点に医療・福祉・子育て支援・商業等の都市機能を集約し、生活サービスが効率的に提供されるようにすることとしており、居住者の共同の福祉や利便性の向上を図る観点から、誘導施設として以下の施設が想定されています。

【都市計画運用指針における誘導施設の設定例】

- ◆病院・診療所等の医療施設、老人デイサービスセンター等の社会福祉施設、小規模多機能型居宅介護事業所、地域包括支援センターその他の高齢化の中で必要性の高まる施設
- ◆子育て世代にとって居住場所を決める際の重要な要素となる幼稚園や保育所等の子育て支援施設、小学校等の教育施設
- ◆集客力がありまちの賑わいを生み出す図書館、博物館等の文化施設や、スーパーマーケット等の商業施設
- ◆行政サービスの窓口機能を有する市役所支所等の行政施設

資料：都市計画運用指針

※ 以下、カバー率は、総人口に対する徒歩圏の人口で示します。

都市構造の分析・評価に当たっては、『都市モニタリングシート/国土交通省都市局都市計画課』を参考として、愛知県の都市のうち、D I D人口密度や人口構成、市街化区域面積を踏まえ、春日井市と類似した人口や都市構造となっていると考えられる都市を抽出し、都市構造の比較評価を実施することで、本市の都市構造の特性を整理します。

また、都市モニタリングシートでは生活サービス施設として以下の施設を設定しています。

【都市モニタリングシートにおける生活サービス施設の定義】

- ◆医療施設：病院・診療所で内科又は外科を有する施設
- ◆福祉施設：高齢者福祉施設のうち、通所系・訪問系施設及び小規模多機能施設
- ◆商業施設：専門・総合スーパー、百貨店

資料：都市モニタリングシート収録データ定義書

【表3-2 比較対象都市の一覧】

対象都市	2020年 (令和2年) 人口	2020年 (令和2年) D I D 人口密度	2020年(令和2年) 人口割合			市街化 区域 面積
			年少 人口	生産年齢 人口	老年 人口	
春日井市	308,681人	57.9 人/ha	13.5%	60.3%	26.2%	4,709ha
豊橋市	371,920人	58.9 人/ha	13.3%	60.5%	26.2%	6,189ha
岡崎市	384,654人	57.2 人/ha	14.3%	62.0%	23.7%	5,919ha
一宮市	380,073人	54.5 人/ha	13.1%	59.4%	27.5%	3,802ha
豊川市	184,661人	49.3 人/ha	13.8%	59.8%	26.4%	3,520ha
豊田市	422,330人	60.8 人/ha	13.6%	63.0%	23.4%	5,287ha
安城市	187,990人	70.6 人/ha	14.9%	63.9%	21.2%	2,158ha
小牧市	148,831人	48.1 人/ha	13.1%	61.8%	25.1%	2,849ha

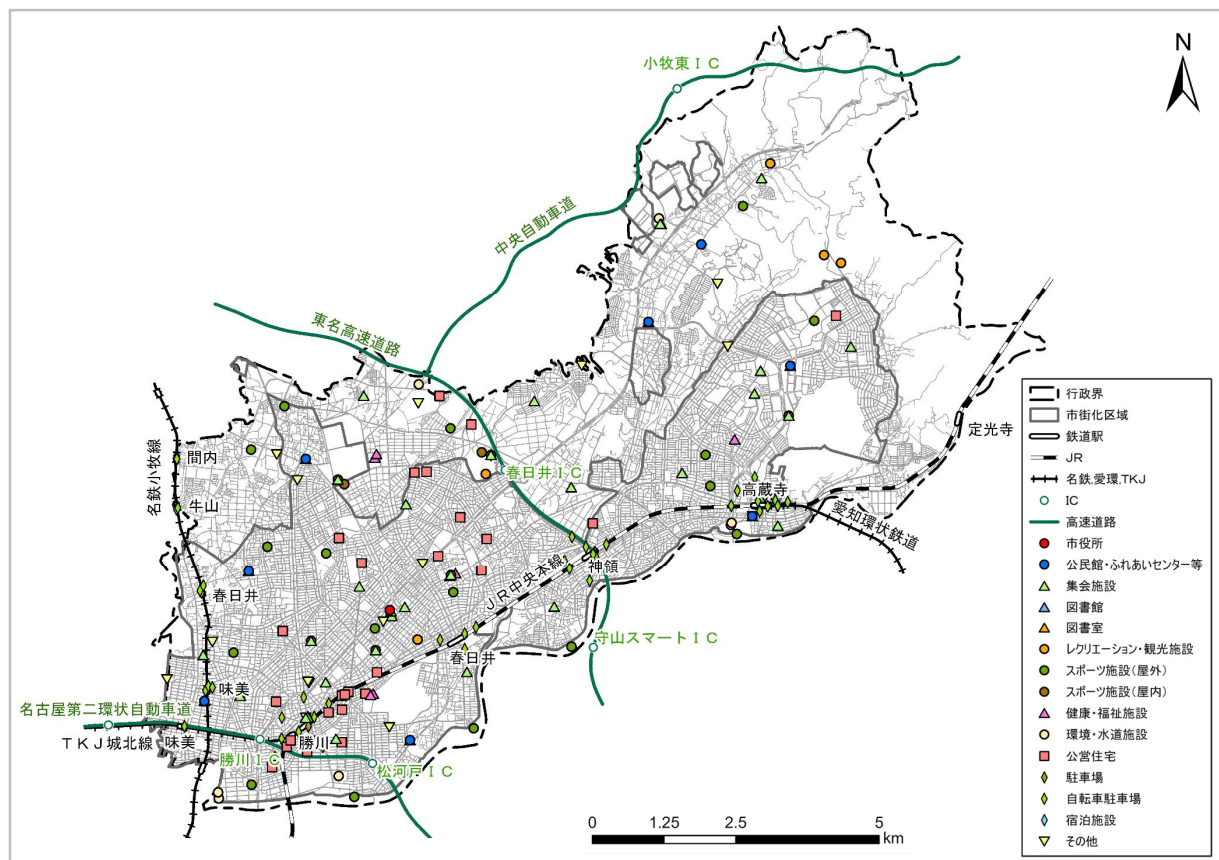
資料：2020年(令和2年)国勢調査、愛知統計年報(市街化区域面積)

(1) 公共施設

対象施設：市等によって設置・運営される市役所・出張所、公民館、文化施設等の施設

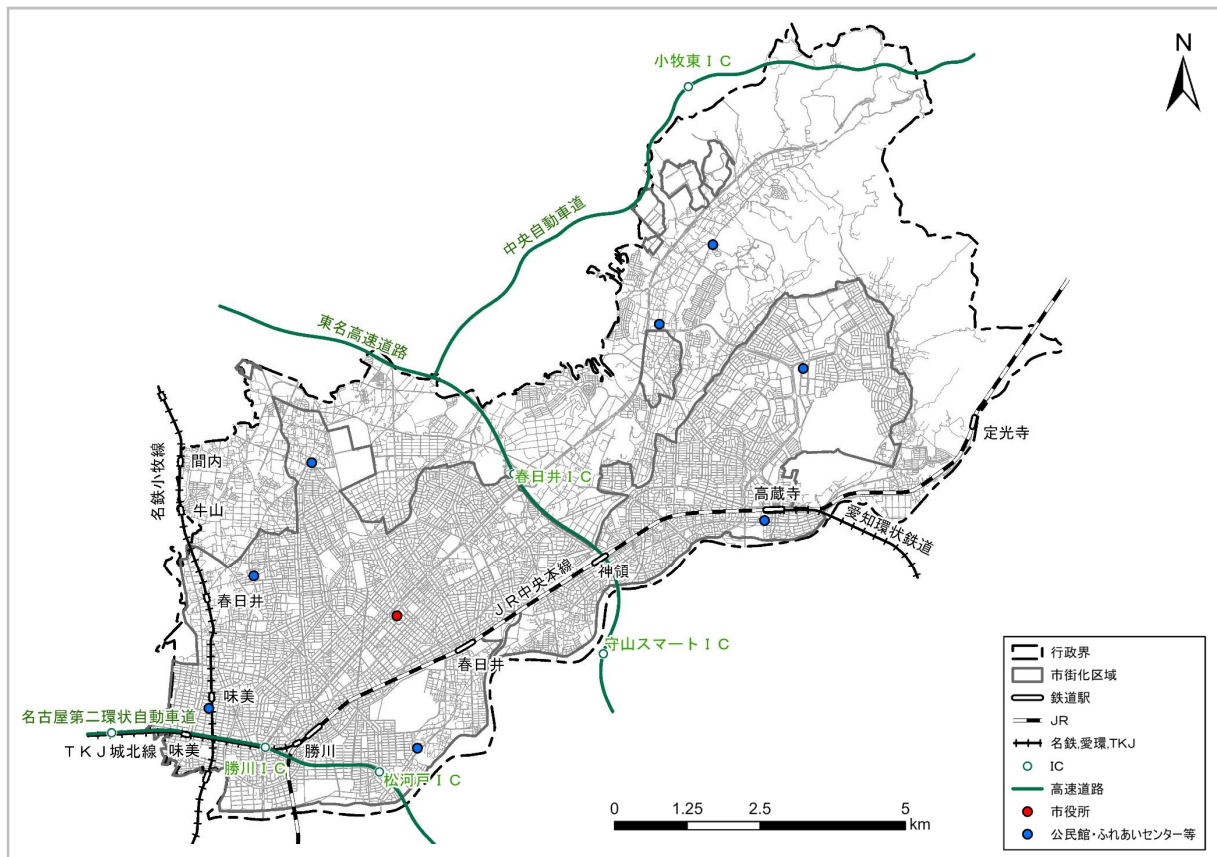
- ◆ 公共施設は、市役所のほか、公民館・ふれあいセンター等8箇所、文化施設（集会施設）37箇所、文化施設（図書館・図書室）12箇所、レクリエーション・観光施設5箇所、スポーツ施設32箇所、健康・福祉施設26箇所、環境・水道施設7箇所、公営住宅27団地、交通施設（駐車場・自転車駐車場）45箇所、宿泊施設2箇所、その他15箇所が立地しています。
- ◆ 公共施設は、市街化区域に多く立地していますが、スポーツ施設、レクリエーション・観光施設は市街化調整区域にも多く立地しています。
- ◆ JR勝川駅南側に多くの公営住宅が整備されています。

【図3-16 公共施設の分布現況】



資料：春日井市資料

【図3-17 公共施設の分布現況—市役所、公民館・ふれあいセンター等（窓口機能）】



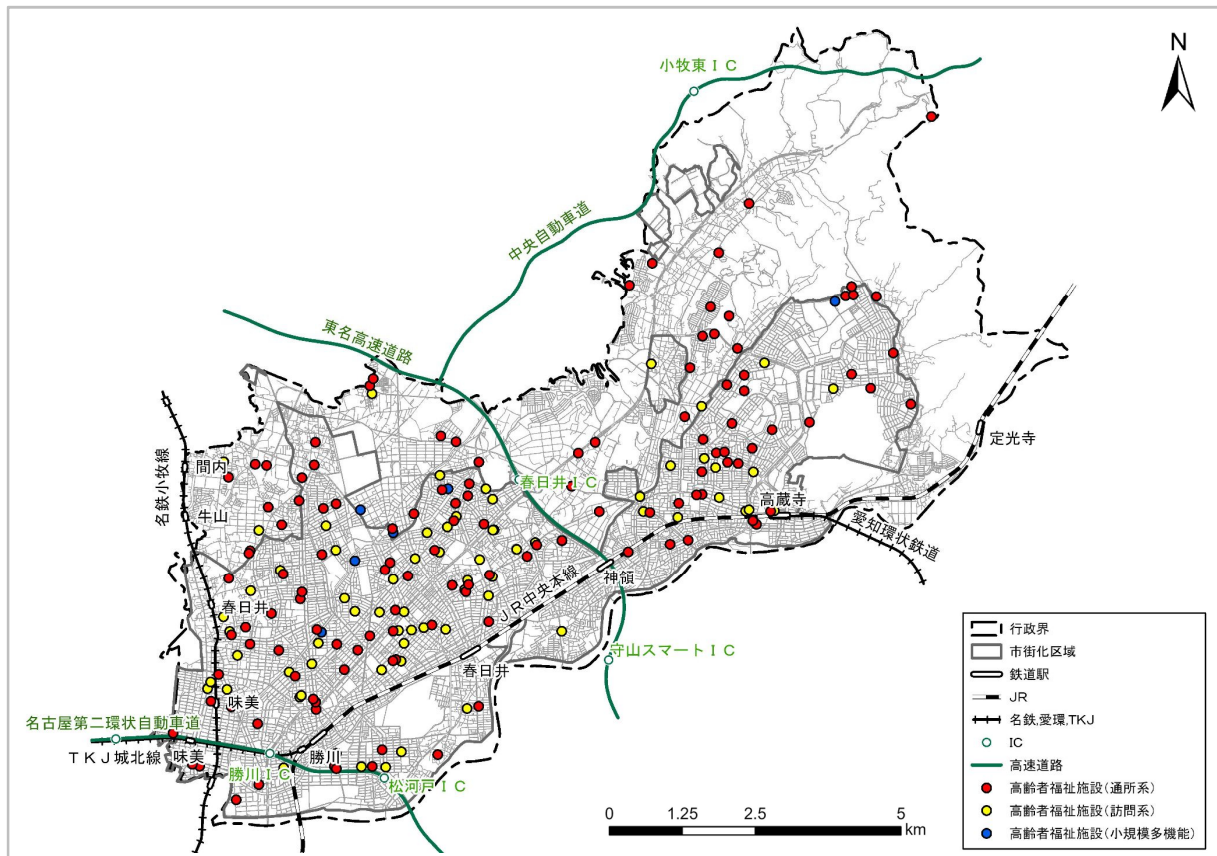
資料：春日井市資料

(2) 高齢者福祉施設

対象施設：高齢者福祉施設（通所系、小規模多機能、訪問系、地域包括支援センター）

- ◆高齢者福祉施設は、通所系施設、小規模多機能施設、訪問系施設、地域包括支援センターを対象とします。
- ◆高齢者福祉施設（通所系）は、6種、143箇所が立地しています。
- ◆高齢者福祉施設（小規模多機能）は、9箇所が立地しています。
- ◆高齢者福祉施設（訪問系）は、5種、117箇所が立地しています。
- ◆高齢者福祉施設（地域包括支援センター）は、13箇所が立地しています。
- ◆市街化区域全体にわたって立地しています。
- ◆市東部における市街化調整区域を除くほぼ全域が徒歩圏でカバーされています。
- ◆高齢者福祉施設（通所系、小規模多機能、訪問系）の徒歩圏のカバー率は98.0%、平均人口密度は42.3人/haとなり、類似都市と比較して高い水準となっています。

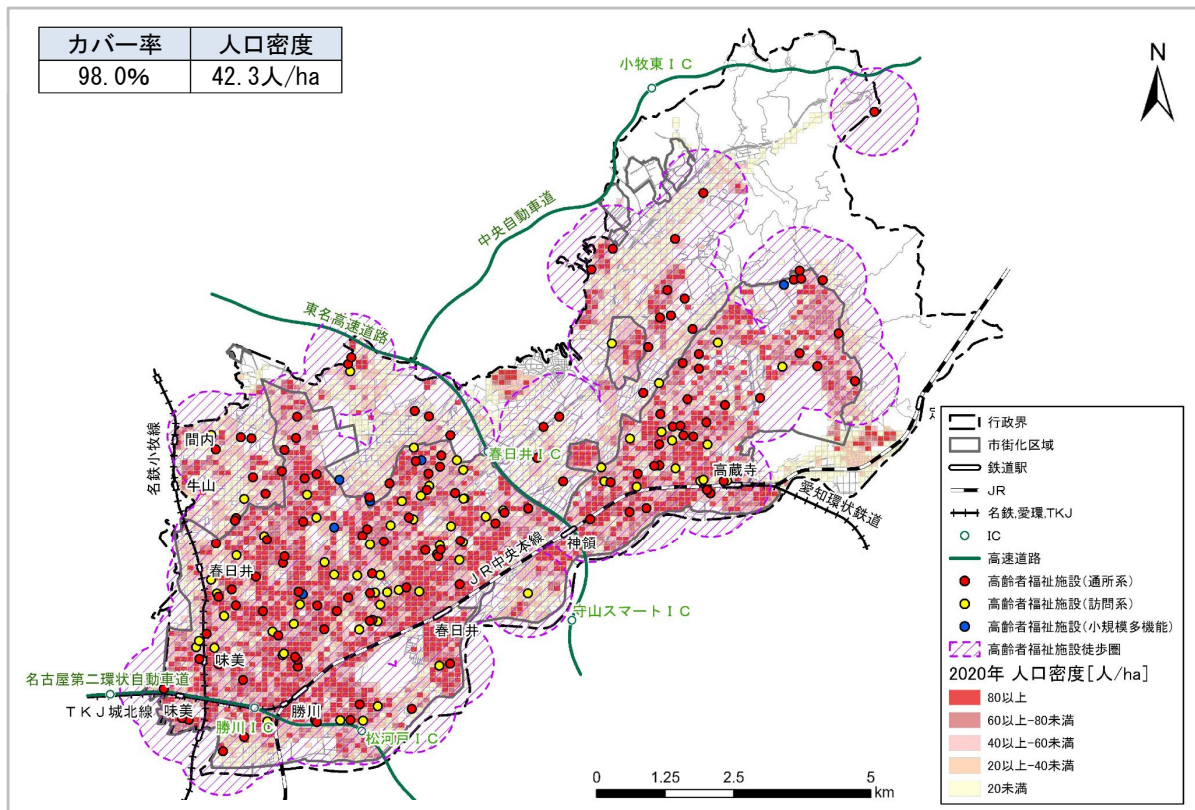
【図3-18 高齢者福祉施設（通所系、小規模多機能、訪問系）の分布現況】



資料：春日井市資料

【図3-19 高齢者福祉施設の徒歩利用圏—徒歩圏半径800m】

【備考】 徒歩圏は半径800mとして設定。通所系施設、小規模多機能施設、訪問系施設を対象。



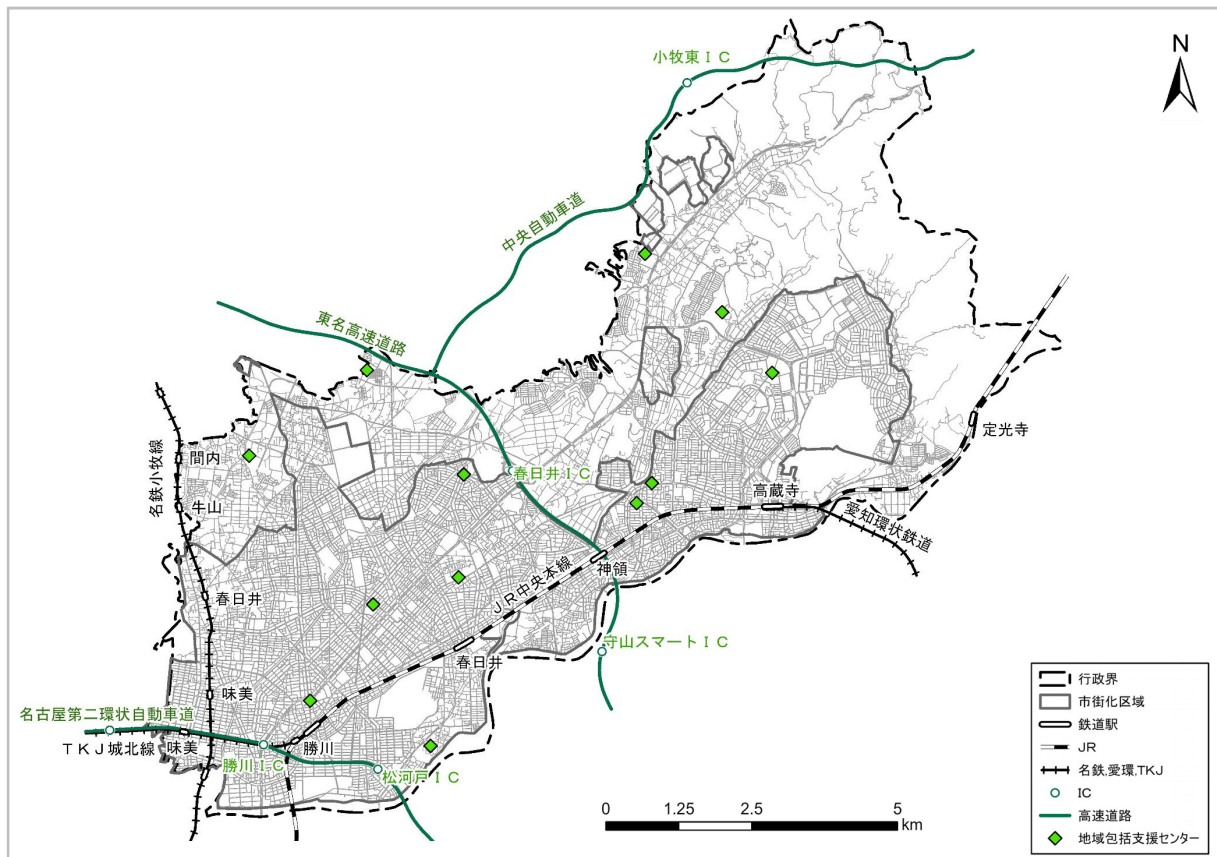
資料：春日井市資料、2020年（令和2年）国勢調査、2020年（令和2年）住民基本台帳

【表3-3 類似都市等との比較（高齢者福祉施設）】

高齢者福祉施設 徒歩圏カバー率	春日井市	全国平均	政令市	40～70万人	10～40万人	10万人以下
	98.0%	41.0%	76.1%	72.4%	66.9%	34.8%
高齢者福祉施設 徒歩圏平均人口密度	春日井市	42.3人/ha	41.8人/ha	27.3人/ha	21.8人/ha	7.3人/ha
		豊橋市	岡崎市	一宮市	豊川市	豊田市
		32.3人/ha	32.3人/ha	35.9人/ha	22.5人/ha	25.3人/ha
		安城市	小牧市			
		30.0人/ha	31.9人/ha			

【備考】 徒歩圏は半径800mとして設定。通所系施設、小規模多機能施設、訪問系施設を対象。

【図3-20 高齢者福祉施設（地域包括支援センター）の分布現況】



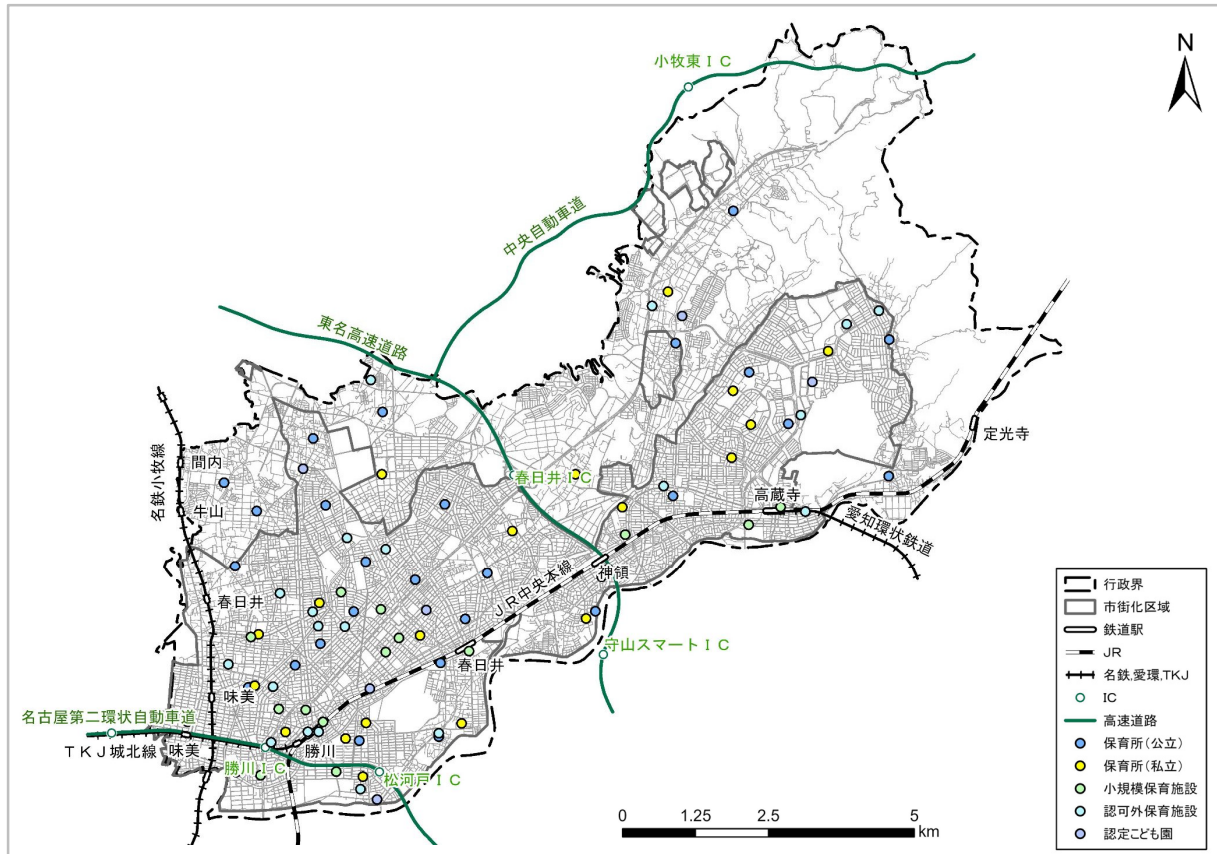
資料：春日井市資料

(3) 子育て施設

対象施設：保育所等

- ◆ 保育所等は93箇所が立地しており、保育所49箇所（公立29箇所、私立20箇所）、小規模保育施設17箇所、認可外保育施設21箇所、認定こども園6箇所となっています。
- ◆ 市街化区域のほぼ全域が徒歩圏に含まれ、5歳未満児人口（0～4歳）の徒歩圏のカバー率は97.2%となり、類似都市と比較して高い水準となっています。

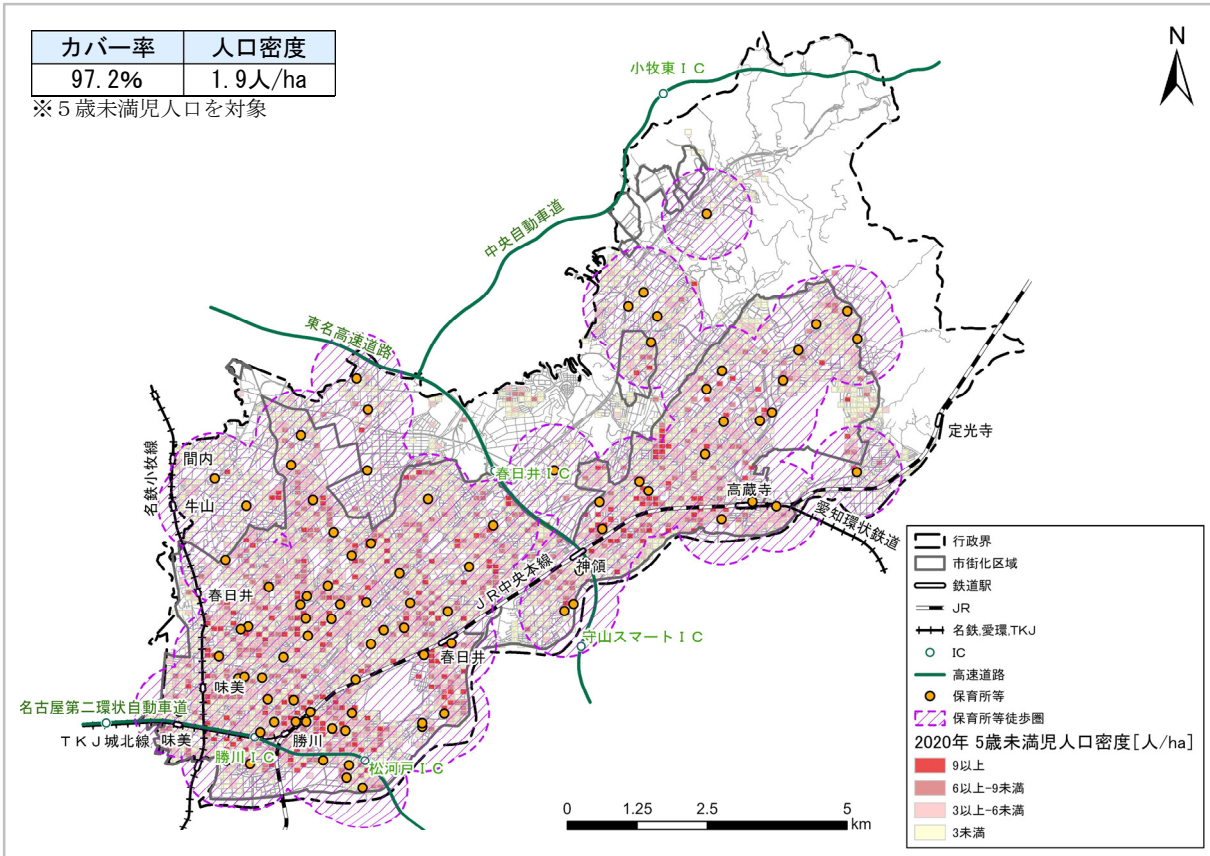
【図3-21 子育て施設（保育所等）の分布現況】



資料：春日井市資料

【図3-22 子育て施設（保育所等）の徒歩利用圏－徒歩圏半径800m、5歳未満児人口（0～4歳）】

【備考】 徒歩圏は半径800mとして設定。5歳未満児人口（0～4歳）を対象。



資料：春日井市資料、2020年（令和2年）国勢調査、2020年（令和2年）住民基本台帳

【表3-4 類似都市等との比較（保育所等）】

保育所等 5歳未満児人口 徒歩圏カバー率	春日井市	全国平均	政令市	40～70万人	10～40万人	10万人以下
	97.2%	52.1%	77.1%	68.5%	68.2%	45.0%
		豊橋市	岡崎市	一宮市	豊川市	豊田市
		3.4%	20.8%	87.6%	74.6%	7.8%
<参考> 保育所等 5歳未満児人口 徒歩圏平均人口密度	春日井市					
	1.9人/ha					

【備考】 徒歩圏は半径800mとして設定。保育所等を対象。

対象施設：子育て支援施設

- ◆子育て支援施設は、9箇所が立地しています。
- ◆5歳未満児人口（0～4歳）の徒歩圏のカバー率は32.7%となっています。

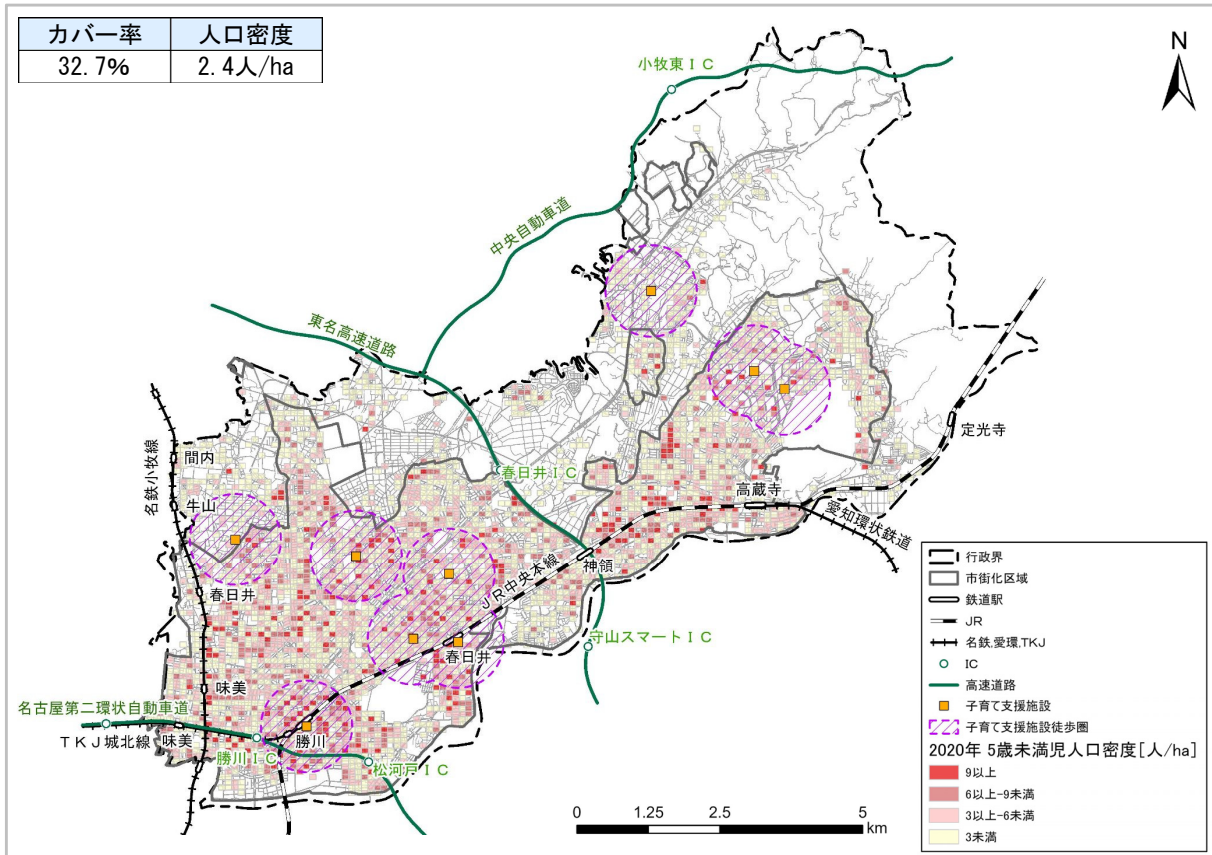
【図3-23 子育て施設（子育て支援施設）の分布現況】



資料：春日井市資料

【図3-24 子育て施設（子育て支援施設）の徒歩利用圏—徒歩圏半径800m、5歳未満児人口（0～4歳）】

【備考】 徒歩圏は半径800mとして設定。5歳未満児人口（0～4歳）を対象。



資料：春日井市資料、2020年（令和2年）国勢調査、2020年（令和2年）住民基本台帳

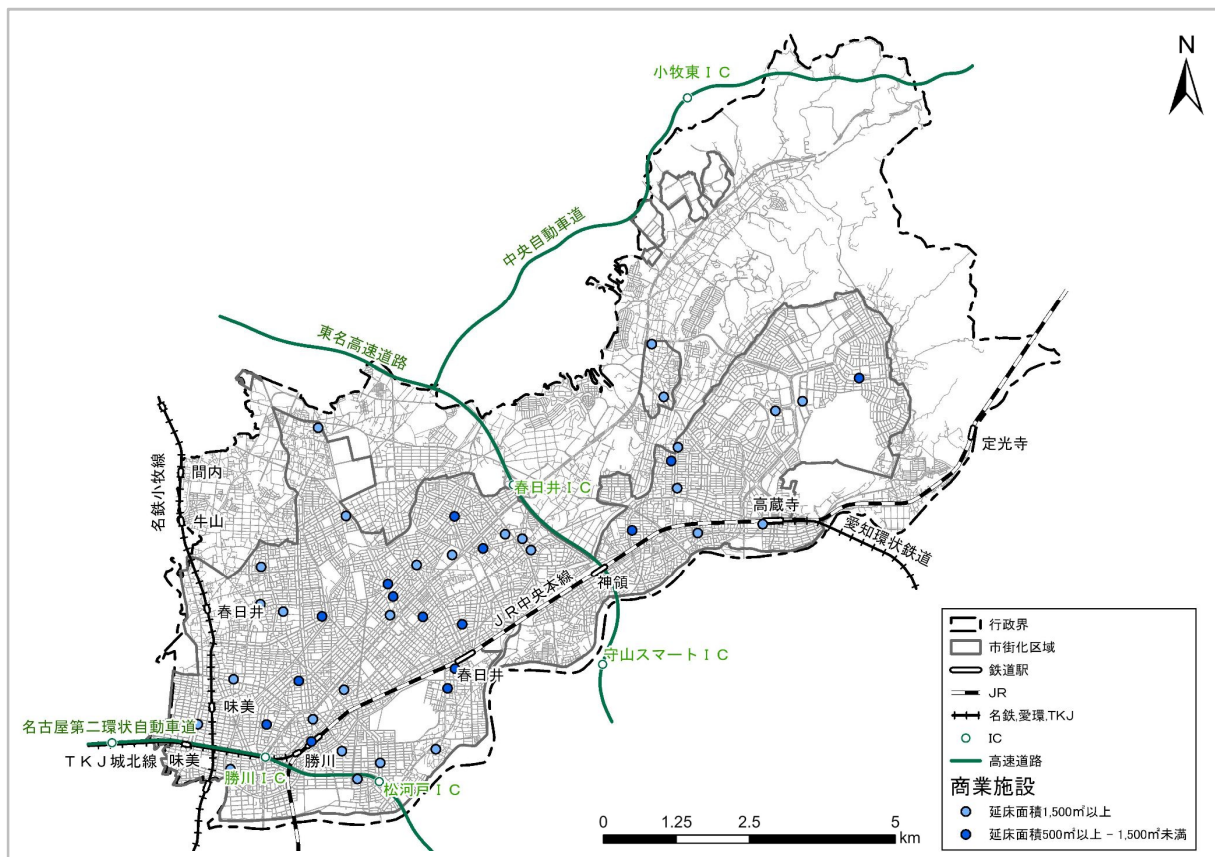
(4) 商業施設

対象施設：延床面積500㎡以上のスーパー等の商業施設

- ◆商業施設は延床面積1,500㎡以上のものが28箇所、延床面積500㎡以上1,500㎡未満のものが15箇所立地しています。
- ◆市域全体に立地がみられますが、延床面積1,500㎡以上の商業施設を対象とすると、国道19号周辺に多く立地しています。
- ◆延床面積1,500㎡以上の商業施設の徒歩圏のカバー率は68.3%と、類似都市と比較して高い水準ではありませんが、平均人口密度は55.4人/haで、類似都市と比較して高い水準となっています。
- ◆延床面積500㎡以上の商業施設を対象とすると、平均人口密度は56.7人/haとやや高くなり、カバー率は82.9%と大幅に高くなります。

※『都市構造の評価に関するハンドブック／国土交通省都市局都市計画課』では、延床面積1,500㎡以上の商業施設を対象としており、本市では延床面積1,500㎡を一つの基準として設定しています。ただし、延床面積1,500㎡未満であっても、地域の日常生活において重要な商業施設もあることを考慮し、延床面積500㎡以上1,500㎡未満の商業施設についても対象としています。

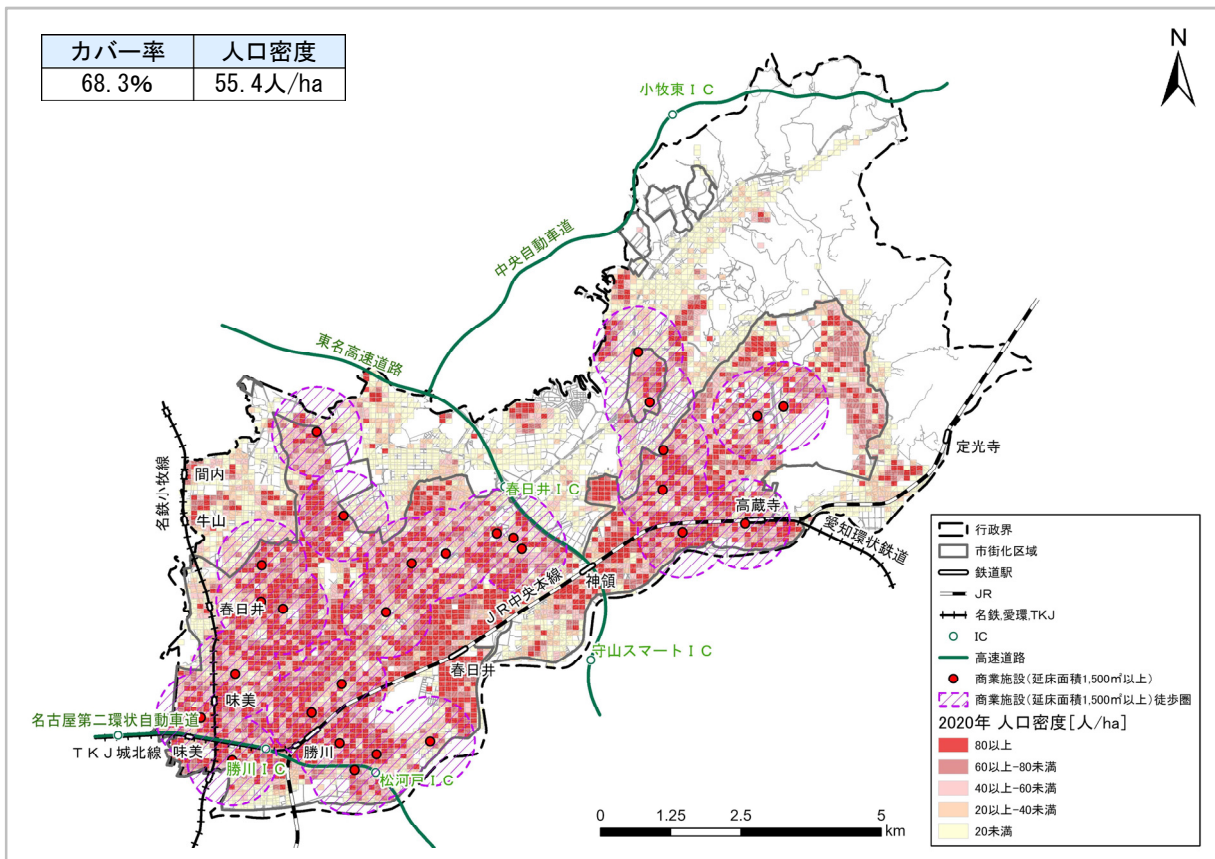
【図3-25 商業施設の分布現況】



資料：春日井市資料

【図3-26 商業施設（延床面積1,500㎡以上）の徒歩利用圏—徒歩圏半径800m】

【備考】徒歩圏は半径800mとして設定。延床面積1,500㎡以上の商業施設を対象。



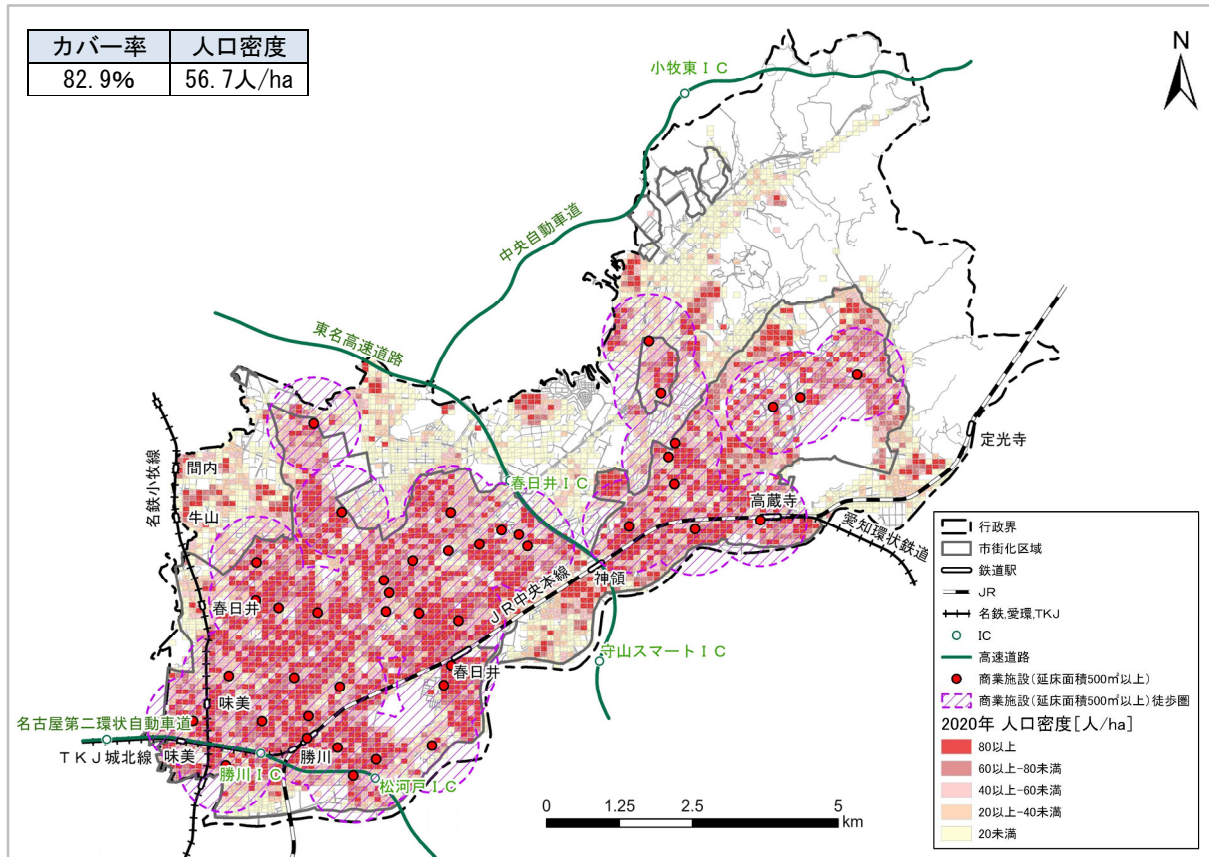
資料：春日井市資料、2020年（令和2年）国勢調査、2020年（令和2年）住民基本台帳

【表3-5 類似都市等との比較（延床面積1,500㎡以上の商業施設）】

商業施設 徒歩圏カバー率	春日井市	全国平均	政令市	40～70万人	10～40万人	10万人以下
	68.3%	40.5%	77.1%	72.5%	62.5%	31.6%
		豊橋市	岡崎市	一宮市	豊川市	豊田市
		72.4%	73.3%	65.7%	68.1%	51.5%
	安城市	小牧市				
	69.1%	74.3%				
商業施設 徒歩圏平均人口密度	春日井市	全国平均	政令市	40～70万人	10～40万人	10万人以下
	55.4人/ha	18.7人/ha	51.7人/ha	35.5人/ha	27.7人/ha	10.2人/ha
		豊橋市	岡崎市	一宮市	豊川市	豊田市
		38.0人/ha	43.8人/ha	43.3人/ha	28.9人/ha	32.5人/ha
	安城市	小牧市				
	34.8人/ha	37.8人/ha				
【備考】徒歩圏は半径800mとして設定。延床面積1,500㎡以上の商業施設を対象。						

【図3-27 商業施設（延床面積500㎡以上）の徒歩利用圏－徒歩圏半径800m】

【備考】徒歩圏は半径800mとして設定。延床面積500㎡以上の商業施設を対象。



資料：春日井市資料、2020年（令和2年）国勢調査、2020年（令和2年）住民基本台帳

(5) 医療施設

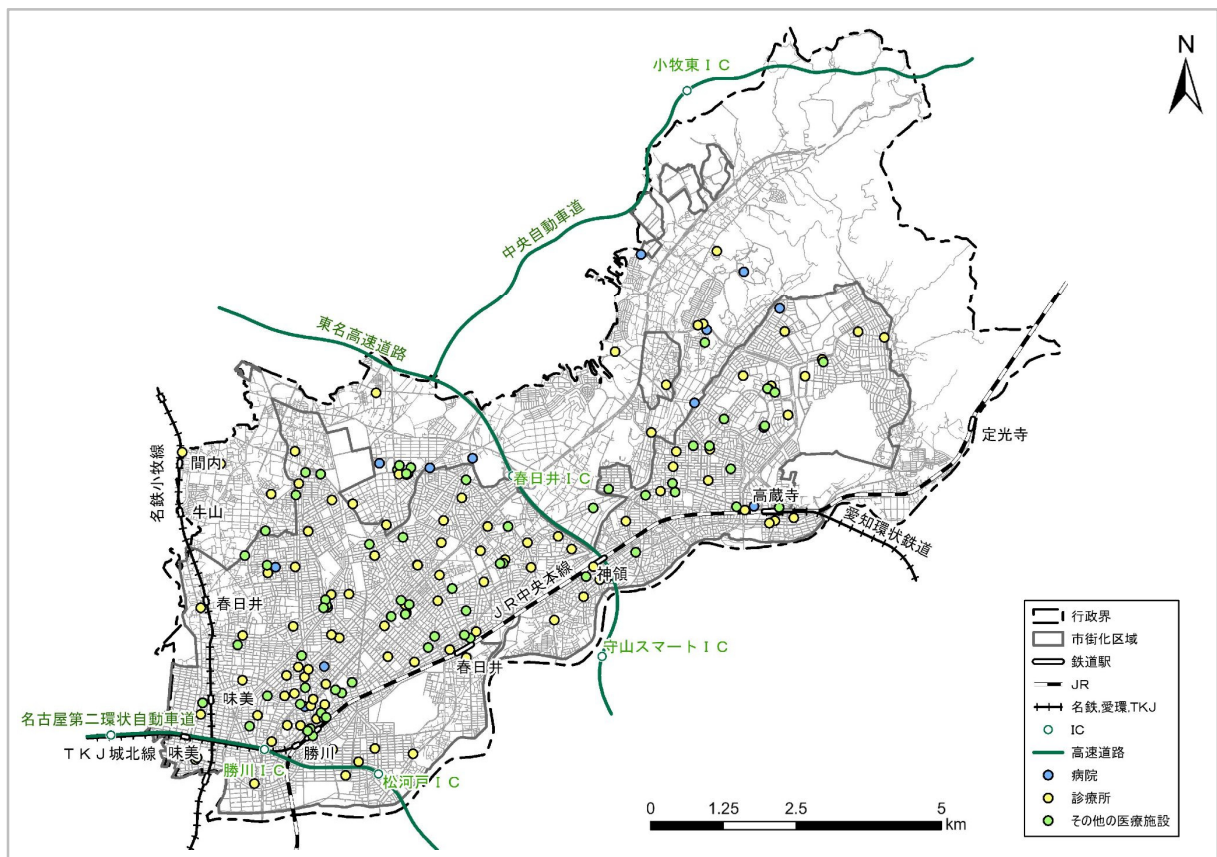
対象施設：病院（内科又は外科を有するもの）

診療所（内科又は外科を有するもの）

その他の医療施設

- ◆医療施設は、病院13箇所、診療所101箇所、その他の医療施設72箇所が立地しています。
- ◆市街化区域では、J R勝川駅周辺に集中しているほか、市街化区域全域にわたり立地しています。
- ◆市街化調整区域では、春日井市民病院の周辺や坂下地区の市街化区域周辺にまとまって立地しています。
- ◆病院及び診療所については、市東部における市街化調整区域を除くほぼ全域が徒歩圏でカバーされており、徒歩圏のカバー率は94.0%、平均人口密度は45.9人/haとなっています。類似都市と比較して高い水準となっています。
- ◆その他の医療施設を含む全ての医療施設を対象とした場合もほぼ全域が徒歩圏でカバーされており、徒歩圏のカバー率は95.1%、平均人口密度は45.5人/haとなっています。

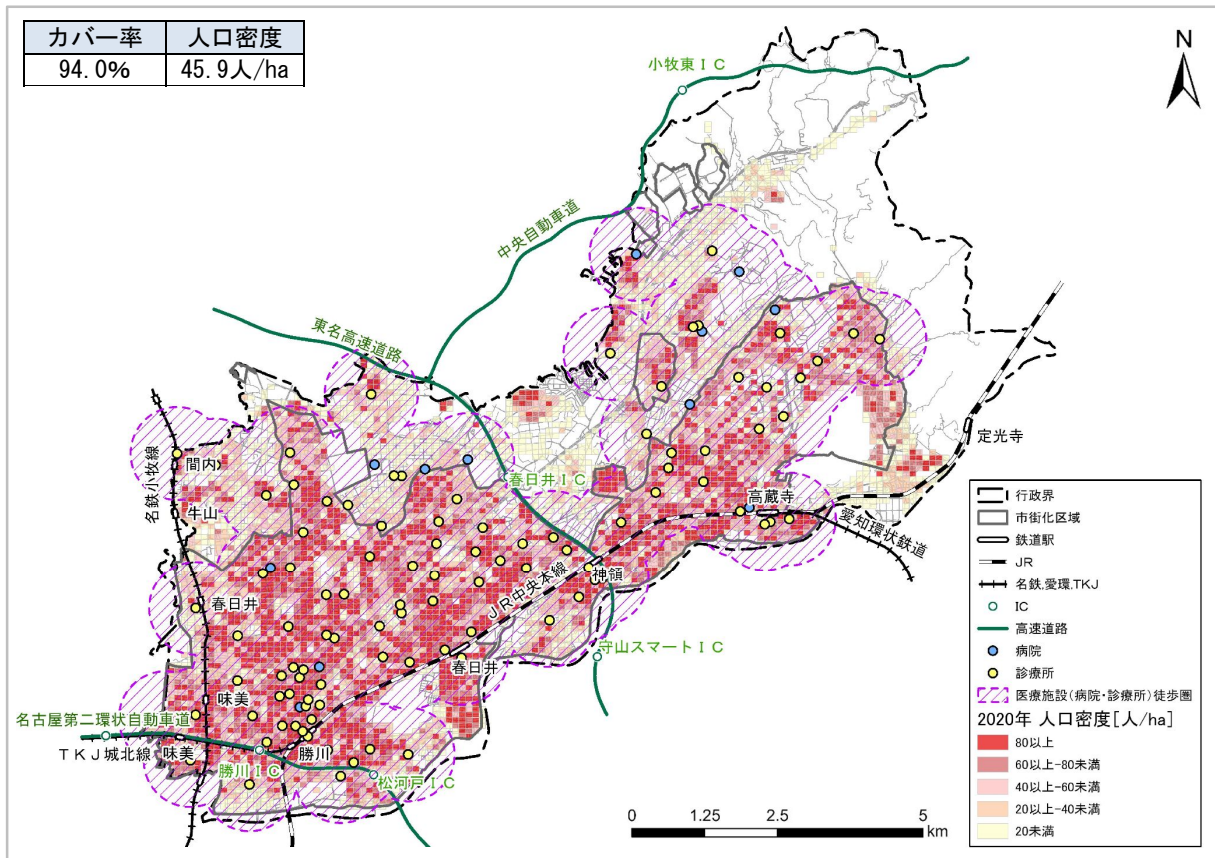
【図3-28 医療施設の分布現況】



資料：春日井市医師会ホームページ

【図3-29 医療施設（病院及び診療所）の徒歩利用圏－徒歩圏半径800m】

【備考】徒歩圏は半径800mとして設定。病院及び診療所を対象。



資料：春日井市医師会ホームページ、2020年（令和2年）国勢調査、2020年（令和2年）住民基本台帳

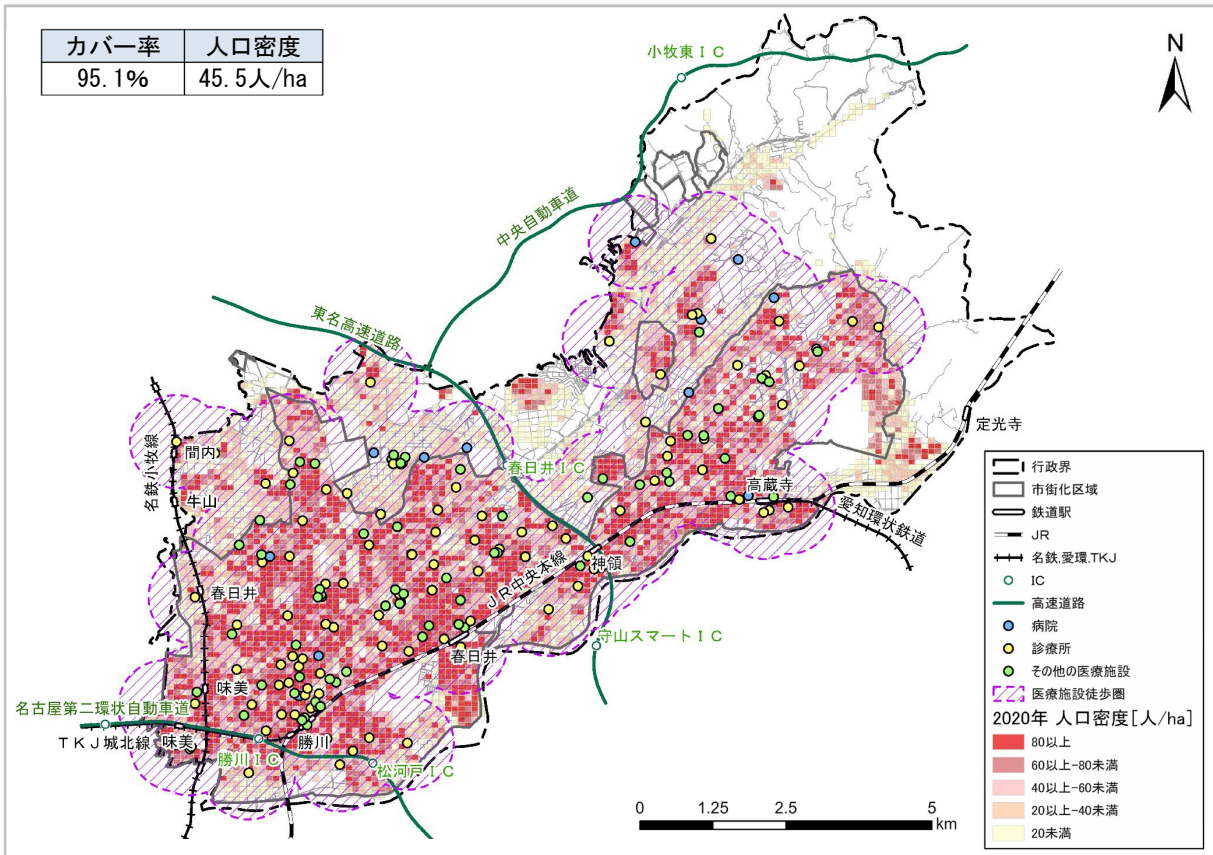
【表3-6 類似都市等との比較（病院及び診療所）】

医療施設 徒歩圏カバー率	春日井市	全国平均	政令市	40～70万人	10～40万人	10万人以下
	94.0%	62.3%	93.1%	89.7%	81.4%	54.1%
		豊橋市	岡崎市	一宮市	豊川市	豊田市
		85.3%	90.0%	95.3%	86.4%	80.1%
	安城市	小牧市				
	84.3%	92.7%				
医療施設 徒歩圏平均人口密度	春日井市	全国平均	政令市	40～70万人	10～40万人	10万人以下
	45.9人/ha	15.1人/ha	39.0人/ha	25.2/ha	21.1人/ha	8.2人/ha
		豊橋市	岡崎市	一宮市	豊川市	豊田市
		28.7人/ha	29.4人/ha	35.2人/ha	20.9人/ha	21.4人/ha
	安城市	小牧市				
	27.8人/ha	30.0人/ha				

【備考】徒歩圏は半径800mとして設定。病院及び診療所を対象。

【図3-30 医療施設（病院、診療所、その他の医療施設）の徒歩利用圏－徒歩圏半径800m】

【備考】徒歩圏は半径800mとして設定。全ての医療施設（病院、診療所、その他の医療施設）を対象。



資料：春日井市医師会ホームページ、2020年（令和2年）国勢調査、2020年（令和2年）住民基本台帳