

# 広報 春日井

2009  
No.1425  
平成21年

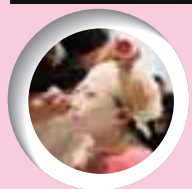
8/  
15

## 情報最前線

街づくり支援制度による第1号の  
認定団体 誕生！、動脈硬化検診  
を健康に生かそう

- 2 震度5弱～6強ってどんな揺れ方？
- 4 健康救急フェスティバル2009
- 5 大切な命を守るために
- 6 平成21年度後期市民講座

- 9 情報最前線
- 10 各種お知らせ
- 18 まちの伝言板など
- 19 緊急医など



文化フォーラム春日井で、歌舞伎独特の隈(くま)取りの化粧にかつらをかぶり、衣装を身にまとい役者になりきる「かぶき体験講座」が行われました。「絵本太功記」の十次郎に扮(ふん)した参加者は、照れながらも「母様にも婆様にも。これ、今生のいとまごい。」とせりふを口にすると、見学者から拍手を浴びていました。

# 震度5弱～6強 って どんな揺れ方？

東海地震や東南海地震…過去を振り返るとこれらの地震は100年から150年の周期で起こっていることが分かっています。では、この2つの地震が起きた場合、どれくらい揺れるのでしょうか。今回は地震の揺れと事前の対策について考えます。

## いつ起きる？大地震

東海地方を中心に発生が予想されている大地震。どの程度の確率で発生すると考えられているのでしょうか。今後30年の発生確率は、東海地震が87%、東南海地震は60～70%と言われています。また、日本各地でも大きな地震が頻発していて、いつ、どこで地震の被害に遭うか分かりません。

## どれくらい揺れるの？

東海地震と東南海地震が同時に発生した場合、市内では震度5弱～6弱の揺れが予想されています。また、市直下の地震が発生した場合、震度5強～6強の揺れが予想されています。では、この震度の揺れはどのような現象を起こすのでしょうか。

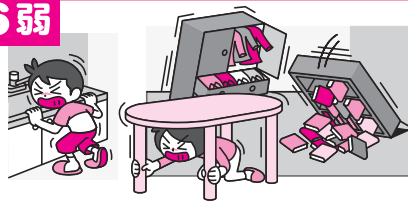
### 震度階級別の揺れの状況

#### 5弱



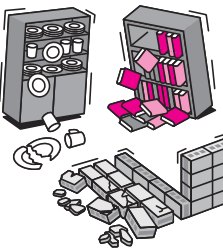
- 大半の人が、恐怖を覚え、物につかまりたいと感じる。
- 棚にある食器類や本が落ちることがある。
- 固定していない家具が移動することがあり、不安定なものは倒れることがある。

#### 6弱



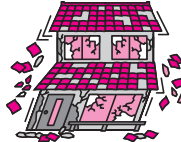
- 立っていることが困難になる。
- 固定していない家具の大半が移動し、倒れるものもある。ドアが開かなくなることがある。
- 壁のタイルや窓ガラスが破損、落下することがある。
- 耐震性の低い木造建物は、瓦が落下したり、建物が傾いたりすることがある。倒れるものもある。

#### 5強



- 物につかまらなさと歩くことが難しい。
- 棚にある食器類や本など、落ちるものが増える。
- 固定していない家具が倒れることがある。
- 補強されていないブロック塀が崩れることがある。

#### 6強



- はわないと動くことができない。飛ばされることもある。
- 固定していない家具のほとんどが移動し、倒れるものが増える。
- 耐震性の低い木造建物は、傾くものや、倒れるものが増える。
- 大きな地割れが生じたり、大規模な地すべりや山体の崩壊が発生することがある。

(気象庁ホームページより抜粋)

**揺れを実感  
してみましょ！**

8月23日(日)に白山小学校で行われる市総合防災訓練では、地震体験車「グラッキー」で実際の揺れを体験することができます。この機会にぜひ体感してみましょ。

※総合防災訓練の詳細は10ページに掲載しています。



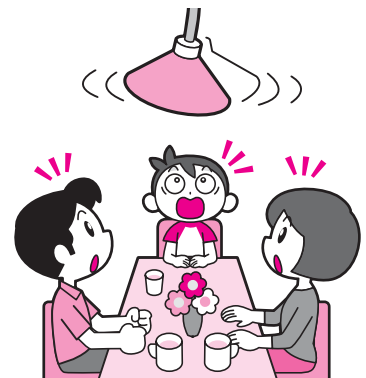
また、県では、東海・東南海地震が発生した時の皆さんの自宅の耐震の度合いなどをインターネットで調べることができる「愛知県防災学習システム(ホームページ<http://www.quake-learning.pref.aichi.jp/>)」を用意しています。システム内の「建物倒壊シミュレータ」では、大地震に対して自宅が安全か、簡単にシミュレーションすることができます。

## 揺れる前にできること

震度7を記録した阪神・淡路大震災では、死者・行方不明者が6400人、負傷者は4万3000人に上りました。その中には建物に大きな被害がないにもかかわらず、家具の転倒やガラスの散乱によって、逃げ遅れたりけがをしたりした人も多数いました。

被災時のけがを最小限にするために、家具などの転倒防止や食器の落下防止対策を図るとともに、自宅の耐震性を知り、必要な耐震改修・補強をすることも大切です。

市では、高齢者世帯などへの家具転倒防止器具の取り付けや木造住宅の無料耐震診断、耐震改修工事費の補助など、地震に備えた事業を進めています。ぜひ利用してください。



## 高齢者世帯などへの地震対策支援

寝室・居間・食堂などに設置してある家具(たんす、食器棚、書棚)の地震による転倒を防止するため、転倒防止器具(L型金具・ベルトなど)を取り付けます。

**対象**▶ 市内に住所があり、自力での取り付けが困難な次のいずれかに該当する世帯

①65歳以上の1人暮らし高齢者世帯②65歳以上の高齢者のみの世帯③障がい者のみの世帯④65歳以上の高齢者と障がい者のみの世帯 ※くぎやねじなどを使用するため、家屋所有者の承諾が必要

**費用**▶ 器具代は個人負担(申し込みの際に印鑑が必要)

**問い合わせ**▶ 高齢福祉課(☎85-6364)



みんなで楽しく体験しよう

2009

# 健康救急フェスティバル

とき

9月6日(日) 午前10時～午後3時

(催事は10時30分から ※混雑するコーナーは受け付け終了を早める場合があります)

ところ

グリーンパレス春日井

※落合公園駐車場も利用可

主催 市健康づくり推進協議会、春日井市

協力団体 市医師会、市歯科医師会、市薬剤師会 ほか7団体



## オープニングセレモニー

(午前10時～10時45分)

- ・ナゴヤゴールデンワラズ春日井によるちびっ子バトントワリングショー
- ・7021(ナナマルニイイチ)歯ッスルコンテスト表彰
- ・歯の健康家族コンクール入賞者表彰
- ・救急医療功労者表彰・救急業務協力者表彰
- ・一日救急隊長の辞令交付 など

## 屋外コーナー

- ・はしご車の試乗  
※5歳未満の子どもは試乗できません
- ・ちびっ子消防士撮影コーナー
- ・地震体験コーナー など

## ウォーキング&脳トレ!?健康クイズラリー

落合公園内の3つのポイントでクイズに挑戦しよう!全部解いたら、お楽しみ参加賞がもらえるよ。

## ○救急&キッズコーナー

- ・応急手当、AEDの使い方体験
- ・子どもの目線で世界を見よう(セーフキッズコーナー)
- ・ペーパークラフト&バルーンコーナー

## ○体・健康チェックコーナー

- ・体成分分析、足型測定、食生活点検 など

## ○見て、聞いて、作って、【春日井】を食べよう!

- ・ヘルスメイトさんと食育体験♪

## ○各種講演会

- ・「予防接種の基礎知識と新型インフルエンザへの対応」名鉄病院予防接種センター長・宮津光伸(午前10時45分から)
- ・「(仮題)高齢者に対する救命ポイント」名古屋市立大学病院医師(午後1時から)

## ○歯とくすりと健康のコーナー

- ・ガム口腔(こうくう)機能検査(先着50人)
- ・口臭測定(先着50人)
- ・はり・灸(きゅう)・マッサージの体験
- ・医師などによる各種健康相談 など

## ○手軽な運動のプチ体験 ※人数に制限があります

- ・親子で楽しくリズム体操(午前11時から)
- ・初心者歓迎!簡単エアロビクス(午後1時から)

## ○ホッとひと息 抹茶コーナー

## ○献血とドナー登録

## 同時開催!施設無料開放

・総合体育館(卓球場、第2競技場)〈☎84-7101〉 ・サンフロッグ春日井(温水プール、トレーニング室)〈☎56-2277〉 ・福祉の里レインボープラザ(浴室、トレーニング室)〈☎88-7007〉 ・保健センター(卓球台、バドミントンコート)〈☎91-3755〉 ※開放時間や持ち物などは各施設に問い合わせるかホームページを見てください

ホームページ [http://www.city.kasugai.lg.jp/iryo/sonota/kenko\\_day.html](http://www.city.kasugai.lg.jp/iryo/sonota/kenko_day.html)

事前の問い合わせ▶健康増進課(☎85-6167)、消防総務課(☎85-6374)

当日の問い合わせ▶フェスティバル本部(☎090-1620-5979)