

広報 春日井

2009
No.1411
平成21年

1/
15

情報最前線

有料広告を募集します、4月から
公共施設の休館日と開館時間が変わります

など

- | | | | |
|---|---------------------|----|---------------|
| 2 | 第38次実施計画がまとまりました | 10 | Photo ホット ほっと |
| 4 | 災害が起きたら…どうやって連絡をとる？ | 11 | 各種お知らせ |
| 6 | 4月から行政組織が変わります | 22 | まちの伝言板など |
| 8 | 年金所得者・給与所得者の還付申告の案内 | 23 | 緊急医など |
| 9 | 情報最前線 | | |



藤山台保育園の園児たちが、近くのデイサービスセンターを訪ね、おじいさん・おばあさんに歌やハンドベルの演奏、肩たたきをプレゼントしました。待っていたおじいさん・おばあさんも園児たちと楽しそうに歌を合唱していました。北風は吹いていても、心は温くなる冬の1コマでした。

第38次実施計画がまとまりました

第38次実施計画では、第五次総合計画に掲げる将来像「人と地域が輝き、安全安心で躍動する都市」の実現に向け6つの目標を達成するため、48の基本施策に掲げられた施策の方向性のもとに、計画期間中の3か年（平成21年度～23年度）に実施を予定する事業の内容を明らかにしました。ここでは、そのうちの主な事業を紹介します。

目標 1

誰もが安全安心に、いきいきと暮らせるまち

地域での支えあいを大切に、市民一人ひとりが健康に暮らすことができ、また、災害や犯罪などに対する安全が確保され、誰もが安心して暮らせるまちづくりを進めます。

- 動脈硬化検診の開始
- 総合保健センター施設整備についての調査研究
- 市民病院電子カルテシステムの整備
- 認知症家族介護教室の開催
- 介護予防サポーター・ポイント制度の創設
- 障がい者生活支援センター相談の拡充
- 計画的な下水路整備、排水路整備による治水対策の推進
- 救急救命士養成、消防車両整備による消防、救急、救助業務の充実
- JR勝川駅周辺の放置自転車対策



命を守るための厳しい訓練

目標 2

子どもが健やかに育ち、生きる喜びを感じられるまち

安心して子どもを育てられる環境が整い、子どもが学校や家庭、地域に見守られ、いきいきと成長できるまちづくりを進めます。



身近な場での育児サークル

- 子育て支援活動を行うサークルへの支援
- 休日保育の開始
- 病後児保育の拡大
- 障がい児保育の拡大
- 既設保育園の計画的な建て替え
- 市立小中学校校舎等の耐震補強
- 少人数指導講師やチームティーチング講師の増員
- 青少年にふれあいの機会と場の提供を行う団体への支援
- 親学講座の開催

目標 3

つながりと信頼を深め、みんなの力で地域社会をつくるまち

地域でのふれあいや文化活動、スポーツ活動が活発で、市民相互の信頼ときずなが深まり、地域を大切にするまちづくりを推進します。

- さまざまな知識や技術を有する市民への活躍の場の提供
- 子どもの家の増設
- 外国人住民向け伝統文化体験教室などの開催
- 市民協働事業支援制度の創設を検討
- DV相談の充実
- 「書のまち春日井」の発信
- 文化財ボランティアの育成



春日井まつりでの野外大揮ごう大会

目標 4

にぎわいと活力に満ち、未来に輝くまち

地域の特性を活かした交流拠点の形成や都市再生の取組、活発な経済活動による雇用の拡大と新たな地域資源の活用などにより、活力に満ちたまちづくりを推進します。

- JR春日井駅周辺の整備
- 名鉄味美駅周辺の整備
- JR勝川駅周辺の整備
- 幹線道路の整備
- 見直し路線によるかすがいシティバスの運行
- 高蔵寺ニュータウンの再生に向けた検討
- 企業誘致、企業の育成・活動支援、創業支援の推進
- 若年者などの就業と市内企業の人材確保の支援
- 商店街活性化のための支援



かすがい発見・ビジネスフォーラム

目標 5

快適で美しく、いつまでも住み続けたい循環型のまち

良質な都市環境の整備とともに緑豊かな自然環境の保全や創出に配慮し、便利さとゆとりとうるおいが調和したまちづくりを進めます。



飲料缶などの資源回収

- 土砂等の埋立てに関する条例(仮称)の制定
- ごみステーションからの資源持ち去り防止対策
- 次期最終処分場整備のための調査
- 都市計画マスタープランの策定
- 街づくり支援制度の開始
- 土地区画整理事業の計画的な推進
- 下水道基本計画の見直し
- 公共下水道施設の耐震化対策

目標 6

効果的で効率的な自立した都市経営

効果的かつ効率的な行政運営と市民との協働を推進し、市民の満足度を高め、健全で持続可能な財政運営に努めます。

- 地元大学との連携の推進
- 情報セキュリティ対策の強化
- 経営管理システムの運用
- 行政改革基本方針の実施
- 地区懇談会の開催



大学との連携講座

※実施計画の全文は、市ホームページ、市役所情報コーナー、坂下出張所、東部市民センター、各ふれあいセンター、各公民館、図書館で見ることができます。

ホームページ <http://www.city.kasugai.lg.jp/seisaku/plan/index.html>

災害が起きたら… どうやって連絡をとる？

シリーズ

災害を考える vol.16

災害は、いつどこでどんな状況で発生するか分かりません。家族みんなが一緒にいるとも限りません。もしかしたら、自分だけが離れた場所にいるときかもしれないし、子どもだけが家にいるときや出掛けているときかもしれません。災害が起きたとき、あなたはどうやって家族や大切な人たちに連絡をとりますか？

災害用伝言ダイヤル「171」

忘れていない(171)?で覚えましょう

災害発生時は、電話などが繋がりにくい状況になります。災害用伝言ダイヤル「171」は、被災地とほかの地域との「声の伝言板」です。被災地の人から録音した安否などに関する情報をほかの地域の人が聞いたり、ほかの地域の人から被災地の人へメッセージを送ったりすることができます。

…録音 …再生

1
花子です。けがもなく無事です。今、〇〇小学校に避難しているよ。

安否を伝えよう



6
お父さんも、今から〇〇小学校へ向かうよ。おじいさんたちだけで、無事を確認して安心しました。何か必要なものはあるかな？

5
おじいさんたちだけで、無事を確認して安心しました。何か必要なものはあるかな？

安否を確認したい

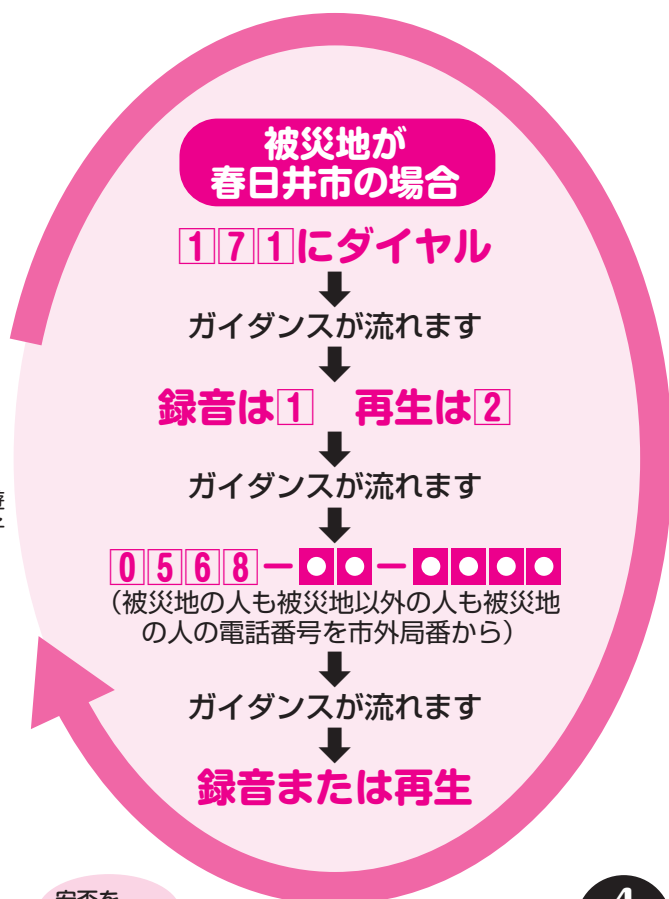


4
花子です。けがもなく無事です。今、〇〇小学校に避難しているよ。お父さんも、今から〇〇小学校へ向かうよ。

2
花子です。けがもなく無事です。今、〇〇小学校に避難しているよ。



3
お父さんも、今から〇〇小学校へ向かうよ。



- 一般加入電話(ダイヤル式・プッシュ式)、公衆電話、携帯電話、PHS(一部事業者を除く)から利用できます
- 伝言蓄積数には限りがあります(最大10件)
- 伝言保持時間48時間
- 利用にあたっては、発信場所から被災地までの通話料がかかります

体験利用でいざというときに備えよう

実際に災害用伝言ダイヤルを使って練習してみましょう。30秒という限られた時間内に何を伝えたらよいか、前もって練習しておくといざというときに慌てなくてすむかもしれません。大人だけでなく、子どもと一緒にやってみてください。※体験利用時の伝言保持時間は6時間です。



体験期間(毎年)▶○ボランティア週間(1月15日午前9時～21日午後5時) ○毎月1日午前0時～2日午前0時
○1月1日午前0時～3日午前0時 ○防災週間(8月30日午前9時～9月5日午後5時)

災害用ブロードバンド伝言板「web171」

NTT西日本では、電話(音声)による災害用伝言ダイヤルに加え、新たにブロードバンド時代にふさわしい伝言情報(テキスト、音声、画像)の登録・閲覧を可能とする「災害用ブロードバンド伝言板」システムを提供しています。

ホームページ <http://www.ntt-west.co.jp/dengen/web171/index.html>

問い合わせ▶市民安全課(☎85-6072)

2月1日(日)から、市ホームページに防災・緊急情報を集約したサイトを開設します



市では、市ホームページに災害時の緊急情報を集約した「春日井市防災・緊急情報」を開設します。災害時には、発生状況や避難勧告などの情報を随時更新していきますので利用してください。



入口▶市ホームページトップページ左上にある「いざというときに」から市ホームページ <http://www.city.kasugai.lg.jp/>



掲載内容

○災害発生状況○避難所開設情報○避難準備・勧告・指示情報
○避難所一覧○気象警報・注意報情報○雨量・土砂災害防災情報
○河川情報○地震情報○道路規制情報○交通機関・ライフライン情報

また、市公式モバイルサイトトップページにある「緊急情報」から避難所開設情報なども発信しています。

市公式モバイルサイト <http://mobile.city.kasugai.lg.jp/>

アドレスを直接入力するか、QRコードを読み取ることができる携帯電話の場合は、右のQRコードを利用してください。



問い合わせ▶広報広聴課(☎85-6037)

4月から 行政組織が**変**わります！

市では、分かりやすく効果的で効率的な行財政運営を行うため、行政組織を見直します。今回は各部の名称などの変更と事務内容についてお知らせします。

次の基本的な考え方により見直しをします

- ・政策形成に必要な研究・調査活動の充実と迅速な政策決定を推進する
- ・企業活動および企業立地を支援し、経済振興による健全な財政基盤づくりを推進する
- ・文化およびスポーツの振興と生涯学習の推進を重視し、一体に推進する
- ・医療保険と福祉医療事務の一元化および次世代育成支援施策を総合的に推進する
- ・将来にわたる都市計画を重視し、都市拠点の整備と魅力ある住環境の整備を推進する

変更となる部と事務内容

現在	変更後	主な事務内容
市長室 企画調整部	企画政策部	<ul style="list-style-type: none"> ・総合計画の策定や検証に関すること ・重要な施策や総合的な行政についての企画立案と総合調整に関すること ・市長の指示する政策の研究に関すること
市民経済部	市民生活部	<ul style="list-style-type: none"> ・市民活動の推進に関すること ・男女共同参画に関すること ・消費生活と市民相談に関すること ・戸籍や住民基本台帳、外国人登録に関すること
	産業部	<ul style="list-style-type: none"> ・産業の振興と活性化に関すること ・勤労者福祉に関すること ・観光に関すること
——	文化スポーツ部	<ul style="list-style-type: none"> ・文化の振興に関すること (企画調整部から変更) ・スポーツの普及や振興に関すること (教育委員会事務局から変更) ・生涯学習の推進に関すること (教育委員会事務局から変更) ・ふれあいセンターと公民館に関すること (ふれあいセンターは市民経済部、公民館は教育委員会事務局から変更)
健康福祉部	健康福祉部	<ul style="list-style-type: none"> ・健康の増進と保健衛生に関すること ・高齢者と障がい者の福祉に関すること ・生活困窮者の支援に関すること ・保険医療と年金に関すること (市民経済部から変更)
	青少年子ども部	<ul style="list-style-type: none"> ・次世代育成支援に関すること ・青少年と児童に関すること ・母子家庭などの支援に関すること ・母子保健に関すること ・保育に関すること

現在	変更後	主な事務内容
建設部	まちづくり推進部	<ul style="list-style-type: none"> ・都市拠点の整備に関する事 ・土地区画整理に関する事 ・建築指導と開発指導に関する事
	建設部	<ul style="list-style-type: none"> ・道路、河川などの土木に関する事 (河川について上下水道部から変更) ・公園、緑地などに関する事 ・公共施設の営繕と住宅に関する事

変更のない部と事務内容 (一部、事務内容の変更があります)

部名	主な事務内容
総務部	<ul style="list-style-type: none"> ・行政一般と人事に関する事 ・防災と安全なまちづくりに関する事 ・公共交通と交通安全に関する事 (企画調整部から変更)
財政部	<ul style="list-style-type: none"> ・財政運営に関する事 ・市税の賦課と収納に関する事
環境部	<ul style="list-style-type: none"> ・自然環境と生活環境の保全に関する事 ・公害対策に関する事 ・ごみの減量と資源化に関する事
勝川地区総合整備室	<ul style="list-style-type: none"> ・勝川地区の総合整備に関する事
市民病院事務局	<ul style="list-style-type: none"> ・病院の庶務や職員に関する事 ・医療事務に関する事
上下水道部	<ul style="list-style-type: none"> ・水道の業務に関する事 ・下水道の業務に関する事
会計管理者	<ul style="list-style-type: none"> ・会計事務に関する事
消防本部	<ul style="list-style-type: none"> ・消防事務に関する事
教育委員会事務局	<ul style="list-style-type: none"> ・教育委員会の事務に関する事
議会事務局	<ul style="list-style-type: none"> ・議会の事務に関する事
監査事務局	<ul style="list-style-type: none"> ・監査委員の事務に関する事

課などの変更については、3月15日号の広報春日井でお知らせします。

年金所得者・給与所得者の還付申告の案内

社会保険料控除、医療費控除、住宅借入金等特別控除などを受ける人や中途退職により年末調整ができなかった人を対象に、所得税(国税)の還付申告の受け付けを行います。2月16日(月)からの確定申告期間中でも還付申告をすることができますが、大変混雑が予想されますので、できるだけ次の期間に申告してください。

【春日井会場】

と き▶2月12日(木)～13日(金)午前9時～午後4時
 ところ▶グリーンパレス春日井 ※かすがいシティバスはあとふるライナー施設連絡東西線や病院循環東部線など公共交通機関を利用してください。

【小牧会場】

と き▶2月12日(木)～13日(金)午前9時～午後5時
 ところ▶小牧勤労センター
 ※会場が昨年と変わりましたので注意してください。

【広域還付申告センター】

と き▶2月3日(火)～6日(金)午前9時15分～午後5時(最終日は正午まで)
 ところ▶金山総合駅北口アスナル金山内、アスナルホール(名古屋市中区) ※広域還付申告センターでは、申告書用紙の交付、パソコンを利用した申告書の作成、申告書の受け付け(仮收受)のみを行います。

対 象▶源泉徴収票の源泉徴収税額に記入のある人で
 ○年金所得者で、国民健康保険料などの所得控除を受ける人
 ○給与所得者で、医療費控除や新たに住宅借入金等特別控除などを受ける人
 ○会社を中途退職し年末調整を受けられなかった人など

必要な書類▶給与や年金の源泉徴収票、印鑑(認め印可)、還付金の振込先の分かるもの(金融機関名と口座番号、申告者本人の口座に限る)、筆記用具、計算用具のほかに次の書類が必要

控除名	必要な書類など
医療費控除	支払った医療費の領収書や医療費を補てんする保険金などが分かるもの
社会保険料控除	社会保険料(国民年金保険料)控除証明書 など
障がい者控除	身体障がい者手帳や療育手帳、障がい者控除対象者認定書 など
生命保険料控除	生命保険料支払証明書
地震保険料控除	地震保険料支払証明書
住宅借入金等特別控除	※税務署発行の「住宅借入金等特別控除を受けられる方へ」を参照してください。

※申告書や申告の手引きなどは、市民税課、坂下出張所、東部市民センター、各ふれあいセンター、各公民館、ルネック市民サービスコーナーで1月23日(金)以降に配布しますが、数に限りがありますので、申告書が作成できる国税庁のホームページを利用してください。

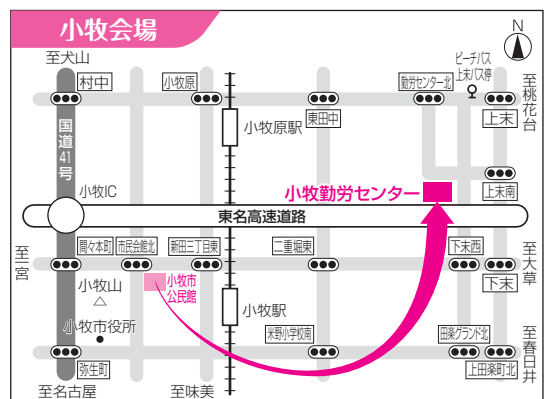
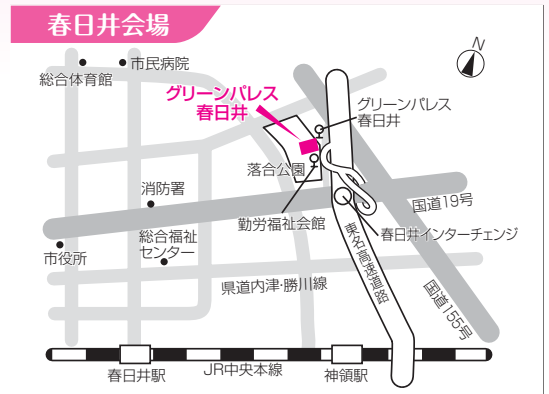
申告会場では、会場に用意した手引書を参考に、自分で申告書を作成して提出します。分からないことは会場の職員に確認してください。

【自宅のパソコンで申告書が作成できます】

国税庁のホームページ(<http://www.nta.go.jp>)の画面の指示に従って金額などを入力することで還付金額が分かり、さらに申告書も作成できます。また、e-Tax(国税電子申告・納税システム)を利用して申告した場合には、所得税から最高5000円を控除することができます(平成19年分の申告で控除を受けた人を除く)。利用には、事前に税務署へ開始届出書の提出(インターネットでも可)やインターネットに接続可能なパソコンのほか住民基本台帳カード、電子証明書、ICカードリーダライター(3000円程度)が必要です。

確定申告については2月1日号の広報春日井でお知らせします。

問い合わせ▶市民税課(☎85-6093)、小牧税務署(〒485-8651小牧市中央1-424、☎72-2111)





有料広告を募集します

市内の小中学校で配布している学校給食献立表に広告を掲載する広告主を募集します。

掲載期間▶4月～7月(1学期分)

広告掲載位置▶給食献立表表
面下部

規格▶1色刷・黒、縦40mm
×横85mm

枠数▶1枠

作成部数▶2万9000枚

掲載料▶入札により決定

掲載基準▶市広告掲載要綱および市学校給食献立表
広告掲載要領、市学校給食献立表広告主
募集要項

申し込み▶1月19日(月)～2月13日(金)に、申込書(市
ホームページに用意)に必要事項を記入
して、執務時間中に直接、学校給食セン
ター(☎32-9400)へ ※2月27日(金)に
入札を実施し、広告主を決定



ホームページ <http://www.city.kasugai.lg.jp/seisaku/koukokujigyou/koukokujigyouno.html>

4月から公共施設の休館日と開館時間が変わります

休館日

○各ふれあいセンター、各公民館

3月31日(火)まで…祝休日の月曜日は開館

4月1日(水)から…月曜日はすべて休館

※東部市民センターとその図書室は、今までどおり祝休日にあたる月曜日は開館

開館時間

○東部市民センター、各ふれあいセンター、各公民館、総合福祉センター、サン・アビリティーズ春日井、保健センター、ハーモニー春日井

3月31日(火)まで…午後9時30分(ハーモニー春日井は10時)に閉館

4月1日(水)から…夜間に利用がない日は午後5時に閉館

※詳しくは各施設にお問い合わせください。

問い合わせ▶行政経営課(☎85-6063)

学校体育館・武道場開放の受け付け

皆さんの、健康の保持増進・体力の向上を図るため、スポーツ活動の場として市立小中学校の体育館や武道場を開放しています。

開放日時▶4月1日～平成22年3月15日(12月29日～1月3日と学校などの使用日を除く)

対象▶市内在住か在勤の人で組織する次の条件を満たす10人以上の団体

○成人の責任者1人と副責任者2人を有すること○年間を通して決まった曜日、種目で毎週使用すること○営利目的での使用、政治活動、宗教活動を行わないこと

施設	時間	利用料
小学校の体育館	○平日午後6時～9時 ○土・日曜日午前9時～正午、午後1時～4時、午後6時～9時	1回500円 (丸田小・出川小は800円)
中学校の体育館	午後7時～9時	1回800円
中学校の武道場	午後7時～9時	1回500円

申し込み▶1月19日(月)～30日(金)の市役所執務時間中に、所定の用紙(生涯学習スポーツ課に用意)に記入して、生涯学習スポーツ課(☎85-6452)へ ※21日(水)・26日(月)は午後8時まで受け付け。郵送での用紙請求や申し込みは不可

Photo ホットほっと

12/22

月

勝川・味美ちよい乗りバス 「かっちい」出発進行!

(勝川駅前まちづくり事務所)

勝川駅前・味美商店街を中心に巡回運行する地域コミュニティバス「かっちい」の出発式が行われました。このバスは商店街連合会が商店街の活性化を目指して路線バス事業に取り組んで実現したもので、全国的にも珍しい例です。今後、地域の皆さんの足としての活躍が期待されます。



運行初日、早速利用する市民の皆さん

12/9

火

新しい子育て支援サロン誕生

(勝川南部学習等供用施設)

昨年9月、1人の母親が社会福祉協議会に「自分の住む地域にもサロンを開催してほしい」と相談したことがきっかけで、この日、地区社会福祉協議会では13番目の子育て支援サロン「スマイルキッズ勝川」が発足しました。この日に向けて町内会の回覧板で呼び掛けたところ、地域に住む39組もの親子が訪れました。スタッフも地域の人が務め、新たな交流の場となりそうです。



輪になって自己紹介



牛乳パックを使ったおもちゃ作り



お知らせ

小学校に入学する人に就学通知書を送付

入学する小学校を指定した「就学通知書」を1月末までに送付します。届かないときは、学校教育課へ連絡してください。 ※外国籍で入学を希望し、まだ教育委員会に申請していない人や、転居予定の人は、連絡してください。

対象▶平成14年4月2日～15年4月1日生まれの子ども

問い合わせ▶学校教育課(☎85-6441)

食育推進計画策定委員会の公開

とき▶1月20日(火)午後2時から

ところ▶市役所1002会議室

定員▶6人(先着順)

問い合わせ▶農政課(☎85-6236)

都市計画マスタープラン策定委員会の公開

とき▶1月29日(木)午前10時から

ところ▶市役所第3委員会室

定員▶10人(先着順)

問い合わせ▶都市政策課(☎85-6264)

常任委員会

とき▶○文教経済委員会…2月2日(月)午前9時から
○建設委員会…2月3日(火)午前9時から
○厚生委員会…2月4日(水)午前9時から
○総務委員会…2月5日(木)午前9時から
※日程は変更になる場合あり

ところ▶市役所全員協議会室

傍聴を希望する人は当日午前8時30分から45分までに議会事務局に来てください。 ※5人を超えたときは抽選

問い合わせ▶議事課(☎85-6492)

環境審議会の公開

とき▶2月12日(木)午後2時から

ところ▶市役所304・305会議室

定員▶10人(先着順)

申し込み▶1月29日(木)から、環境政策課(☎85-6216)へ

市民アンケート調査に協力してください

市では、これからの社会を担う子どもを育成する施策を総合的かつ計画的に推進する後期の次世代育成支援対策行動計画を策定するにあたって、ニーズの把握などをするため、「次世代育成1万人アンケート」を1月下旬に実施します。アンケート用紙が届いた人は、調査に協力をお願いします。

問い合わせ▶子ども政策課(☎85-6206)

サンフロッグ春日井(温水プール)臨時休場

温水プールは設備点検と水抜き清掃のため、2月2日(月)から20日(金)まで休みます。なお、トレーニング室は利用することができます。 ※月曜日は休場

問い合わせ▶サンフロッグ春日井(☎56-2277)

全国大会等スポーツ競技大会出場者激励費

全国大会などのスポーツ競技大会に出場する選手に激励費を交付します。

対象大会▶○国際規模の競技大会○全国規模の競技大会(国民体育大会、文部科学省か(財)日本体育協会か同協会加盟団体が主催(共催)する全国規模の大会)

交付対象▶○個人…市内在住か在勤、在学の人○団体…過半数が市内在住か、在学のいずれかで構成された団体

交付条件▶予選か記録会、選考会を経た対象大会で(国や県の代表は除く)同一大会において市から派遣費などの支給を受けていないこと

		金額
国際規模	個人	2万円
	団体	2万円×市内在住か、在勤、在学の人数(上限20万円)
全国規模	個人	5000円
	団体	5000円×市内在住か、在勤、在学の人数(上限5万円)

申し込み▶対象大会に出場が決定してから大会終了後30日以内に、申請書(生涯学習スポーツ課に用意)に必要な書類を添えて、生涯学習スポーツ課(☎85-6452)へ ※制度や申請書類などの詳細は問い合わせください。

2月の献血

とき	ところ
7(土)10:00～16:00	清水屋春日井店
14(土)10:00～16:00	カーマ松河戸店
21(土)10:00～16:00	西友勝川店

対象▶16～69歳の人 ※65歳以上の人は健康を考慮し、60～64歳の間に献血経験がある人に限定

問い合わせ▶生活医療課(☎85-6191)か県赤十字血液センター(☎0561-84-1131)

福祉作業所授産事業

とき▶毎週木・金曜日午前10時～午後2時 ※3月27日(金)まで

ところ▶総合福祉センター

内容▶石焼き芋の販売 ※予約可

問い合わせ▶福祉作業所(☎83-2955)

野焼きはやめましょう

法令で規定された構造の焼却炉以外でごみを焼却することは、原則禁止されています。ドラム缶などでの焼却や穴を掘っての焼却などの野焼きは、有害物質の排出や大気汚染、火災の危険があり、周辺の住民に大変迷惑となります。

ごみは、決められた収集日にごみステーションに出し、雑草や落ち葉などは堆肥(たいひ)化するなどして野焼きを行わず、地域環境を守りましょう。

問い合わせ▶環境保全課(☎85-6217)



催し

わくわく工作ランド

とき▶1月18日(日)午前9時30分～11時30分

内容▶ハングライダーを作る

対象▶市内在住の幼児(保護者同伴)と小中学生

ところ・問い合わせ▶総合福祉センター内、児童センター(☎87-6866)

協力▶チルドレン

文化財防火訓練

とき▶1月22日(木)午前10時から(雨天中止)

ところ▶密蔵院(熊野町)

内容▶文化財防火デーにちなんで、密蔵院多宝塔(重要文化財)の火災を想定して初期消火訓練や一斉放水を行う

問い合わせ▶文化財課(☎33-1113)

なつかしの映画劇場

とき▶1月24日(土)午前10時～正午

題目▶「恍惚の人」

ところ・問い合わせ▶知多公民館(☎32-8988)

子ども環境シンポジウム

とき▶1月24日(土)午後1時30分～4時

ところ▶エコメッセ春日井

内容▶環境活動に取り組んでいる小学生による活動状況の発表と発表者の交流会および県環境調査センターの環境講座

問い合わせ▶環境政策課(☎85-6216)

読み聞かせの会

とき▶1月24日(土)午後2時～2時30分

内容▶絵本と紙芝居の読み聞かせをする

対象▶市内在住の幼児(保護者同伴)と小学生

ところ・問い合わせ▶交通児童遊園(☎81-1301)

協力▶かえるの子

再利用品(家具類・自転車)の販売

とき▶1月25日(日)午前9時～午後1時30分受け付け、2時から抽選(立ち会いが必要)

対象▶市内在住の人

ところ・問い合わせ▶エコメッセ春日井(☎88-5006) ※配達は1点1000円で、1階玄関まで(共同住宅は、1階敷地部分まで)

映画会

とき▶1月25日(日)午後2時～3時

題目▶「トムとジェリー」

対象▶市内在住の幼児(保護者同伴)と小学生

ところ・問い合わせ▶交通児童遊園(☎81-1301)

「みろくの森」写真コンクール入賞作品展

とき

ところ

1/27(火)～2/2(月) 市役所市民ホール

2/4(水)～9(月) 東部市民センター

2/11(祝)～17(火) 西部ふれあいセンター

問い合わせ▶経済振興課内、市観光協会(☎85-6244)

紙芝居とお話を聞く会2月の開催日

ところ

とき

文化フォーラム春日井(赤ちゃんのためのおはなし会)

13(金)・27(金)11:00～

図書館

4(水)11:00～、7(土)・14(土)・21(土)・28(土)15:00～、11(祝)・18(水)・25(水)15:30～

東部市民センター

6(金)・13(金)・20(金)・27(金)15:30～

味美ふれあいセンター

14(土)11:00～

高蔵寺ふれあいセンター

14(土)14:00～

南部ふれあいセンター

18(水)15:30～

西部ふれあいセンター

14(土)・28(土)11:00～

知多公民館

4(水)15:30～

鷹来公民館

14(土)13:30

坂下公民館

7(土)14:00

中央公民館

14(土)11:00～

グリーンバレス春日井

21(土)14:00～

問い合わせ▶図書館(☎85-6800)

コミュニティ推進大会

とき▶2月7日(土)午後1時30分から

ところ▶レディヤンかすがい

内容▶講演「すてきにコミュニティ～子どもは地域のたから」原田洋子

問い合わせ▶市民活動推進課内、市コミュニティ推進連絡協議会(☎85-6617)

卓球・将棋大会

卓球大会

と き▶ 2月8日(日)午後2時～4時
嫌・定員▶ 市内在住の小学生・16人(先着順)

将棋大会

と き▶ 2月15日(日)午後2時～4時
嫌・定員▶ 市内在住の小学生・10人(先着順)
ところ・申し込み▶ いずれも1月20日(火)午前9時から、かすがいげんきっ子センター(☎35-3501)へ

東部公民館囲碁大会

と き▶ 2月11日(祝)午前9時～午後5時
内容▶ スイス方式で全員4回対戦する ※抽選により日本棋院四段のプロ棋士との指導碁(多面打ち)を実施
嫌・定員▶ 市内在住か在勤、在学の人・48人(超えたときは抽選)
ところ・申し込み▶ 1月29日(木)〈必着〉までに、往復はがき(1人1枚)に大会名、住所、氏名(ふりがな)、年齢、電話番号、段・級を書いて、〒487-0011中央台2-2-1、東部市民センター(☎92-8511)へ
協力▶ 稲垣陽、N・T囲碁同好会

おたのしみ会

と き▶ 2月15日(日)午前10時～11時
内容▶ 指人形劇を楽しむ
対象▶ 市内在住の幼児(保護者同伴)と小学生
ところ・問い合わせ▶ 総合福祉センター内、児童センター(☎87-6866)
協力▶ 名古屋短期大学児童文化研究部

ひとり親家庭支援～私らしい人生設計

と き▶ 2月21日(土)午前10時～正午
ところ▶ 東部市民センター
内容▶ ファイナンシャルプランナーがライフステージに合わせた家計管理のポイントなどを説明する
講師▶ 青木栄子
嫌・定員▶ 市内在住で18歳未満の子どもがいるひとり親家庭の親・30人(先着順) ※1歳～小学3年生・20人(先着順)の託児あり
申し込み▶ 1月20日(火)午前10時から、NPO法人ワーカーズかすがい(☎53-3735)へ
問い合わせ▶ 子ども政策課(☎85-6229)

シネマ歌舞伎

と き▶ 3月20日(祝)①午前10時から②午後1時から③午後3時30分から
ところ▶ 文化フォーラム春日井・視聴覚ホール
題目▶ ①③「野田版 研辰の討たれ」②「鶯娘・日

高川入相花王」

内容▶ 歌舞伎の名公演を迫力ある映像作品として上映
入場料▶ ①③1800円②1000円(全自由席、①③上映時間指定、3歳以上有料)
入場券▶ 1月23日(金)より、文化フォーラム春日井・文化情報プラザで発売 ※代金引換サービスあり
問い合わせ▶ かすがい市民文化財団(☎85-6868)

募集

保育園の臨時職員

職種▶ 1日勤務保育士(平日7時間30分勤務と隔週土曜日)、長時間保育対応保育士(平日朝・夕・土曜日午後)、調理員
勤務地▶ 市立保育園
賃金(時給)▶ ○保育士890～1210円(経験や時間帯、勤務内容に応じて)○調理員910円 ※交通費を1通勤につき200円支給
申し込み▶ 写真(縦4cm×横3cm)、印鑑、保育士証か幼稚園免許(調理員は不要)を持って、直接、保育課(☎85-6205)へ

市営住宅空家入居者

募集住宅▶ ①道場山住宅C棟②道場山住宅D棟③道場山住宅E棟④上八田住宅A棟⑤上八田住宅B棟
募集戸数▶ ①2K(一般)1戸②2K(単身)1戸③2K(一般)1戸④3DK(母子・父子)1戸、3DK(一般)1戸⑤3DK(高齢・障がい)1戸(超えたときは2月17日(火)に抽選)
構造▶ ①②③⑤鉄筋4階建④鉄筋7階(一部6階)建
家賃▶ ①7900～1万5000円②8600～1万7500円③8700～1万8500円④2万7500～6万500円、2万8800～6万3100円⑤2万9500～6万4700円 ※額は変更になる場合あり
入居基準▶ 月額所得20万円(高齢者世帯などは26万8000円)以下
入居可能日▶ 4月1日(水)
申込書▶ 1月19日(月)～2月9日(月)に、住宅施設課、市役所情報コーナー、坂下出張所、東部市民センター、各ふれあいセンターで配布
申し込み▶ 2月2日(月)～9日(月)〈消印有効〉に、申込書に記入して、添付はがき2枚に50円切手をはって、直接か郵送で、〒486-8686春日井市役所住宅施設課(☎85-6294)へ

社会福祉協議会の嘱託職員

- 採用**▶平成21年4月1日
- 職種**▶①子どもの家指導員②ホームヘルパー、介護員(老人・障がい者施設)③看護師(老人・障がい者施設および地域包括支援センター)
- 嫁・員**▶昭和24年4月2日以降に生まれた人で各資格を取得しているか平成21年6月までに取得見込みの人で①保育士か教員免許がある人②介護福祉士③看護師・①7人程度②③各3人程度
- 勤務**▶①午前11時～午後7時15分(土曜日と学校休日は午前8時～午後4時15分)の日曜日定休で週5日勤務②③午前8時30分～午後5時15分(勤務割振表により休日指定、②は早番遅番あり)
- 給与**▶①約14万8700円②約14万9800円③約17万9400円 ※平成20年4月1日現在の金額。通勤、期末・勤勉手当など支給条件に応じ各種手当を支給
- 試験**▶2月15日(日)に総合福祉センターで適正試験・性格検査・作文・面接
- 申し込み**▶1月15日(木)～2月3日(火)〈午前8時30分～午後5時、日曜日を除く〉に、市販の履歴書と資格証明書(取得見込みの人で、国家試験を受験する人は受験申し込みを証明できるもの、指定施設などで卒業と同時に資格取得となる人は卒業見込証明書)を持って、本人が直接、市社会福祉協議会(☎84-1011)へ

男女共同参画情報紙はるかのエッセー

- 内容**▶女と男の在り方で気になっていること、毎日の暮らしや社会の中で疑問に思っていることなど、身近で感じていることを500字程度にまとめたエッセー
- 掲載紙**▶男女共同参画情報紙「はるか」vol.22
- 応募**▶2月2日(月)〈必着〉までに、郵送かファクス、Eメールに住所、氏名、電話番号を書いて、〒486-8686春日井市役所市民活動推進課男女共同参画室(☎85-6288、FAX85-5522、Eメール danjo@city.kasugai.lg.jp)へ ※自作で未発表のものに限る。著作権は市に帰属し、作品は返却しません。はるか審査会で選考し、採用された人には3月中旬までに通知し、粗品を進呈。
ホームページ <http://www.city.kasugai.lg.jp/sankaku/danjo/danjo/haru-t/essay.html>

市学校給食会パート職員の登録

- 職種**▶①調理員②配膳員
- 勤務時間**▶①午前8時30分～正午か午後1時～4時30分②午前10時～午後2時
- 勤務地**▶①藤山台、前並、稲口、白山のいずれかの調理場②市内の小中学校
- 賃金(時給)**▶①910円②870円 ※交通費を1通勤につき200円支給
- 勤務日**▶学校給食の実施日と指定する日
- 対象**▶おおむね50歳までの人
- 登録有効期間**▶登録後2年間(採用時に面接)
- 申し込み**▶市販の履歴書に記入して、本人が直接、学校給食センター内、市学校給食会(四ツ家町字二ツ杖127、☎32-9400)へ

市民サービス公社臨時職員

- 採用**▶平成21年3月1日
- 内容**▶①高蔵寺駅口自転車等駐車場の窓口受付業務(定期券発行など)、自転車・バイクの整理など②グリーンパレス春日井のフロント業務など
- 嫁・員**▶昭和19年4月2日以降に生まれた人・各2人
- 勤務**▶①午前6時～午後2時15分、午後1時45分～10時の2通りの勤務で1日7時間15分(4週間で13日以内)②午前6時30分～午後2時、午後2時15分～9時45分の2通りの勤務で1日6時間30分(4週間で14日以内)
- 賃金(時給)**▶①900円②1000円 ※交通費を1通勤につき200円支給
- 試験**▶2月6日(金)にグリーンパレス春日井で面接・筆記
- ところ・申し込み**▶1月27日(火)〈午前8時30分～午後5時〉までに、市販の履歴書に記入して、本人が直接、グリーンパレス春日井(☎85-4320)へ
ホームページ <http://www.s-kousya-kasugai.or.jp/>



講座(一般)

鷹来公民館 ☎84-7071

子ども講座「バレンタインお菓子作り」

- とき**▶2月7日(土)午前10時～正午
- 嫁・員**▶市内在住の小中学生・24人(先着順)
- 講師**▶稲葉清美
- 費用**▶教材費400円
- 持ち物**▶エプロン、ふきん、持ち帰り用のビニール袋、上靴
- 申し込み**▶1月21日(水)から、電話で

交通児童遊園 ☎81-1301

琴・尺八・打楽器体験教室

と き▶ 2月7日(土)午後1時30分～3時
嫌・頼▶ 市内在住の小学生・20人(先着順)
申し込み▶ 1月20日(火)午前9時から、電話で

市民生活課 ☎85-6616

講師養成講座(消費生活)～地域の町内会などに 市民講師として出前講座を開くために寸劇やクイズ など人前で話をするテクニックを学ぶ

と き▶ 2月6日(金)①入門編…午前10時～正午②
応用編…午後1時30分～3時30分
ところ▶ レディヤンかすがい
講 師▶ 塩谷登志栄
嫌・頼▶ 地域貢献を志す人・各20人(先着順)
申し込み▶ 1月19日(月)から、電話で

南部ふれあいセンター ☎85-7878

からだにやさしい♪和のスイーツ「いちご大福」 ～もちとイチゴのフルティーな大福を作る

と き▶ 2月13日(金)9時30分～正午
講 師▶ 渡辺平八郎
嫌・頼▶ 市内在住か通勤、在学の人・25人(先着順)
費 用▶ 受講料250円・材料費600円
持ち物▶ エプロン、ふきん、持ち帰り用の容器
申し込み▶ 1月20日(火)から、直接か電話で

グリーンピア春日井 ☎92-8711

ドライフラワー教室～テーブルに飾るドライフ ラワー(器付き)

と き▶ 2月15日(日)午前10時～正午
講 師▶ 西出見雪
定 員▶ 20人(先着順)
費 用▶ 受講料250円、教材費1750円
持ち物▶ はさみ、持ち帰り用の袋

おしゃれ園芸教室～和もの観葉植物とシルバ ランツの寄せ植えを楽しむ

と き▶ 2月26日(木)午後1時30分～4時
講 師▶ 坂梨一郎
定 員▶ 30人(超えたときは抽選)
費 用▶ 受講料250円、教材費3250円
持ち物▶ 園芸用ばさみ、エプロン、持ち帰り用の袋

申し込み▶ 「ドライフラワー教室」は1月18日(日)から電話で、「おしゃれ園芸教室」は2月3日(火)〈必着〉までに、往復はがき(1人1枚)に教室名、住所、氏名(ふりがな)、電話番号を書いて、〒487-0001細野町3249-1へ

エコメッセ春日井 ☎88-5006

包丁の研ぎ方教室～包丁の研ぎ方を学ぶ

と き▶ 2月7日(土)午前10時～11時30分
講 師▶ 小川隆平
嫌・頼▶ 市内在住か通勤、在学の人・24人(先着順)
持ち物▶ 包丁、大きめの砥石(といし)、ぞうきん2枚

空き箱で眼鏡立てを作る

と き▶ 2月14日(土)午前10時～11時30分
講 師▶ なずなの会
嫌・頼▶ 市内在住か通勤、在学の人・24人(先着順)
費 用▶ 教材費300円

和布でおしゃれ白うさぎを作る

と き▶ 2月18日(水)・25日(水)〈2回〉午前10時～11時30分
講 師▶ 丹羽ちず子
嫌・頼▶ 市内在住か通勤、在学の人・24人(先着順)
費 用▶ 教材費1200円
持ち物▶ 裁縫用具、白糸、ピンセット
申し込み▶ いずれも1月20日(火)から、電話で

中央公民館 ☎33-1111

布ぞうり編み教室～布の切れ端で実用的な布ぞ うりを編む

と き▶ 2月6日(金)・13日(金)〈2回〉①午前9時30分～11時30分②午後1時30分～3時30分
講 師▶ 阿部吉一
嫌・頼▶ 市内在住か通勤、在学の人・各8人(超えたときは抽選)
費 用▶ 受講料500円、材料費150円
持ち物▶ 5cm×130cmの布30枚、裁縫用具、はさみ
申し込み▶ 1月23日(金)〈必着〉までに、往復はがき(1人1枚)に教室名(①②の別も)、住所、氏名(ふりがな)、年齢、電話番号を書いて、〒486-0913柏原町1-97-1へ

坂下公民館 ☎88-5555

郷土の節句菓子「おこしもの」～桃の節句にちな んだひな祭りの蒸しもち

と き▶ 2月27日(金)午前9時30分～11時30分
講 師▶ 渡辺平八郎
嫌・頼▶ 市内在住の人・30人(超えたときは抽選)
費 用▶ 受講料250円、材料費600円
持ち物▶ エプロン、ふきん、上靴
申し込み▶ 1月31日(土)〈必着〉までに、往復はがき(1人1枚)に講座名、住所、氏名(ふりがな)、年齢、電話番号を書いて、〒480-0305坂下町4-250-1へ

文化協会の講座

お琴を体験してみませんか～琴の爪のはめ方、弾き方を習い、一曲演奏する

と き▶ 2月12日～3月5日の毎週木曜日(4回)午前10時～11時30分

ところ▶ 文化フォーラム春日井・視聴覚ホール

講師▶ 梶田景倭子

対象▶ 市内在住か在勤、在学の初心者・10人(超えたときは抽選)

費用▶ 教材費1000円

持ち物▶ 琴と爪(ない人には貸し出し可)

申し込み▶ 1月23日(金)〈必着〉までに、往復はがき(1人1枚)に講座名、住所、氏名(ふりがな)、電話番号、琴と爪の貸し出しを希望する人は「貸し出し希望」と書いて、〒486-8686春日井市役所文化課(☎85-6079)へ



講座(健康・福祉)

健康推進課 ☎85-6170

モグモグ健康教室～赤ちゃんの健康と離乳食について学ぶ

と き▶ 2月3日(火)午前10時～11時30分

ところ▶ レディヤンかすがい

対象・定員▶ 市内在住の平成20年9月～10月生まれの乳児(第1子)とその保護者・30組(先着順)

持ち物▶ 母子健康手帳、バスタオル、おんぶひもなど(ある人のみ)

パパママ教室～①「妊娠」妊娠中の生活・口腔(こうくう)衛生②「分娩(ぶんべん)」呼吸法・妊婦体操③「新生児」育児と栄養

と き▶ ①2月4日(水)②2月18日(水)③2月25日(水)〈3回〉午前10時～正午

ところ▶ 健康管理センター

対象・定員▶ 市内在住の妊婦とその夫・30組(先着順)

持ち物▶ 母子健康手帳(①のみ歯ブラシ、手鏡、タオル)

カミカミ健康教室～赤ちゃんの健康と離乳食について学ぶ

と き▶ 2月5日(木)午前10時～11時30分

ところ▶ 健康管理センター

対象・定員▶ 市内在住の平成20年4月～5月生まれの乳児(第1子)とその保護者・45組(先着順)

持ち物▶ 母子健康手帳、子ども用歯ブラシ

日曜パパママ教室～保健師による保健指導・もく浴指導

と き▶ 2月15日(日)午前10時～正午

ところ▶ 健康管理センター

対象・定員▶ 市内在住の初妊婦とその夫・60組(先着順) ※妊婦疑似体験コーナーあり

持ち物▶ 母子健康手帳

赤ちゃんはじめてマッサージ～ベビーマッサージで親と子の心と体を癒やしましょう

と き▶ 2月26日(木)①午前10時～11時②午前11時～正午 ※時間指定不可

ところ▶ 健康管理センター

講師▶ ベビーマッサージインストラクター

対象・定員▶ 市内在住の2～6か月児とその保護者・30組(超えたときは抽選)

持ち物▶ 母子健康手帳、厚手のバスタオル

申し込み▶ 「モグモグ健康教室」は1月19日(月)から、「カミカミ健康教室」は1月20日(火)から、「日曜パパママ教室」は1月22日(木)から電話で、「赤ちゃんはじめてマッサージ」は1月30日(金)〈必着〉までに、往復はがき(1組1枚)に講座名、住所、参加する保護者と子どもの氏名(ふりがな)・月齢、電話番号を書いて、〒486-8686春日井市役所健康推進課へ ※「パパママ教室」は常時受け付け

介護保険課の介護予防教室☎85-6187

折り紙で楽しく認知症予防～節分にちなんだ折り紙作品を作しましょう

と き▶ 1月28日(水)午後1時30分～3時30分

ところ▶ 特別養護老人ホームあさひが丘

講師▶ 丹羽兎子

定員▶ 40人(先着順)

申し込み▶ 地域包括支援センターあさひが丘(☎93-1314)へ

「お家で出来る認知症予防」～新聞紙、ちぎってはって絵を描こう

と き▶ 1月28日(水)午後2時～3時30分

ところ▶ 東部市民センター

講師▶ 地域包括支援センター春緑苑職員

定員▶ 25人(先着順)

申し込み▶ 地域包括支援センター春緑苑(☎88-8303)へ

折り紙を使って介護予防！～親子鶴、あなたも一緒に作ってみませんか

と き▶ 1月30日(金)午後2時～3時30分

ところ▶ 総合福祉センター

講師▶ 岩田玲子

定員▶ 30人(先着順)

申し込み▶ 社会福祉協議会地域包括支援センター(☎87-5377)へ



市民病院 ☎57-0057

市民公開講座～専門医から学ぶ「アトピー性皮膚炎」「睡眠時無呼吸症候群」

と き▶ 2月21日(土)午後1時～3時

講 師▶ 市民病院皮膚科部長・高木肇、市民病院耳鼻いんこう科医長・浅田貴康

嫁・定員▶ 市内在住か在勤、在学の人・100人(超えたときは抽選)

申し込み▶ 2月10日(火)〈必着〉までに、往復はがきに講座名、住所、氏名、年齢、電話番号を書いて、〒486-8510鷹来町1-1-1、市民病院管理課へ

子育て支援センター(上八田保育園内)

親子教室～お父さんと一緒

と き▶ 2月7日(土)午前10時～11時30分

ところ▶ 子育て支援センター

嫁・定員▶ 1歳6か月以上の未就園児と父親(母親同伴可)・15組(先着順)

申し込み▶ 1月21日(水)午前9時から、☎85-8824へ

グリーンパレス春日井 ☎84-0381

フラダンス教室

と き▶ 2月13日～3月6日の毎週金曜日(4回)午前10時～11時

嫁・定員▶ 市内在住か在勤、在学の人・25人(超えたときは抽選)

費 用▶ 受講料1200円

申し込み▶ 1月29日(木)〈必着〉までに、往復はがき(1講座1枚)に講座名、住所、氏名(ふりがな)、年齢、電話番号、市外在住の人は勤務先か学校名を書いて、〒486-0817東野町字落合池1-2へ

消防本部 ☎85-6374

普通救命講習会～主に小児や乳幼児に対する応急手当

と き▶ 2月25日(水)午前10時～午後1時

ところ▶ 消防署

嫁・定員▶ 市内在住かIn勤、在学で中学生以上の人・10人(先着順)

申し込み▶ 1月20日(火)から、電話で



講座(スポーツ)

体育協会の講座

女性ソフトテニス教室

と き▶ 2月13日～3月6日の毎週金曜日(4回)午前9時～正午

嫁・定員▶ 市内在住かIn勤、在学の女性・50人(超えたときは抽選)

費 用▶ 受講料3000円

持ち物▶ ソフトテニスラケット(ない人には貸し出し可)、上靴

問い合わせ▶ 市ソフトテニス連盟・奥(☎82-3835)

硬式テニス室内初心者教室

と き▶ 2月12日(木)・19日(木)・26日(木)〈3回〉午後6時30分～9時

対 象▶ 市内在住かIn勤、在学で小学4年生以上の人

費 用▶ 受講料2000円

持ち物▶ 硬式テニスラケット、上靴

問い合わせ▶ 市硬式庭球連盟・水野(☎090-3939-4827)

ところ・申し込み▶ 「女性ソフトテニス教室」は1月31日(土)〈必着〉までにはがきに、「硬式テニス室内初心者教室」は2月7日(土)〈必着〉までに往復はがきに、教室名、住所、氏名、年齢、電話番号、「硬式テニス室内初心者教室」は経験年数を書いて、〒486-0804鷹来町4196-3、総合体育館へ



縦覧

土地区画整理組合の事業計画の変更案

事業名▶ 春日井南気噴土地区画整理事業

組合名▶ 春日井南気噴土地区画整理組合

と き▶ 1月16日(金)～29日(木)〈毎日〉午前8時30分～午後5時15分

ところ・問い合わせ▶ 都市整備課(☎85-6308)

※この案についての意見書は、1月16日(金)～2月12日(木)に、市長あてに提出することが可能



税

市税等の納期限・納税相談

市県民税4期・国民健康保険税8期・介護保険料7期・後期高齢者医療保険料6期

納期限は2月2日(月)です。最寄りの金融機関やコンビニエンスストアで納付してください。また、便利な「口座振替」を利用してください。口座振替の人は、預貯金残高を確認してください。

日曜収納・納税相談窓口

と き▶ 1月25日(日)午前9時～正午、午後1時～4時

ところ・問い合わせ▶ いずれも収納課(☎85-6111)





2月の生活相談

この情報は毎月15日号で掲載しています。
11日(祝)は一部を除き休みます。

乳幼児健康・歯っぴー歯科相談

日・曜日	ところ	時間
13(金)	健康管理センター	10:00～
20(金)	保健センター	11:00

内容▶ 健康・育児・歯科相談(要予約)、身体計測
対象▶ 市内在住の人で、乳幼児健康相談・各16人、歯っぴー歯科相談・各32人
持ち物▶ 母子健康手帳 ※歯科相談は、歯ブラシ、コップ、タオル
申し込み▶ 健康推進課(☎85-6170)へ ※身体計測のみの人は予約不要、電話相談は随時受け付け

総合健康相談

とき	ところ
4(水)・18(水) 10:00～12:00	保健センター
9(月)・23(月) 9:00～17:00	健康推進課

内容▶ 保健師や栄養士による高血圧、糖尿病などの生活習慣病を含む体や心の健康などの相談
持ち物▶ 健康手帳(持っている人)
申し込み▶ 健康推進課(☎85-6172)へ ※電話相談は、健康推進課で市役所執務時間中に対応

ドメスティック・バイオレンス(DV)相談

とき	ところ	電話
月～金曜日 9:00～12:00、13:00～16:00	市民活動推進課 男女共同参画室	85-6296

オンラインDVほっと相談も行っています。
 ホームページ <http://www.soudan-kasugai.jp/>
 ※返信は月～金曜日の午前8時30分～午後5時

1歳お誕生月健康相談

日・曜日	ところ	受付時間
12(木)・19(木)	健康管理センター	10:00～
26(木)	保健センター	11:00

内容▶ 身体計測、健康・育児相談(予約不要)
 ※卒乳指導があります。
対象▶ 市内在住の平成20年2月生まれの子ども
持ち物▶ 母子健康手帳
問い合わせ▶ 健康推進課(☎85-6170)

育児相談

とき	ところ	電話
月～金曜日 9:00～16:00	子育て支援センター 神屋子育て支援センター	85-8824 88-8333
火～日曜日 9:00～19:00	かすがいげんきっ子センター	35-3192
月～金曜日 9:30～16:00	全公私立保育園	各保育園
水曜日(電話のみ) 9:00～16:00	児童センター	87-6866

※公私立保育園のところ・電話は保育課(☎85-6205)で確認してください。

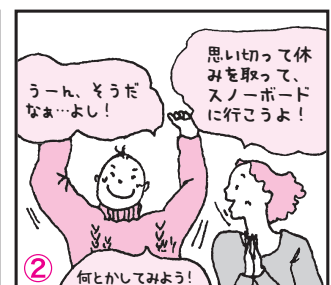
もんがく Aha!!

男女共同参画
vol.4

テーマ▶ワーク・ライフ・バランス

ワーク・ライフ・バランスとは仕事と仕事以外の生活のバランスが取れている状態をいいます。家族と過ごす時間や趣味の時間、地域活動に参加する時間など、仕事以外の時間も充実させることで、あなたも、あなたの家族も、より心地いい生活を送れるよう、たまには休みを取ったり、早く帰ったりするなど、まずはできることから始めてみませんか？

問い合わせ▶市民活動推進課男女共同参画室(☎85-6152)



いじめ・不登校相談		
とき	ところ	電話
月～金曜日9:00～12:00 13:00～16:00	中央公民館	34-8400

介護相談	
とき	ところ
16(月) 13:30～15:30 (要予約、当日予約可)	市役所相談室105
申し込み▶ 介護保険課(☎85-6182)へ	

心の健康福祉相談(面接のみ、予約制)		
とき	ところ	電話
第4水・木曜日 14:00～16:00	障がい福祉課	85-6186
内容▶ 水曜日は精神科医、木曜日は臨床心理士による個別相談		

外国人相談				
	日・曜日	時間	ところ	電話
英語 フィリピン語	4(水)	9:00～12:00、 13:00～16:00	市役所相談室105	85-6579 (相談日のみ)
スペイン語	18(水)		市役所相談室101	85-6918 (相談日のみ)
ポルトガル語	25(水)		市役所相談室105	85-6579 (相談日のみ)
英語 フィリピン語	1(日)		国際交流ルーム(ささえ愛センター内)	85-6606 (要予約)
英語 スペイン語	8(日)			
中国語	15(日)			
英語 ポルトガル語	22(日)			

青少年の相談		
	とき	電話
青少年の悩み相談・心の電話かすがい(電話のみ)	月～土曜日 15:00～19:00	82-7830
青少年の悩み相談・青少年Eメール相談(Eメールのみ)	24時間受け付け	下記相談先へ
少年相談(少年の非行化などの問題)	月～金曜日 9:00～12:00、 13:00～16:00	81-2288 (少年センター)
少年サポートセンター春日井(少年非行などの悩み) (面接は予約制)	月～金曜日 9:30～16:00	56-7910 (市役所南館2階)
青少年Eメール相談先▶ ホームページ http://www.sei.city.kasugai.aichi.jp/pc.html ※返信は月～土曜日の午後3時～7時(3日以上かかることもあり)		

高齢者等住宅改修相談(現地相談、予約制)	
とき	ところ
5(木)・19(木) 10:00～16:00	高齢者などの居宅
申し込み▶ 相談日の1週間前までに、介護保険課(☎85-6182)へ	

母乳相談		
日・曜日	ところ	時間
3(火)・20(金)	保健センター	10:00～
9(月)・16(月)	健康管理センター	11:00
内容▶ 助産師による母乳相談(要予約) 対象▶ 市内在住の人・各4人 持ち物▶ 母子健康手帳、タオル 申し込み▶ 健康推進課(☎85-6170)へ		

ささえ愛センター相談			
	日・曜日	時間	電話
NPOあれこれ相談(予約不要)	11(祝)	17:00～21:00	56-1943
NPO相談(予約制)	28(土)	10:00～12:00、 13:00～16:00	84-3600
ボランティア相談(予約不要)	火～金曜日		

レディヤンかすがい相談室			
	曜日	時間	電話
女性の悩み相談(家庭のめもごとや結婚・離婚、家族や職場の人間関係、ドメスティック・バイオレンス、性別による差別的扱い、セクシュアルハラスメント、不安や悩みなど)	火曜日	10:00～12:00、 13:00～15:30	85-7871
	水～金曜日	13:00～16:30	
	第2・4土曜日	10:00～12:00	
女性のための法律相談(面接のみ、予約制)	第1・3土曜日	10:00～12:00	85-4188 (予約9:00～17:00)
若者就業支援相談(職業適性診断、就職支援など) (予約制)	第1木曜日	13:00～16:00	85-4401 (予約85-4188 9:00～17:00)
※若者就業支援相談の予約は相談日の2日前まで、開催日以外の木曜日に2人以上の申し込みがあった場合は実施			

点めつだ
一度止まって
次の青



交通安全スローガン

年金相談		
とき	ところ	電話
第1・3水曜日 10:00～12:15、13:00～16:00	東部市民センター	92-8511
月～金曜日 9:00～17:00	国保年金課	85-6160
※国保年金課の窓口では社会保険事務所への年金記録照会の取り次ぎ、記録確認を実施中		

民生相談			
	曜日	時間	電話
家庭児童	火～土曜日	9:00～12:00、13:00～16:00	84-4600
母子就業	第1・3金曜日	10:00～12:00、13:00～15:30	85-6208
内職心配ごと	火曜日	10:00～12:00	84-4612
ことぶき結婚(40歳以上の人のみ)	水曜日	13:00～15:00	84-4611
あゆみ(知的障がい児・面接のみ、予約制)	第2・4水曜日	10:00～12:00	88-0811 (春日台養護学校)
ふれあいカウンセリング(電話のみ)	金曜日	10:00～15:00	84-4611
身体障がい者	水曜日	13:00～16:00	84-4612
ところ▶ 総合福祉センター (☎84-3611)			

市民相談		
	日・曜日	時間
交通事故(予約制)	2(月)・16(月)	10:00～12:00、13:00～16:00
税務	3(火)	13:00～16:00
消費生活	月～金曜日	10:00～12:00、13:00～15:00
行政	10(火)・24(火)	13:00～16:00
法律(面接のみ、予約制)	水・金曜日	
なやみごと人権	木曜日	
労働	4(水)	
登記(面接のみ、予約制)	13(金)	
不動産取引	27(金)	
建築	火曜日	
多重債務(面接のみ、予約制)	19(木)・22(日)	
ところ▶ 市民相談コーナー (☎85-6620) ※多重債務相談は鳥居松ふれあいセンター		

生涯学習相談		
とき	ところ	電話
月～金曜日 9:00～16:00	生涯学習スポーツ課	85-6448

児童虐待防止相談・母子自立相談		
とき	ところ	電話
月～金曜日 8:30～17:00	子ども政策課	85-6208
※緊急連絡は、☎85-6487(児童虐待防止ホットライン・24時間受け付け)へ		



石綿健康被害者の遺族の皆さんへ
平成20年12月1日から改正石綿救済法が施行されました。これにより、平成18年3月26日以前に石綿(アスベスト)による疾病で死亡された労働者の遺族で、時効により労災保険給付を受ける権利が消滅した人には特別遺族給付金が支給されます。また、請求期限も平成24年3月27日(火)に延長されました。 問い合わせ▶ 名古屋北労働基準監督署(☎052-961-8653)

春日井ミュージックフェスティバル
とき▶ 1月25日(日)午前11時開演(10時30分開場) ところ▶ 東部市民センター 内容▶ 市民音楽連盟の各団体による合唱と楽器演奏 問い合わせ▶ 文化課(☎85-6079) 主催▶ 市民音楽連盟

2月の県春日井保健所	
	とき
食事療法相談(複数の疾患を持つ人)〈予約制〉	10(火) 13:30～15:00
歯科相談(予約制)	19(木) 9:30～11:00
メンタルヘルス相談(自殺、ひきこもり、うつなど心の病気に関する相談)	月～金曜日(祝日を除く) 9:00～12:00、13:00～16:30
血液検査(エイズ、肝炎検査など)	毎週火曜日(祝日を除く) 9:30～11:00
骨髄ドナー登録(予約制)	毎週火曜日(祝日を除く) 10:00～15:00
問い合わせ▶ 県春日井保健所(柏井町2、☎31-2188) ホームページ http://www.pref.aichi.jp/iryofukushi/kasugai-hc/	

県消費生活モニターの募集

主な仕事▶ 危険な商品や不当表示、悪質商法、価格動向などの観察・通報、アンケートの回答、研修会への出席など

対象▶ 県内在住の満20歳以上の人(公務員、公職選挙法による公職者は除く)

任期▶ 4月の依頼日から平成22年3月31日まで

申し込み▶ 1月26日(月)～2月20日(金)〈消印有効〉に、応募用紙(市民生活課、坂下出張所、東部市民センター、各ふれあいセンター、各公民館、総合福祉センター、レディヤンかすがいに用意)に記入して、〒460-8501県民生活課(☎052-954-6163)へ
※用紙はホームページからもダウンロード可
ホームページ <http://www.pref.aichi.jp/kenmin/shohiseikatsu/monitor/>

地方分権・道州制セミナー

現在進められている地方分権改革やその先にある道州制について、皆さんと一緒に考えるためのセミナーを開催します。

とき▶ 2月5日(木)午後2時30分から

ところ▶ 小牧市まなび創造館(小牧市)

講師▶ 筑波大学大学院教授・岩崎美紀子

定員▶ 250人(先着順)

申し込み▶ 1月28日(水)〈必着〉までに、はがきか電話、ファクス、Eメールに住所、氏名、電話番号を書いて、〒460-8501県総務部総務課(☎052-954-6027、FAX052-954-6980、Eメールsomubu-somu@pref.aichi.lg.jp)へ

「はたちの献血」キャンペーン

若者を中心に広く献血に対する理解と協力を求めています。不足しがちな冬季の血液の安定供給を図るため、献血に協力してください。

月日▶ 2月28日(土)まで

問い合わせ▶ 生活医療課(☎85-6191)

主催▶ 厚生労働省、都道府県、日本赤十字社

2月の認定産業医による健康相談

とき	ところ
15(日)10:00～11:30	サンフロッグ春日井
24(火)14:00～15:30	春日井商工会議所

対象▶ 従業員50人未満の事業所の事業主と従業員

問い合わせ▶ 春日井小牧地域産業保健センター(☎82-9900) ※精神科医による「心の健康」電話相談にも随時対応

調停相談

とき▶ 2月3日(火)午前10時～午後3時(受け付けは2時30分まで)

ところ▶ 市役所303会議室

内容▶ ○土地・建物の賃貸借などの争い○生活上の利益侵害や自動車による損害についての争い○消費者金融関係など

相談員▶ 春日井簡易裁判所民事調停委員

問い合わせ▶ 市民相談コーナー(☎85-6620)

主催▶ 春日井調停協会(春日井簡易裁判所内)

エコドライブ講習会

とき▶ 2月8日(日)午後1時～4時30分

ところ▶ 昭和自動車学校(味美西本町)

内容▶ 「あいちエコチャレンジ21」の一環として、エコドライブ講習会(講義や運転実技指導などのエコトレーニング)を行う

対象・定員▶ 県内在住か在勤で普通自動車運転できる免許を持つ人・15人(超えたときは抽選)

費用▶ 受講料JAF会員1000円、非JAF会員2000円

問い合わせ▶ (社)日本自動車連盟愛知支部(☎052-872-3867)

高齢者ニュースポーツ講習会

とき▶ 3月4日(水)・11日(水)・18日(水)〈3回〉午後1時30分から

ところ▶ 総合体育館

内容▶ カローリングやアキュラシー、ミニテニスの講習

対象・定員▶ 市内在住の60歳以上の人・60人(超えたときは抽選)

申し込み▶ 2月13日(金)〈必着〉までに、はがきに講座名、住所、氏名(ふりがな)、電話番号を書いて、〒486-8686春日井市役所高齢福祉課(☎85-6176)へ

主催▶ 市老人クラブ連合会

恩給欠格者、戦後強制抑留者、引揚者の人へ

平和祈念事業特別基金では、恩給欠格者、戦後強制抑留者、引揚者の本人に特別慰労品を贈呈しています。引揚者は終戦の日まで引き続き1年以上外地で生活して戦後引き揚げてきた家族全員が対象です。 ※遺族は対象外

請求書類▶ 生活医療課で配布中

請求期限▶ 3月31日(火)

問い合わせ▶ 平和祈念事業特別基金(☎0120-234-933)

まちの伝言板

達歌謡協会発表会

とき▶1月18日(日)午前9時30分から(9時開場)
ところ▶坂下公民館 内容▶歌謡曲や歌謡舞踊、大正琴など会員の発表会 ※ゲスト…秋山涼子
問い合わせ▶達(☎・FAX88-3166)

押し花四人展

とき▶1月20日(火)~25日(日)午前9時~午後5時(最終日は4時まで) ところ▶文化フォーラム春日井 内容▶あだちやすこ先生とインストラクター4人による押し花の展示 ※24日(土)~25日(日)には子どもを対象とした押し花のしおり作りもあり(各日100人まで) 問い合わせ▶花愛会・小澤(☎81-1424)

創覧会洋画選抜展

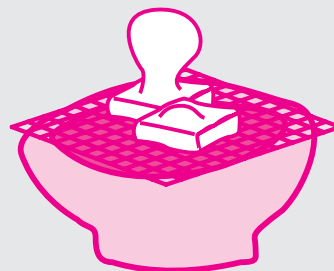
とき▶1月20日(火)~25日(日)午前10時~午後6時(最終日は5時まで) ところ▶文化フォーラム春日井 内容▶選抜された37人による洋画作品の展示 問い合わせ▶パレットハウス・岡部(☎85-9623)

春日井ギターオーケストラ演奏会

とき▶2月8日(日)午後1時30分~3時30分(1時開場) ところ▶東部市民センター 曲目▶交響曲「わが祖国」より『モルダウ』、「ジュピター」、「亡き王女のためのパヴァーヌ」など 定員▶500人 問い合わせ▶春日井ギターオーケストラ・坪井(☎83-1784)

「ふみ子の海」上映会

とき▶2月15日(日)午後1時開演(0時15分開場)
ところ▶市民会館 内容▶障がい者支援チャリティー上映会で「心と環境のバリアフリーを目指して」をテーマに、実話に基づく感動の映画を上映 定員▶1100人 入場料▶大人1500円、子ども800円(前売りは大人1000円、子ども500円) 入場券▶文化フォーラム・文化情報プラザにて発売中 問い合わせ▶春日井さくらライオンズクラブ事務局(☎81-8455)



あなたも情報発信しませんか？

掲載申請書は市ホームページからダウンロードできます。掲載希望号発行日の1か月前までに申請書に記入して、郵送かファクスで、〒486-8686春日井市役所広報広聴課(☎85-6036、FAX84-7421)へホームページ <http://www.city.kasugai.lg.jp/shinsei/shinsei/koho/koho.html> ※市の後援等がある催しを掲載します。申し込みの際に後援等の決定通知書の写しを提出してください。

展 示

と ころ	と き	展 示 名	出 品 者
市役所市民サロン (☎85-6073)	1/19(月)~25(日)	写真展	写心会・かすがい
	1/27(火)~2/1(日)	春の「習作展」	可燿会
高蔵寺ふれあいセンター (☎51-0002)	1/19(月)~25(日)	写真展	坂下カメラクラブ
	1/28(水)~2/3(火)	水彩画展	レインボークラブ
アスティ高蔵寺 (☎85-6079)	1/20(火)~2/1(日)	写真遊び・花遊び 二人展	写真と花。楽しい会!
南部ふれあいセンター (☎85-7878)	1/21(水)~27(火)	出張生活展	消費生活展実行委員会
落合公園管理棟 (☎56-0414)	1/23(金)~25(日)	新春さつき盆栽展	近世・鷹来合同さつき会
グリーンピア春日井 (最終日は16:00まで) (☎92-8711)	1/28(水)~2/1(日)	クレイクラフト展	マロウの会
鷹来公民館 (☎84-7071)	1/28(水)~2/3(火)	出張生活展	消費生活展実行委員会



緊急医

				診療時間帯															
				9	10	11	12	13	14	15	16	17	18	19	20	21	22	23	24
平日 夜間	内科・小児科・外科		健康管理センター(柏原町5)	☎84-3060															
	内科・小児科		健康管理センター(柏原町5)	☎84-3060															
土曜日	在宅緊急医 外科	1/17	あさひ病院(下原町)	☎85-0077															
		1/24	竹村整形外科クリニック(味美白山町1)	☎31-8234															
		1/31	鈴木医院(柏原町3)	☎83-8777															
日・ 祝休日	内科・小児科・外科		健康管理センター(柏原町5)	☎84-3060															
	内科・小児科		保健センター(中央台1)	☎91-3755															
	在宅緊急医 産婦人科	1/18	みわレディースクリニック(小牧市)	☎76-2603															
		1/25	米本レディースクリニック(篠木町1)	☎82-2161															
		2/1	明子ウェルネス・クリニック(八光町3)	☎31-4358															
歯科		健康管理センター(柏原町5)	☎84-3060																
県小児救急電話相談			☎#8000(短縮番号)または052-263-9909	土・日曜日、祝休日の午後7時～11時															

受け付けは、いずれも**終了30分前**までで保険証、受給者証、現金などが必要です。
 いずれも連絡がとれないときは、県救急医療情報センター(☎81-1133)へ。

…診療時間帯

土曜・祝休日を除く平日夜間の緊急医の診療は午後9時～11時30分です。



水道修繕

●公道

平日(午前8時30分～午後5時15分)…水道工務課
 ☎85-6420
 土・日曜日、祝休日、夜間…市役所宿直室☎81-5111

●宅地内(有料)

終日…管工事業協同組合(☎83-8288)か市指定給水装置工事業者
 ※アパート、マンションなどの水道施設の修繕については、事前に管理者に確認してください。



火災情報

☎0180-995-999

2月 日曜日の市役所業務

- 市民課業務(☎85-6136)、市民税課での証明書発行業務(☎85-6093)…1日、8日、22日の午前8時30分～正午、午後1時～5時
- 収納課での納付・納税相談(☎85-6111)…22日の午前9時～正午、午後1時～4時
 ※詳しくは問い合わせてください

元気! 地域経済

NO.20

新春経済講演会 「2009年 日本経済の展望」

とき▶1月26日(月)午後3時～4時30分
 ところ▶ホテルプラザ勝川
 内容▶米国を発端とした金融不安や景気後退に直面する中で、これからの日本経済や地域中小企業が受ける影響について語る
 定員▶250人(先着順)
 申し込み▶直接か電話で、春日井商工会議所(☎81-4141)へ



三菱UFJリサーチ & コンサルティングエコノミスト・内田俊宏

経歴 野村證券を経て、東海総合研究所(現：三菱UFJリサーチ&コンサルティング)へ入社。マーケティング調査を担当後、エコノミスト・水谷研治氏の下でマクロ経済を担当し、現在に至る。専門分野は、マクロ経済と地域経済。