

2011  
No.1466  
平成23年  
5/1

広報

春日井

特集

生まれ変わるJR春日井駅

- 4 地域包括支援センターを利用しましょう
- 6 PHOTO スケッチ
- 7 各種お知らせ
- 18 まちのイベントNEWS
- 19 緊急医など
- 20 わいわいカーニバル2011KASUGAI



市内の新入学児童に黄色い帽子と防犯用ブザーが贈呈されました

# あなたに優しい

# 生まれ変わるJR春日井駅

## まちに優しい

### ～まちを結ぶかけ橋「自由通路」整備へ～

中央本線春日井駅は、昭和2年に鳥居松駅として開業して以来、長きにわたり市の表玄関として市民の交通を支えてきました。このたび、駅南北地域間交通の円滑化、バリアフリー化のため、「自由通路」や「橋上駅舎」の整備などに取り組み、平成27年度末に利用できるようになる予定です。

### 都市交流拠点にふさわしい新たな核の創出

市の表玄関にふさわしいシンボル性のあるデザインとします。

### 自由通路と駅前広場の一体化

自由通路と駅前広場の間に吹き抜けやひさしを設け、周辺の空間を一体化します。



▲北口イメージ図



▲南口イメージ図

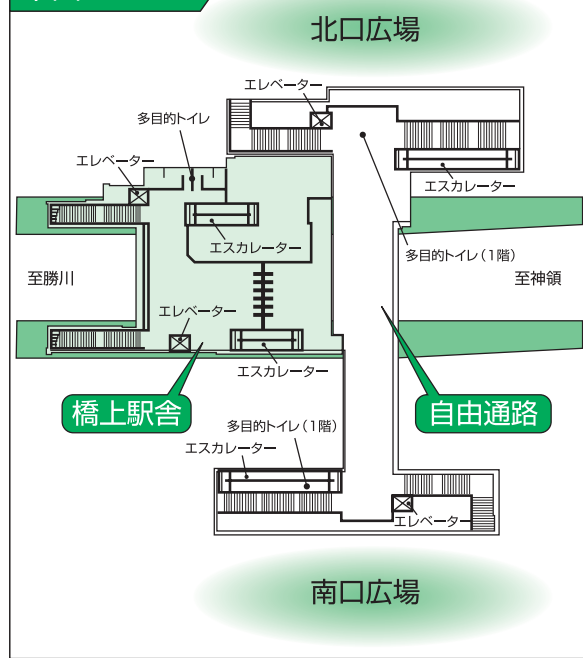
### ユニバーサルデザイン

エレベーター、エスカレーターや多目的トイレを設置してバリアフリーするとともに、触知案内板を設け、視覚障がい者の人にも使いやすい自由通路、駅舎にします。

### 環境に配慮

自由通路に省資源化に配慮した太陽光発電と遮熱・採光による節電効果を併せ持つ、シースルー太陽光パネルを設置して環境にやさしい空間を造ります。

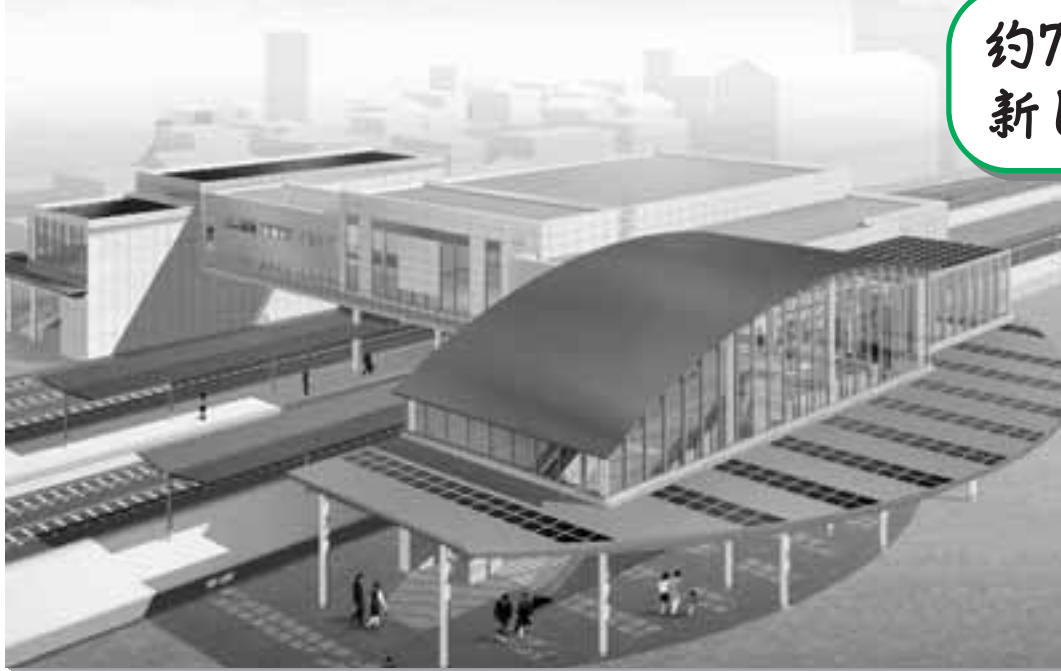
### 平面イメージ



使いやすい  
駅の完成が  
楽しみだね



完成イメージ図(北口より全景)



約70年ぶりに  
新しくなるよ!!



道風くん

各イメージ図は、現時点での案であり、今後変更されることがあります。

昭和2年開業時の鳥居松駅▶  
※昭和17年改築、昭和21年春日井駅に改称



## 施設の概要

### 自由通路

- 延長／約100m(エスカレーター・階段延長含む)
- 幅員／8～10m
- 構造／鉄骨造
- バリアフリー施設(北口・南口それぞれに設置)  
エレベーター1基、エスカレーター上下各1基、多目的トイレ

### 橋上駅舎

- 面積／約1300㎡(通路・階段含む)
- 構造／鉄骨造
- バリアフリー施設  
エレベーター2基、エスカレーター上下各2基、多目的トイレ

## まちづくりシンポジウム

### ～駅からひろがるまちづくり～

自由通路や橋上駅舎の整備について、駅周辺のまちづくりを市と市民で考えるシンポジウムを開催します。

と き▶5月8日(日) 午後2時～4時30分  
(1時30分開場)

ところ▶文化フォーラム春日井・視聴覚ホール

内 容▶○自由通路の都市計画や整備などの説明(都市計画法第16条による)

○講演「人と人、町と町をつなぐ駅」

中部大学工学部教授・磯部友彦

○中部大学生によるまち歩き報告

○まちづくり座談会

座長…磯部友彦

メンバー…市長、住民代表など

定 員▶198人(当日先着順)

問い合わせ▶都市拠点整備課(☎85-6234)

# 地域包括支援センターを利用しましょう

地域包括支援センターは、市の委託で運営される高齢者の総合相談窓口です。市内10か所に設置されており、高齢者の住所によって担当のセンターが決まっていますので、地区割表で確認して相談してください。相談者のプライバシーは守られます。

## 地域包括支援センターでは何を行っているの？

保健師、社会福祉士、主任ケアマネジャーの3つの専門職がチームとなって相談援助を行います。

### 介護予防ケアマネジメント

基本チェックリストの結果により対象となる人に、介護予防事業（いきいき健康教室など）の利用支援などを行います。

### 指定介護予防支援

要介護認定の申請をした結果、要支援の認定を受けた人に、自立に向けた目標を設定し、介護予防サービス利用のための計画を作成します。

### 総合相談支援事業

高齢者、家族、近隣住民から相談を受け、個別訪問などを通して、どのような支援が必要か把握し、適切なサービス、関係機関、支援制度の利用につなげます。



### 権利擁護事業

尊厳ある生活を送るために、成年後見制度の利用支援、高齢者虐待への対応、消費者被害防止のための支援などを行い、高齢者の権利を守ります。

### 包括的・継続的ケアマネジメント事業

住み慣れた地域で安心して暮らせるように、主治医やケアマネジャーだけでなくさまざまな職種、機関との連携体制をつくり、必要なサービスが受けられるよう支援します。

### 訪問調査の協力をお願い

生活実態把握調査のため、各地域包括支援センターでは、担当地区の高齢者宅を訪問していますので、協力をお願いします。訪問する調査員は身分を証明する調査員証を携帯しています。

## 地域包括支援センター一覧

施設名	所在地	電話番号
① 地域包括支援センターあさひが丘	神屋町1306-1	☎93-1314
② 地域包括支援センター春緑苑	廻間町703-1	☎88-5734
③ 地域包括支援センターじゃがいも友愛	出川町8-19-11	☎51-1840
④ 市社会福祉協議会地域包括支援センター	浅山町1-2-61	☎87-5377
⑤ 市医師会地域包括支援センター	柏原町5-387	☎89-3027
⑥ 地域包括支援センターグレイスフル春日井	桃山町5079-1	☎89-2391
⑦ 地域包括支援センター第2グレイスフル春日井	牛山町3195-1	☎32-1117
⑧ 地域包括支援センター勝川	若草通1-12	☎33-8236
⑨ 地域包括支援センター第2春緑苑	下津町500	☎56-9166
⑩ 市社会福祉協議会第三介護地域包括支援センター	中切町3-3-9	☎56-8611

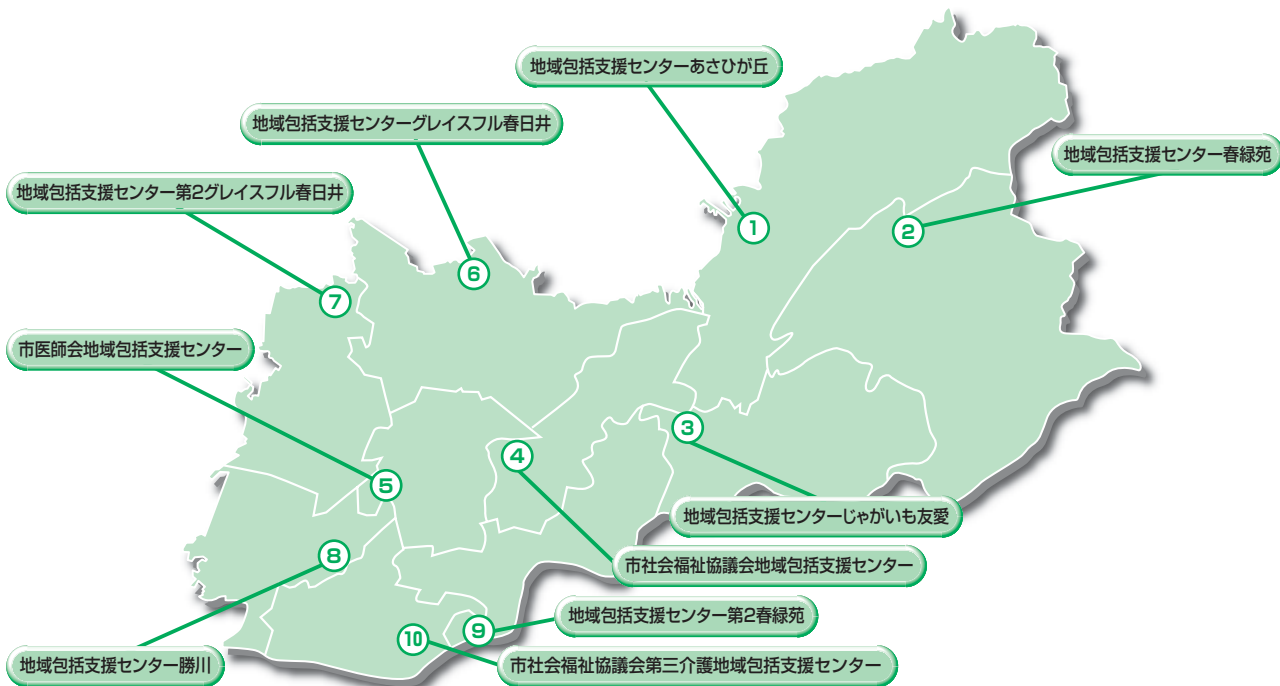
# 地域包括支援センター地区割表

町名	担当地域包括支援センター
愛知町	⑩
明知町	①
旭町	⑧
朝宮町	⑤
浅山町	④
味美上ノ町	⑧
味美町	⑧
味美西本町	⑧
味美白山町	⑧
穴橋町	④
石尾台	②
稲口町	⑦
杖ヶ島町	⑨
岩成台	③
岩野町	⑥
上野町	①
牛山町	⑦
内津町	①
梅ヶ坪町	④
王子町	⑨
大手田西町	⑥
大手町	⑥
大留町	③
小木田町	④
押沢台	②
乙輪町	④
小野町	⑩
神屋町	①
柏原町	⑤
柏井町	⑩
春日井上ノ町	⑦
春日井町	⑦
勝川新町	⑧
勝川町	⑩
勝川町西	⑩
金ヶ口町	⑨

町名	担当地域包括支援センター
上田楽町	⑥
上ノ町	⑧
菅大臣町	④
北城町	⑨
木附町	②
気噴町	③
気噴町北	③
貴船町	④
熊野町	⑨
熊野町北	⑨
黒鉢町	⑦
下条町	⑨
高蔵寺町	③
高蔵寺町北	③
ことぶき町	⑤
西尾町	①
坂下町	①
桜佐町	⑨
篠木町	④
篠田町	⑩
下市場町	⑨
下津町	⑨
下原町	⑥
下屋敷町	⑦
十三塚町	④
上条町	⑨
庄名町	①
白山町	③
新開町	⑦
神明町	⑧
神領町	⑨
神領町北	⑨
関田町	④
惣中町	⑧
宗法町	⑦
大泉寺町	④

町名	担当地域包括支援センター
鷹来町	⑥
高座台	③
高座町	③
高森台	②
高山町	⑦
玉野台	②
玉野町	②
田楽町	⑥
知多町	⑧
中央台	②
中央通	④
町田町	⑩
追進町	⑩
月見町	⑤
角崎町	⑧
出川町	③
天神町	⑧
外之原町	②
鳥居松町	⑤
中切町	⑩
中新町	⑩
長塚町	⑩
中野町	⑧
中町	⑦
西高山町	⑦
西本町	⑧
西屋町	⑦
西山町	⑥
如意申町	⑦
廻間町	②
八幡町	⑧
八光町	⑧
八田町	⑤
花長町	⑧
林島町	④
春見町	⑤

町名	担当地域包括支援センター
東神明町	①
東野新町	④
東野町	⑥
東野町西	⑥
東山町	⑥
不二ガ丘	④
不二町	③
藤山台	②
二子町	⑩
細木町	⑩
細野町	②
堀ノ内町	⑨
堀ノ内町北	⑨
前並町	⑦
町屋町	⑥
松河戸町	⑩
松新町	⑩
松本町	①
瑞穂通	⑤
南下原町	⑥
南花長町	⑩
美濃町	⑧
宮町	⑦
御幸町	⑩
妙慶町	⑧
桃山町	⑥
森山田町	⑩
八事町	⑤
大和通	⑧
弥生町	⑤
四ツ家町	⑦
六軒屋町	⑤
六軒屋町西	⑤
若草通	⑧
割塚町	④



問い合わせ▶介護保険課(☎85-6187)



## ぴかぴかの園舎ができました

市内で11園目の私立保育園となる「いとうたんぼぼ保育園」、市内で初の認定こども園「あさひの森保育園・旭ヶ丘幼稚園」が4月に開園しました。

また、公立保育園でも、古くなった園舎の建て替えを計画的に進めており、今年は3園目となる小野保育園が4月2日に開園式を迎えました。



いとうたんぼぼ保育園竣工式(3/20)



あさひの森保育園見学会(3/26)



小野保育園開園式(4/2)



## 春日井創想

市長 伊藤 太

### 肩の力を抜く

2月下旬に、日本画家の森脇正人さんから、春日井市とホテルプラザ勝川に絵画を寄贈していただきました。森脇さんは、春日井市の教員として14年間勤務された後、東京に移られ、今では日展の評議員などを務められている方です。寄贈後の懇談の中で「今年は日展に出品する作品の仕上げのときに体調を崩し苦勞しました。しかし、作品を見た多くの先生から『肩の力の抜けた素

晴らしい絵だ。一段と成長したね』という電話をいただきました。今までは、良い絵を描きたいという意識が強過ぎたのでしょうか。体調を崩したことで自然な気持ちでキャンバスに向かえたおかげかもしれません。」と話されていました。

確かに、芸術でもスポーツの世界でも「無心」「自然体」という言葉があります。絵画については鑑賞するレベルの私ですが、新しい発見でした。

市長としてのあいさつ、議会での答弁、また剣道で上位の人と稽古するときなど、いろいろな機会に「肩に力が入っていたのでは」と反省することがあります。そしてその結果は必ずしも良いものではありませんでした。

平成23年度が始まりました。市政方針でお約束したこと、議会でお認めいただいた多くの事業など、全てに肩の力を抜いて全力で取り組ませていただきますので、ご指導ご協力をお願いいたします。



# お知らせ

## シティバス南部線路線等変更について

かすがいシティバスはあとふるライナー南部線の「勝川駅南バス停」が、5月1日(日)からJR勝川駅北口ロータリーの2番乗り場の「勝川駅バス停」に変わります。それに伴い、南部線の「勝川駅バス停」発車時刻が以下ようになります。(その他のバス停の時刻は変わりません)

### 7南部線(勝川駅発、春日井市民病院行き)

勝川駅発車時刻(変更前→変更後)

○7:20→7:17○9:20→9:17○11:20→11:17

○13:30→13:27○15:20→15:17

問い合わせ▶ 交通対策課(☎85-6051)

## 5月11日～20日は春の交通安全運動

次の重点実施項目に沿って運動を展開します。  
○子どもと高齢者を交通事故から守ろう○自転車の安全利用を進めよう○すべての座席でシートベルトとチャイルドシートを正しく着用しよう○飲酒運転を根絶しよう

問い合わせ▶ 交通対策課(☎85-6052)

## ヒブ、小児用肺炎球菌ワクチン接種事業開始

ヒブ、小児用肺炎球菌ワクチン接種につきましては、接種に関連する事故により接種を一時見合わせていましたが、厚生労働省の取り扱いの見直しと接種再開を踏まえ、市の接種事業を一部見直して開始します。

対象者(保護者)には案内を送付しますので、確認してください。

問い合わせ▶ 健康増進課(☎85-6168)

## 赤十字活動資金(社資)募集にご協力を

赤十字の活動は、皆さんから寄付していただく活動資金に支えられています。今年も5月に社員増強運動月間を迎え、各区・町内会・自治会の役員の協力を得て活動資金を募集します。

問い合わせ▶ 生活援護課内、日本赤十字社春日井市地区事務局(☎85-6191)

## 松竹大歌舞伎公演中止

7月18日(祝)に市民会館で開催を予定していた「松竹大歌舞伎」は、東日本大震災の影響により、公演中止となりました。

春日井で開催を予定していた「松竹大歌舞伎東コース」は東北や関東エリアを中心に巡業するもので、電力需要が高まる夏の公演ができないホールが多数あることから、巡業全体が中止となりました。

なお、今回の歌舞伎公演の振替公演は行いません。

問い合わせ▶ かすがい市民文化財団(☎85-6868)

## 総合計画推進市民委員会の公開

と き▶ 5月12日(木)午後6時30分から

ところ▶ 市役所304・305会議室

定 員▶ 10人(先着順)

問い合わせ▶ 政策推進課(☎85-6042)

## 教育委員会定例会の公開

と き▶ 5月19日(木)午後1時30分から

ところ▶ 市役所教育委員会室

定 員▶ 10人(先着順)

申し込み▶ 当日午後1時から、教育総務課(☎85-6436)へ

# 国民健康保険税の納税通知書を郵送します

6月上旬に、平成23年度国民健康保険税納税通知書を郵送します。納期限内に納付してください。なお、国民健康保険への加入や脱退の届け出は異動があった日から14日以内に行ってください。

### 国民健康保険税の改正点について

地方税法施行令の一部改正に伴い、今年度から国民健康保険税の課税限度額を右のとおり改正することとなりました。

### 国民健康保険税の課税限度額

	変更前	変更後
医療保険分	47万円	50万円
後期高齢者支援分	12万円	13万円
介護保険第2号被保険者分	9万円	10万円

### 国民健康保険税の減免について

災害や失業・廃業により、前年よりも世帯全体の所得が著しく減少した場合などで保険税を納付することが困難な人は、申請により税額を減免できる場合がありますので相談してください。

問い合わせ▶ 保険医療年金課(☎85-6156)

市の催しや講座などへの直接か電話での申し込みで、時間の記載がないものは午前8時30分から受け付けます。

### 男女共同参画審議会の公開

と き▶ 5月27日(金)午前9時30分から  
ところ▶ 市役所第2委員会室  
定 員▶ 10人(先着順)  
問い合わせ▶ 男女共同参画課(☎85-6152)

### 高齢者総合福祉計画推進協議会の公開

と き▶ 5月31日(火)午後2時から  
ところ▶ 市役所304・305会議室  
定 員▶ 10人(先着順)  
申し込み▶ 5月17日(火)から、高齢福祉課(☎85-6184)  
へ



### 昼コン「絵本は大人こそ楽しめる!？」

と き▶ 5月7日(土)午後2時～3時  
ところ▶ 文化フォーラム春日井・交流アトリウム  
出 演▶ 吟遊詞人(石田正(オーボエ)、伊藤真理子(ピアノ)、佐藤悦子(読み聞かせ))  
曲 目▶ 石田正「ピロードのうさぎ」  
問い合わせ▶ かすが市民文化財団(☎85-6868)

### エコ先案内人

と き▶ 5月8日(日)、6月12日(日)午前10時～午後3時  
内 容▶ リサイクル、エコ生活などについて、紙芝居などで案内  
講 師▶ 樋口祐子、祖田なほみ  
ところ・問い合わせ▶ エコメッセ春日井(☎88-5006)

### 夜コン「願い」

と き▶ 5月13日(金)午後7時～8時  
ところ▶ 文化フォーラム春日井・交流アトリウム  
出 演▶ 内田公仁子(ソプラノ)、三宅百合子(ハープ)、ささはらなおみ(ピアノ)  
曲 目▶ マスカーニ「アベマリア」、サティ「ジュ・トゥ・ブ」など  
問い合わせ▶ かすが市民文化財団(☎85-6868)

### かすがいふれあい教室(春期)

外国人住民のための日本語教室を開催します。日常会話などの初心者クラスから日本語能力試験クラスまで、受講者のレベルに合わせた学習内容となっています。また、受講者は日本の伝統文化を体験する講座に参加できます。

と き▶ 5月～7月の第2～5金・日曜日午前10時～正午 ※7月31日(日)の教室はありません。日本の伝統文化体験講座は5月22日(日)午後1時～3時  
ところ▶ 鳥居松ふれあいセンターほか  
申し込み▶ 開催日に直接、鳥居松ふれあいセンターへ  
問い合わせ▶ ささえ愛センター内、国際交流ルーム(☎85-6606)

### いけばな展

と き▶ 5月15日(日)午前10時～午後3時30分  
呈茶券▶ 300円 ※5月6日(金)から高蔵寺ふれあいセンターで販売  
ところ・問い合わせ▶ 高蔵寺ふれあいセンター(☎51-0002)

## 内津文化財祭

13回目を迎えた内津文化財祭。会場となる内々神社の社殿と庭園は、県指定文化財です。内津の新緑の自然の中で、貴重な文化財に親しんでみませんか。

と き▶ 5月8日(日)午後1時～3時30分  
ところ▶ 内々神社(内津町)  
内 容▶ ○開会式…午後1時～1時15分 ○御舞台など指定文化財の展示 ○三十六歌仙額の公開…午後2時～3時30分 ○社殿・庭園・すみれ塚ガイド、短歌など投句…午後2時～3時30分 ○茶会…午後2時～3時30分(呈茶券400円)



内々神社社殿

### 伝統芸能雅楽演奏

時 間▶ 午後1時20分～2時  
出 演▶ 名古屋雅楽会  
曲 目▶ 「越天楽」など

問い合わせ▶ 文化財課(☎33-1113)



## ジョギング大会

と き▶ 5月15日(日)午前8時30分から(雨天決行)  
ところ▶ 西津公園(下条町)  
種 目▶ 4km、8km  
対 象▶ 市内在住か在勤、在学で小学生以上の人  
費 用▶ 参加料300円(小中学生200円)  
申し込み▶ 当日午前8時30分から、会場で  
問い合わせ▶ 市陸上競技協会・岡本(☎080-2618-8455)

## かすがい日曜シネマ「オーケストラ！」

と き▶ 5月15日(日)①午前10時30分から②午後2時から(上映15分前に職員によるミニトークあり)  
ところ▶ 文化フォーラム春日井・視聴覚ホール  
内 容▶ ボリショイ交響楽団で天才指揮者といわれたアンドレイ。しかし今は劇場の清掃員として働いている。ある日劇場に届いたファクスを見た彼は、偽の楽団を結成してパりに演奏しに行くことを思いつく(日本語字幕)  
入場料▶ 900円、ペア1700円(当日はともに200円増) ※時間指定、全自由席、3歳以上有料  
入場券▶ 文化フォーラム春日井・文化情報プラザで販売中 ※電話予約もあり  
問い合わせ▶ かすがい市民文化財団(☎85-6868)



## 市長杯ソフトテニス大会

と き▶ 5月29日(日)午前9時から(予備日6月5日(日))  
ところ▶ 中央公民館  
種 目▶ シニア、男子A級・B級、女子A級・B級  
対 象▶ 市内在住か在勤、在学の中学生以上で今年度の連盟登録をした人(当日登録可)  
費 用▶ 参加料(1組)一般・大学生1200円、高校生1000円、中学生800円  
申し込み▶ 5月18日(水)〈必着〉までに、はがきに大会名、種目、2人の氏名、代表者の住所・電話番号を書いて、〒486-0804鷹来町4196-3、総合体育館へ  
問い合わせ▶ 市ソフトテニス連盟・奥(☎090-1628-9417)

## 市民ソフトボール大会

と き▶ 5月29日～7月10日の日曜日(6月19日を除く6回)午前8時30分から ※女子は5月29日、6月26日の2日間、男子は6月5日～7月10日の5日間で開催  
ところ▶ 上条グラウンド  
種 目▶ 男子・女子ソフトボール(トーナメント)  
対 象▶ 市内在住か在勤、在学の人で構成されたチーム  
費 用▶ 参加料(1チーム)4000円  
申し込み▶ 5月8日(日)〈必着〉までに、所定の用紙(総合体育館に用意)に記入して、〒486-0804鷹来町4196-3、総合体育館へ  
問い合わせ▶ 市ソフトボール連盟・大島(☎090-2614-6807)

## グリーンピアコンサート

**お母さんバンド弾き語りコンサート**  
と き▶ 5月29日(日)午後1時～3時  
出 演▶ ちいむ♪いいんじゃない♪  
曲 目▶ 「心抱きしめて」「いいんだよ」「小さな幸せ」など  
ところ・問い合わせ▶ グリーンピア春日井(☎92-8711)

## ハッピーコンサート

と き▶ 5月21日(土)午後1時30分～2時30分  
内 容▶ ハーモニカと津軽三味線の演奏  
出 演▶ けやきハーモニカクラブ、津軽三味線味胤(わいん)  
ところ・問い合わせ▶ 福祉の里レインボープラザ(☎88-7007)

## フリーマーケット

と き▶ 5月22日(日)午前9時30分～午後3時  
※雨天中止  
内 容▶ 家庭で不用になった日用雑貨などを販売。45店舗出店予定  
ところ・問い合わせ▶ エコメッセ春日井(☎88-5006) ※クリーンセンター駐車場の利用可

## 市さつき展

と き▶ 5月30日(月)～6月5日(日)午前9時～午後4時(最終日は2時まで)  
ところ▶ 市役所市民ホール  
内 容▶ サツキの展示・相談所  
**出展者募集**  
搬 入▶ 5月29日(日)午後2時～4時に、市役所市民ホールへ  
申し込み▶ 5月20日(金)までに、公園緑地課(☎85-6283)へ

市の催しや講座などへの直接か電話での申し込みで、時間の記載がないものは午前8時30分から受け付けます。

### 初めて挑戦！アウトドア

**と き**▶ 6月4日(土)午前9時40分～5日(日)午後2時30分  
**内 容**▶ 初めての仲間とテント泊やキャンプファイア、野外炊事、工作などを通して自然に親しむ  
**嫁・頼**▶ 小学2～4年生・40人(抽選)  
**費 用**▶ 参加料5000円  
**ところ・申し込み**▶ 5月15日(日)〈必着〉までに、往復はがきに行事名、住所、氏名(ふりがな)、年齢(学年)、性別、電話番号を書いて、〒487-0031廻間町1102-1、少年自然の家(☎92-8211)へ ※インターネットでも申し込み可  
ホームページ <http://www.s-kousya-kasugai.or.jp/natures/index.html>

### スーパーサプライズ 国立中国雑技団

**と き**▶ 7月31日(日)①午後1時30分から②午後4時30分から  
**ところ**▶ 市民会館  
**内 容**▶ 世界最高峰のアクロバティックな技を持つ、国立中国雑技団が春日井初登場。息もつかせぬ技の数々、めくるめく楽しさに満ちたステージ  
**入場料**▶ 3000円(全席指定、3歳未満入場不可、当日券同額)  
**入場券**▶ 5月14日(土)から、文化フォーラム春日井・文化情報プラザ、チケットぴあ、ローソンチケットで販売 ※かすがい市民文化財団では、代金引換サービスあり  
**問い合わせ**▶ かすがい市民文化財団(☎85-6868)

### 市民グラウンド・ゴルフ大会

**と き**▶ 6月8日(水)午前8時40分から〈予備日6月9日(木)〉  
**嫁・頼**▶ 市内在住か在勤、在学中で中学生以上の人・224人(先着順)  
**持ち物**▶ クラブ、ボール、マーカー、雨具 ※クラブ、ボールは貸し出し可  
**ところ・申し込み**▶ 5月20日(金)〈必着〉までに、はがきに大会名、全員の氏名、代表者の住所・電話番号を書いて、〒486-0804鷹来町4196-3、総合体育館へ  
**問い合わせ**▶ 市グラウンド・ゴルフ協会・藤田(☎080-3281-0830)

### 成人式実行委員

自分たちで成人式を企画立案・運営する実行委員を募集します。仲間とともに、成人式を心に残るものにしませんか。  
**嫁・頼**▶ 平成3年4月2日～4年4月1日生まれの市内在住で、平日の夜間(7月から月1回程度、午後7時から2時間)に開催する会議に継続して参加できる人・5人程度(予定)  
**申し込み**▶ 5月27日(金)〈必着〉までに、はがきかEメールに住所、氏名(ふりがな)、性別、生年月日、電話番号、出身中学校を書いて、〒486-8686春日井市役所生涯学習課(☎85-6447、Eメールsyogaigk@city.kasugai.lg.jp)へ

### 団体リーグ戦卓球大会

**と き**▶ 6月12日(日)午前9時から  
**種 目**▶ 一般男子・女子の部(1チーム4～6人)  
**対 象**▶ 市内在住かIn勤、在学の高校生以上で、5月25日(水)までに今年度の連盟登録をした人  
**費 用**▶ 参加料(1チーム)3000円(高校生1000円)  
**持ち物**▶ ユニホーム、ゼッケン  
**ところ・申し込み**▶ 5月25日(水)〈必着〉までに、はがきに大会名、種目、全員の氏名・住所・年齢、代表者の電話番号を書いて、〒486-0804鷹来町4196-3、総合体育館へ  
**問い合わせ**▶ 市卓球連盟・野田(☎090-5451-7341)

### 地域福祉計画推進協議会の委員

**任 期**▶ 委嘱の日から2年  
**内 容**▶ 地域福祉施策の円滑な推進を図るため、年1回程度開催される協議会で必要な意見を述べる  
**嫁・頼**▶ 市内在住かIn勤、在学の20歳以上で、市の附属機関などの委員になっていない人・3人  
**申し込み**▶ 5月31日(火)〈消印有効〉までに、所定の用紙(高齢福祉課、市ホームページ、市役所情報コーナー、坂下出張所、東部市民センター、各ふれあいセンターなどに用意)に記入して、直接か郵送、ファクス、Eメールで、〒486-8686春日井市役所高齢福祉課(☎85-6184、FAX 84-5764、Eメールkorei@city.kasugai.lg.jp)へ ※書類と面接により審査・選考。選考結果は後日、文書で通知

### 福祉の里グラウンドゴルフ大会

**と き**▶ 6月30日(木)午後2時～4時30分(雨天中止)  
**嫁・頼**▶ 市内在住の人(3人1組)・16組(先着順)  
**ところ・申し込み**▶ 5月18日(水)午前9時から、直接か電話で、福祉の里レインボープラザ(☎88-7007)へ

## 男女共同参画情報紙「はるか」の広告

広告掲載位置▶裏表紙

規格▶1色刷(色指定不可)、縦30mm×横80mm

枠数▶4枠 ※隣り合う2枠か4枠全てを併せて掲載可

作成部数▶5000部

掲載料▶1枠1万円

申し込み▶5月31日(火)までに、申込書(市ホームページに用意)に記入して、広告の案を添えて、直接、男女共同参画課(☎85-6152)へ ※応募者多数の場合は、審査後、抽選により決定

## 市短詩型文学祭の作品

部門▶○一般の部…短歌、俳句、川柳、狂俳(狂俳の課題は「仮住まい」「再出発」)、詩○小中学生の部…短歌、俳句、川柳、詩  
※詩の部門は漢詩・外国語の詩を除く

対象▶市内在住か在勤、在学または市内で活動するグループに所属する人

作品▶作品数は1人につき、短歌は1首、俳句・川柳は2句以内、狂俳は1題につき1句、詩は1編 ※作品は自作で未発表のものに限る。規定に違反した作品は審査対象とならない場合あり

賞▶市長賞、財団理事長賞、市議会議長賞、教育委員会賞、文化協会賞、秀逸、優秀、佳作 ※優秀は小中学生の部のみ

応募▶6月15日(水)〈消印有効〉までに、短歌・俳句・川柳・狂俳ははがきに、詩は原稿用紙2枚以内に楷書(かいしょ)で書き、作品の最初に部門(朱書き)、題名(詩のみ)、住所(市外の人には勤務先か学校名または所属するグループの正式名称)、氏名(ふりがな)、電話番号、小中学生は学校名・学年・組を書いて、〒486-0844 鳥居松町5-44、かすが市民文化財団(☎85-6868)へ

## 道風記念館 ☎82-6110

道風記念館講座「百人一首を味わう」～自由な和歌解釈の面白さを知ろう

とき▶5月20日～7月1日の金曜日(5月27日を除く6回)午後1時30分～3時

講師▶中京大学教授・小高道子

定員▶50人(先着順)

費用▶受講料1500円

申し込み▶5月4日(祝)から、直接か電話で

## グリーンピア春日井 ☎92-8711

みろくの森自然観察会～みろく山から道樹山周辺を歩く

とき▶5月21日(土)午前9時30分～午後4時  
※雨天の場合は、午前中みの講義

講師▶波多野茂

定員▶40人(先着順)

費用▶受講料250円

持ち物▶弁当

申し込み▶5月10日(火)から、電話で

## エコメッセ春日井 ☎88-5006

包丁の研ぎ方教室

とき▶5月21日(土)午前9時30分～11時

講師▶小川隆平

嫁・観▶市内在住か在勤、在学の人・24人(先着順)

持ち物▶包丁、大きめの砥石(といし)、雑巾2枚

不用な衣服のリフォーム教室～バッグ、帽子を作る

とき▶5月28日(土)、7月16日(土)〈2回〉午前9時30分～11時

講師▶岩田正子

嫁・観▶市内在住か在勤、在学の人・15人(先着順)

費用▶教材費1000円

持ち物▶不用となった衣服2～3点

申し込み▶いずれも5月6日(金)から、電話で

## 坂下公民館 ☎88-5555

フォトと楽しむ「575」～携帯電話やカメラで撮った写真と「575」(俳句など)を融合させて楽しむ

とき▶6月5日(日)、7月3日(日)〈2回〉午前10時～11時30分

講師▶三ツ井睦雄

嫁・観▶市内在住の人・15人(抽選)

費用▶受講料500円

申し込み▶5月27日(金)〈必着〉までに、往復はがき(1人1枚)に、講座名、住所、氏名(ふりがな)、年齢、電話番号を書いて、〒480-0305 坂下町4-250-1へ



## 講座(一般)

### 生涯学習課 ☎85-6447

名城大学連携講座～農学基礎講義「花の名前、花の分類」

とき▶5月18日(水)午後1時30分～3時20分

ところ▶名城大学農学部附属農場(鷹来町)

講師▶名城大学教授・土屋照二

嫁・観▶市内在住か在勤、在学の人・50人(先着順)

申し込み▶5月6日(金)から、電話で

市の催しや講座などへの直接か電話での申し込みで、時間の記載がないものは午前8時30分から受け付けます。

## ハーモニー春日井 ☎88-0677

### やさしいお茶の入門講座

と き▶ 5月21日～6月18日の毎週土曜日(5回)午後2時～3時30分

講 師▶ 原科初美

嫁・定員▶ 市内在住か在勤、在学の人・10人(先着順)

費 用▶ 受講料1250円

持ち物▶ 懐紙、扇子、ふくさ

申し込み▶ 5月3日(祝)から、電話で

## 市文化協会の講座

### 琴入門講座

と き▶ 6月の毎週火曜日(4回)午前10時～11時30分

ところ▶ 文化フォーラム春日井

講 師▶ 酒井田香代子

嫁・定員▶ 市内在住かIn勤、在学の人・10人(抽選)

費 用▶ 1000円

持ち物▶ 琴・爪(ない人には貸し出し可)

問い合わせ▶ 酒井田(☎83-1394)

### 木目込み人形・五月人形(さつき童子)

と き▶ 6月2日・16日・30日、7月7日の木曜日(4回)午後1時～4時

ところ▶ 東部市民センター

講 師▶ 山邊真陽春

嫁・定員▶ 市内在住かIn勤、在学の人・20人(抽選)

費 用▶ 3600円

持ち物▶ 木目込みべらか目打ち、反りばさみ(ない人には貸し出し可)

問い合わせ▶ 山邊(☎92-6130)

申し込み▶ いずれも5月11日(水)〈必着〉までに、往復はがき(1人1枚)に講座名、住所、氏名(ふりがな)、電話番号、用具の貸し出しを希望する人は「貸し出し希望」と書いて、〒486-8686春日井市役所文化課(☎85-6079)へ

## 文化財課 ☎33-1113

### 森浩一文庫特別講演「災害の歴史に学ぶ」

と き▶ 6月18日(土)午後1時30分～2時(1時から受け付け)

ところ▶ 中央公民館

講 師▶ 同志社大学名誉教授・森浩一

定 員▶ 100人(抽選)

申し込み▶ 5月15日(日)〈必着〉までに、はがきかファクス、Eメールに住所、氏名、年齢、電話番号を書いて、〒486-0913柏原町1-97-1、FAX34-6484、Eメールbunkazai@city.kasugai.lg.jpへ

## 知多公民館 ☎32-8988

### インターネット講座～ショッピングやグルメ情報の検索など、暮らしをエンジョイする情報の探し方を学ぶ

と き▶ 6月の毎週日曜日(4回)午前9時30分～11時30分

講 師▶ NPO法人けやきフォーラム

嫁・定員▶ 市内在住かIn勤、在学の人・18人(抽選)

費 用▶ 受講料1000円、教材費200円 ※パソコンの持ち込み不可

申し込み▶ 5月20日(金)〈必着〉までに、往復はがき(1人1枚)に講座名、住所、氏名、年齢、電話番号を書いて、〒486-0947知多町4-64-1へ

## 南部ふれあいセンター ☎85-7878

### 木目込み人形作り～「おしどり」を2体作る

と き▶ 6月7日(火)・21日(火)〈2回〉午後1時30分～3時30分

講 師▶ 鈴木真淳祥

嫁・定員▶ 市内在住かIn勤、在学の人・20人(先着順)

費 用▶ 受講料500円、材料費3150円

持ち物▶ 木目込みべらか目打ち、はさみ

申し込み▶ 5月6日(金)から、直接か電話で

## かすがいげんきっ子センター

### 子ども講座～手品

と き▶ 6月19日(日)午前10時～11時30分

嫁・定員▶ 市内在住の小学生・20人(抽選)

費 用▶ 材料費200円

申し込み▶ 5月15日(日)〈消印有効〉までに、往復はがき(きょうだいでの申し込みは連名可)に講座名、住所、氏名(ふりがな)、学校名、学年、保護者名、電話番号を書いて、〒486-0945勝川町8-2858-1(☎35-3501)へ

## 講座 (健康・福祉)

## グリーンパレス春日井 ☎84-0381

### やさしいヨガ教室

と き▶ 6月の毎週土曜日(4回)午後2時～3時

嫁・定員▶ 市内在住かIn勤、在学の人・25人(抽選)

費 用▶ 受講料1200円

申し込み▶ 5月15日(日)〈必着〉までに、往復はがき(1講座1枚)に講座名、住所、氏名(ふりがな)、電話番号、市外在住の人は勤務先か学校名を書いて、〒486-0817東野町字落合池1-2へ

## 子ども政策課 ☎85-6170

### Uターン育児塾(祖父母の育児教室)「あなたもぜひ新米パパママのサポーターに！」～最新の育児事情、もく浴などの育児方法を学ぶ

と き ▶ 5月26日(木)午前9時30分～11時30分

ところ ▶ 健康管理センター

嫁・頼 ▶ 市内在住で、もうすぐ孫ができる人か乳児(1歳未満)の孫がいる人・20人(先着順)  
※新米パパママも同席可

申し込み ▶ 5月6日(金)から、電話で

## 介護保険課の介護予防教室 ☎85-6187

### 整膚～皮膚を引っ張って健康と美と癒やしを体験しよう

と き ▶ 5月11日(水)午後1時30分～3時

ところ ▶ 知多公民館

講師 ▶ 山田城満

定員 ▶ 30人(先着順)

申し込み ▶ 地域包括支援センター勝川(☎33-8236)へ

### お手軽！簡単！料理教室～サンドイッチを作ろう

と き ▶ 5月14日(土)午前10時～正午

ところ ▶ 特別養護老人ホーム第2グレイスフル春日井

講師 ▶ 管理栄養士・山田真充子

定員 ▶ 40人(先着順)

持ち物 ▶ エプロン

申し込み ▶ 地域包括支援センター第2グレイスフル春日井(☎32-1117)へ

### 食材から栄養バランスを考えよう～旬の食材を使った栄養満点クッキング

と き ▶ 5月17日(火)午前10時～正午

ところ ▶ 鷹来公民館

講師 ▶ 管理栄養士

定員 ▶ 20人(先着順)

費用 ▶ 参加料200円

持ち物 ▶ エプロン、食器用布巾

申し込み ▶ 地域包括支援センターグレイスフル春日井(☎89-2391)へ

### ヨーガで転倒予防！

と き ▶ 5月17日(火)午後2時～3時30分

ところ ▶ 特別養護老人ホーム第2春緑苑

講師 ▶ 前野有里

定員 ▶ 25人(先着順)

持ち物 ▶ バスタオル(ある人はヨガマット)

申し込み ▶ 地域包括支援センター第2春緑苑(☎56-9166)へ

### 「音楽療法」～体のリズムを整え健康づくり

と き ▶ 5月19日(木)午前10時～11時30分

ところ ▶ 総合福祉センター

講師 ▶ 須崎弘子

定員 ▶ 40人(先着順)

申し込み ▶ 市社会福祉協議会地域包括支援センター〈予防教室受付専用ダイヤル(☎87-5399)〉へ

### 太極拳と呼吸法でいきいき介護予防

と き ▶ 5月20日(金)午前10時～正午

ところ ▶ 高蔵寺ふれあいセンター

講師 ▶ 金田征子

定員 ▶ 25人(先着順)

申し込み ▶ 地域包括支援センターじゃがいも友愛(☎51-1840)へ

### みんなでウォーキング～新緑の落合公園を楽しく歩こう

と き ▶ 5月24日(火)午前10時～11時30分

ところ ▶ 落合公園管理棟

講師 ▶ 地域包括支援センターグレイスフル春日井職員

定員 ▶ 15人(先着順)

申し込み ▶ 地域包括支援センターグレイスフル春日井(☎89-2391)へ

### 夏バテ予防の調理実習～暑い時期を健康に乗り切るために

と き ▶ 5月27日(金)午前9時30分～11時45分

ところ ▶ 坂下公民館

講師 ▶ 管理栄養士・山内理恵、栄養士・白井悠有子

定員 ▶ 24人(先着順)

費用 ▶ 参加料200円

持ち物 ▶ エプロン、三角巾、布巾、上靴

申し込み ▶ 地域包括支援センターあさひが丘(☎93-1314)へ

### 折り紙を折って認知症予防～花ショウブを折ろう

と き ▶ 5月30日(月)午後2時～3時30分

ところ ▶ 東部市民センター

講師 ▶ 地域包括支援センター春緑苑職員

定員 ▶ 25人(先着順)

持ち物 ▶ はさみ、のり

申し込み ▶ 地域包括支援センター春緑苑(☎88-5734)へ

## 保健センター ☎91-3755

### はじめてエアロ～踏み出せないあなたのための入門コース

と き ▶ 6月8日～29日の毎週水曜日(4回)午後1時～3時

嫁・頼 ▶ 市内在住の18歳以上の人・30人(先着順)

費用 ▶ 受講料1200円

### 健康どアップ教室～手軽な運動で健康度アップ

と き ▶ 6月9日～30日の毎週木曜日(4回)午後1時～3時

嫁・頼 ▶ 市内在住の18歳以上の人・30人(先着順)

費用 ▶ 受講料1200円

申し込み ▶ いずれも5月7日(土)午前9時から、電話で



市の催しや講座などへの直接か電話での申し込みで、時間の記載がないものは午前8時30分から受け付けます。

### 市子育て支援センター（上八田保育園内）

#### 育児講座（託児付き）～子どもの事故の応急処置法

と き▶ 5月31日(火)午前10時～11時30分  
ところ▶ 上八田保育園  
講 師▶ 市消防職員  
嫁・定▶ 子育て中の保護者・35人(先着順)  
申し込み▶ 5月9日(月)午前9時から、☎85-8824へ

### 健康増進課 ☎85-6164

#### 食育のすすめ教室～子どもの食事とおやつの話

と き▶ 5月31日(火)午前10時～11時30分  
ところ▶ 保健センター  
嫁・定▶ 市内在住か在勤で、1～5歳の子どもがいる保護者・20人(先着順)

持ち物▶ 母子健康手帳

#### ママのためのボディデザイン教室～パワーヨガと子育て中の体重コントロールについて学ぶ

と き▶ 6月24日(金)、7月1日(金)・8日(金)〈3回〉午前10時～正午

ところ▶ 健康管理センター

嫁・定▶ 市内在住で産後1年を過ぎた40歳未満の人で、BMI〈体重(kg)÷身長(m)÷身長(m)〉23.0以上または妊娠前の体重に戻っていない人・15人(抽選) ※託児は参加者1人につき1歳から2歳未満の1子までで10人(抽選)〈参加したことのある人は申し込み不可〉

申し込み▶ 「食育のすすめ教室」は、5月9日(月)から電話で、「ママのためのボディデザイン教室」は、5月18日(水)〈必着〉までに、はがき(1人1枚)かEメールに講座名、住所、氏名(ふりがな)、年齢、電話番号、身長、体重、託児の有無(希望する場合は子の月齢)を書いて、〒486-8686春日井市役所健康増進課(Eメールkenko@city.kasugai.lg.jp)へ

### 福祉の里レインボープラザ☎88-7007

#### 60歳からのスロートレーニング教室～ゆっくりとした動作の筋トレを中心に楽しく運動する

と き▶ 6月2日～23日の毎週木曜日(4回)午前10時30分～11時30分

講 師▶ スポーツインストラクター

嫁・定▶ 市内在住か在勤の60歳以上の人・30人(抽選)

費 用▶ 受講料1000円

申し込み▶ 5月15日(日)〈必着〉までに、往復はがき(1人1枚)に教室名、住所、氏名(ふりがな)、年齢、電話番号を書いて、〒480-0304 神屋町字引沢57-1へ

### 総合福祉センター ☎84-3611

#### かんたん絵手紙入門講座～暑中見舞いを描いてみよう

と き▶ 6月の水曜日(22日を除く4回)午後2時～3時30分

講 師▶ 西山貴美子

嫁・定▶ 市内在住の60歳以上の人か身体障がい者・30人(抽選)

費 用▶ 受講料520円、材料費100円

持ち物▶ 水彩絵の具セット(あれば顔彩)

#### 毎日いきいき！健美操講座～自分で身体のバランスを整えよう

と き▶ 6月3日・17日、7月8日・15日の金曜日(4回)午前10時～11時30分

講 師▶ 福山正代

嫁・定▶ 市内在住の60歳以上の人か身体障がい者・25人(抽選)

費 用▶ 受講料520円

持ち物▶ バスタオル

#### 元気パワーアップ運動講座～軽運動でリフレッシュ

と き▶ 6月8日～29日の毎週水曜日(4回)午前10時～11時30分

講 師▶ 市民サービス公社スポーツ振興センター職員

嫁・定▶ 市内在住の60歳以上の人か身体障がい者・20人(抽選)

費 用▶ 受講料520円

#### 使って覚える実践パソコン教室(高齢者編)～パソコンを使って、はがきなどの簡単な作品を作る

と き▶ 6月9日～30日の毎週木曜日(4回)午後1時30分～3時

講 師▶ パソコンクラブK T S

嫁・定▶ 市内在住の60歳以上で、パソコンを使ったことのある人・18人(抽選)

費 用▶ 受講料1000円

申し込み▶ いずれも5月17日(火)〈必着〉までに、往復はがきに講座名、住所、氏名、年齢、電話番号、身体障がい者は障がい名を書いて、〒486-0857浅山町1-2-61へ ※身体障がい者は受講料無料。初回受け付けのときに障がい者手帳の提示が必要

### 消防総務課 ☎85-6374

#### 普通救命講習会～AED(自動体外式除細動器)を使った応急手当て

と き▶ 6月7日(火)午前9時～正午

ところ▶ 南部ふれあいセンター

嫁・定▶ 市内在住か在勤、在学で中学生以上の人・30人(先着順)

申し込み▶ 5月6日(金)から、電話で

## かすがいげんきっ子センター

### ファミリークッキング～和風チヂミを作ろう

と き▶ 6月5日(日)午前10時～午後0時30分

講 師▶ ヘルスメイト

嫁・定員▶ 市内在住の人・4家族(抽選) ※1家族4人まで

費 用▶ 材料費(1人)300円

### 母親のリフレッシュ講座(託児付き)～エアロビクス

と き▶ 6月14日(火)午前10時～11時

講 師▶ 稲田有己子

嫁・定員▶ 市内在住の未就園児の母親・20人(抽選)

申し込み▶ 5月15日(日)〈消印有効〉までに、「ファミリークッキング」は往復はがき(1家族1枚)に講座名、住所、参加者全員の氏名(ふりがな)、年齢、電話番号を書いて、「母親のリフレッシュ講座」は往復はがきに講座名、住所、氏名、年齢、電話番号、託児希望者は子どもの名前、年齢も書いて、〒486-0945勝川町8-2858-1(☎35-3501)へ



## 講座(スポーツ)

### 市体育協会の講座

#### 硬式テニス初級者教室

と き▶ 5月28日(土)午前9時～午後4時

ところ▶ 中央公民館

対 象▶ 市内在住か在勤、在学で小学4年生以上の人

費 用▶ 受講料1500円

持ち物▶ 硬式テニスラケット(貸し出し可)、テニスシューズ、弁当

申し込み▶ 5月21日(土)〈必着〉までに、往復はがきに教室名、住所、氏名、年齢、電話番号、経験年数を書いて、〒486-0804鷹来町4196-3、総合体育館へ

問い合わせ▶ 市硬式庭球連盟・水野(☎090-3939-4827)

## 総合体育館 ☎84-7101

### 地域ふれあい運動教室～肩こり・腰痛予防のストレッチ体操や簡単な軽運動

と き▶ 6月の毎週火曜日(4回)午前10時～11時30分

ところ▶ 西部ふれあいセンター

嫁・定員▶ 市内在住か在勤、在学で高校生か同年齢以上の人・30人(先着順)

費 用▶ 受講料1000円

申し込み▶ 5月4日(祝)午前9時から、電話で

## 児童センター ☎87-6866

### 子ども空手教室

と き▶ 6月4日(土)・11日(土)・26日(日)、7月2日(土)・9日(土)〈5回〉午前10時～11時30分

ところ▶ サン・アビリティーズ春日井

講 師▶ 岡本康

嫁・定員▶ 市内在住の小中学生・50人(抽選)

費 用▶ 受講料500円

申し込み▶ 5月19日(木)〈必着〉までに、往復はがき(1人1枚)に教室名、住所、氏名(ふりがな)、学校名、学年、保護者名、電話番号を書いて、〒486-0857浅山町1-2-61へ



## 縦覧

### 都市計画公園事業の認可

名 称▶ 尾張都市計画公園事業2・2・398号松新公園

と き▶ 平成25年3月31日までの月～金曜日(年末年始、祝休日を除く)午前8時30分～午後5時15分

ところ・問い合わせ▶ 公園緑地課(☎85-6282)



## 税

### 軽自動車税の納税通知書を発送します

原動機付自転車・軽自動車・小型特殊自動車・二輪の小型自動車を4月1日現在所有している人へ、平成23年度納税通知書を発送します。納期限は5月31日(火)です。軽自動車税は、コンビニエンスストアでも納付できますので利用してください。 ※住所の変更などで納税通知書が届かない場合は、市民税課まで連絡してください

問い合わせ▶ 市民税課(☎85-6092)



## その他

### 認知症市民講座

と き▶ 5月14日(土)午後1時30分～3時30分

ところ▶ 総合福祉センター

講 演▶ 「認知症になった時、どのように介護保険を利用したらよいか」市介護保険課職員

嫁・定員▶ 市内在住の人・100人(先着順)

問い合わせ▶ 介護保険課(☎85-6187)か市認知症地域連携の会事務局あさひが丘ホスピタル(☎88-0284)

市の催しや講座などへの直接か電話での申し込みで、時間の記載がないものは午前8時30分から受け付けます。

### 神経系難病患者・家族教室

と き▶ 5月20日(金)午後2時～3時15分  
ところ▶ 総合福祉センター  
内 容▶ 患者交流会および家族懇談会  
嫌・頼▶ パーキンソン病や脊髄(せきずい)小脳変性症などの神経系難病患者とその家族・30人(先着順)  
申し込み▶ 5月6日(金)～16日(月)に、県春日井保健所健康支援課(☎31-2133)へ

### 春日台養護学校小・中学部見学会

と き▶ 6月22日(水)午前9時30分～午後0時10分  
内 容▶ 学校および小学部・中学部の概要説明、校内見学  
対 象▶ 平成24年4月に小学1年生、中学1年生に就学予定の知的障がいのある子どもの保護者  
ところ・申し込み▶ 6月15日(水)までに、春日台養護学校(☎88-0811)へ

### 職場のメンタルヘルス相談

うつ病や統合失調症などのこころの病を抱える従業員への職場での対応、対策や職場復帰に悩んでいる事業所の雇用主・衛生管理者などの相談を受け付けます。精神科の医師が対応します。  
と き▶ 5月20日(金)午後4時～4時45分、午後4時45分～5時30分(要予約)  
ところ・問い合わせ▶ 県春日井保健所健康支援課(☎31-0750)

### 母子家庭などを対象とした就業支援講習会

**パソコン講習(初級)**  
と き▶ 7月2日(土)～10月8日(土)〈14回〉午前10時～午後3時40分  
ところ▶ 名古屋経営会計専門学校5号館(名古屋市千種区)  
内 容▶ ワード、エクセル、インターネット、電子メールの基本操作などを学ぶ  
定 員▶ 20人(抽選)  
費 用▶ 教材費2100円

**ヘルパー2級講習**  
と き▶ 7月9日(土)～10月1日(土)〈8回〉午前9時～午後5時 ※ほか介護実習など4日、自宅学習58時間により資格取得  
ところ▶ 名古屋経営研究所キャリアアップ(名古屋市中区)  
内 容▶ 介護員養成研修・2級課程の習得  
定 員▶ 30人(抽選)  
費 用▶ 教材費6800円、検便検査料1050円

**経理事務講習(中級)**  
と き▶ 7月9日(土)～10月15日(土)〈14回〉午前10時～午後3時40分  
ところ▶ 名古屋経営会計専門学校5号館(名古屋市千種区)  
内 容▶ 商業簿記・会計学、工業簿記・原価計算などを学ぶ  
定 員▶ 20人(抽選)  
費 用▶ 教材費5540円

**医療事務講習(託児付き)**  
と き▶ 7月16日(土)～10月29日(土)〈14回〉午前10時～午後3時40分  
ところ▶ 国際医療管理専門学校名古屋校(名古屋市中村区)  
内 容▶ 医療事務の初級を学ぶ  
定 員▶ 40人(抽選)  
費 用▶ 教材費8690円  
対 象▶ いずれも母子家庭の母か寡婦で全日程参加できる人  
申し込み▶ 5月6日(金)～27日(金)に、所定の用紙(子ども政策課に用意)に記入して、子ども政策課(☎85-6229)へ  
主 催▶ 県母子寡婦福祉連合会

### 親子で農業体験

と き▶ 6月11日、9月10日、10月22日、11月26日の土曜日(4回)午前9時30分～正午  
ところ▶ J A尾張中央グリーンセンター春日井中央店(西山町)周辺の農地など  
内 容▶ ○米作り(田植えから稲刈りまでの実習)  
○市内の特産品生産農家訪問など  
嫌・頼▶ 市内在住の小学3～6年生とその保護者(2人1組)・10組(抽選)  
費 用▶ 参加料(1組)2000円(保険料などを含む)  
申し込み▶ 5月13日(金)〈必着〉までに、はがき(1組1枚)に住所、氏名(ふりがな)、学校名、学年、保護者氏名、電話番号を書いて、〒485-0822小牧市大字上末3581、J A尾張中央営農指導課(☎79-8590)へ

### 県立名古屋盲学校 教育相談

と き▶ ○乳幼児…毎週月・水曜日○小学生…毎週火・水曜日○中高生…毎週水曜日  
内 容▶ 見えにくい、見えないことで困っている子どもの生活や学習についての相談  
ところ・申し込み▶ 電話で、県立名古屋盲学校(名古屋市中村区、☎052-711-0009)へ

ぼくはここ  
チャイルドシートが  
指定席

交通安全スローガン





# 総合体育館・サンフロッグ春日井のスポーツ教室

## 総合体育館 (☎84-7101)

**申し込み** 5月15日(日)〈必着〉までに、往復はがき(1教室につき1枚のみに)に教室名(①②の別も)、住所、氏名(ふりがな)、年齢、学年、電話番号、市外在住の人は勤務先か学校名を書いて、〒486-0804鷹来町4196-3へ

教室名	とき	対象・定員 (市内在住か在勤、在学の人)	受講料
癒やしのストレッチ体操 ストレッチ体操で心身ともにリラックス	6月の毎週金曜日(4回) 10:45~11:45	高校生か同年齢以上の人・40人(抽選)	1200円
始めてみよう!楽しい体操(てつぼう)①② 逆上がりなどができるように練習する	6月の毎週金曜日(4回) ①18:00~19:00②19:30~20:30	小学1~2年生・①70人②35人(抽選)	1000円
にがて克服!楽しい体操(てつぼう) 逆上がりや足掛け上がりなどを練習する	6月の毎週金曜日(4回) 19:30~20:30	小学3~6年生・35人(抽選)	1000円
ボクシングエアロ ボクシングの動きを入れたエアロビクス	6/9~30の毎週木曜日(4回) 18:30~19:30	高校生か同年齢以上の人・50人(抽選)	1200円
ジュニアダンス ヒップホップの要素を取り入れたダンス	6/11~7/2の毎週土曜日(4回) 10:45~11:45	小学生・40人(抽選)	1000円

## サンフロッグ春日井 (☎56-2277)

**申し込み** 「水中ウオーキング教室(応用編)」は5月4日(祝)、「脱メタボ!はじめの一步教室」は5月6日(金)午前9時から、電話で、それ以外は5月15日(日)〈必着〉までに、往復はがき(1教室につき1枚のみに)に教室名(①②の別も)、住所、氏名(ふりがな)、年齢、学年、電話番号、市外在住の人は勤務先か学校名、園名を書いて、〒486-0804鷹来町4286へ

教室名	とき	対象・定員 (市内在住か在勤、在学の人)	受講料
水中ウオーキング教室(応用編) 効果的なウオーキングをマスターする	5/12(木)13:00~14:00	高校生か同年齢以上の人・25人(先着順)	300円 (※)
脱メタボ!はじめの一步教室①② メタボ予防や改善の動機づけを図る	①5/24(火)13:30~15:30 ②5/28(土)9:30~11:30	高校生か同年齢以上の人・各6人(先着順)	800円
水中運動 水の特性を生かし運動不足の解消を目指す	6/2~23の毎週木曜日(4回) 9:20~10:20	高校生か同年齢以上の人・45人(抽選)	2000円
親子で水中運動 スキンシップをとり楽しく体を動かす	6/2~23の毎週木曜日(4回) 10:45~11:30	おむつが外れている2~3歳児と保護者(幼児1人につき保護者1人必要)・35組(抽選)	2000円
脂肪燃焼アクア 脂肪燃焼を目指した水中エアロ	6月の毎週火曜日(4回) 9:20~10:20	高校生か同年齢以上の人・60人(抽選)	2000円
ダンベルアクア 浮力のあるダンベルを使った水中エアロ	6月の毎週火曜日(4回) 10:40~11:40	高校生か同年齢以上の人・55人(抽選)	2000円
親子で幼児水泳 水慣れバタ足浮き身などをマスターする	6/7~30の毎週火・木曜日(8回) 16:00~16:45	平成17年4月2日~20年4月1日に生まれた幼児と保護者(幼児1人につき保護者1人必要)・30組(抽選)	5000円
水慣れから始める水泳教室①② 顔つけから泳ぎの基本をマスターする	①6/3~29の毎週水・金曜日(8回) ②6/7~30の毎週火・木曜日(8回) 17:00~18:00	小学生・各35人(抽選)	4000円
クロールを覚えよう①② 泳ぎの基本をマスターする	①6/3~29の毎週水・金曜日(8回) ②6/7~30の毎週火・木曜日(8回) 18:15~19:15	小学生・各35人(抽選)	4000円
ロングスイミング教室 長く泳げるフォームをマスターする	6月の毎週火・金曜日(8回) 10:00~11:00	クロールで25m以上泳げる高校生か同年齢以上の人・20人(抽選)	6000円

※ 別途、プール利用券の購入が必要

総合体育館・サンフロッグ春日井のスポーツ教室は、上記のほかに、インターネットからも申し込みができます。  
ホームページ <http://www.s-kousya-kasugai.or.jp/>

# まちのイベント NEWS



このコーナーは、市の後援がある催しを掲載しています。掲載を希望する人は、掲載希望号発行日の1か月前までに、申請書(市ホームページに用意)に記入して、後援等決定通知書の写しを添えて、〒486-8686春日井市役所広報広聴課(☎85-6036、FAX84-7421)へ

## 献血活動

とき▶5月5日(祝)午前10時～午後3時30分  
ところ▶八瑞公園(瑞穂通5) 対象▶16～69歳の人(65歳以上の方は64歳までに献血実績のある人) ※受け付けの際に、自身を証明できるものの提示に協力してください 問い合わせ▶NPO法人春日井明るい社会づくりの会(☎89-1041)

## 夏野菜の管理セミナー

とき▶5月15日(日)午前10時～正午 ところ▶鳥居松ふれあいセンター 内容▶有機農法で作る夏野菜の管理セミナー 定員▶30人(先着順) 費用▶資料代200円 申し込み▶5月14日(土)〈必着〉までに、電話かファクス、Eメールに住所、氏名、電話番号を書いて、MOA自然農法春日井文化事業団・早矢仕(☎・FAX32-3868、Eメールvoodoochile-67@snow.ocn.ne.jp)へ

## やまびこの会朗読発表会

とき▶5月27日(金)午前10時～正午 ところ▶レディヤンかすがい 内容▶会員や講師・松原実智子による朗読など 定員▶90人(先着順) 問い合わせ▶田所(☎51-9486)

## 東日本大震災チャリティーコンサート 中部大学キャンパスコンサート

とき▶5月28日(土)午後2時～4時(1時開場) ところ▶三浦幸平メモリアルホール(松本町) 内容▶北門郁子、服部慶子によるバイオリンとピアノのデュオリサイタル 対象・定員▶中学生以上の人・500人(抽選) 申し込み▶5月13日(金)〈必着〉までに、往復はがき(1人1枚)に住所、氏名、年齢、電話番号を書いて、〒487-8501松本町1200、中部大学キャンパスコンサートK係(☎51-1111)へ

## 展 示

ところ	とき	展示名	出品者
市役所市民サロン (☎85-6073)	5/1(日)~6(金)	油絵展示会	中央油絵クラブ
	5/7(土)~11(水)	スラッシュキルト作品展	春日井レインボー
	5/12(木)~16(月)	仏画展	寿楽会(仏画同好会)
味美ふれあいセンター (☎31-3522)	5/2(月)~12(木)	日本画	味美日本画クラブ
落合公園管理棟 (☎56-0414)	5/3(祝)~5(祝)	春の山野草展	牛山山草会
グリーンピア春日井 (☎92-8711)	5/3(祝)~8(日)	春のミニ盆栽展	春日井ミニ盆栽会
	5/13(金)~15(日)	春の山野草会	春日井山草会
坂下公民館 (☎88-5555)	5/3(祝)~14(土)	カラー研究会水彩画展	カラー研究会
エコメッセ春日井 (☎88-5006)	5/3(祝)~31(火)	友達みんなの小物展	田西ふれあいの会
		廃材利用の絵画工作展	伊藤文
高蔵寺ふれあいセンター (☎51-0002)	5/7(土)~19(木)	能・狂言面作品展	悠面会
西部ふれあいセンター (☎33-0808)	5/11(水)~21(土)	書と水墨画	亘墨会と春宮会
レディヤンかすがい (☎85-4188)	5/11(水)~22(日)	伊勢型紙作品展	春日井伊勢型紙同好会
南部ふれあいセンター (☎85-7878)	5/11(水)~22(日)	風景及び花画展	南部水墨会
アスティ高蔵寺 (☎85-6079)	5/11(水)~23(月)	自分流水彩画展	自分流水彩画会

※展示時間は各施設に問い合わせてください

# 緊急医

## 診療時間帯

				診療時間帯																								
				9	10	11	12	13	14	15	16	17	18	19	20	21	22	23	24									
平日 夜間	内科・小児科・外科	健康管理センター(柏原町5)		☎84-3060																								
	内科・小児科	健康管理センター(柏原町5)		☎84-3060																								
土曜日	在宅緊急医 外科	5/7	田代クリニック(鳥居松町4)		☎84-1811																							
		5/14	はやかわクリニック(下市場町6)		☎89-3388																							
		5/21	あさひ病院(下原町)		☎85-0077																							
		5/28	肛門科安藤外科(若草通3)		☎33-7033																							
日・祝 休日	内科・小児科・外科	健康管理センター(柏原町5)		☎84-3060																								
	在宅緊急医 産婦人科	5/1	桃花台レディスクリニック(小牧市)		☎78-0001																							
		5/3	神領マタニティ(堀/内町3)		☎87-4103																							
		5/4	浅田レディースクリニック(松新町1)		☎35-2203																							
		5/5	アルファクリニック(朝宮町1)		☎34-1166																							
		5/8	産科婦人科七原(白山町2)		☎51-8222																							
		5/15	ミナミ産婦人科(小牧市)		☎75-3882																							
		5/22	かすがいマタニティクリニック(前並町)		☎36-0301																							
5/29	アルファクリニック(朝宮町1)		☎34-1166																									
歯科		健康管理センター(柏原町5)		☎84-3060																								
県小児救急電話相談		☎#8000(短縮番号)または052-263-9909		土・日曜日、祝休日の午後7時~11時																								

受け付けは、いずれも終了30分前までで保険証、受給者証、現金などが必要です。

…診療時間帯

いずれも連絡がとれないときは、県救急医療情報センター(☎81-1133)へ

# 日曜日の市役所業務

業務を行っている課	業務内容	月日	時間
市民課 ☎85-6136	戸籍届、住民異動届、印鑑登録、住民票などの証明書の発行	5/1、8、22、 29	8:30~12:00、 13:00~17:00
市民税課 ☎85-6093	所得、課税、非課税、扶養、事業所の各証明書の発行	29	
保険医療年金課 ☎85-6156	国民健康保険加入および喪失の届け出	5/8、15、22、 29	9:00~12:00、 13:00~16:00
収納課 ☎85-6111	納付・納税相談	29	

取扱業務など詳しくは問い合わせてください

# 市税等の納期限

・軽自動車税

納期限▶5月31日(火)

最寄りの金融機関やコンビニエンスストアで納付してください。

# 水道修繕

公道	平日(8:30~17:15)
	水道工務課(☎85-6420) 土・日曜日、祝休日、夜間 市役所守衛室(☎81-5111)
宅地内 (有料)	管工事業協同組合(☎83-8288)か 市指定給水装置工事事業者 ※アパート、マンションなどは、 事前に管理者へ

火災情報 ☎0180-995-999

## 春日井の 地名物語

大留(おおどめ)

大留の地名には、「大の目」、王を留める「王留」、大きな富の「大富」と書いたものがあります。

まず、「尾張地名考」には「大留は昔の大の目の転声なるべし」と書かれています。また、「高蔵寺町誌」には、後醍醐天皇の皇子宗良親王(むねよししんのう)がこの地を訪れ、一時滞留されたことから王留と呼ばれるようになり、村の名の源になったと書かれています。その後、大富、大留と「大」の字を使うようになったといえます。

下大留町の神明社の境内に「親王塚(しんのうづか)」と呼ぶ古墳があり、宗良親王の遺物を収めたと言われています。この古墳は、横穴式の石室のある後期のもので、現在もそのまま復元されて、見ることが出来ます。

あつまれチャレンジャー!

～きらめく可能性を見つけよう～

# わいわいカーニバル2011 KASUGAI

開催日時

5月15日 日

午前9時45分～午後3時  
(雨天一部中止)

家族や友だちと一緒に楽しく遊ぶ子どもの祭典「わいわいカーニバル」を開催します。心も体も伸び伸びできるいろいろな遊びやステージショー、子どもたちが描いた絵や立体作品の展示など、さまざまなイベントが盛りだくさんです。皆さんも会場を回って1日楽しんでみませんか。

## 落合公園

- チャレンジ親子二人三脚マラソン大会
- ラダーゲッター
- Fukushima1グランプリin落合公園
- ボディペイント
- わいわいスーパードッジボール大会
- 食育・花育事業(苗植え用の空容器を持参) など

## わいわいステージ(落合公園噴水西側)

9:45～10:00	オープニングセレモニー
10:00～10:25	園児による合唱、鼓笛演奏
10:30～10:45	ダンスステージ
10:50～11:15	ジャズ演奏
11:20～11:50	子どもバレエ
12:00～13:35	ティーンズミュージックライブ
13:40～14:20	吹奏楽の演奏
14:25～14:55	ミンナ de 「どっこいせ」!
14:55～	フィナーレ

## グリーンパレス春日井体育館

- 手作り工作とゲームにチャレンジ

## ふれあい緑道

- ふれあい作品展

## 三ツ又ふれあい公園

- 忍者修行にチャレンジ
- バルーンアート
- 子ども舟乗り遊び など

駐車場に限りがありますので、公共交通機関を利用してください。  
また、JR高蔵寺駅北口、名鉄味美駅前、JR勝川駅前、不二小学校前の各バス停を始発とした4路線の無料シャトルバスを運行します。ぜひ利用してください。

※一部のイベントには休憩や整理券の配布があります(詳しくは市ホームページを見てください)

当日の問い合わせ ▶ 開催案内(☎0180-99-5111)、落合公園案内所(☎080-3391-5160)、  
三ツ又ふれあい公園案内所(☎080-3391-5410)  
事前の問い合わせ ▶ 子ども政策課(☎85-6151)

## まちの動き

人口 30万7718人 (+276)  
世帯数 12万5424世帯 (+1081)  
平成23年4月1日現在( )内は前年同月比

救急件数 1123件 (3305件)  
火災発生件数 15件 (38件)  
交通事故死亡者数 0人 (1人)  
平成23年3月( )内は1月からの累計

ホームページ

<http://www.city.kasugai.lg.jp/>

携帯電話用ホームページ

<http://mobile.city.kasugai.lg.jp/>

▼QRコード

