



春日井

特集

資源化を進め、ごみを減らそう

- 6 みんなで参加しよう!市制70周年記念事業
- 8 PHOTO スケッチ
- 10 情報あ・ら・か・る・と
- 12 商店街などが行う夏のイベント
- 13 各種お知らせ
- 25 スポーツ教室
- 26 まちのイベントNEWS
- 27 緊急医など
- 28 文化体験道場



6月1日の市制記念日に行われた市制70周年記念式典(市民会館)

資源化を進め ごみを減らそう

4月1日から、資源とごみの分別が変わり、新たに「プラスチック製容器包装」(以下「プラ容器」)と「金属類(小型家電を含む)」(以下「金属類」)という区分ができました。それから3か月が経とうとする今、資源・ごみの量はどう変わったのか、課題として何が見えてきたのか、4月～5月の2か月間の変化から見てきたことを検証してみたいと思います。

1 皆さんの分別で 資源・ごみの量はどう変わったか？

平成25年4月～5月の収集量



燃やせないごみ

約829トン 前年同時期に比べて約66%減少



プラ容器

約543トン 年換算で市の想定値3000トンを超える

リサイクルできなかったものの量は？
.....不適物混入率は約3.4%でした



金属類


約112トン 年換算で市の想定値720トンの約93%

平成25年4月～5月の収集量を見ると、「燃やせないごみ」は前年の同時期に比べると約66%減少し、「プラ容器」と「金属類」については、市の想定に近い量が集まりました。「プラ容器」として収集した中でリサイクルできなかったものは約3.4%と少量でした。

一方、導入直後ということもあり、分別方法が間違っていたり、指定日以外の日に出されたことにより収集されないものもありました。

もう一度確認、分別Q&A

Q 1 「プラ容器」の見分け方は？

A 1 マークが目印です。
原則、マークが付いていれば「プラ容器」です。

バケツや歯ブラシ、洗面器、ブレンダーやおもちゃなどのプラスチック製品は「プラ容器」ではありません。30cm以下なら「燃やせるごみ」、30cm超80cm未満は「燃やせないごみ」、80cm以上は「粗大ごみ」になります。

2 分別の結果どのようになるのか？

集められた資源は生まれ変わっています

「プラ容器」は、収集後リサイクルされ、倉庫などで運搬に使われるパレットに生まれ変わります。また、「金属類」は再生事業者で、鉄・貴金属類・レアメタルを取り出し、家電製品の部品などに再利用されます。

資源リサイクルの過程



再資源化されるレアメタル

レアメタルとは、地殻中の存在量が比較的小さいか採掘と精錬のコストが高いなどの理由で、流通・使用量が少ない非鉄金属のことです。液晶テレビや携帯電話など最新の電化製品には欠かせない素材で、これまでごみとして廃棄処分されていた小型家電などを回収・再資源化することで安定供給を図ることができます。

主なレアメタル	用途
ニッケル	ステンレス鋼、特殊鋼
リチウム、コバルト	小型二次電池
レアアース、インジウム	液晶
タンタル	電子部品

分別Q&A

Q2 商品を包んでいるラップやビニール袋はどうなりますか？

A2 トレイや果物などの商品を包んでいるラップや袋は「プラ容器」です。なお、表示シールを剥がす必要はありません。



Q3 プラ容器は、どの程度きれいにしたらよいですか？

A3 簡単に水洗いをしてください。汚れが落ちないものは「燃やせるごみ」になります。

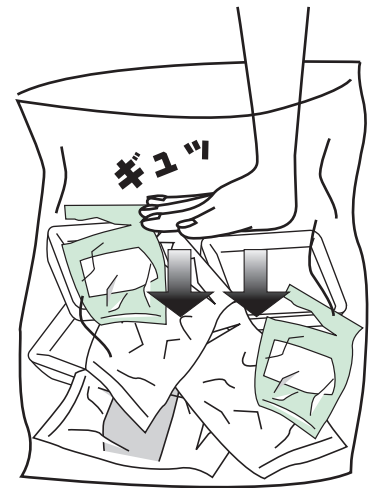
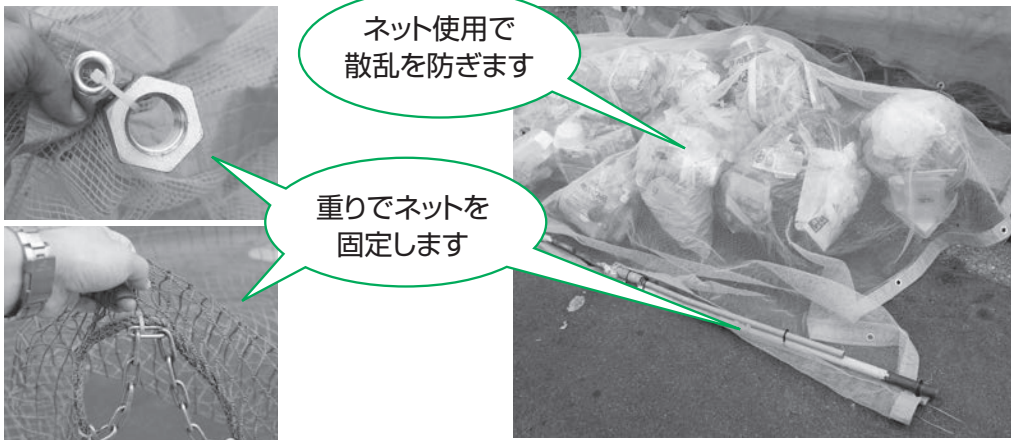
3 分別収集で見えてきた課題と解決方法

軽くて飛ばされてしまう「プラ容器」

プラ容器は軽いので、強風によって袋が散乱してしまうことがあります。

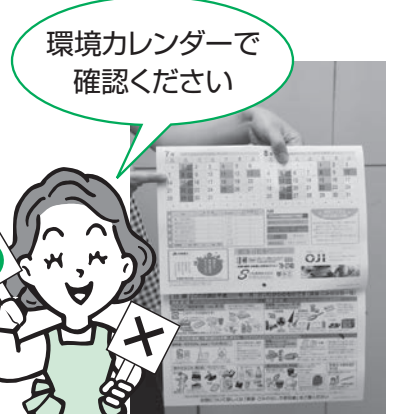
解決方法

- ① プラ容器は重ね合わすかつぶすなどしてまとめて、袋の口をしっかりとばってください。
 - ② ごみステーション用のネットも活用してください。ネットは清掃事業所やごみ減量推進課で配布しています。
- ※ ネットには限りがあります。区・町内会・自治会の役員からの申し込みが必要です。



「プラ容器」だけの収集日に「燃やせないごみ」などが出される

解決方法



「プラ容器」だけの収集日に「燃やせないごみ」を出すと…

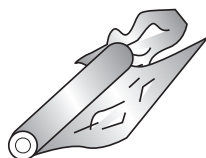
収集されません

※ 「プラ容器」と「燃やせないごみ」の両方を収集する日は月2回あり、基本的に別々に集めますので、時間によっては「プラ容器」か「燃やせないごみ」が残っている場合もあります。

分別Q&A

Q 4 アルミ箱(はく)はどうしたらよいですか？

A 4 「金属類」になりますが、汚れが落ちないものは燃やせないごみにしてください。



Q 5 ペットボトルはどのように出したらよいですか？

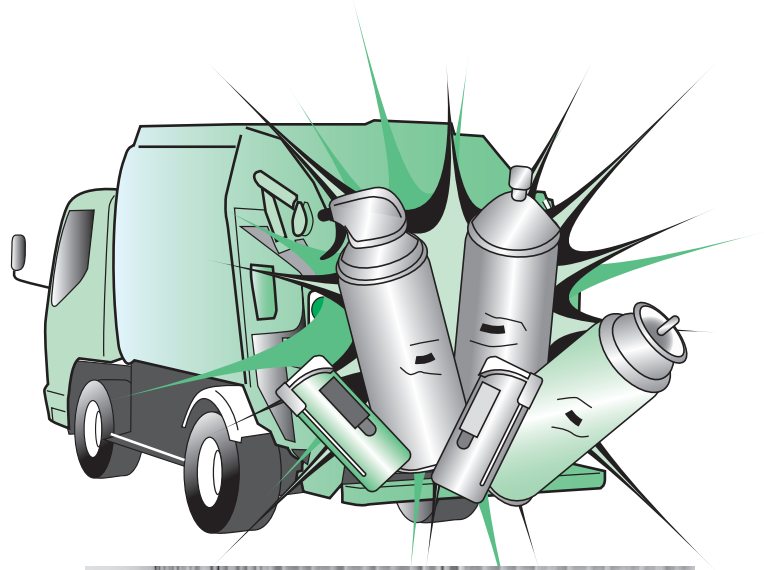
A 5 ラベルとキャップは外して「プラ容器」として出してください。本体はペットボトルの収集日に出してください。

「金属類」の出し方について

中身が残っているスプレー缶などによる発火事故が起きています。また、小型家電に記録されている個人情報情報をそのままにしておくと流出する恐れがあります。

解決方法

- ①発火事故防止のため、使い捨てライター、スプレー缶は中身を使い切ってください。また、スプレー缶は必ず穴を空けてください。
- ②個人情報保護のため、電話機・ICレコーダーなどの個人情報情報は削除してから出してください。



4 今後の取り組み

- ①ごみステーションの排出状況調査を実施します。
- ②啓発チラシの配布や回覧板による周知のほか、希望に応じて、分別説明会や個別啓発を実施します。
- ③小学4年生を対象に青空教室を実施し、ごみ分別の大切さを子どものころから啓発していきます。また、今年度から保育園でも年長を対象に青空教室を実施しています。



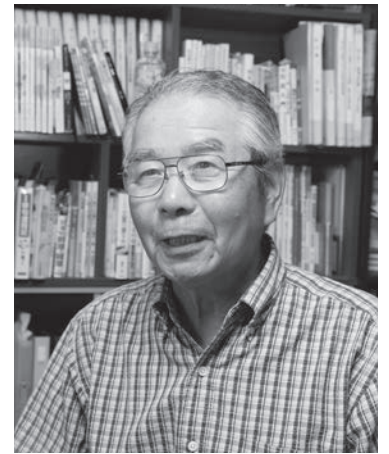
地域みんなの問題と考えるマナー向上を

今回の分別変更による資源とごみの量の変化について、市民団体の立場から審議会に参加し、会長を務めている仲小路浩さんに話を伺いました。

今年度、町内会長をしているので、4月は混乱を懸念していました。予想通り、最初の「プラ容器」だけの収集日には「燃やせないごみ」が多く出されていたのですが、対策として、ごみステーションに手書きで「プラ容器」のみの日であることを貼り出したところ、だんだんと数が減り、5月の最終収集日は1袋だけでした。地域の目があることで出し方は改善されていきます。

一方、「金属類」については月1回の収集なので、まだよく分からないのですが、素材ごとに売却され、再利用されていることを皆さんが知ると、より積極的に分別に取り組めるのではないのでしょうか。

今後は、行政側が取り組むべき啓発などはもちろん大事ですが、地域住民みんなの問題としてごみ出しマナーの向上を考えていくことが大切だと思います。

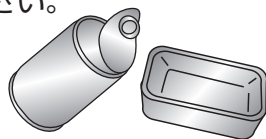


廃棄物減量等推進審議会会長
仲小路浩(高森台)

分別Q&A

Q 6 魚の缶詰の缶などは飲料缶と一緒にしてもいいですか？

A 6 缶詰の缶は「金属類」で出してください。



Q 7 指定袋の代わりに、透明・半透明の袋を使ってはいけませんか？

A 7 「燃やせるごみ」は黄色、「燃やせないごみ」は青色、「プラ容器」は透明・緑色文字の指定袋を使ってください。それ以外の袋を使うと、収集されません。

※飲料缶、ガラスびん、ペットボトル、古着、金属類は指定袋以外の透明・半透明の袋を使ってください。



春日井市制70周年

みんなで参加しよう!

夏の農業祭

市内で生産された農産品のコンクールや出品物の即売、桃の販売会などがあります。

- と き ▶ 7月13日(土)午前9時30分から
- ところ ▶ JA尾張中央春日井中央支店(八田町1)
- 内 容 ▶ ○桃の販売会 ○青空市(生産農家による野菜の販売) ○伝統野菜・食育PRコーナー ○夏作農産品コンクール(午前11時30分から審査、午後2時30分から即売(2時から整理券を配布))
- 問い合わせ ▶ 農政課(☎85-6236)



市民協働事業

古(いにしえ)の技を現代(いま)につなぐ～春日井の彩り～

特別講演と動く衣の変遷ショー



- と き ▶ 8月3日(土)午後1時30分から
- ところ ▶ 文化フォーラム春日井
- 内 容 ▶ 「縄文時代からのファッション」をテーマにした講演会、縄文時代から近代までの衣の変遷ショー
- 講 師 ▶ 国立民族学博物館名誉教授・小山修三
- 問い合わせ ▶ 悠遊会・矢野(☎91-5789)



7月30日(火)～8月4日(日)には、再現した縄文衣などの展示や試着のほか、市民が事前ワークショップで制作した作品の展示を行います。

ボウリング大会

- と き ▶ 8月18日(日)午前11時～午後4時
- ところ ▶ オークランドボウル春日井(鳥居松町3)
- 種 目 ▶ 小学生(4年生以上)、中学生、高校生、一般、シニア(満60歳以上)各男・女
- 対象・定員 ▶ 市内在住か在勤、在学の小学4年生以上の人・100人(先着順)

- 費 用 ▶ 参加料(小中学生)1000円、(高校生・一般・シニア)1200円 ※靴代200円が別途必要

- 申し込み ▶ 7月19日(金)(必着)までに、はがきに大会名、種目、住所、氏名、年齢、電話番号、性別、学校名を書いて、〒486-0804 鷹来町4196-3、総合体育館へ
- 問い合わせ ▶ 市ボウリング協会・川井(☎84-8485)



市制70周年記念事業

市民環境フォーラム

市民の皆さんの環境への関心を高めるために開催している環境フォーラム。今回は、現在、女性の生き方や身近な環境問題、自身の介護経験などをテーマにした講演会やトークショー、司会、パネラーなどとしても活躍中のエッセイスト、安藤和津さんの講演などを行います。

と き▶ 9月14日(土)午後1時30分～3時45分

ところ▶ レディヤンかすがい

内 容▶ ○かすがい環境賞表彰○緑のカーテンコンテスト表彰○講演「エゴからエコへ」～主婦の視点、子どもを持つ母親の目線で身近にできる「環境にやさしい生活」について～安藤和津 ※講演は午後2時15分から

定 員▶ 400人(抽選)

申し込み▶ 7月19日(金)〈必着〉までに、はがきかファクス、Eメールに催し名、代表者の住所・氏名・電話番号、参加人数(6人まで)を書いて、〒486-8686春日井市役所環境政策課(☎85-6216、FAX84-8731、Eメールkansei@city.kasugai.lg.jp)へ



将棋フェスティバル

親子ふれあい将棋講座

小学生と保護者のペアが相談しながら、プロ女流棋士と将棋の対局を行います。1人の棋士が同時に5組と対局します。



室田伊緒さんは春日井市出身。かすがい「人・夢創り」文化スポーツ大使としても活躍中です。

と き▶ 9月29日(日)○第1回…午前10時30分～11時45分(10時から受け付け)○第2回…午後1時30分～2時45分(1時から受け付け)

ところ▶ 市民会館

講 師▶ 女流初段・室田伊緒ほか女流棋士

嫌・員▶ 将棋の対局ができる小学生とその保護者(2人1組)・各15組(抽選)

申し込み▶ 9月10日(火)〈必着〉までに、往復はがきに「親子ふれあい将棋講座参加希望」、第1・2回の別、住所、参加者全員の氏名(ふりがな)・年齢、電話番号を書いて、〒460-0008名古屋市中区栄4-12-21、第2栄スカイタウン4A、日本将棋連盟東海普及連合会(☎052-253-9441・平日午後1時～5時)へ

問い合わせ▶ 文化課(☎85-6079)





70周年を祝いました (市民会館)

6/1
土

市制記念日に行われた市制70周年記念式典。市長が式辞で先人への感謝と未来への決意を述べた後、市の発展に貢献された皆さんへの表彰を行いました。また、中学生による作文朗読が行われたほか、春日井児童合唱団といきいきコーラス春日井による合唱、春日丘高校吹奏楽部による演奏、春日井西高校書道部による書の作品などが式典に花を添えました。



自分の体力や年齢に 合ったスポーツを発見 (総合体育館)

5/19
日

生涯スポーツの普及振興や体力の向上、地域社会の親睦を図ることを目的に開催されたレクリエーションスポーツ祭。子どもから高齢者まで幅広い年齢の人たちが集まり、ディスクッターやカローリングなど、いろいろなレクリエーションスポーツを楽しみました。スタンプラリー形式の「レクスポチャレンジ」に参加した人たちは、全種目合格を目指し、心地よい汗を流しました。



春日井発“のだめ音楽会” 70回目も春日井で (市民会館)

6/2
日

平成18年に春日井で初演された「茂木大輔の生で聴く“のだめカンタービレ”の音楽会」。漫画とオーケストラによる生演奏の融合は、7年間で全国27都市で開催される人気イベントとなりました。偶然にも70回目となった公演は、即完売。その期待を裏切らない名古屋フィルハーモニー交響楽団の音色と絶妙のタイミングで映写されるスライドに、満員の観客は“のだめ”の世界に引き込まれていました。



ボールを使って 楽しくプレー

(総合体育館)

6/9

日

日本トップレベルの選手などが、ボールを使う運動の楽しさや技術を教えてくれたボールゲームフェスタ。小学1～3年生とその保護者が、ボールを使った遊びから運動能力を養う「ボールであそぼう！」では、見知らぬ参加者同士がチームを組んでゲームに挑戦。連係プレーの面白さを学びました。他にも小学4～6年生が4種目の球技を順に体験する「キッズチャレンジ」が行われ、選手たちと一緒に基本的な技術を楽しく練習していました。



春日井ナンバー実現へ 要望書を提出

(愛知県公館)

6/12

水

自動車の春日井ナンバー実現に向け、PR活動やアンケートを実施してきた春日井ナンバー実現協議会。協議会の加盟団体も18から79に増え、市が5月に市民4000人を対象として実施したアンケートでは、回答者の約7割から賛同が得られました。こうした結果をまとめ、この日、市長から大村愛知県知事に要望書を提出しました。



市役所の変遷

6月1日に市制70周年の記念式典を行いました。参加していただいた来賓や市民の皆さんから、素晴らしい内容でしたと声を掛けていただき、大変うれしく思いました。

ここで市役所の変遷について触れてみたいと思います。

昭和18年、最初の市役所は現在の旭町にあった東春日井郡役所でしたが、昭和19年11月に大字和爾良(かいら)5774番地(現在の商工会議所付近)に市役所が造られました。当時の広報である春日井時報には、昭和20年1月20日に竣工(しゅんこう)式典が行われ、安達英一市長の式辞として「古材を主体とし外観には顧慮することなく経費の節減に努めた、戦局熾烈(しれつ)を極めているが市政運営の中核ができ、意気を高めて政務にあたる」という内容を述べられたことが記されております。

その後、昭和23年11月に旧鳥居松工廠(こう



市長 伊藤 太

しょう)本館(現在の王子町)に移転され、昭和35年5月、現在の地に鉄筋コンクリート3階建ての市役所が新築されました。私も祖父に「新しい市役所ができたから見に行こう」と自転車で乗せてもらい、見に行ったことを覚えています。当時、人口は7万5636人でした。

人口が26万人を超え庁舎機能も分散されている状況の解決、21世紀のまちづくりの拠点として、現在の市役所が平成2年4月に完成しました。

市役所の変遷は、日本の時代背景、春日井市の歴史を物語っているように思います。

情報あ・ら・か・る・と

大人の風しん予防接種費用の一部助成

昨夏以降、全国的に風しん患者が急増し、大規模な流行が継続しています。妊娠している女性が妊娠初期に感染すると胎児も感染し、先天性風しん症候群の子どもが生まれる可能性があります。風しん予防のため、予防接種費用の一部を助成します。

助成内容

対象▶6月1日以降に麻しん風しん混合か風しんの予防接種を受け、市内に住民登録がある次に該当する人○妊娠を予定または希望している女性とその夫○妊娠している女性の夫 ※風しんに罹患(りかん)したことがある人を除く

助成額▶○麻しん風しん混合…5000円(生活保護受給者は1万円)を上限○風しん…3000円(生活保護受給者は6000円)を上限

申請方法▶健康増進課に領収書などを持参し、直接申請するか、指定医療機関で手続きをしてください ※申請は1回限り。詳しくは市ホームページを見てください。

問い合わせ▶健康増進課(☎85-6168)

外国人住民の皆さんにも 住民基本台帳ネットワークの運用が開始されます

7月8日(月)から、外国人住民にも住民基本台帳ネットワークの運用が開始されます。これに伴い、外国人住民の住民票に住民票コードが記載されますので、その内容を世帯主宛での郵便で通知します。内容を確認のうえ、大切に保管してください。(特に何か手続きをする必要はありません)

運用が開始されると…

こんな手続きなどができるようになります

●住民基本台帳カード(住基カード)の交付を受けることができます

住基カードは、セキュリティに優れたICカードで、「写真付き住基カード」は公的な身分証明書としても使えます。

●広域交付住民票の交付を受けることができます

写真付き住基カードか在留カードなどの提示により、春日井市以外の市区町村役場でも住民票の写しを取得できるようになります。

●電子証明書の発行を受けることができます

住基カードに電子証明書を格納することにより、インターネットを介した確定申告(e-Tax)などの手続きに利用できるようになります。

※住基カード、広域交付住民票、電子証明書の発行は有料です。



住民基本台帳ネットワークとは

居住関係を公証する住民基本台帳をネットワーク化した全国共通の本人確認ができるシステムです。

住民票コードとは

住民基本台帳ネットワークにおいて全国共通の本人確認を行うにあたって必要不可欠な、無作為の11桁の番号です。

詳しくは総務省ホームページを見てください。

ホームページ http://www.soumu.go.jp/main_sosiki/jichi_gyousei/c-gyousei/daityo/index.html

問い合わせ▶市民課(☎85-6138)

王子硬式野球部が都市対抗野球大会に出場決定!

市民応援団を募集 ~東京ドームへ応援に行こう~

王子硬式野球部が7年連続13回目の都市対抗野球大会進出を果たしました。市を代表して出場する王子硬式野球部の市民応援団を募集します。あなたも東京ドームで応援しませんか。

大会開催期間
7月12日(金)~23日(火)

定員▶160人(先着順)

費用▶参加料大人4000円、中学生以下2000円(交通費、入場料を含む)

申し込み▶7月2日(火)~9日(火)午前9時~午後5時に、総合体育館(☎84-7101)か春日井商工会議所(☎81-4141)へ(総合体育館は月曜日、春日井商工会議所は土・日曜日休み) ※参加料は7月9日(火)午後5時までに申し込み先へ。初戦に勝つと次の試合にも応援バスを出します。

問い合わせ▶総合体育館(☎84-7101)



企画展 おののとうふう

春日井で生まれたといわれる書聖・小野道風を、小学生にも分かりやすく紹介する展覧会を開催します。ワークシートで楽しく小野道風について学ぶことができます。

とき▶7月19日(金)~9月8日(日)午前9時~午後4時30分 ※月曜日、7月16日~18日は休館
観覧料▶一般100円、大学・高校生50円

ワークシートは小学生向けだけど、中学生以上も参加できるよ。ぜひ挑戦してみてくださいね!



.....ワークショップに参加しよう!.....

はじめてのふで

とき▶7月21日(日)・24日(水)・26日(金)午前10時30分~正午、午後1時30分~3時

内容▶筆の持ち方など書の実技指導を丁寧に行う

対象・額▶幼児~小学2年生・各16人(先着順)

申し込み▶7月4日(木)から、電話で



道風くん修行場

とき▶8月2日(金)・3日(土)・7日(水)午前10時30分~正午、午後1時30分~3時

内容▶書の実技指導(夏休みの日誌、赤い羽根共同募金、消防クラブ、尾書研書写コンクールの課題のうち1つ)

対象・額▶小学3~6年生・各32人(先着順)

持ち物▶書道用具、夏休みの日誌などの手本

申し込み▶7月11日(木)から、電話で

道風くんにチャレンジ!

とき▶8月11日(日)午前10時30分~正午、午後1時30分~3時

内容▶道風が幼少のころ、うちわに字を書いて天皇に献上したことにちなみ、うちわに字を書く

定員▶各40人(先着順)

持ち物▶書道用具

申し込み▶7月9日(火)から、電話で



ところ・申し込み▶道風記念館(☎82-6110)

夏のイベント

商店街などが行う

市内の商店街などで、夏祭りなどのイベントが行われます。
真夏のひとときを地域の人たちと交流して楽しんでください。



7月

14日(日) 高蔵寺きてみん祭
15日(祝) in サンマルシェ

時間 午後4時～9時
ところ サンマルシェアピタ館
西側駐車場(中央台)
内容 高蔵寺ミュージックジャンボリー
公開オーディション、ステージ
イベント、夜店など
問い合わせ サンマルシェ会(☎92-1133)
主催 高蔵寺きてみん祭
in サンマルシェ実行委員会

20日(土) 勝川弘法宵市

時間 午後4時～9時
ところ 勝川駅前通商店街
内容 グルメ屋台、テント市など
問い合わせ 勝川駅前通商店街事務所
(☎31-9282)
主催 勝川駅前通商店街振興組合

27日(土) 春日井駅前
夏まつり

ところ 春日井駅前児童遊園
(上条町1)
内容 屋台、ステージイベント、
マジックショー、抽選会など
問い合わせ 夫馬モータース
(☎81-2848)
主催 春日井駅前町内会
春日井駅前商店会

27日(土) 納涼夏まつり

時間 午後4時～9時
ところ 八光公園(柏井町1)
内容 夜店、バンド演奏、
ダンスパフォーマンスなど
問い合わせ 花の永井(☎31-7539)
主催 勝川駅前商店街振興組合

27日(土) “楽市楽座”
高蔵寺夏まつり

時間 午後4時～9時※雨天順延
ところ 霜畑公園(高蔵寺町5)
内容 ステージでのショータイム、
フリーマーケット、ビンゴ、
抽選会、夜店など
問い合わせ 小林商店(☎51-0032)
主催 高蔵寺商店街振興組合

8月

3日(土) とりひろ夏まつり
4日(日)

時間 午後6時～9時
ところ 鳥居松広小路商店街
内容 屋台、夜店、ゲームコーナー、
金魚すくい
問い合わせ ハヤシカナモノ(☎81-2771)
主催 鳥居松広小路商店街振興組合

3日(土) 鳥居松本通商店街
4日(日) 夏まつり

ところ 鳥居松本通商店街区
内容 夜店、踊りなど
問い合わせ モードまるみつ(☎81-2947)
主催 鳥居松本通商店街振興組合

10日(土) サマーフェスタ味美
“味美炭ぬり祭”

時間 午後3時～9時※小雨決行
ところ 花長公園(花長町2)
内容 味美A-1グルメの祭典、炭ぬ
り祭事、味美ステージイベント
など
問い合わせ ふくさ屋(☎31-4436)
主催 味美商店街振興組合
味美ネットワーク

17日(土) 勝川弘法宵市

時間 午後4時～9時
ところ 勝川駅前通商店街
内容 グルメ屋台、テント市など
問い合わせ 勝川駅前通商店街事務所
(☎31-9282)
主催 勝川駅前通商店街振興組合

18日(日) 親子星空映画会

ところ 篠木小学校グラウンド
※雨天中止
内容 ディズニー映画
「シュガー・ラッシュ」
問い合わせ ブティックイトウ
(☎81-2672)
主催 篠木発展会

※とき、ところ、内容が変更になることがあります。

問い合わせ▶経済振興課(☎85-6246)



お知らせ

図書館協議会の公開

と き ▶ 7月11日(木)午後1時30分から
 ところ ▶ 市役所教育委員会室
 定 員 ▶ 10人(先着順)
 問い合わせ ▶ 図書館(☎85-6800)

廃棄物減量等推進審議会の公開

と き ▶ 7月12日(金)午後3時30分から
 ところ ▶ 市役所第2委員会室
 定 員 ▶ 10人(先着順)
 問い合わせ ▶ ごみ減量推進課(☎85-6222)

教育委員会定例会の公開

と き ▶ 7月17日(水)午後1時30分から
 ところ ▶ 市役所教育委員会室
 定 員 ▶ 10人(先着順)
 申し込み ▶ 当日午後1時から、教育総務課(☎85-6436)へ

商工業振興審議会の公開

と き ▶ 7月29日(月)午後2時から
 ところ ▶ 市役所第3委員会室
 定 員 ▶ 5人(先着順)
 問い合わせ ▶ 企業活動支援課(☎85-6247)

社会を明るくするふれあい運動

犯罪や非行を防止し、更生を支援するとともに、青少年の健全育成を図る啓発活動を行います。

街頭啓発

と き ▶ 7月5日(金)午後3時30分から
 ところ ▶ ザ・モール春日井(六軒屋町)
 参加団体 ▶ 市青少年健全育成推進会議、市更生保護協会、春日井保護区保護司会、市更生保護女性会、市少年指導員
 問い合わせ ▶ 子ども政策課内、市青少年健全育成推進会議(☎85-6151)

「社会を明るくする運動」啓発講演会

と き ▶ 7月18日(木)午後1時30分から
 ところ ▶ 総合福祉センター
 講 演 ▶ 「少年非行と家族関係」名古屋保護観察所 統括保護観察官・戸田浩
 問い合わせ ▶ 春日井保護区保護司会(☎82-5210)

男女共同参画情報紙「はるか」を発行

配布場所 ▶ 男女共同参画課、市の主な施設 ※市ホームページからも見ることができます。
 問い合わせ ▶ 男女共同参画課(☎85-4401)

7月11日～20日は夏の交通安全運動

次の重点実施項目に沿って運動を展開します。
 ○子どもと高齢者を交通事故から守ろう○全ての座席でシートベルトとチャイルドシートを正しく着用しよう○飲酒運転を根絶しよう
 問い合わせ ▶ 交通対策課(☎85-6052)

住宅用火災警報器アンケート調査結果

2月に実施したアンケートの結果、93.6%の人が住宅用火災警報器の設置義務化を知っていました。しかし、必要な場所全てに設置している人は68.0%にとどまっています。

住宅用火災警報器を付けたことによって火災とならなかった例が、市内では平成24年中28件ありました。火災による逃げ遅れを防ぐためにも、寝室・階段・台所に設置しましょう。

問い合わせ ▶ 予防課(☎85-6383)

障がい者生活支援センター合同個別相談会

市が委託している5か所の障がい者生活支援センターが集まり、日常生活の困り事などの相談を受けます。

と き ▶ 7月19日(金)午前9時30分～正午(受け付けは11時30分まで) ※面接による相談のみ(予約不要)

ところ ▶ 西部ふれあいセンター

対 象 ▶ 身体障がい者、知的障がい者、精神障がい者、障がい児とその家族や支援者など
 ※手話通訳者を希望する場合は、事前に申し込みが必要

問い合わせ ▶ 障がい福祉課(☎85-6213、FAX84-5764)

コミュニティプール開場

市内21か所の公園にあるコミュニティ・徒渉プールを開場します。プールのある公園は市ホームページで確認ができます。なお、今年度は、春日井上ノ町児童遊園の徒渉プールは休場します。

開場期間 ▶ 7月20日(土)～8月31日(土)

開場時間 ▶ 午前10時～午後4時(正午～午後1時は休憩)

対 象 ▶ コミュニティプール…2歳～小学6年生、徒渉プール…2歳～小学3年生

問い合わせ ▶ 公園緑地課(☎85-6284)

市民納涼まつりの場所取りはできません

7月20日(土)に落合公園で納涼まつりを開催しますが、前日までの場所取りは公園利用者の迷惑となりますので、全面禁止します。レジャーシートなどが敷かれていた場合は撤去します。

問い合わせ ▶ 市民活動推進課内、納涼まつり実行委員会事務局(☎85-6622)

市の催しや講座などへの直接か電話での申し込みで、時間の記載がないものは午前8時30分から受け付けます。

電子証明書の発行などの受け付け停止

7月29日(月)と30日(火)の2日間、都道府県認証局での作業の影響で、市民課窓口で行っている電子証明書の発行と失効の手続きができませんので、注意してください。
問い合わせ▶市民課(☎85-6138)

65歳以上の人に介護保険料の通知書を郵送

7月初旬に、平成25年度の介護保険料の通知書を郵送します。
災害などの事情で介護保険料を納めることが困難な場合は、減免などの制度がありますので、介護保険課に相談してください。
問い合わせ▶介護保険課(☎85-6182)

ヤング健診

とき・ところ▶8月17日(土)・保健センター、午前9時から受け付け、8月28日(水)・健康管理センター、午前9時30分から受け付け
検査項目▶問診、身体計測、診察、血圧測定、尿検査、血液検査(脂質、肝機能、血糖、貧血、腎機能)、心電図検査
嫁・定員▶平成25年4月～26年3月に18～39歳の誕生日を迎える市民・各70人(抽選)
申し込み▶7月12日(金)〈必着〉までに、はがき(1人1枚、1会場のみ)に「ヤング健診」、会場名、住所、氏名、生年月日、性別、電話番号を書いて、希望する会場(〒486-0913柏原町5-376、健康管理センター(☎84-3060)か〒487-0011中央台1-1-7、保健センター(☎91-3755))へ



昼コン「にじいろ音楽隊」がやってくる♪

とき▶7月6日(土)午後2時～3時
ところ▶文化フォーラム春日井
出演▶にじいろ音楽隊(黒田かなで(バイオリン)、岡林和歌(クラリネット)、近藤幹夫(マリンバ)、田口美郷(パーカッション))
曲目▶リード「組曲『ビクトリアンキッチンガーデン』よりV.夏」、伊藤康英「クラリネット作っちゃった。」など
問い合わせ▶かすがい市民文化財団(☎85-6868)

特定健診(集団)

とき・ところ▶8月22日(木)・保健センター、午前9時～10時30分受け付け、8月30日(金)・健康管理センター、午前9時30分～11時受け付け
嫁・定員▶平成26年3月31日までに40～74歳になる市国民健康保険加入者・各70人(抽選)
申し込み▶7月19日(金)〈必着〉までに、はがきかファクス(1人1会場のみ)に「特定健診」、会場名、住所、氏名、生年月日、性別、電話番号を書いて、希望する会場(〒486-0913柏原町5-376、健康管理センター(☎84-3060、FAX84-3682)か〒487-0011中央台1-1-7、保健センター(☎91-3755、FAX91-3739))へ ※市ホームページからも申し込み可

エコ先案内人

とき▶7月7日(日)、8月11日(日)、9月8日(日)午前10時～午後3時
内容▶リサイクルやエコ生活などについて、紙芝居、クイズ、エコ工作などで分かりやすく説明
講師▶樋口祐子、祖田なほみ
ところ・問い合わせ▶エコメッセ春日井(☎88-5006)

Shift Cube 勝翔子展

右には右の崖 左には左の崖
とき▶7月9日(火)～8月31日(土)〈休館日を除く〉午前9時～午後8時
ところ▶文化フォーラム春日井
内容▶県立芸術大学大学院出身の現代美術家・勝翔子による展覧会。「巡る・対峙する」をテーマにした平面と立体作品を展示
問い合わせ▶かすがい市民文化財団(☎85-6868)

健康食品などの強引な「送りつけ」に注意

注文していない商品は…

- 受け取らない
- お金を支払わない

※電話などで勧誘されて注文した場合でもクーリングオフが可能



7月～9月の読み聞かせの会

とき▶7月13日(土)、9月14日(土)午後2時～2時30分 ※8月は休み
内容▶絵本と紙芝居の読み聞かせをする
対象▶幼児(保護者同伴)と小学生
ところ・問い合わせ▶交通児童遊園(☎81-1301)
協力▶読み聞かせグループ かえるの子

7月～9月の子ども劇場

と き▶ ①7月13日(土)②9月14日(土)午後1時30分～2時30分 ※8月は休み
内 容▶ ①大型絵本「ガンピーさんのふなあそび」、大型紙芝居「じろりじろり」②大型絵本「でんしゃにのって」、大型紙芝居「11ぴきのねことあほうどり」 ※いずれも腹話術、南京玉すだれなど
対 象▶ 市内在住の幼児(保護者同伴)と小学生
ところ・問い合わせ▶ 鷹来公民館(☎84-7071)
協 力▶ 鷹来おはなしの会、ロゴス腹話術研究会ほか

児童センターまつり

と き▶ 7月14日(日)午前9時30分～11時30分
ところ▶ 総合福祉センター、児童センター
内 容▶ 縁日コーナーやおたのしみショーなど
対 象▶ 市内在住の幼児(保護者同伴)と小中学生
問い合わせ▶ 児童センター(☎87-6866)

わくわく!ふれあいワールド

と き▶ 7月14日(日)午前10時～正午
内 容▶ 東日本大震災のフィリピン人被災者支援活動報告、楽しい交流会
定 員▶ 20人(先着順)
ところ・申し込み▶ 7月2日(火)～6日(土)の午前9時～午後5時に、ささえ愛センター内、国際交流ルーム(☎56-1944)へ

おもちゃの病院と不用なおもちゃの交換市

と き▶ 7月14日(日)、8月11日(日)、9月8日(日)
午前10時～午後3時
内 容▶ ○壊れたおもちゃの修理(部品は実費、修理できない物もあり)○不用になったおもちゃ(使える物に限る)の交換や引き取り
ところ・問い合わせ▶ エコメッセ春日井(☎88-5006)



日舞と園児の発表広場

と き▶ 7月20日(土)午後1時30分～2時30分
内 容▶ 日本舞踊「藤娘」「若水」、ひなご幼稚園児の遊戯
出 演▶ 市日本舞踊協会、おり姫&ひこ星キッズ
ところ・問い合わせ▶ 福祉の里レインボープラザ(☎88-7007)

夏休みワークショップ(絵と工作)

と き▶ 7月20日(土)午後1時30分～3時
ところ▶ 文化フォーラム春日井
内 容▶ 画用紙に好きな窓の絵を描き、開閉できるように切れ込みを入れた作品を作る。作品は交流アトリウムに展示
嫌・頼▶ 小学3年生以上の人・15人(抽選)
費 用▶ 材料費500円
申し込み▶ 7月5日(金)〈必着〉までに、はがきかファクス、Eメールにワークショップ名、住所、氏名(ふりがな)、中学生以下の場合には保護者名、年齢、性別、電話番号を書いて、〒486-0844鳥居松町5-44、かすがい市民文化財団(☎85-6868、FAX82-0213、Eメールws5@kasugai-bunka.jp)へ

子どもの部屋

と き▶ 7月21日(日)午前10時30分～正午
内 容▶ ブラックパネルシアターや大型絵本、立体カード作りなどを楽しむ
対 象▶ 市内在住の幼児(保護者同伴)と小学生
持ち物▶ はさみ、のり
ところ・問い合わせ▶ 中央公民館(☎33-1111)
協 力▶ グループゆう

日曜シネマ「ジョイフル♪ノイズ」

と き▶ 7月21日(日)①午前10時15分から②午後1時45分から③午後4時45分から(上映前に職員による15分間のミニトークあり)
ところ▶ 文化フォーラム春日井
内 容▶ アメリカの小さな町の聖歌隊が、全米コンクール優勝を目指して奮闘する。大迫力の歌唱シーンも楽しめるハートフル・コメディ(アメリカ映画・日本語字幕)
入場料▶ 900円、ペア1700円(当日1000円、ペア1900円。前売り完売の場合、当日券なし)
※時間指定、全自由席、3歳以上有料
入場券▶ 文化フォーラム春日井・文化情報プラザで販売中 ※電話予約もあり
問い合わせ▶ かすがい市民文化財団(☎85-6868)



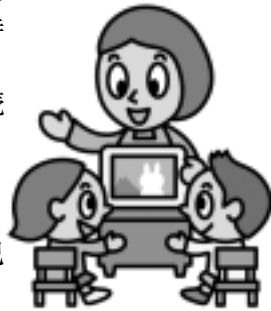
市の催しや講座などへの直接か電話での申し込みで、時間の記載がないものは午前8時30分から受け付けます。

包丁・裁縫用はさみ研ぎ

と き▶ 7月21日(日)、8月18日(日)、9月15日(日)
午前9時30分～正午受け付け
定 員▶ 30人(先着順) ※1人1点
ところ・問い合わせ▶ エコメッセ春日井(☎88-5006)

7月～9月のお話の部屋

と き▶ 7月21日(日)、9月15日(日)午後2時～2時30分 ※8月は休み
内 容▶ 絵本と紙芝居の読み聞かせ
対 象▶ 幼児(保護者同伴)と小学生
ところ・問い合わせ▶ 交通児童遊園(☎81-1301)
協 力▶ グループゆう



サマーキャンプ

と き▶ 8月10日(土)午後1時～13日(火)午後3時(3泊4日) ※参加者と保護者には、7月27日(土)午前10時から説明会あり
内 容▶ 子どもだけの長期テント泊(野外炊事、キャンプファイア、カヌー、登山、クラフトなど)
嫌・頼▶ 小学4～中学3年生・60人(抽選)
費 用▶ 参加料1万5000円(食費、テント宿泊費などを含む)
ところ・申し込み▶ 7月16日(火)〈必着〉までに、往復はがきに催し名、住所、氏名(ふりがな)、年齢(学年)、性別、電話番号を書いて、〒487-0031廻間町1102-1、少年自然の家(☎92-8211)へ ※インターネットでも申し込み可
ホームページ <http://www.spofigure-kasugai.or.jp/natures/index.html>
協 力▶ キャンプカウンセラーサークルみろく会

子ども安全アカデミー

と き▶ 7月26日(金)午後1時30分～4時30分
ところ▶ 市役所大会議室
嫌・頼▶ 市内在住の小学4～6年生(保護者同伴可)・50人(抽選)
内 容▶ ○パトカーに試乗してみる○寸劇を通して身の守り方を学ぶ○クイズで防犯を学ぶなど
申し込み▶ 7月17日(水)〈必着〉までに、はがきかファクスに保護者の住所・氏名(ふりがな)・電話番号、児童の氏名(ふりがな)・学校名・学年を書いて、〒486-8686春日井市役所市民安全課(☎85-6064、FAX83-9988)へ

ワークショップ「バレエって楽しい！」

と き▶ 8月14日(水)午後3時～4時
ところ▶ 市民会館
内 容▶ 東京バレエ団のプロダンサーが、バレエ初体験の子どもたちにも分かりやすく指導
嫌・頼▶ 4歳以上の未就学児(バレエ経験不問)・30人(抽選)
申し込み▶ 7月31日(水)までに、ファクスかEメールに「バレエWS申込み」、住所、氏名、保護者の氏名、電話番号、性別、年齢を書いて、かすがい市民文化財団(☎85-6868、FAX82-8167、Eメールws7@kasugai-bunka.jp)へ

ダブルス団体戦卓球大会

と き▶ 8月4日(日)午前9時～午後5時
ところ▶ 落合公園体育館
種 目▶ 男子・女子ダブルス団体の部(1チーム4～6人)
対 象▶ 市内在住か在勤、在学で7月17日(水)までに今年度の連盟登録をした人
費 用▶ 参加料(1チーム)3000円、高校生以下1000円
持ち物▶ 所属チーム名入りのゼッケン
申し込み▶ 7月17日(水)〈必着〉までに、はがきに大会名、種目、チーム名、代表者の住所・電話番号、全員の氏名・年齢を書いて、〒486-0804鷹来町4196-3、総合体育館へ
問い合わせ▶ 市卓球連盟・野田(☎090-5451-7341)



市制70周年記念市民納涼まつり花火観覧席

月 日▶ 7月20日(土)〈荒天中止の場合は翌日に順延〉
嫌・頼▶ 昭和18年6月1日(春日井市制施行日)生まれで、納涼まつり当日に観覧できる人(1人2席分)・10人(抽選)〈後日、生年月日が異なることが判明したときは、観覧できません〉
申し込み▶ 7月10日(水)〈必着〉までに、はがきに「花火観覧席希望」、住所、氏名(ふりがな)、性別を書いて、〒486-8686春日井市役所市民活動推進課内、納涼まつり実行委員会事務局(☎85-6622)へ

給与支給明細書などへの広告

広告媒体▶①給与支給明細書(職員約2700人)②賃金支給明細書(臨時職員約1000人)
規 格▶1色刷(色指定不可)①縦約15cm×横約10cm②縦約11cm×横約10cm
掲載場所▶裏面
掲載期間▶10月分～平成26年3月分(6か月分)
掲載料▶10万円
申し込み▶7月12日(金)までに、申込書(市ホームページに用意)に記入し、広告案を添えて、人事課(☎85-6023)へ

臨床検査技師・医療事務・臨床工学技士

職 種▶①臨床検査技師(10月1日採用)②医療事務(10月1日採用)③臨床工学技士(平成26年4月1日採用)
嫁・人員▶①昭和38年10月2日以降に生まれ、免許を取得しており、血管診療技師として血管診療技師認定機構の認定を受けている人②昭和33年10月2日～47年3月31日に生まれ、総合病院における10年以上の医療事務経験を有し、当該分野に係るマネジメント業務に精通する人③昭和39年4月2日以降に生まれ、臨床工学技士として15年以上の実務経験を有する人・各1人程度
採用試験▶8月4日(日)午前9時30分から市民病院で適性検査、面接試験
申し込み▶7月26日(金)までに履歴書(市販のもの、顔写真貼付)、①③は免許証の写し、健康診断書(管理課、市民病院ホームページに用意)を直接(午前8時30分～午後5時、土・日曜日、祝日を除く)か郵送で、〒486-8510鷹来町1-1-1、市民病院管理課(☎57-0046)へ
ホームページ <http://www.hospital.kasugai.aichi.jp/>

道風の書臨書作品

小野道風筆などの古筆の臨書作品を募集します。入賞作品は1月中旬に道風記念館で展示し、一般の部の優秀作品は永年保存します。
課 題▶○一般の部…小野道風筆屏風土代・伝藤原行成筆関戸本古今集○高校生の部…小野道風筆屏風土代・伝小野道風筆小島切
※課題の部分が決まっています。詳しくは募集要項を見てください。
応募方法▶11月1日(金)までに、出品票を添えて道風記念館(☎82-6110)へ ※募集要項・出品票は道風記念館、市ホームページに用意

こども広報中学生記者

市内の小学4～中学3年生を対象に年2回発行している「こども広報春日井」特別号の編集記者を募集します。
と き▶8月6日(火)午前8時30分～正午、8月7日(水)午前8時30分～午後5時15分
ところ▶市役所
内 容▶市制70周年を記念して行われる子ども夢議会の内容を、新聞記者の指導のもと取材し、記事にする
嫁・員▶市内在住か在学の中学生・5人(抽選)
申し込み▶7月12日(金)〈必着〉までに、はがきに住所、氏名(ふりがな)、電話番号、学校名、学年を書いて、〒486-8686春日井市役所広報広聴課(☎85-6036)へ

春日井まつりボランティア

月 日▶10月19日(土)～20日(日)
ところ▶春日井まつり会場
内 容▶会場案内、イベントの運営補助など
対 象▶中学生以上の人 ※平成25年4月1日現在で18歳未満の人は保護者の同意が必要
申し込み▶9月6日(金)〈必着〉までに、所定の用紙(市民活動推進課、春日井まつりホームページ、各ふれあいセンター、各公民館などに用意)に記入して、〒486-8686春日井市役所市民活動推進課内、春日井まつり実行委員会事務局(☎85-6622、FAX 85-5522)へ
ホームページ <http://www.kasugai-matsuri.com/>

全国公募 掌編自分史

あなたの胸をとりこにしたヒーロー(ヒロイン)にまつわるエピソードを短編の自分史につづってください。優秀作品は、作品集に掲載します。
テーマ▶「あなたのヒーローは誰？」
規 定▶400字詰め原稿用紙5～8枚、縦書き(ワープロ・パソコンの場合はA4横置き縦書きで40字×30行。原稿用紙換算枚数を表紙に明記)
応 募▶9月29日(日)〈必着〉までに、題名、枚数、氏名(筆名)、年齢、住所、電話番号を書いた表紙を付けて、〒486-0844鳥居松町5-44、かすがい市民文化財団(☎85-6868)へ ※1人1作品で、未発表の作品に限る(非商業誌掲載は可)。作品集への掲載は選考の上で決定。掲載作品の著作権はかすがい市民文化財団に帰属

講座(一般)

エコメッセ春日井 ☎88-5006

夏休み親子エコ教室～目指せ！わが家のエコ生活、夏休みの自由研究

と き▶ 7月27日(土)午前9時30分～11時30分
 講 師▶ 樋口祐子
 嫌・頼▶ 市内在住の小学生とその保護者・12組(先着順) ※4年生以上は子どもだけの参加可
 持ち物▶ カラーペン、電気・ガス・水道・ガソリン・灯油の使用量データ

包丁の研ぎ方教室

と き▶ 7月28日(日)午前10時～11時30分
 内 容▶ 自分で包丁が研げるようにする
 講 師▶ 西村聖治
 嫌・頼▶ 市内在住か在勤、在学の人・24人(先着順)
 持ち物▶ 包丁、大きめの砥石(といし)、雑巾2枚

親子アルミ缶アート教室

と き▶ 8月2日(金)午前10時～11時30分
 内 容▶ アルミ缶の裏面に凹凸を付け絵を描く
 講 師▶ C A N缶アートG
 嫌・頼▶ 市内在住の小学生とその保護者・12組(先着順)

費 用▶ 教材費500円

生ごみのリサイクル

と き▶ 8月3日(土)午前10時～11時30分
 内 容▶ 生ごみで自家製有機堆肥を作る
 講 師▶ 広川雄三
 嫌・頼▶ 市内在住かIn勤、在学の人・30人(先着順)
 費 用▶ 教材費850円

申し込み▶ いずれも7月5日(金)から、電話で

落合公園管理棟 ☎56-0414

緑化講習会「ツバキの管理」

と き▶ 7月28日(日)午後1時30分～3時30分
 内 容▶ ガーデニングに加え得るツバキ作り
 講 師▶ 柴山松雄
 嫌・頼▶ 市内在住かIn勤、在学の人・20人(抽選)
 費 用▶ 受講料250円、材料費1150円
 持ち物▶ 切り出しナイフかカッターナイフ、ペンチかニッパー(針金が切れるもの)、持ち帰り用の袋

申し込み▶ 7月15日(祝)〈必着〉までに、往復はがき(1人1枚)に講座名、住所、氏名(ふりがな)、電話番号を書いて、〒486-0817 東野町字落合池1へ



知多公民館 ☎32-8988

和スイーツ教室「くず餅」を作る

と き▶ 7月20日(土)午前9時30分～11時
 講 師▶ 渡辺平八郎
 嫌・頼▶ 市内在住かIn勤、在学の人・30人(先着順)
 費 用▶ 受講料250円、材料費700円
 持ち物▶ エプロン、手拭きタオル、持ち帰り用の容器

親子パン作り教室

と き▶ 8月2日(金)午前10時～正午
 講 師▶ 稲葉清美
 嫌・頼▶ 市内在住の小学生とその保護者・10組(抽選)
 費 用▶ 材料費(1人)500円
 持ち物▶ エプロン、三角巾、布巾2枚、20cm四方の持ち帰り用の箱

申し込み▶ 「和スイーツ教室『くず餅』を作る」は7月4日(木)から、電話で、「親子パン作り教室」は7月12日(金)〈必着〉までに、往復はがき(1組1枚)に講座名、住所、参加者全員の氏名・年齢、電話番号を書いて、〒486-0947知多町4-64-1へ

グリーンピア春日井 ☎92-8711

夏休み子ども教室～動物飼育体験

と き▶ ①8月8日(木)②8月10日(土)③8月22日(木) 午前10時～午後2時
 講 師▶ なかよし生き物倶楽部プチZOO職員
 嫌・頼▶ ①③小学1～3年生②小学4～6年生・各10人(抽選)

持ち物▶ 弁当 ※雨天の場合は雨具

申し込み▶ 7月15日(祝)〈必着〉までに、往復はがき(1人1枚)に教室名(開催日も記入)、住所、氏名(ふりがな)、電話番号、学年、保護者名を書いて、〒487-0001細野町3249-1へ

少年自然の家 ☎92-8211

あそびむしくらぶ「夜の森探検」

と き▶ 8月24日(土)午後6時～7時30分
 内 容▶ 夏の夜の真っ暗な森を探検する
 嫌・頼▶ 2～3歳児とその家族・10組(抽選)
 費 用▶ 参加料(1人)300円

申し込み▶ 7月16日(火)〈必着〉までに、往復はがきに講座名、住所、参加者全員の氏名(ふりがな)・性別・年齢、電話番号を書いて、〒487-0031廻間町1102-1へ ※インターネットでも申し込み可
 ホームページ <http://www.spofure-kasugai.or.jp/natures/index.html>
 協 力▶ 子育て支援サークル はじめの一步

生涯学習課 ☎85-6447

名城大学連携講座～農学基礎講義「土壌と肥料」

と き▶ 7月17日(水)午後1時30分～3時20分
ところ▶ 名城大学農学部附属農場(鷹来町)
講 師▶ 名城大学教授・磯井俊行
嫁・頼▶ 市内在住か在勤、在学の人・50人(先着順)
申し込み▶ 7月4日(木)から、電話で

坂下公民館 ☎88-5555

楽しいダンボール工作教室

と き▶ 7月23日(火)午前10時～11時30分
内 容▶ 段ボールでココロタワーを作る
講 師▶ 村田祐一郎
嫁・頼▶ 市内在住の小中学生(2年生以下は保護者同伴)・20人(抽選)

費 用▶ 教材費300円
持ち物▶ はさみ、木工用接着剤

科学あそび「音・光のふしぎ」

と き▶ 8月2日(金)午前10時～11時30分
内 容▶ 音や光の実験をする
講 師▶ 嶋田秀敏
嫁・頼▶ 市内在住の小中学生(2年生以下は保護者同伴)・15人(抽選)

持ち物▶ 紙コップ4個、木綿糸2m、10円玉1個、はさみ、のり、セロハンテープ

親子で作るビタミンカラーパン

と き▶ 8月8日(木)午前10時～正午
内 容▶ 2色のパンを四角形の型に入れて焼く
講 師▶ 梶田みゆき
嫁・頼▶ 市内在住の小学3年生以上の子どもとその保護者・12組(抽選)

費 用▶ 教材費800円
持ち物▶ エプロン、布巾(2枚)、ボウル(直径16cm)、木べら、持ち帰り用の袋

申し込み▶ 「楽しいダンボール工作教室」は7月13日(土)〈必着〉までに、それ以外は7月19日(金)〈必着〉までに、往復はがき(1人1枚)に講座名、住所、参加者全員の氏名(ふりがな)、性別、学校名、年齢、学年、電話番号を書いて、〒480-0305坂下町4-250-1へ

ささえ愛センター ☎56-1943

オトナのボランティアスクール

期 間▶ 8月20日(火)～9月27日(金)の間で10日間程度 ※詳細は問い合わせください。
ところ▶ ささえ愛センター、各体験先など
内 容▶ 市内の市民活動についての学習と体験
嫁・頼▶ 市内在住か在勤、在学の20歳以上の人・30人(先着順)
申し込み▶ 7月3日(水)～8月16日(金)に、電話で

児童センター ☎87-6866

絵手紙教室

と き▶ 7月31日(水)午前10時～11時30分
ところ▶ 総合福祉センター
嫁・頼▶ 市内在住の小中学生・20人(抽選)
持ち物▶ 絵の具

親子お茶会

と き▶ 8月4日(日)午前10時～正午
ところ▶ 総合福祉センター
嫁・頼▶ 市内在住の小中学生とその保護者(2人1組)・15組(抽選)
費 用▶ 1組200円

申し込み▶ 「絵手紙教室」は7月19日(金)〈必着〉までに、「親子お茶会」は7月22日(月)〈必着〉までに、往復はがき(1人か1組1枚)に教室名、住所、氏名(ふりがな)、学校名、学年、保護者名、電話番号を書いて、〒486-0857浅山町1-2-61へ

グリーンパレス春日井 ☎84-0381

レストランさくらの料理長から学ぶ親子料理教室

と き▶ 8月6日(火)午前10時～午後1時
内 容▶ 飾り巻きずしとデザートを作る
嫁・頼▶ 市内在住の小学4～6年生とその保護者(2人1組)・10組(抽選)
費 用▶ 受講料1組1500円(材料費含む)

持ち物▶ エプロン、布巾、三角巾
デジタル一眼レフカメラの使い方とテクニックを学ぶ(入門編)

と き▶ 8月4日～9月15日の日曜日(8月11日を除く6回)午後1時30分～3時30分
嫁・頼▶ 市内在住か在勤、在学の人・25人(抽選)
費 用▶ 受講料2000円
持ち物▶ デジタル一眼レフカメラ

申し込み▶ いずれも7月16日(火)〈必着〉までに、往復はがき(1講座1枚)に講座名、住所、氏名(ふりがな)、電話番号、市外在住の人は勤務先か学校名も書いて、〒486-0817東野町字落合池1-2へ

環境政策課 ☎85-6216

夏休み子どもエコライフセミナー「竹で水鉄砲を作って、打ち水をしよう」

と き▶ 8月7日(水)午後2時30分～4時30分
ところ▶ 市役所304・305会議室
講 師▶ かすがい環境まちづくりパートナーシップ会議
嫁・頼▶ 市内在住の小学4～6年生とその保護者・40人(先着順)
申し込み▶ 7月4日(木)から、電話で

レディヤンかすがい ☎85-4188

女子力UPの心理学(託児付き)

と き▶ 7月27日～8月31日の土曜日(8月17日を除く5回)午前10時～11時30分

内 容▶ 魅力的な女性になるヒントとして、「自己分析の心理学」「古いコミュニケーション術」「カラーセラピー」など、5つのテーマで行う

講 師▶ NPO法人日本優良セラピスト支援連盟
嫁・定▶ 市内在住か在勤、在学の女性・20人(抽選)

費 用▶ 受講料1250円、教材費2000円

親子おもしろ科学教室

と き▶ 7月28日(日)午後1時30分～3時30分

内 容▶ 円盤音階楽器を作って演奏する

講 師▶ 中部大学教授・岡島茂樹

嫁・定▶ 市内在住の小学生とその保護者・25組(抽選)

費 用▶ 教材費(子ども1人)700円

持ち物▶ はさみ、持ち帰り用のビニール袋

家族ふれあい教室

と き▶ 8月3日～17日の毎週土曜日(3回)午前10時～11時30分

内 容▶ 音遊びで親子のふれあいを楽しむ

講 師▶ 右高せつ子

嫁・定▶ 市内在住の3歳以上の未就学児とその保護者・15組(抽選)



申し込み▶ いずれも7月14日(日)〈必着〉までに、往復はがき(1人か1組1枚)に講座名、住所、参加者全員の氏名(ふりがな)・年齢、電話番号、「女子力UPの心理学」の託児(おおむね1歳以上の未就学児)希望は「託児希望」と子どもの名前(ふりがな)・年齢も書いて、〒486-0844鳥居松町2-247へ

環境保全課 ☎85-6219

夏休み自然観察会～庄内川でガサガサ探検「探そうよ! 川の中の不思議な生き物を」

と き▶ 7月28日(日)午前9時～正午(雨天時は室内で実験ゲーム)

ところ▶ 高蔵寺浄化センター(集合場所)、高蔵寺運動広場周辺の庄内川

講 師▶ 自然環境保全活動推進員

嫁・定▶ 小学生(3年生以下は保護者同伴)・30人(先着順)

申し込み▶ 7月5日(金)から、電話で

中央公民館 ☎33-1111

夏休み子ども講座～紙ひこうきとプロペラひこうき作って飛ばそう

と き▶ 7月28日(日)午前10時～正午

講 師▶ 溝渕泰史

嫁・定▶ 市内在住の小学生(2年生以下は保護者同伴)・15人(抽選)

費 用▶ 教材費500円

持ち物▶ 木工用接着剤、はさみ

申し込み▶ 7月13日(土)〈必着〉までに、往復はがき(1人1枚)に講座名、住所、氏名(ふりがな)、年齢、電話番号を書いて、〒486-0913 柏原町1-97-1へ

鷹来公民館 ☎84-7071

夏休み子どもおやつ教室～オレンジとチョコのマフィンを作ろう

と き▶ 7月30日(火)午前9時30分～正午

講 師▶ 稲葉清美

嫁・定▶ 市内在住か在学の小学3～6年生・24人(抽選)

費 用▶ 材料費700円

持ち物▶ エプロン、布巾2枚、上靴

夏休み親子ふれあい工作教室～小枝で遊ぼう

と き▶ 7月31日(水)午前9時30分～正午

講 師▶ 名畑稔

嫁・定▶ 市内在住か在学の小学生(3年生までは保護者同伴)・15組(抽選)

費 用▶ 材料費100円

持ち物▶ 小刀(切出刀)、木工用接着材、のこぎり(小)、剪定(せんてい)ばさみ

申し込み▶ いずれも7月17日(水)〈必着〉までに、往復はがき(1人1枚)に講座名、住所、氏名(ふりがな)、学年、電話番号を書いて、〒486-0809町屋町3610-1へ

南部ふれあいセンター ☎85-7878

親子体験手打ちうどん作り

と き▶ 8月2日(金)午前9時～正午

内 容▶ 手打ちころうどんを作る

講 師▶ 岩崎初海

嫁・定▶ 市内在住の小学生とその保護者・13組(抽選)

費 用▶ 材料費(1組)1200円

持ち物▶ エプロン、布巾、上靴

申し込み▶ 7月11日(木)〈必着〉までに、往復はがき(1組1枚)に講座名、住所、親子の氏名(ふりがな)・年齢、電話番号を書いて、〒486-0923下条町666番地6へ

講座(健康・福祉)

介護保険課の介護予防教室 ☎85-6187

口の健康は自分で守ろう～上手な歯磨きの仕方とは

と き ▶ 7月12日(金)午前10時～11時30分

ところ ▶ 鷹来公民館

講 師 ▶ 地域包括支援センター職員

定 員 ▶ 20人(先着順)

持ち物 ▶ 歯ブラシ、手鏡

申し込み ▶ 地域包括支援センターグレイスフル春日井(☎89-2391)へ

二胡の音色に癒されて～音楽療法で元気になる

と き ▶ 7月24日(水)午後2時～3時30分

ところ ▶ 特別養護老人ホームあさひが丘

講 師 ▶ 今井芳子

定 員 ▶ 30人(先着順)

申し込み ▶ 地域包括支援センターあさひが丘(☎93-1314)へ

認知症予防で元気に夏をすごそう

と き ▶ 7月25日(木)午前10時～11時30分

ところ ▶ 総合福祉センター

講 師 ▶ 地域包括支援センター職員

定 員 ▶ 20人(先着順)

申し込み ▶ 7月4日(木)から、電話で市社会福祉協議会地域包括支援センター(☎87-5377)へ

「転倒予防教室」～ボールを使って運動をしよう

と き ▶ 7月31日(水)午後2時～3時30分

ところ ▶ 東部市民センター

講 師 ▶ 地域包括支援センター職員

定 員 ▶ 25人(先着順)

申し込み ▶ 地域包括支援センター春緑苑(☎88-5829)へ

介護保険課 ☎85-6187

歯(ば)たからセミナー「誤嚥(ごえん)性肺炎を予防しよう！」

と き ▶ 8月8日(木)午後1時30分～3時

ところ ▶ 東部市民センター

内 容 ▶ 講話と口腔(こうくう)機能のチェック

講 師 ▶ 市歯科医師会歯科医師

嫁・観 ▶ 市内在住か在勤で65歳以上の人・30人(先着順)

申し込み ▶ 7月4日(木)から、電話で

冷房は 28℃を目安に 設定しましょう

7月3日(水)は
エコライフDAYです



健康増進課 ☎85-6166

こどもの健康教室～夏休み限定企画！健康は食と運動から

と き ▶ ①7月24日(水)②7月26日(金)③7月28日(日)午前10時～午後0時30分

ところ ▶ ①レディヤンかすがい②西部ふれあいセンター③保健センター

内 容 ▶ 食べ物をテーマにした驚きの実験やクイズ、簡単で楽しい運動

嫁・観 ▶ 市内在住の小学生とその保護者・各20組(抽選) ※保護者1人につき子ども2人まで

持ち物 ▶ 上靴

申し込み ▶ 7月12日(金)午後5時15分(必着)までに、はがき(1組1枚)かEメールに講座名、参加希望日、住所、参加者全員の氏名(ふりがな)、年齢(学年)、電話番号を書いて、〒486-8686春日井市役所健康増進課(Eメールkenko@city.kasugai.lg.jp)へ

消防総務課 ☎85-6374

普通救命講習会

と き ▶ 8月4日(日)午前9時～正午

ところ ▶ 高蔵寺ふれあいセンター

内 容 ▶ AED(自動体外式除細動器)を使った応急手当て

嫁・観 ▶ 市内在住か在勤、在学中で中学生以上の人・30人(先着順)

申し込み ▶ 7月3日(水)から、電話で

総合福祉センター ☎84-3611

夏休み防災工作教室～みんな地域の暮らすメイト

と き ▶ 8月24日(土)午前10時～正午

講 師 ▶ 社会福祉協議会

嫁・観 ▶ 市内在住の60歳以上の人か障がい者、18歳未満の人・各20人(先着順)

申し込み ▶ 8月16日(金)までに、電話かファクス(FAX84-3933)で

講座(スポーツ)

総合体育館 ☎84-7101

地域ふれあい運動教室

と き ▶ 8月の毎週水曜日(4回)午前10時～11時30分

ところ ▶ グリーンパレス春日井

内 容 ▶ 肩凝り・腰痛予防のストレッチ体操や簡単な軽運動

嫁・観 ▶ 市内在住か在勤、在学中で高校生か同年齢以上の人・30人(先着順)

費 用 ▶ 受講料1000円

申し込み ▶ 7月4日(木)午前9時から、電話で

市の催しや講座などへの直接か電話での申し込みで、時間の記載がないものは午前8時30分から受け付けます。

市体育協会加盟団体の講座

ジュニアバスケットボール教室

と き ▶ 7月9日(火)から月3回程度火曜日午後7時～9時

ところ ▶ 総合体育館

対象 ▶ 市内在住か在学の中学生

費用 ▶ 受講料(1か月)3000円

持ち物 ▶ 上靴

申し込み ▶ 所定の用紙(総合体育館に用意)に記入して、当日会場にて受け付け

問い合わせ ▶ 市バスケットボール協会・安藤(☎090-3447-0698)

モリコロパークで自然体験ツアー

と き ▶ 7月27日(土)午前8時30分～午後3時30分(小雨決行)

ところ ▶ モリコロパーク(長久手市)

給・職 ▶ 市役所

内容 ▶ モリコロパーク園内の自然観察やクラフトなど記念品作りを行う

嫌・頼 ▶ 子どもとその保護者・30人(先着順)

持ち物 ▶ 弁当、飲み物

申し込み ▶ 7月8日(月)から、環境政策課(☎85-6216)へ

主催 ▶ かすがい環境まちづくりパートナーシップ会議



縦覧

勝川駅南口周辺土地区画整理事業の換地計画

と き ▶ 7月1日(月)～14日(日)〈毎日〉午前8時30分～午後5時15分

ところ ▶ 松新集会場(松新町5)

問い合わせ ▶ 都市整備課(☎85-6646)



その他

中央新幹線計画の説明会

平成39年開業予定の中央新幹線について、環境影響評価の調査の進捗(しんちょく)状況をはじめとした計画の説明会を開催します。

と き ▶ 7月16日(火)午後2時～3時30分

ところ ▶ ウィンクあいち(名古屋市中村区)

定員 ▶ 500人(先着順)

申し込み ▶ 7月9日(火)午後5時までに、J R 東海ホームページで

ホームページ <http://jr-central.co.jp/>

問い合わせ ▶ J R 東海環境保全事務所(愛知)〈☎052-563-5216〉・交通対策課(☎85-6051)

主催 ▶ J R 東海・リニア中央新幹線建設促進愛知県期成同盟会

国民年金保険料免除・納付猶予制度について

経済的な理由から国民年金保険料を納めることが困難な場合、保険料の納付が免除または猶予される制度(学生には「学生納付特例」の制度)があります。

将来の年金受取額には影響しますが、保険料の納付が困難と思われたら、春日井市役所保険医療年金課の窓口で相談してください。日本年金機構で審査の結果、認められない場合もあります。

問い合わせ ▶ 名古屋北年金事務所国民年金課(☎052-912-1246)

愛知環状鉄道沿線 夏休み親子教室

月日・ところ ▶ 8月1日(木)・パナソニックエコシステムズ(株)春日井工場、8月8日(木)・三菱自動車工業(株)岡崎工場、8月10日(土)・瀬戸製土(株)、8月18日(日)・とよたエコフルタウン、8月25日(日)・愛知環状鉄道(株)北野榊塚車両基地

内容 ▶ 工場・施設見学や陶器づくり、工作実験などの体験ができる親子教室

嫌・頼 ▶ 小学3～6年生とその保護者・各40人(抽選)

申し込み ▶ 各開催日の2週間前までに、はがきかファクス(1コース1枚)に催し名、希望コース、代表者の住所、参加者全員の氏名(ふりがな)・年齢(学年)、電話番号を書いて、〒460-8501愛知県地域振興部交通対策課(☎052-954-6126、FAX052-961-3248)へ ※インターネットでも申し込み可

ホームページ <http://www.pref.aichi.jp/kotsu/>

新川親子流域フォーラム

と き ▶ 8月24日(土)午前9時～午後4時(予定)

給・職 ▶ 江南市役所

内容 ▶ 庄内川でEボート(ゴムボート)に乗ったり、青木川放水路排水機場(江南市)を見学したりする

嫌・頼 ▶ 市内在住の小学4～6年生とその保護者(2人1組)・40組(抽選)

申し込み ▶ 7月24日(水)〈必着〉までに、はがきかファクス、Eメールに催し名、住所、電話番号、参加者全員の氏名(フリガナ)・性別・年齢(学年)を書いて、〒486-8686春日井市役所河川排水課(☎85-6361、FAX83-2960、Eメールkasen@city.kasugai.lg.jp)へ

主催 ▶ 新川流域総合治水対策協議会

家族で参加する森林保全体験ツアー

月 日▶ 8月6日(火)〈雨天決行〉
 集合など▶ ○春日井市役所…午前8時30分出発○津島児童科学館…午前8時出発 ※解散は各集合場所に午後5時30分ごろ
 ところ▶ 根の上高原(岐阜県中津川市)
 内 容▶ 水源地などでの森林保護や水道施設見学などの活動を通して、「水道」について関心と理解を深めるバスツアー
 嫁・額▶ 尾張水道連絡協議会管内(春日井市、一宮市など13市4町1村)在住の小学4～6年生とその家族・各集合場所40人(抽選) ※小学4年生未満の児童の参加は不可
 費 用▶ 参加費(1人)1000円 ※昼食代、旅行保険代
 申し込み▶ 7月16日(火)〈消印有効〉までに、往復はがきに参加者全員の住所・氏名(ふりがな)・年齢・学年・電話番号・希望する集合場所(春日井市役所か津島児童科学館)を書いて、〒494-8601一宮市東五城字備前12、一宮市上下水道部経営総務課内、尾張水道連絡協議会事務局(☎0586-28-8620)へ
 主 催▶ 尾張水道連絡協議会

サマージャンボ宝くじが発売されます

発売期間▶ 7月10日(水)～8月2日(金) ※抽選日は8月13日(火)
 発売場所▶ 全国の宝くじ売り場(市役所売店でも販売)
 受託金融機関▶ みずほ銀行
 発売計画▶ ○サマージャンボ宝くじ…780億円○2000万サマー…270億円
 証票単価▶ 300円
 問い合わせ▶ 県市町村振興協会(☎052-962-4171)

愛知県史を語る会

と き▶ 8月24日(土)午後1時～4時30分
 ところ▶ 県図書館(名古屋市中区) ※駐車場は有料。台数に限りがありますので、公共交通機関で来館してください
 内 容▶ 「愛知県史 別編 文化財3 彫刻」の執筆担当者が愛知の仏像・円空仏・仮面類について分かりやすく説明する
 講 演▶ 『『このころの原点』にふれる』京都国立博物館名誉館員・伊東史朗ほか
 定 員▶ 200人(先着順)
 申し込み▶ 県総務部法務文書課県史編さん室(☎052-972-9173)へ

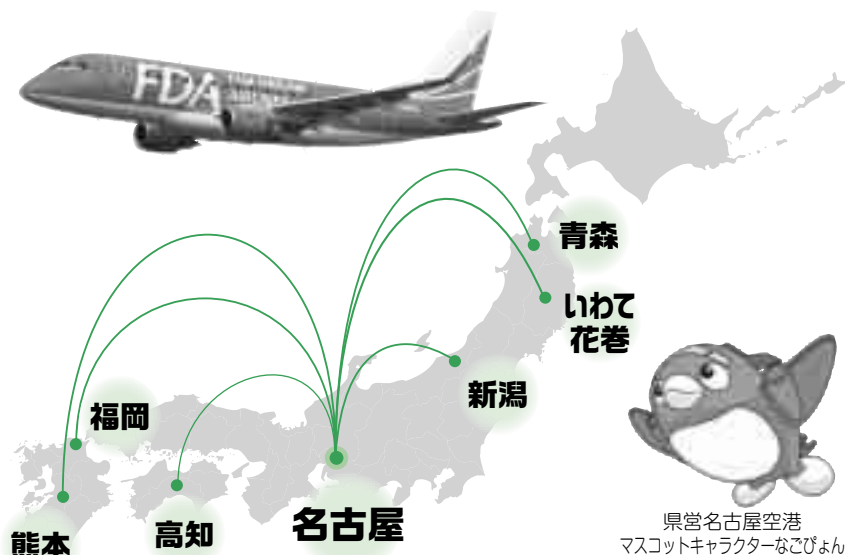
便利で快適！ 県営名古屋空港

県営名古屋空港からは、FDA(フジドリームエアラインズ)が6路線を運航しています。夏休みの旅行にぜひ利用してください。

フライトスケジュール

名古屋→青森	※7:45 → 9:00
	10:35 → 11:50
	18:15 → 19:30
名古屋→いわて花巻	7:15 → 8:25
	14:40 → 15:50
	17:20 → 18:30
名古屋→新潟	8:15 → 9:05
名古屋→高知	11:40 → 12:45
名古屋→福岡	7:30 → 8:55
	8:30 → 9:50
	11:10 → 12:30
	14:50 → 16:10
	18:00 → 19:20
名古屋→熊本	8:00 → 9:20
	14:20 → 15:40
	18:30 → 19:50

※7月12日から運航



空港バス JR勝川駅発着
 駐車場が 5日間 120時間無料

詳しくは、FDAコールセンター(☎0570-55-0489)にお問い合わせください。

問い合わせ▶ 企画政策課(☎85-6031)

エコファミリーを募集

環境活動などに興味のある家族を「エコファミリー」として登録し、1家族に1枚登録カードを配布します。環境に関する対象イベントに参加すると、参加者1人につき1個スタンプを登録カードに押し、スタンプが5個貯まったら500馬力のアトム通貨と交換します。

嫌・定員▶ 市内在住か在勤の子どもとその保護者・30家族(抽選)

申し込み▶ 7月31日(水)〈必着〉までに、郵送かファクス、Eメールでエコファミリー登録申込書(環境政策課、各公共施設、かすがい環境まちづくりパートナーシップ会議ホームページに用意)に記入し、〒486-8686春日井市役所環境政策課(☎85-6216、FAX84-8731、Eメールkansei@city.kasugai.lg.jp)へ

主催▶ かすがい環境まちづくりパートナーシップ会議

放送大学2学期生募集

放送大学は、テレビなどの放送で授業を行う通信制の大学です。1科目から自宅で学ぶことができます。

コース▶ ①全科履修生(4年以上、学士(教養)の単位取得)②選科履修生(1年間)③科目履修生(半年間)④修士選科生(1年間)⑤修士科目生(半年間) ※②③④⑤は希望する科目を1科目から履修可

対象▶ ①18歳以上で大学入学資格のある人②③15歳以上の人④⑤18歳以上の人

受付期限▶ 8月31日(土)まで〈必着〉

資料請求・問い合わせ▶ 〒466-0825名古屋市昭和区八事本町101-2中京大学センタービル4階、放送大学愛知学習センター(☎052-831-1771)へ

ホームページ <http://www.ouj.ac.jp>

労働相談

尾張県民事務所産業労働課では、労働問題全般にわたり、労働相談を行っています。

内容▶ 解雇、賃金、退職金、労働問題、労働条件など労働問題全般

相談時間▶ 午前9時～午後5時30分(土・日曜日、祝日、年末年始は除く)

申し込み▶ 来所か専用電話(☎052-961-8070)

問い合わせ▶ 尾張県民事務所産業労働課(☎052-961-8346)

親子ふれ愛・水源地体験ツアー

とき▶ 8月12日(月)午前8時～午後6時(雨天決行)

給・拠▶ 春日井市役所

ところ▶ 牧尾ダム(長野県木曾郡王滝村)

内容▶ 「水道」について関心と理解を深め、大切さを認識してもらうため、水源施設などを見学するバスツアー

嫌・定員▶ 県水道北部ブロック協議会管内(春日井市、尾張旭市など7市1町)在住の小学4～6年生とその保護者・80人(抽選) ※未就学児の参加は不可

費用▶ 参加費(1人)1000円 ※昼食代、旅行保険代

申し込み▶ 7月10日(水)〈消印有効〉までに、はがきに参加者全員の住所・氏名(ふりがな)・性別・年齢・学年・電話番号を書いて、〒486-8686春日井市役所企画経営課(☎85-6406)へ

主催▶ 県水道北部ブロック協議会

県排水設備工事責任技術者試験

排水設備工事の専門知識を有することについて、排水設備工事責任技術者の資格認定のための試験が開催されます。

とき▶ 11月下旬～12月上旬(予定) ※日時、場所、申込時期など試験の詳細については、中部地方下水道協会ホームページを見てください。

ホームページ <http://www.jswa-chubu.jp>

問い合わせ▶ 県下水道協会愛知県排水設備工事責任技術者試験等運営委員会事務局分室(☎052-459-0357)

中部大学オープンカレッジ 新規受講者募集

とき▶ 9月21日(土)～平成26年1月25日(土)〈週1回、15回、各講義90分〉 ※新規申し込みの人は、7月29日(月)午前10時からのガイダンスに必ず参加してください。

ところ▶ 中部大学(松本町)

内容▶ 大学の講義を学生と一緒に受講する

費用▶ 1科目1万円、登録料5000円(初回のみ)

申し込み▶ 新規申し込みの人は7月22日(月)までに、電話で中部大学エクステンションセンター(☎51-4392)へ資料請求してください ※ホームページからも申し込み可
ホームページ <http://www.chubu.ac.jp>

「合法ハーブ」として

売られている製品は

買わない
使わない



総合体育館・サンフロッグ春日井のスポーツ教室

総合体育館 (☎84-7101)

申し込み 7月15日(祝)〈必着〉までに、往復はがき(1教室につき1枚)に教室名①～④の別も)、住所、氏名(ふりがな)、年齢、学年、電話番号、市外在住の人は勤務先か学校名も書いて、〒486-0804鷹来町4196-3へ

教室名	とき	対象・定員 (市内在住か在勤、在学の人)	受講料
小学生の球技入門(野球) 打、投、捕など、野球の基本を学ぶ	8/2～23の毎週金曜日(4回) 17:30～18:30	小学1～2年生・35人(抽選)	1000円
速く走れるようになろう!①～④ 少しでも速く走れるように練習する	①8/2(金)②8/9(金)③8/16(金)④8/23(金) 19:00～20:30	小学3～6年生・各40人(抽選)	1回300円
ジュニアダンス ヒップホップの要素を取り入れたダンス	8/3～24の毎週土曜日(4回) 10:45～11:45	小学生・40人(抽選)	1000円
太極拳(初心者向け) ゆっくりとした基本の8動作で健康増進	8月の毎週日曜日(4回) 10:45～11:45	高校生か同年齢以上の人・ 50人(抽選)	1200円
ステップエアロ ステップ台を使用したエアロビクス	8月の毎週水曜日(4回) 10:45～11:45	高校生か同年齢以上の人・ 35人(抽選)	1200円

サンフロッグ春日井 (☎56-2277)

申し込み 「水中ウォーキング教室」は7月4日(木)午前9時から電話で、それ以外は7月15日(祝)〈必着〉までに、往復はがき(1教室につき1枚)に教室名①～⑥の別も)、住所、氏名(ふりがな)、年齢、学年、電話番号、市外在住の人は勤務先か学校名も書いて、〒486-0804鷹来町4286へ

教室名	とき	対象・定員 (市内在住か在勤、在学の人)	受講料
水中ウォーキング教室(基本編) 基本的な水中ウォーキングを練習する	7/10(水)9:00～10:00	高校生か同年齢以上の人・ 20人(先着順)	500円
水中ウォーキング教室(応用編) 効果的な水中ウォーキングを練習する	7/12(金)9:00～10:00	高校生か同年齢以上の人・ 20人(先着順)	500円
クロールを覚えよう(短期)①～⑥ 短期集中でクロールを基本から練習する	①8/5(月)～9(金)(5回)8:30～9:45 ②8/5(月)～9(金)(5回)18:00～19:15 ③8/12(月)～16(金)(5回)8:30～9:45 ④8/19(月)～23(金)(5回)8:30～9:45 ⑤8/19(月)～23(金)(5回)18:00～19:15 ⑥8/26(月)～30(金)(5回)8:30～9:45	小学生・②⑤各30人、 ①③④⑥各60人(抽選)	3500円
フロッターアクア(中級) 浮遊具を使った新感覚の水中エアロ	8/2～23の毎週金曜日(4回) 8:45～9:45	高校生か同年齢以上の人・ 25人(抽選)	2000円

総合体育館・サンフロッグ春日井のスポーツ教室は、上記のほかに、インターネットでも申し込みができます。
ホームページ <http://www.spofure-kasugai.or.jp/>

夏休みはサンフロッグ春日井へ

7月2日(火)から8月31日(土)までは、平日も午前10時から午後8時30分まで開場します。さらに7月20日(土)から8月31日(土)までは、毎日開場しています。(トレーニング室のみ月曜休み)



まちのイベント NEWS



宇宙線を目で見よう

とき▶7月6日(土)午後2時~4時 ところ▶中部大学(松本町) 内容▶宇宙線を目で見る装置の作製と観測 定員▶30人(先着順) 材料費▶2000円 申し込み▶7月5日(金)までに、ファクスかEメールに住所、氏名、電話番号、参加人数を書いて、中部大学・宮島(☎・FAX51-6047、Eメールmiyazima@isc.chubu.ac.jp)へ

相続・遺言無料相談会

とき▶7月7日(日)午前10時~正午 ところ▶グリーンパレス春日井 内容▶司法書士や行政書士など専門家による相続や遺言に関する無料相談会 定員▶10人(先着順) 申し込み▶7月5日(金)までに電話で、NPO法人ダンディライオン尾張支部・佐野(☎78-7442)へ

春日井の教育を語る市民の集い

とき▶7月7日(日)午後1時30分~4時30分 ところ▶レディヤンかすがい 講演▶「しつけ、体罰と子どもの虐待を考える」小宮純一 ※託児あり。要事前申し込み 定員▶150人(当日先着順) 問い合わせ▶天使みつばち保育園(☎35-5010)

子育てのつどい

とき▶7月18日(木)午前10時~11時30分 ところ▶レディヤンかすがい 内容▶「ゆとりある子育て」をテーマに、子育て中の母親の話を聞き、講師から子育てに関するアドバイスをもらう 定員▶30人(先着順) 資料代▶200円 申し込み▶7月8日(月)から、電話かファクスに住所、氏名、電話番号を書いて、家庭倫理の会春日井市・市原(☎090-7697-0611、FAX052-736-5900)へ

カウンセリング入門講座

とき▶8月1日(木)・2日(金)・8日(木)・9日(金)<4回> 午後1時30分~3時30分 ところ▶ささえ愛センター、総合福祉センター 内容▶体験学習を通してカウンセリングのスキルを身に付ける 対象▶おおむね70歳以下の女性 資料代▶500円 申し込み▶7月1日(月)~22日(月)に電話かファクスに住所、氏名、電話番号を書いて、春日井「心の相談」センター・村田(☎・FAX88-7269)へ

展 示

ところ	とき	展示名	出品者
文化フォーラム春日井 (☎85-6868)	7/2(火)~7(日)	全日本写真連盟エンゼル支部写真展	全日本写真連盟エンゼル支部
	7/9(火)~15(祝)	サンサシオン美研作品展 サンアート写真展	サンサシオン美研 サンアート
味美ふれあいセンター (☎31-3522)	7/2(火)~13(土)	味美カメラクラブ写真展	味美カメラクラブ
坂下公民館 (☎88-5555)	7/3(水)~13(土)	絵手紙展	絵手紙ラビット同好会
中央公民館 (☎33-1111)	7/3(水)~14(日)	ハワイアンリボンレイ作品展示	ハワイアンリボンレイ同好会
知多公民館 (☎32-8988)	7/4(木)~14(日)	水彩画展	水曜パレット会
エコメッセ春日井 (☎88-5006)	7/4(木)~28(日)	Nゲージ鉄道ジオラマとレトロミニカー展	伊藤政弘・尾関術
		「和から洋へ」着物リメイク展	海野禮子
グリーンピア春日井 (☎92-8711)	7/5(金)~7(日)	カントリークラフト作品展	カントリークラフト愛好会
	7/12(金)~14(日)	FREE SPACE煌展	FREE SPACE煌と青年の家
アスティ高蔵寺 (☎85-6079)	7/6(土)~18(木)	HDR作品展	藤田真也
南部ふれあいセンター (☎85-7878)	7/10(水)~21(日)	油彩画展	カンナクラブ
鷹来公民館 (☎84-7071)	7/11(木)~23(火)	パンフラワー同好会作品展	パンフラワー同好会

※展示時間は各施設に問い合わせてください

緊急医

		診療時間帯																
		9	10	11	12	13	14	15	16	17	18	19	20	21	22	23	24	
平日 夜間	内科・小児科、外科	健康管理センター(柏原町5)		☎84-3060														
	内科・小児科	健康管理センター(柏原町5)		☎84-3060														
土曜日	在宅緊急医 外科	7/6	遠藤整形外科クリニック(前並町1)		☎35-6877													
		7/13	あさひ病院(下原町)		☎85-0077													
		7/20	白山外科クリニック(白山町5)		☎51-5552													
		7/27	はやかわ・すすきクリニック(柏原町3)		☎83-8777													
日祝休日	内科・小児科、外科	健康管理センター(柏原町5)		☎84-3060														
	歯科	健康管理センター(柏原町5)		☎84-3060														
県小児救急電話相談		☎#8000(短縮番号)または052-962-9900		毎日19:00~23:00														

受け付けは、いずれも終了30分前までで保険証、受給者証、現金などが必要です。 …診療時間帯
 いずれも連絡が取れないときは、県救急医療情報センター(☎81-1133)へ

日曜日・平日時間外の市役所業務

業務を行っている課	業務内容	月日	時間
市民課 ☎85-6136	戸籍届、住民異動届、印鑑登録、住民票などの証明書の発行	7/14、21、	8:30~12:00、 13:00~17:00
市民税課 ☎85-6093	所得、課税、非課税、扶養、事業所の各証明書の発行	28	
保険医療年金課 ☎85-6156	国民健康保険加入および喪失の届け出	7/28	9:00~12:00、 13:00~16:00
収納課 ☎85-6111	納付・納税相談		

毎週水曜日(祝休日、年末年始を除く)は、収納課19時まで、市民課19時30分まで上記の業務を行っています。取り扱い業務など詳しくは問い合わせてください。

市税等の納期限

- ・固定資産税・都市計画税2期
- ・国民健康保険税2期
- ・介護保険料1期

納期限▶7月31日(水)

最寄りの金融機関やコンビニエンスストアで納付してください。

火災情報 ☎0180-995-999

相談

児童虐待防止相談

月~金曜日 8:30~17:00
 ※祝休日および夜間の緊急連絡は児童虐待防止ホットライン
 (☎85-6487・24時間受け付け)
 子ども政策課(☎85-6229)

①DV相談 ②女性の悩み相談

①火~日曜日 9:00~12:00、13:00~17:00
 ②火~金曜日 13:00~16:30
 ※月曜日(月曜日が祝休日の場合は、その直後の祝休日でない日)は休み、事前予約可
 男女共同参画課
 (①☎85-7867 ②☎85-7871)

メンタルヘルス相談

精神科医師 第3火曜日 14:00~16:00
 臨床心理士 第4水曜日 14:00~16:00
 ※予約制
 健康増進課(☎85-6172)

水道修繕

公道	平日(8:30~17:15)	宅地内 (有料)	管工事業協同組合(☎83-8288)か市指定給水装置工事事業者 ※アパート、マンションなどは、事前に管理者へ
	水道工務課(☎85-6420)		
	土・日曜日、祝休日、夜間 市役所守衛室(☎81-5111)		

春日井の地名物語

38

味美(あじよし)

市の南西部で、名古屋市北区に隣接する味美地区は、明治二十二年まで「味美原新田」と呼ばれていました。春日井市には、住民の寄贈による「味美原新田」の明治の地券が保存されています。地券には、地租改正反対運動で、地租が二・五%に下がる内容が示されており、貴重な資料です。
 明治十九年、新木津用水の大改修により水不足に悩まされていた「味美原新田」帯は、米がたくさんできる美田となりました。明治二十二年、「味美原新田」の「味」と美田の「美」を取り、「味美(あじよし)村」が誕生します。
 昭和二十三年、春日井市の新設町名として、味美地区では、住民の要望で味美の名を残した七町が誕生します。後の町名変更で味美を取った町もありますが、「味美白山町」のように現在に至る町もあります。

市制70周年記念

文化体験道場



7月28日(日)

小学生限定

※保護者は受講できません

ところ:文化フォーラム春日井
オープニングセレモニー 午前9時30分から

日本舞踊西川流
西川好風会による
演舞も行います。
(午前9時40分から)

午前の部

とき▶①午前10時~10時50分②午前11時~11時50分
申し込み▶午前9時10分から、交流アトリウムで(いずれも先着順)

かっこ良く着物を着て
かわいく踊ろう!

定員▶各15人
市日本舞踊協会

今年の夏はゆかたを
自分で着よう!

※浴衣持参も可
定員▶各10人
春日井着装ききょう同好会

豆まりの
ストラップを作ろう!

定員▶各20人
参加費▶300円
木目込み人形同好会

お琴を
ひいてみよう!

定員▶各10人
新箏曲みどりね会

和太鼓だよ
みんなで一緒に
ドーン!

定員▶各40人
春日井不二太鼓保存会

三味線に
ふれてみよう!

定員▶各10人
長唄寛扇会

木を削ってかわいい
ほどけさまを作ろう!

定員▶各12人
参加費▶300円
みろくあん仏像同好会

午後の部

とき▶①午後1時~1時50分②午後2時~2時50分
申し込み▶午後0時30分から、交流アトリウムで(いずれも先着順)

大きな筆で
書かこう!

定員▶各30人
市美術協会

おうちに美しいお花を
飾りましょう!

定員▶各15人
参加費▶500円
市華道連盟協会

雨ニモマケズを
吟じよう!

定員▶各25人
市吟剣詩舞道連合会

大正琴で
アニメソングを
ひこう!

定員▶各20人
大正琴あらしば会

お抹茶をたてて
楽しくたごう!

定員▶各20人
参加費▶300円
市茶道連盟協会

いろいろな濃さの墨で
水墨画を描いてみよう!

定員▶各15人
春日井水墨画協会

事前の問い合わせ▶文化課(☎85-6079)
当日の問い合わせ▶(☎080-2600-2361)

まちの動き

人口	30万9692人	(+607)
世帯数	12万8156世帯	(+768)
平成25年6月1日現在()内は前年同日比		

救急件数	1133件	(5574件)
火災発生件数	16件	(62件)
交通事故死亡者数	2人	(9人)
平成25年5月()内は1月からの累計		

ホームページ

<http://www.city.kasugai.lg.jp/>

携帯電話用ホームページ

<http://mobile.city.kasugai.lg.jp/>



発行/春日井市 ☎(0568)81-5111(代)

〒486-8686 愛知県春日井市鳥居松町5-44

編集/企画政策部広報広聴課 ☎(0568)85-6036

この広報誌は再生紙と大豆油を原料としたSOY INKを使用しています。