

迎春



広報

春日井

新春メッセージ特集

思いを書に込めて

- 2 年頭のごあいさつ
- 5 新春春日井マラソン大会交通規制などのお知らせ
- 6 子どもの家 4月からの利用者を募集します
- 7 PHOTO スケッチ
- 8 各種お知らせ
- 18 まちのイベントNEWS
- 19 緊急医など
- 20 ココ☆スキコンテスト 入賞作品を紹介します

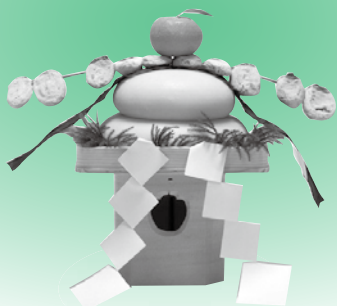


朝日に照らされるフォーリー水の塔(落合公園)

年頭にあたり新年の ごあいさつを申し上げます



春日井市長
伊藤 太



春日井市議会議長
林 克巳

新年明けましておめでとうございます。
本年が、市民の皆様にとって希望に満ち、輝く年になりますことを、心からお祈り申し上げます。

春日井市は、本年、記念すべき市制70周年を迎えます。これまで築き上げてきた春日井の文化や歴史を振り返るとともに、さらなる飛躍と発展の契機とするため、市民の皆様と一緒に、夢と希望にあふれ、未来へとつながる記念の年にしていきたいと思います。

去年は、過去の教訓を活かして、近年、多発する集中豪雨やいつか来る大地震に備え、市内各地の内水対策や公共施設の耐震改修などを着実に進めました。こうした中、「守られる人から守る人へ」をテーマにした総合防災訓練をはじめ、市内のあちらこちらで自助・共助の動きが広がっていくのを強く感じました。大変うれしいことでもあります。

また、本年は、(仮称)総合保健センターやJR春日井駅周辺の整備などを進めています。

これらは将来、総合的な健康づくりの拠点として、健やかな命と笑顔を紡ぐとともに、東尾張・東濃地域の機軸的な都市として、人とまちを結ぶ架け橋となることでしょう。

「人と地域が輝き、安全安心で躍動する都市」を実現するには、市民一人ひとりが持てる力を発揮し、その力を結集し、地域の絆や守るべき伝統を人から人へ、過去から現在、そして未来へと受け継いでいかなければなりません。

引き続き、皆様の温かいご支援とご協力をお願いいたします。

年頭にあたり、皆様のますますのご健勝とご多幸を心からお祈り申し上げます。新年のごあいさつとさせていただきます。

明けましておめでとうございます。

平成25年の新春を健やかに迎えにいられた市民の皆様へ、謹んで新年のお祝いを申し上げます。

日頃から、市議会に対しまして、格別なご理解とご協力を賜り、厚くお礼を申し上げます。

去年は、オリンピックが開催され、日本人選手が史上最多のメダルを獲得しました。また、山中伸弥京都大学教授がノーベル医学生理学賞を受賞するなど明るいニュースが報じられ、私達に夢や希望そして感動を与えてくれました。

こうした明るい話題が取り上げられる一方で、我が国の経済は依然としてデフレ脱却の糸口が見えず、円高や世界経済の減速を背景に先行きが不透明な状況にあり、本市においても厳しい状況が予想されます。

また、昨今、地方自治体を取り巻く環境は、大きな変革期を迎えており、国では、大都市制度のあり方や、地方自治体の担うべき役割などについて検討がなされ、地域主権型社会への移行が進みつつあります。

今後は限られた財源を有効に活用し、次の世代へと引き継いでいくまちづくりを見据え、世代間の交流を深めていく必要があります。

市議会といたしましても、市民の皆様が世代を通し、お互いにふれあい、支え合い、生きがいや夢や希望を抱きながら、心豊かに暮らすことのできるまちづくりに向け取り組んでまいります。また、本年は市制70周年という節目の年であり、多岐にわたり記念事業が展開されます。本市にとって飛躍の年となるよう、皆様の一層のご支援とご協力をお願い申し上げます。

どうか、皆様にとって、新しい年が健康で幸多き年になりますよう心からお祈り申し上げます。年頭のごあいさつとさせていただきます。

思いを書に込めて

去年は私にとって変化の年でした。大学卒業、結婚、そして春日井市の文化スポーツ大使という名誉ある任に就かせていただきました。急な変化についていけるのかと案じましたが、皆様の温かい心に助けられ、楽しく仕事をさせていただいています。今までより一歩踏み込んだことで市民の皆様の小さな心遣いにも気が付くことができ、改めて魅力的な市だと感じています。

今年はこれらの変化も一段落し、少し落ち着いて行動できるかと思えます。本業である将棋はもうプロになって8年目。毎年何かしらの目標を立てるのですが、今年は「志高く」、前を、そして、上を向いて将棋と接しようと思えます。先を見据え、今何をすべきかを見極めて、さまざまな事柄と将棋とを両立させていきたいです。



室田伊緒さん
かすがい「人・夢創り」文化スポーツ大使
将棋の女流棋士



向田茉夏さん
SKE48、チームKIIのメンバー

友人の誘いでオーディションを受けたことがきっかけで、中学1年生のときにSKE48のメンバーになりました。

「ありがとう」という感謝の気持ちを大切に、どんなときも笑顔を忘れず、皆さんに笑顔の花束をお届けできるよう心掛けています。日々大変なことはたくさんありますが、そのつらさがあるからこそ、うれしいことや楽しいことがよりいっそう大きくなって返ってきます。第63回NHK紅白歌合戦にSKE48単独で出場が決まったことは、夢のようで本当にうれしかったです。これからも元気なSKE48の魅力を発信したいです。



今年は、5年目を迎えたSKE48として、また、女優という私自身の夢に向かって、今の勢いをさらに加速させ、大きく飛躍できる年にしていきたいです。

70周年を迎える私の大好きなまち春日井市も、より一層活気あるまちになることを願っています。



安齋宏紀さん
春日井市在住
平成25年春日井市成人式実行委員会の
委員長(新成人)

中学時代の先生からの推薦を受け、学校代表として成人式実行委員になりました。今年の成人式は、自分たちの世代らしい、みんなの印象に残るものにしたいと思っています。

20歳になった去年は、大学の研修で初めて海外に行ったことが自分自身に大きな変化をもたらしました。海外は、実際に行ってみると自分の持っていたイメージと違っていたので、何事も体感してみないと分からないと感じました。成人式の実行委員もその思いがあったので、即答で引き受けられたと思います。



また、その海外研修で日系企業を訪問したのですが、世界を相手に活躍している社員の方が輝いて見えました。自分も将来は世界とつながるような仕事をしたいです。

大学3年生になる今年は、就職活動も本格化してきます。より一層飛躍していければと思います。

新春メッセージ特集

思いを書き込めて

ロボカップサッカーは、人の操縦無しに自動で動くロボットによる競技で、ロボットを作りながら、いろいろな技術を発展させていくための研究を兼ねた取り組みです。

世界大会には4年連続で出場し、一昨年からはチームのリーダーを務めました。リーダーとしてみんなをまとめることは大変でした。大会の直前や大会中はとても忙しくつらいこともありましたが、メンバーにも助けてもらい、振り返ってみると本当に楽しかったです。常に世界一を目指して大会に臨んできたので、優勝できなかった悔しさはありますが、最後にこれまでで最高の成績を残せたことは本当にうれしく、達成感でいっぱいです。

春からは大学院でレスキューロボットの研究をします。将来は、人が活動できない宇宙や災害現場などで活躍できるロボットを作り、社会に貢献していきたいです。



水谷将馬さん
春日井市在住
ロボカップサッカー世界大会で3位になった豊田高専KIKSチームのリーダー

新春春日井マラソン大会 START

新春春日井マラソン大会交通規制のお知らせ



**コース周辺の交通規制に
協力をお願いします**

交通規制 1月13日(日)午前9時30分～11時(総合体育館前、鷹来線は9時15分から)総合体育館周辺は車両通行止めになりますので、国道155号などに迂回(うかい)してください。

当日午前中のバス運行

■名鉄バス

春日井市民病院線

(勝川駅～市民病院)

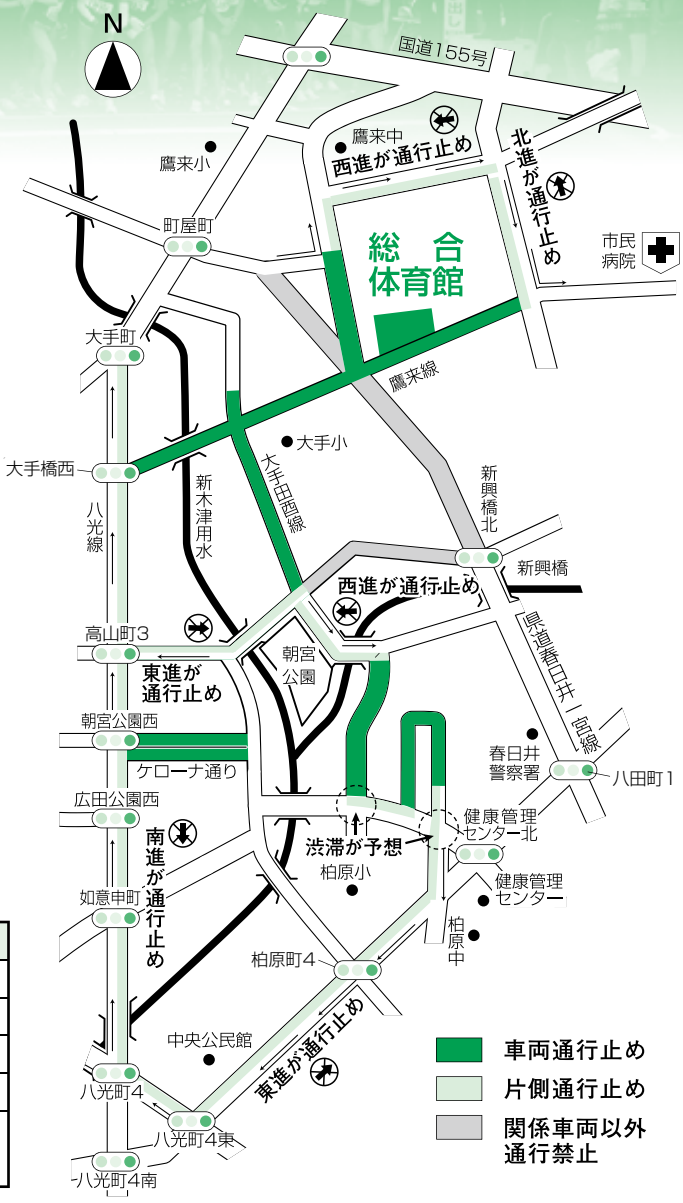
交通規制中は「春日井市民病院」から「岩野」停留所の間は運休となります。勝川駅発9:10、9:41、10:10は「南町屋」停留所止まり、春日井市民病院発9:40、10:25は「南町屋」停留所発となります。

■はあとふるライナー

(かすがいシティバス)

下表の区間の停留所には止まりません。

路線	行き先	便	区間
西環状線	左まわり	2	総合体育館前～西部中学校
	右まわり	2・3	西部中学校～総合体育館前
北部線	市役所	2	前並公民館～総合体育館前
	名鉄牛山駅	2	総合体育館前～前並公民館
南部線	春日井市民病院	2	南下原町西～総合体育館前
	勝川駅	2	



問い合わせ▶市民サービス公社内、新春春日井マラソン大会実行委員会(☎84-7109)

1月12日(土)～14日(祝) 総合体育館とサンフロッグ春日井の利用案内

		12日(土)	13日(日)	14日(祝)
総合体育館	卓球場、幼児体育室	利用不可	利用不可	16:00～利用可(予定)
サンフロッグ春日井	温水プール	通常通り	13:00～利用可	通常通り
	トレーニング室			

問い合わせ▶総合体育館(☎84-7101)、サンフロッグ春日井(☎56-2277)

子どもの家 4月からの利用者を募集します

子どもの家

名称	定員	ところ	電話
味美	65人	味美町3-41	34-2427
石尾台	70人	石尾台6-2	91-5443
岩成台	70人	岩成台6-3	92-7503
岩成台西	70人	岩成台8-1	92-3601
牛山	65人	牛山町2150	31-3570
大手	70人	大手町3-24-1	85-8823
小野	105人	小野町5-70	83-2329
柏原	82人	柏原町5-15	57-1550
勝川	74人	若草通2-1-1	36-0125
神屋	70人	神屋町860	88-8324
北城	73人	金ヶ口町1550	83-2327
坂下	63人	坂下町5-324	88-4784
山王	65人	勝川新町1-49	33-3885
篠木	76人	篠木町5-1313-3	84-6861
篠原	65人	熊野町北1-1	82-1501
上条	70人	弥生町5287-2	56-7520
神領	75人	神領町1-1-8	84-3498
西部	63人	宮町3-8-2	34-8457
鷹来	65人	町屋町3900-17	85-5075
高座	80人	高蔵寺町北4-777-1	52-7588
高森台	65人	高森台8-5	91-5247
玉川	65人	玉野町1613-5	51-0201
出川	63人	出川町8-3-4	51-7515
鳥居松	38人	月見町45	85-3181
西山	63人	西山町1559-2	84-8824
白山	65人	味美白山町2-3-3	33-5760
東野	65人	東野町4-13	84-7040
不二	65人	出川町3-14-1	52-2050
藤山台※	35人	藤山台3-2	91-7077

※平成25年4月から、現在の藤山台東小学校内(藤山台1-1)に移転し、定員は65人から35人になります。申し込み・面接は現在の藤山台子どもの家で行います

松原	82人	東野町1-9	83-2328
松山	73人	如意申町1-8-1	33-3125
丸田	63人	六軒屋町西1-15-7	82-6520
八幡	65人	春見町42-1	84-3493

指定管理者

牛山、西部、玉川は学童保育所イルカクラブ(☎34-8457)、それ以外は市社会福祉協議会(☎84-3241)が管理運営しています。

時間▶放課後(土曜日は午前8時)～午後7時 ※日曜日や祝休日、年末年始などは休み
対象▶放課後に仕事などで週(月～土曜日)に4日以上保護者が家庭にいない小学1～3年生
 ※小学1～3年生の利用を妨げない場合は、4～6年生も対象

利用料金(月額)

区分		利用料金
利用時間	午後5時まで	4000円/月
	午後6時まで	5000円/月
	午後7時まで	6000円/月

※同一世帯で同時に2人以上が利用する場合、2人目は半額、3人目からは無料。利用料金の減免制度あり

その他の費用▶おやつ代2000円、教材費1000円、傷害保険料(指定管理者に問い合わせてください)が必要。夏休み期間は利用料金のほか、夏季休業期間利用料金1200円が必要

申請書類▶1月4日(金)～12日(土)(6日(日)を除く)の午前11時30分～午後7時(4日と土曜日は午前8時～午後7時)に希望する子どもの家で配布 ※配布時に面接日時の予約を行います

申し込み・面接▶申請書類に記入して(就労証明書には、勤務先の証明が必要)1月4日(金)～19日(土)(日曜日と14日(祝)を除く)の間で予約した日時に希望する子どもの家へ

民間児童クラブの紹介

申し込み方法や費用などは、直接各クラブへ問い合わせてください。

名称	ところ	電話
いちようっ子	中央台8-3	91-8505
くんぱるハウス	神領町北1-1-13	70-4580
しのぎ	菅大臣町76 藤田ビル103号	83-1138
どろんこ	高蔵寺町5-12-9	51-5840
なかよし	岩成台10-8-5	92-7555
ハムスター	高森台9-1 106号棟101号室	91-3152
ももたろう	町屋町1-90	85-3852



ぺったんぺったん、餅つき (少年自然の家)

11/29

(木)

中央台小学校の5年生が野外学習で餅つきを行いました。児童の皆さんは、重たいきねに苦戦しながらついた出来たての餅に、きな粉やしょうゆなどを付けて、おいしそうに頬張っていました。



講話と歌声で、病気予防 (東部市民センター)

12/2

(日)

市民病院による市民公開講座が開催され、病気や病院での治療について、参加した皆さんが理解を深めました。

病気予防の上では生活の中にリラックスできる時間が大切と、クリスマスコンサートも催され、澄み渡る歌声に観客の皆さんは耳を傾け、心落ち着くひと時を過ごしました。



集団災害を想定し、 救助訓練を実施 (明知東工業団地)

11/30

(金)

近年発生した集団災害を教訓に、大型バスと車が複数衝突し、多数の負傷者が発生した事故を想定した救助訓練が行われました。この訓練に市消防本部、春日井警察署をはじめ、病院など多くの関係機関が参加しました。

本番さながらの状況の中、迅速な対応で多くの命が救えるよう連携の強化と災害対応力の向上を図りました。



みんなの心掛けで 安全安心なまちに (市役所)

12/3

(月)

年末を迎え、犯罪や交通事故被害に遭わないよう地域で活躍している防犯団体の皆さんが一堂に会し、「年末特別警戒合同出陣式」が行われました。

出陣式では、プロ野球セ・リーグベストナインに選ばれた中日ドラゴンズの大島洋平選手が「一日春日井警察署長」として、参加者を激励しました。また、防犯少年団「コノハキッズ」が「地域安全宣言」を行うなど、年末に向けて防犯の意識を高めました。





お知らせ

エコライフDAYチャレンジキャンペーン

内容▶ 1月のエコライフDAYの2日(水)から1週間の間に地球環境に優しい生活をした人に、アトム通貨100馬力(100円相当)を進呈

引き換え期間▶ 1月4日(金)～31日(木)〈土・日曜日、祝日は除く〉午前8時30分～午後5時

対象▶ 市内在住の人・150人(先着順)

参加方法▶ 市ホームページ、各ふれあいセンター、各公民館などで配布している「エコライフDAYアクションシート」の取り組みを各家庭で7つ以上行い、削減できたCO₂の量を記入して、環境政策課(☎85-6216)へ ※提出は1人1回のみ、取り組んだ本人か家族に限る

総合計画審議会の公開

とき▶ 1月11日(金)午後2時から

ところ▶ 市役所第3委員会室

定員▶ 10人(先着順)

問い合わせ▶ 企画政策課(☎85-6031)

教育委員会定例会の公開

とき▶ 1月16日(水)午後1時30分から

ところ▶ 市役所教育委員会室

定員▶ 10人(先着順)

申し込み▶ 当日午後1時から、教育総務課(☎85-6436)へ

総合福祉センターの改修について

総合福祉センターをより使いやすくするため、1月上旬から3月下旬まで改修を行います。

現行	改修後
機能回復訓練室	相談室
医務室	集会室
老人図書室	ボランティアルーム
談話ロビー	図書コーナー・情報コーナーの増設
浴室	機能回復訓練室
	地域包括支援センター事務室
ボランティアルーム	社会福祉協議会事務室

問い合わせ▶ 高齢福祉課(☎85-6364)

副市長が決まりました

2人目の副市長に早川利久氏が12月20日付けて就任しました。



副市長 早川利久

農業委員選挙人名簿の登載申請を忘れずに

農業者からの申請(平成25年1月1日現在)に基づいて資格を調査し、農業委員選挙人名簿の調製を行います。申請書を郵送しますので、対象となる場合は農業委員会へ提出してください。

対象▶ 10a以上の農地について耕作を営む人および同居の親族(年間60日以上耕作に従事している人)で、平成5年4月1日までに生まれ、市内に住んでいる人

提出期限▶ 1月10日(木)

問い合わせ▶ 市農業委員会(☎85-6239)

防災フェア

地震災害などに備えて、防災用品、パネルの展示をします。家庭での災害対策に役立ててください。

とき	ところ
1/12(土)～20(日)	坂下公民館
1/23(水)～28(月)	高蔵寺ふれあいセンター
2/7(木)～13(水)	南部ふれあいセンター
2/15(金)～24(日)	鷹来公民館
2/27(水)～3/7(木)	知多公民館
3/9(土)～14(木)	東部市民センター
3/16(土)～21(木)	味美ふれあいセンター
3/23(土)～28(木)	西部ふれあいセンター

問い合わせ▶ 市民安全課(☎85-6072)

藤山台東小学校閉校式典・記念事業の開催

平成25年4月1日に藤山台小学校と藤山台東小学校の2校が統合し、学校名が藤山台小学校となります。これに伴い、藤山台東小学校の閉校式典・記念事業を行います。

とき▶ 3月2日(土)午前9時30分から

ところ▶ 藤山台東小学校 ※駐車場はありません

内容▶ ①閉校式典②在校生・保護者による発表会、校舎内の見学

持ち物▶ スリッパ、入場券(申し込み後に郵送)

申し込み▶ 2月1日(金)までに、電話で藤山台東小学校(☎91-0416)へ(先着順)

教育に関する事務点検評価報告書の公表

「平成24年度教育に関する事務の点検及び評価報告書」を作成しました。市役所情報コーナー、市ホームページで見ることができます。

問い合わせ▶教育総務課(☎85-6436)



催し

子育て広場

と き▶1月11日～3月15日の金曜日(2月1日を除く)午前10時～11時

内 容▶体操や手遊び、簡単な制作遊び、季節の行事などを行う

対 象▶市内在住の未就園児とその保護者

ところ・問い合わせ▶交通児童遊園(☎81-1301)

エコメッセ講座紹介フェア

期 間▶1月5日(土)～30日(水)

内 容▶今年度開催の各種講座について講師作品で紹介

ところ・問い合わせ▶エコメッセ春日井(☎88-5006)

おもちゃの病院と不用なおもちゃの交換市

と き▶1月13日(日)、2月10日(日)、3月10日(日)午前10時～午後3時

内 容▶○壊れたおもちゃの修理(部品は実費、修理できない物もあり)○不用になったおもちゃ(使える物に限る)の交換や引き取り

ところ・問い合わせ▶エコメッセ春日井(☎88-5006)

元気な企業130社が大集合!尾張地区最大級の商工展

かすがいビジネスフォーラム

過去最多の130社が自慢の技術・商品・サービスを一堂に展示。ビジネスパートナー探しの絶好の機会です。市民の皆さん向けのイベントもあり、家族連れでも楽しめます。2月1日(金)は午後8時30分まで開催しますので、会社や学校の帰りに来場ください。

と き▶2月1日(金)～2日(土)午前10時～午後8時30分(2日は4時30分まで)

ところ▶総合体育館

イベント

商品・製品モニター

出展各社の商品やサービスを試用してみませんか。よりよい商品づくりにあなたの意見が活かされるかもしれません。



出展企業によるプレゼンテーション

驚きの技術やサービスが満載の企業PRプレゼンテーションを行います(22社予定)。

サボテン寄せ植えコーナー〈2月2日(土)のみ〉

春日井名産のサボテンをかわいい小鉢に植えてみませんか。サボテンを使った各種商品も販売しています。



物販・軽食・飲食コーナー

食品・日用品・防災用品その他幅広いジャンルで各社自慢の商品を多数用意しています。軽食・飲食コーナーもあります。

講演会

「内側から眺めたサムスン半導体」～日韓の企業文化の類似と相違～

と き▶2月2日(土)午後2時30分～4時

講 師▶中部大学特命教授・宮本順一

定 員▶120人(先着順)

申し込み▶春日井商工会議所(☎81-4141)へ



問い合わせ▶企業活動支援課(☎85-6247)、春日井商工会議所(☎81-4141)

市の催しや講座などへの直接か電話での申し込みで、時間の記載がないものは午前8時30分から受け付けます。

かすがいふれあい教室(冬期)

外国人住民のための日本語教室を開催。文字(ひらがな・カタカナ・漢字)や日常会話などから日本語能力試験クラスまで、受講者のレベルに合わせた学習内容です。また、日本文化(茶道)を体験する講座にも参加できます。

と き▶ 1月～3月の第2～5金・日曜日(各曜日10回)午前10時～正午 ※茶道体験講座は1月27日(日)午後1時～3時

ところ▶ ささえ愛センターなど

費用▶ 教材費初級クラス4725円、中級クラス2940円、日本語能力試験クラス2730円

申し込み▶ 開催日に直接、会場へ

問い合わせ▶ ささえ愛センター内、国際交流ルーム(☎56-1944)

新春お楽しみ演奏会

と き▶ 1月13日(日)午後2時～3時

内容▶ 琴、尺八などの演奏

出演▶ アンサンブル・リベルタ

対象▶ 幼児(保護者同伴)と小中学生

ところ・問い合わせ▶ 交通児童遊園(☎81-1301)

日舞と園児の発表広場

と き▶ 1月19日(土)午後1時30分～2時30分

内容▶ 日本舞踊「城」「獅子頭」、「きらきらきらりん'90」の合唱

出演▶ 春日井市日本舞踊協会、いとう幼稚園

ところ・問い合わせ▶ 福祉の里レインボープラザ(☎88-7007)

新春初釜

と き▶ 1月20日(日)午前10時～午後3時

呈茶券▶ 前売り券600円、当日券700円(濃茶と薄茶の2席分) ※1月4日(金)から高蔵寺ふれあいセンターで販売

ところ・問い合わせ▶ 高蔵寺ふれあいセンター(☎51-0002)

協力▶ 高座茶華道連盟、高蔵寺茶道を楽しむ会



1月～3月のお話の部屋

と き▶ 1月20日(日)、2月17日(日)、3月17日(日) 午後2時～2時30分

内容▶ 絵本と紙芝居の読み聞かせをする

対象▶ 幼児(保護者同伴)と小学生

ところ・問い合わせ▶ 交通児童遊園(☎81-1301)

包丁・裁縫用はさみ研ぎ

と き▶ 1月20日(日)、2月17日(日)、3月24日(日) 午前9時30分～正午受け付け

定員▶ 30人(先着順) ※1人1点

ところ・問い合わせ▶ エコメッセ春日井(☎88-5006)

障がい理解・啓発講演会

と き▶ 1月22日(火)午前10時～午後0時30分(9時30分から受け付け)

ところ▶ グリーンパレス春日井

講演▶ 「障がいってなんだろう?～春日井市という地域で暮らしていくために～」中部大学生命健康科学部教授・向文緒、障がい者生活支援センターかすがい・田代波広

対象・観▶ 市内在住か通勤、在学の人・100人(当日先着順)

問い合わせ▶ 障がい福祉課(☎85-6213、FAX84-5764)

文化財防火訓練

と き▶ 1月23日(水)午前10時30分から(雨天中止)

ところ▶ 密蔵院(熊野町)

内容▶ 文化財防火デーにちなみ、密蔵院多宝塔(重要文化財)で初期消火訓練や一斉放水を行う

問い合わせ▶ 文化財課(☎33-1113)



子ども環境シンポジウム

と き▶ 1月26日(土)午後1時30分～4時

ところ▶ エコメッセ春日井

内容▶ 環境活動に取り組んでいる小学生(上条小、東高森台小、東野小、たかくらこどもエコクラブ)による活動状況の発表と特定非営利活動法人もりの学舎自然学校による環境講座

定員▶ 20人(先着順) ※観覧のみ

申し込み▶ 1月4日(金)から、環境政策課(☎85-6216)へ

けやきの子作品展

と き▶ 1月9日(水)～17日(木)午前9時～午後5時
(最終日は3時30分まで)
ところ▶ 市役所市民ホール
内 容▶ 市内小中学校特別支援学級や春日台養護
学校、小牧養護学校、春日井高等養護学
校の児童・生徒による作品の展示、学校
・学級の紹介など
問い合わせ▶ 学校教育課(☎85-6444)

エコ先案内人

と き▶ 1月27日(日)、2月10日(日)、3月17日(日)
午前10時～午後3時
内 容▶ リサイクルやエコ生活などについて、紙
芝居、クイズ、エコ工作などで分かりや
すく説明
講 師▶ 樋口祐子、祖田なほみ
ところ・問い合わせ▶ エコメッセ春日井(☎88-
5006)

かすがい日曜シネマ「ミス・ポター」

と き▶ 1月27日(日)①午前10時15分から②午後1
時45分から(上映前に職員による15分間
のミニトークあり)
ところ▶ 文化フォーラム春日井・視聴覚ホール
内 容▶ 「ピーターラビット」の作者ポターの恋と
波乱に満ちた半生を描いた感動作(アメ
リカ映画・日本語字幕)
入場料▶ 900円、ペア1700円(当日はともに200円
増。前売り完売の場合、当日券なし)
※時間指定、全自由席、3歳以上有料
入場券▶ 文化フォーラム春日井・文化情報プラザ
で販売中 ※電話予約もあり
問い合わせ▶ かすがい市民文化財団(☎85-6868)



再利用品(家具類・自転車)の販売

と き▶ 1月27日(日)午後1時30分までに申し込
み、2時から抽選(立ち会いが必要)
対 象▶ 市内在住の人
ところ・問い合わせ▶ エコメッセ春日井(☎88-
5006) ※配達は1点1000円で、1階玄関
まで(共同住宅は、1階敷地部分まで)

1月～3月の子ども劇場

と き▶ 2月9日(土)午後1時30分～2時30分
内 容▶ 大型絵本「花さき山」、ペープサート(紙
の人形劇)「てぶくろ」、腹話術、南京玉
すだれなど
対 象▶ 市内在住の幼児(保護者同伴)と小学生
ところ・問い合わせ▶ 鷹来公民館(☎84-7071)
協 力▶ 鷹来おはなしの会、ロゴス腹話術研究会
ほか

春日井フットサルフェスタ

と き▶ 2月17日(日)午前9時～午後5時
内 容▶ 予選リーグを行い、各上位チームで決勝
トーナメントを行う
嫌・願▶ 高校生か同年齢以上で構成されたチ
ーム(登録は5～12人で、市内在住か在勤、
在学の人が5人以上いること)・32チーム
(抽選) ※副審判(資格は問わない)を1人
出してください
費 用▶ 参加料(1チーム)8000円
ところ・申し込み▶ 1月20日(日)〈必着〉までに、
往復はがきに大会名、代表者の住所・氏
名(ふりがな)・年齢・電話番号、チーム
名、市外在住の人は勤務先か学校名も書
いて、〒486-0804鷹来町4196-3、総合
体育館(☎84-7101)へ ※インターネット
でも申し込み可
ホームページ [http://www.s-kousya-
kasugai.or.jp/gymnasium/](http://www.s-kousya-kasugai.or.jp/gymnasium/)



募 集

給与支給明細書などへの広告

広告媒体▶ ①給与支給明細書(職員約2600人)②賃金
支給明細書(臨時職員約1000人)
規 格▶ 1色刷(色指定不可)①縦約15cm×横約10
cm②縦約11cm×横約10cm
掲載場所▶ 裏面
掲載期間▶ 4月分～9月分(6か月分)
掲載料▶ 10万円
申し込み▶ 1月15日(火)までに、申込書(市ホーム
ページに用意)に記入し、広告案を添えて、
人事課(☎85-6023)へ

条例案に関する市民意見

春日井市健康づくり及び地域医療の確保に関する基本条例(仮称)案

市では、健康づくりと地域医療の確保に関する基本理念を定めるとともに、市民をはじめとした健康づくりと地域医療に関わる者の責務と役割を明らかにする「春日井市健康づくり及び地域医療の確保に関する基本条例(仮称)」の制定を進めています。市民の皆さんの意見を募集します。

資料の配布・閲覧場所▶健康増進課、市役所情報コーナー、坂下出張所、東部市民センター、各ふれあいセンター、各公民館、レディヤンかすがい、健康管理センター、保健センター、総合福祉センター、総合体育館、サンフロッグ春日井

提出先▶1月4日(金)～2月5日(火)〈必着〉に、直接か郵送、ファクス、Eメールで、意見、住所、氏名を書いて、〒486-8686春日井市役所健康増進課(☎85-6167、FAX 85-3786、Eメールkenko@city.kasugai.lg.jp)へ ※意見に対する個別の回答はしません。内容については、個人が特定されない形で原則として公表します

ホームページを見てください

ホームページ <http://www.s-kousya-kasugai.or.jp/>

賃金(時給)▶①1000円②860円 ※交通費を1通勤につき230円支給

試験▶○1次…1月28日(月)にグリーンパレス春日井で筆記試験○2次…2月下旬にグリーンパレス春日井で面接

申し込み▶1月22日(火)まで(12月29日(土)～1月3日(木)、土・日曜日、祝日を除く)の午前8時30分～午後5時に、市販の履歴書(写真付き)に記入して、本人が直接、グリーンパレス春日井内、市民サービス公社庶務課(☎85-4320)へ

我が家のリサイクル作品

「我が家のリサイクル作品展」に展示するアイデアあふれる作品を募集します。

作品内容▶○廃物を利用したリサイクル作品○省エネルギーに役立つ作品○衣類などのリフォーム作品など

対象▶市内在住の人

募集点数▶20点(1人1作品) ※家族、グループなどでの共同作品でも可

申し込み▶1月4日(金)～31日(木)に、所定の用紙(エコメッセ春日井、市役所情報コーナー、坂下出張所、東部市民センター、各ふれあいセンター、各公民館などに用意)に記入して、直接、エコメッセ春日井(☎88-5006)へ

男女共同参画情報紙「はるか」の広告

広告掲載位置▶裏表紙

規格▶1色刷(色指定不可)、縦30mm×横80mm

枠数▶4枠 ※隣り合う2枠か4枠全てを併せて掲載可

作成部数▶8000部

掲載料▶1枠1万円

申し込み▶1月31日(木)までに、申込書(市ホームページに用意)に記入し、広告案を添えて、直接、男女共同参画課(☎85-4401)へ ※応募者多数の場合は、審査後、抽選により決定

道路照明灯の管理について

企業と市が協働して道路照明灯の効率的な維持管理を行い、安全で安心して暮らすことができるまちづくりを目指し、管理費の一部を負担していただける企業を募集します。

申し込み▶1月7日(月)～25日(金)に、道路課(☎85-6272)へ

市民サービス公社臨時職員

採用▶平成25年3月11日

内容▶①グリーンパレス春日井のフロント業務など②落合公園体育館の窓口受け付け、施設管理業務など

嫁・員▶昭和21年4月2日以降に生まれた人・①2人②4人

勤務▶①午前6時30分～午後2時30分、午前9時～午後5時、午後2時～10時の3種類で1日7時間(4週間で14日以内)②午前8時30分～午後4時30分、午後1時30分～9時30分の2種類で1日7時間(4週間で15日程度) ※土・日曜日、祝日勤務あり。詳細は、

ハッピーコンサート出演者

とき▶4月、5月、9月、10月、11月、平成26年3月の第3土曜日(10月は第4土曜日)午後1時30分～3時40分

内容▶公共施設にふさわしい音楽や踊りなど(各団体40分以内)

嫁・員▶主に市内で活動している団体・各月3団体(先着順)

ところ・申し込み▶直接、福祉の里レインボーラザ(☎88-7007)へ





講座(一般)

グリーンピア春日井 ☎92-8711

クレイクラフト教室～銀粘土で作るペンダント

と き▶ 1月20日(日)午前10時～正午

講 師▶ 長江たず子

定 員▶ 10人(先着順)

費 用▶ 受講料250円、教材費2500円

申し込み▶ 1月5日(土)から、電話で

味美ふれあいセンター ☎31-3522

初歩のお茶～初心者のための茶道講座

と き▶ 1月27日～3月24日の隔週日曜日(5回)午前10時～正午

講 師▶ 石黒東風

嫁・定員▶ 市内在住か在勤、在学で茶道の初心者の人・20人(先着順)

費 用▶ 受講料1250円、教材費1500円

持ち物▶ 扇子、手拭き用タオル

申し込み▶ 1月4日(金)から、電話で

エコメッセ春日井 ☎88-5006

生ごみのリサイクル～生ごみを堆肥にするぼかし作り

と き▶ 1月25日(金)午前10時～11時30分

講 師▶ 婦人会協議会

嫁・定員▶ 市内在住か在勤、在学の人・24人(先着順)

費 用▶ 教材費300円

持ち物▶ エプロン、45ℓ用ビニール袋、雑巾

包丁の研ぎ方教室

と き▶ 1月26日(土)午前9時30分～11時

講 師▶ 西村聖治

嫁・定員▶ 市内在住か在勤、在学の人・24人(先着順)

持ち物▶ 包丁、大きめの砥石(といし)、雑巾2枚

申し込み▶ いずれも1月8日(火)から、電話で

交通児童遊園 ☎81-1301

琴・尺八・打楽器体験教室

と き▶ 2月3日(日)午後1時30分～3時

嫁・定員▶ 市内在住の小中学生・15人(先着順)

申し込み▶ 1月16日(水)午前9時から、電話で

あなたの企画で
講師にチャレンジ!

講座の受講者を募集

「あなたの企画で講師にチャレンジ!」で採用された講座の受講者を募集します。

と…ところ 講…講師 対…対象 定…定員 費…費用 持…持ち物

講座名・内容	とき	備考(市内在住か在勤、在学の人に限り)
今こそ取り組もう! ワークライフバランス 仕事と生活のバランスについて具体的な取り組みを解説する	2/1(金)・15(金)(2回) 18:30～20:00	と 知多公民館 講 伊藤亜貴子 定 20人 費 受講料500円、教材費200円
踊ってみよう! はじめてのフラ ゆったりと動くフラで心も体もリラックス	2/2(土)・9(土)(2回) 10:00～11:30	と 南部ふれあいセンター 講 山田宣子 対 小学生 定 15人 費 教材費50円
クラシック音楽のききどころ 元名古屋フィルハーモニー交響楽団奏者がクラシック音楽の楽しめるコツを解説する	2/5(火)・19(火)(2回) 10:00～11:30	と 東部市民センター 講 新井雅夫 定 30人 費 受講料500円、教材費100円
アイソメトリック・ヨガでしなやかに若返り 筋肉に軽い負荷をかけて行うヨガで心身のリフレッシュとアンチエイジングを	2/6(水)・20(水)(2回) 13:30～15:00	と 知多公民館 講 代田美栄子 定 20人 費 受講料500円 持 バスタオル、ヨガマット
スキンシップたいむ スキンシップで親子の絆を深める	2/22(金) 10:00～11:30	と 鷹来公民館 講 小菅祐美 対 2～11か月の子どもと保護者 定 15組 費 教材費50円 持 バスタオルかブランケット

申し込み▶ いずれも1月15日(火)〈必着〉までに、往復はがき(1講座1枚)に講座名、住所、氏名(ふりがな)、年齢、性別、電話番号、親子対象の講座は子どもの氏名(ふりがな)・年齢・性別も書いて、〒486-8686春日井市役所生涯学習課(☎85-6447)へ ※定員を超えた場合は抽選。応募者が少ない講座は中止となる場合あり

市の催しや講座などへの直接か電話での申し込みで、時間の記載がないものは午前8時30分から受け付けます。

坂下公民館 ☎88-5555

和菓子作りを楽しもう～いちご大福

と き▶ 1月25日(金)午前9時30分～正午
講 師▶ 渡辺平八郎
嫁・定員▶ 市内在住の人・30人(抽選)
費 用▶ 受講料250円、教材費600円
持ち物▶ エプロン、布巾
申し込み▶ 1月13日(日)〈必着〉までに、往復はがき(1人1枚)に講座名、住所、氏名(ふりがな)、年齢、性別、電話番号を書いて、〒480-0305坂下町4-250-1へ

児童センター ☎87-6866

冬の星座教室～プラネタリウムや展示見学

と き▶ 2月2日(土)午前9時～午後3時
ところ▶ 名古屋市科学館(名古屋市中区) ※総合福祉センター福祉バスを利用
嫁・定員▶ 市内在住の小中学生・25人(抽選)
費 用▶ 参加料300円
持ち物▶ 弁当
申し込み▶ 1月21日(月)〈必着〉までに、往復はがき(1人1枚)に教室名、住所、氏名(ふりがな)、学校名、学年、保護者の氏名、電話番号を書いて、〒486-0857浅山町1-2-61へ

知多公民館 ☎32-8988

持ち込みパソコン教室～デジタル写真の編集

と き▶ 2月の毎週日曜日(4回)午前9時30分～11時30分
講 師▶ NPO法人けやきフォーラム
嫁・定員▶ 市内在住か在勤、在学の人・20人(抽選)
費 用▶ 受講料1000円、教材費200円
持ち物▶ ウィンドウズ7かビスタ、XP対応でワードの入っているパソコン、デジタルカメラ

はじめてのアロマセラピー～精油を使って入浴剤、ルームスプレー、せっけん、化粧水などのアロマクラフトを作る

と き▶ 2月5日・19日、3月12日・19日の火曜日(4回)午前10時～11時30分
講 師▶ 佐藤美和子
嫁・定員▶ 市内在住かIn勤、In学の人・20人(先着順)
費 用▶ 受講料1000円、教材費2000円
申し込み▶ 「はじめてのアロマセラピー」は1月6日(日)から電話で、「持ち込みパソコン教室」は1月12日(土)〈必着〉までに、往復はがき(1人1枚)に講座名、住所、氏名、年齢、電話番号を書いて、〒486-0947知多町4-64-1へ

かすがいげんきっ子センター

工作教室～押し花

と き▶ 2月16日(土)午前10時～11時30分
嫁・定員▶ 市内在住の小学生・16人(抽選)
費 用▶ 材料費300円
申し込み▶ 1月15日(火)〈消印有効〉までに、往復はがき(きょうだいでの申し込みは連名可)に講座名、住所、氏名(ふりがな)、学校名、学年、保護者名、電話番号を書いて、〒486-0945勝川町8-2858-1、☎35-3501へ

講座 (健康・福祉)

健康増進課 ☎85-6166

食育体験教室「試して納得！食べ物と食べるお口について知ろう！」

と き▶ 1月27日(日)午前10時～正午
ところ▶ レディヤンかすがい
講 師▶ 栄養士、歯科衛生士
嫁・定員▶ 市内在住の小学生とその保護者・40組(抽選) ※保護者1人につき子ども2人まで
持ち物▶ 手鏡(1組1枚)

市民健康づくり講座「小児アレルギーについて～食物アレルギーから喘息(ぜんそく)と鼻炎まで」

と き▶ 2月3日(日)午前10時～11時30分
ところ▶ 東部市民センター
講 師▶ 市医師会医師・寺西映子
嫁・定員▶ 市内在住かIn勤、In学の18歳以上の人・50人(先着順)

申し込み▶ 「食育体験教室」は1月15日(火)〈必着〉までにはがき(1組1枚)かEメールに、「市民健康づくり講座」は1月8日(火)から電話かEメールに、講座名、住所、参加者全員の氏名(ふりがな)・年齢、電話番号を書いて、〒486-8686春日井市役所健康増進課(Eメールkenko@city.kasugai.lg.jp)へ

かすがいげんきっ子センター

おいしいクッキング「みんなで五平餅を作ろう」

と き▶ 2月17日(日)午前10時～午後0時30分
講 師▶ ヘルスメイト
嫁・定員▶ 市内在住の小学生・16人(抽選)
費 用▶ 材料費300円
申し込み▶ 1月15日(火)〈消印有効〉までに、往復はがき(1人1枚、きょうだいでの申し込みは連名可)に講座名、住所、氏名(ふりがな)、学校名、学年、保護者名、電話番号を書いて、〒486-0945勝川町8-2858-1、☎35-3501へ

介護保険課の介護予防教室 ☎85-6187

ナツメ口歌って脳若返り～若かりしころの思い出を歌おう

と き ▶ 1月19日(土)午前10時～正午
ところ ▶ 特別養護老人ホーム第2グレイスフル春日井
講 師 ▶ 地域包括支援センター職員
定 員 ▶ 40人(先着順)
申し込み ▶ 地域包括支援センター第2グレイスフル春日井(☎32-1117)へ

お口の健康を考えよう！～身体の健康は口から

と き ▶ 1月24日(木)午前10時～11時30分
ところ ▶ 特別養護老人ホームグレイスフル春日井
講 師 ▶ 地域包括支援センター職員
定 員 ▶ 20人(先着順)
持ち物 ▶ 普段使っている歯ブラシ
申し込み ▶ 地域包括支援センターグレイスフル春日井(☎89-2391)へ

ボールを使ってアンチエイジング！～体幹から鍛えよう

と き ▶ 1月24日(木)午後2時～3時30分
ところ ▶ 特別養護老人ホーム第2春緑苑
講 師 ▶ 水野ふみ子
定 員 ▶ 25人(先着順)
持ち物 ▶ 運動靴
申し込み ▶ 地域包括支援センター第2春緑苑(☎56-9166)へ

表情筋を鍛えて笑顔で過ごそう～うつ、閉じこもり予防

と き ▶ 1月24日(木)午後2時～3時30分
ところ ▶ 特別養護老人ホームあさひが丘
講 師 ▶ 多田節子
定 員 ▶ 30人(先着順)
申し込み ▶ 地域包括支援センターあさひが丘(☎93-1314)へ

笑いは健康の良薬～落語を聞いて免疫力を高めよう

と き ▶ 1月30日(水)午後2時～3時30分
ところ ▶ 東部市民センター
講 師 ▶ 経大亭勝笑
定 員 ▶ 25人(先着順)
申し込み ▶ 地域包括支援センター春緑苑(☎88-5734)へ

消防総務課 ☎85-6374

普通救命講習会～AED(自動体外式除細動器)を使った応急手当て

と き ▶ 2月9日(土)午前9時～正午
ところ ▶ 西部ふれあいセンター
嫁・定員 ▶ 市内在住か在勤、在学で中学生以上の人・30人(先着順)
申し込み ▶ 1月4日(金)から、電話で

保健センター ☎91-3755

はじめてエアロ～踏み出せないあなたのための入門コース

と き ▶ 2月の毎週水曜日(4回)午後1時30分～2時30分(1時から受け付け)
嫁・定員 ▶ 市内在住の18歳以上の人・35人(抽選)
費用 ▶ 受講料1200円

健康ヨガ教室～ヨガを利用した運動教室

と き ▶ 2月の毎週木曜日(4回)午後1時30分～2時30分(1時から受け付け)
嫁・定員 ▶ 市内在住の18歳以上の人・20人(抽選)
費用 ▶ 受講料1200円

申し込み ▶ いずれも1月12日(土)〈必着〉までに、直接かはがき、ファクス(1講座1枚)に講座名、住所、氏名、生年月日、性別、電話番号を書いて、〒487-0011中央台1-1-7、FAX91-3739へ

福祉の里レインボープラザ ☎88-7007

60歳からのスロートレーニング教室～ゆっくりとした動作の筋トレを中心に楽しく運動する

と き ▶ 2月の毎週木曜日(4回)午前10時30分～11時30分
講 師 ▶ スポーツインストラクター
嫁・定員 ▶ 市内在住か在勤、在学の60歳以上の人・30人(抽選)
費用 ▶ 受講料1000円

足心ヨーガ教室～足心ヨーガで心と身体を癒やす

と き ▶ 2月の毎週木曜日(4回)午後1時30分～3時
講 師 ▶ 井坂津矢子、山田一枝
嫁・定員 ▶ 市内在住か在勤、在学の人・35人(抽選)
費用 ▶ 受講料1000円

申し込み ▶ いずれも1月15日(火)〈必着〉までに、往復はがき(1人1枚)に教室名、住所、氏名(ふりがな)、年齢、電話番号を書いて、〒480-0304神屋町字引沢57-1へ

講座(スポーツ)

総合体育館 ☎84-7101

地域ふれあい運動教室～肩凝り・腰痛予防のストレッチ体操や簡単な軽運動

と き ▶ 2月の毎週金曜日(4回)午前10時～11時30分
ところ ▶ 南部ふれあいセンター
嫁・定員 ▶ 市内在住か在勤、在学で高校生か同年齢以上の人・30人(先着順)
費用 ▶ 受講料1000円
申し込み ▶ 1月4日(金)午前9時から、電話で



その他

職場のメンタルヘルス相談

- と き**▶ 1月18日(金)①午後4時～4時45分②午後4時45分～5時30分(要予約)
- 内 容**▶ うつ病や統合失調症などのこころの病を抱える人の職場でのメンタルヘルス支援についての相談 ※精神科の医師が対応
- 対 象**▶ こころの病を抱える従業員の職場復帰や対応に悩む事業主、衛生管理者
- ところ・申し込み**▶ 県春日井保健所健康支援課(☎31-0750)へ

地元のサボテンを食べてみよう！

- と き**▶ 2月6日(水)午前10時30分～午後1時
- ところ**▶ 東邦ガスッキングサロン春日井(柏井町2)
- 内 容**▶ 春日井産のサボテンを使用したエコ・ッキング教室
- 定 員**▶ 25人(先着順)
- 申し込み**▶ 1月7日(月)から、環境政策課(☎85-6216)へ
- 主 催**▶ かすがい環境まちづくりパートナーシップ会議

高齢者雇用安定法の一部改正

- 「高齢者等の雇用の安定等に関する法律」(高齢者雇用安定法)の一部が改正され、平成25年4月1日から施行されます。今回の改正は、定年に達した人を引き続き雇用する「継続雇用制度」の対象者を労使協定で限定できる仕組みの廃止などを内容としています。
- 問い合わせ**▶ ハローワーク春日井求人・企画部門(☎81-5167)

県の特定(産業別)最低賃金改正

- 県内の特定の産業に適用される7業種の特定(産業別)最低賃金が12月16日に改正されました。なお、県最低賃金は758円です。
- 賃金(時給)**▶ ○鉄鋼業874円○はん用機器製造業849円○電気機器製造業815円○輸送用機器製造業854円○精密機器製造業804円○各種商品小売業792円○自動車(新車)小売業836円○自動車部分品・附属品小売業800円
- 問い合わせ**▶ 名古屋北労働基準監督署(☎052-961-8653)

奇跡の一本松保存募金

東日本大震災の大津波に耐えた岩手県陸前高田市の「奇跡の一本松」の保存事業の募金協力をお願いします。

- 募金方法**▶ ①口座振り込み…岩手銀行高田支店(033)普通2051836「奇跡の一本松保存募金 代表 陸前高田市長 戸羽太」か、ゆうちょ02290-9-127013「奇跡の一本松保存募金」(振込手数料の負担が必要)②クレジットカード決済…Facebookから「がんばっぺし陸前高田」で検索し、詳細を確認してください③現金書留…〒029-2292岩手県陸前高田市高田町字鳴石42-5、陸前高田市役所都市計画課(☎0192-54-2111)へ



認知症市民講座

- と き**▶ 1月12日(土)午後1時30分～3時30分
- ところ**▶ レディヤンかすがい
- 講 演**▶ 「認知症とうつとの違い」精神科医・垣内泰久
- 嫁・観**▶ 市内在住の人・100人(当日先着順)
- 問い合わせ**▶ 介護保険課(☎85-6187)か市認知症地域連携の会事務局あさひが丘ホスピタル(☎88-0284)

親子体操教室

- と き**▶ 1月29日(火)午後1時～2時
- 内 容**▶ 全身を使ったリズム体操やストレッチで子どもと一緒に体を動かして、楽しい時間を過ごす
- 講 師**▶ 濱田隆儀
- 嫁・観**▶ 市内在住か在勤で、1歳6か月以上の未就園児とその保護者・20組(先着順)
- 費 用**▶ 700円
- 持ち物**▶ 室内用運動靴
- ところ・申し込み**▶ 1月4日(金)から、午前10時～午後6時(水曜日・祝日を除く)に、ルネックススポーツクラブ(☎34-6300)へ

日商簿記検定

- 月 日**▶ 2月24日(日)
- ところ**▶ グリーンパレス春日井(予定)
- 受験料**▶ 1級7500円、2級4500円、3級2500円、4級1600円
- 申し込み**▶ 1月7日(月)～23日(水)に、春日井商工会議所(☎81-4141)へ ※1級のみ顔写真(縦4.5cm×横3.5cm)が必要

シルバー人材センター入会説明会

と き▶ ①1月16日(水)午後1時30分～4時 ②2月13日(水)、3月13日(水)午後1時30分～4時
 ところ▶ ①サン・アビリティーズ春日井②総合福祉センター
 対 象▶ 市内在住の健康で働く意欲のあるおおむね60歳以上の人
 申し込み▶ はがきかファクス、Eメールに住所、氏名(フリガナ)、年齢、生年月日、性別、電話番号、参加希望日を書いて、〒486-0845瑞穂通1-186、市シルバー人材センター(☎84-3515、FAX84-3125、Eメールkasugai@sjc.ne.jp)へ

高齢者ニュースポーツ講習会

と き▶ 3月6日(水)・13日(水)・20日(祝)〈3回〉午後1時30分から
 ところ▶ 総合体育館
 内 容▶ カローリング、ボッチャ、ニチレクボール、クロリティ、ディスコン、ラダーゲッターの6スポーツ講習
 嫌・頼▶ 市内在住の60歳以上の人・60人(抽選)
 申し込み▶ 2月13日(水)〈必着〉までに、はがきに講習会名、住所、氏名(フリガナ)、電話番号を書いて、〒486-8686春日井市役所高齢福祉課(☎85-6176)へ
 主 催▶ 市老人クラブ連合会

総合体育館のスポーツ教室

総合体育館 (☎84-7101)

申し込み▶ 1月16日(水)〈必着〉までに、往復はがき(1教室につき1枚)に教室名(①②の別も)、住所、氏名(フリガナ)、年齢、学年、電話番号、市外在住の人は勤務先か学校名、園名も書いて、〒486-0804鷹来町4196-3へ

教室名	とき	対象・定員 (市内在住か在勤、在学の人)	受講料
フラダンス アロハ音楽に合わせ、基本の動作を踊る	2月の毎週土曜日(4回) 10:45～11:45	高校生か同年齢以上の人・50人(抽選)	1200円
ジュニアダンス ヒップホップの要素を取り入れたダンス	2月の毎週日曜日(4回) 10:45～11:45	小学生・40人(抽選)	1000円
ステップエアロ ステップ台を使用したエアロビクス	2/8～3/1の毎週金曜日(4回) 10:45～11:45	高校生か同年齢以上の人・35人(抽選)	1200円
小学生の球技入門(テニス) ボールを打つなど、テニスの基本を学ぶ	2/20～3/13の毎週水曜日(4回) 17:30～18:30	小学1～2年生・35人(抽選)	1000円
始めてみよう!楽しい体操(てつぼう) 逆上がりなどができるように練習する	2/22～3/22の金曜日(3/1を除く4回) 18:30～19:30	小学1～2年生・35人(抽選)	1000円
にがて克服!楽しい体操(てつぼう) 逆上がりなどができるように練習する	2/22～3/22の金曜日(3/1を除く4回) 18:30～19:30	小学3～6年生・35人(抽選)	1000円
すこやか幼児体操(①年長②年少) 体操や遊びを通じて、運動機能を高める	2/23～3/23の土曜日(3/2を除く4回) ①9:30～10:30 ②10:45～11:45	①平成18年4月2日～19年4月1日に生まれた幼児②平成20年4月2日～21年4月1日に生まれた幼児・各35人(抽選)	1000円

総合体育館のスポーツ教室は、上記のほかに、インターネットからも申し込みができます。
 ホームページ <http://www.s-kousya-kasugai.or.jp/>

まちのイベント NEWS



達歌謡協会発表会

とき▶1月20日(日)午前9時30分～午後5時(9時開場) ところ▶坂下公民館 内容▶歌謡曲、歌謡舞踊、大正琴などの発表、ゲスト秋山涼子 ※先着50人に粗品進呈 問い合わせ▶達(☎・FAX88-3166)

シルバースキークラブ(SSC)スキーバスツアー

月日▶○日帰り…1月8日(火)・16日(水)・24日(木)、2月4日(月)・12日(火)・28日(木)、3月7日(木)○宿泊…1月29日(火)～31日(木)、2月18日(月)～21日(木) 内容▶奥美濃や木曽方面への日帰り、白馬方面や志賀高原への泊まりのスキーツアー(いずれも集合解散はアルペン春日井店駐車場、参加費など詳細については問い合わせてください) 問い合わせ▶SSC・広瀬(☎91-0953)

退職準備セミナー

とき▶①1月19日(土)②1月26日(土)午前9時30分～午後0時30分 ところ▶①小牧勤労センター(小牧市上末)②グリーンパレス春日井 内容▶年金制度の概要・手続き、雇用保険の上手な活用方法など 対象・定員▶55～60歳のサラリーマンとその配偶者・50人(先着順) 申し込み▶1月15日(火)までに、東海労働金庫春日井支店(☎87-7172)へ

新春書き初め作品展

月日▶1月21日(月)～2月15日(金) ところ▶東春信用金庫 市内7支店 内容▶募集した書き初め作品の展示 ※作品の受け付けは1月4日(金)～10日(木)に市内24か所の中日新聞販売店で(作品の規格は半紙で、1人1点) 対象▶未就学児、小学生 問い合わせ▶近藤新聞店(☎31-3333)

みろくと遊ぼう

とき▶2月10日(日)午前9時～午後4時30分 ところ▶少年自然の家 内容▶みろく会のキャンプカウンセラーと一緒に森の中で自然を感じるレクリエーションとあったか野外炊事 対象・定員▶小中学生・50人(抽選) 参加費▶500円 申し込み▶1月1日(祝)～20日(日)に、Eメールに住所、氏名、電話番号、Eメールアドレス、年齢を書いて、みろく会・佐藤(ささくれ)<Eメール c_c_c_miroku@yahoo.co.jp>へ ※ホームページ(http://www.geocities.jp/c_c_c_miroku/)でも申し込み可

展 示

ところ	とき	展示名	出品者
グリーンピア春日井 (☎92-8711)	1/2(水)～6(日)	新春さつき展	近世さつき会 鷹来さつき会
	1/9(水)～13(日)	水彩画展	あんずの会
文化フォーラム春日井 (☎85-6868)	1/4(金)～6(日)	新春代表作家展	市美術協会
市役所市民サロン (☎85-6073)	1/4(金)～10(木)	写心会かすがい写真展	写心会かすがい
	1/13(日)～17(木)	金曜絵の会作品展	金曜絵の会
味美ふれあいセンター (☎31-3522)	1/5(土)～10(木)	新春いけばな展	市華道連盟味美文化同好会
坂下公民館 (☎88-5555)	1/5(土)～15(火)	神戸健志油彩画展	神戸健志
アスティ高蔵寺 (☎85-6079)	1/5(土)～17(木)	心のままに押花を	加代子押花クラブ
エコメッセ春日井 (☎88-5006)	1/5(土)～30(水)	手作りの竿、かやの浮子展	後藤道人・太田一子
鷹来公民館 (☎84-7071)	1/6(日)～19(土)	新春書き初め会参加者作品展	新春書き初め会参加者
西部ふれあいセンター (☎33-0808)	1/9(水)～15(火)	出張消費生活展	市消費生活展実行委員会
レディヤンかすがい (☎85-4188)	1/11(金)～16(水)	水墨画展	平成水墨画クラブ

※展示時間は各施設に問い合わせてください

緊急医

				診療時間帯															
				9	10	11	12	13	14	15	16	17	18	19	20	21	22	23	24
平日 夜間	内科・小児科、外科	健康管理センター(柏原町5)	☎84-3060																
土曜日	内科・小児科	健康管理センター(柏原町5)	☎84-3060																
	在宅緊急医 外科	1/5	あさひ病院(下原町)	☎85-0077															
		1/12	はやかわ・すすきクリニック(柏原町3)	☎83-8777															
		1/19	白山外科クリニック(白山町5)	☎51-5552															
日・祝休日 1/1~3	内科・小児科、外科	健康管理センター(柏原町5)	☎84-3060																
	歯科	健康管理センター(柏原町5)	☎84-3060																
県小児救急電話相談			☎#8000(短縮番号)または052-962-9900	毎日午後7時~11時															

受け付けは、いずれも終了30分前までで保険証、受給者証、現金などが必要です。…診療時間帯
いずれも連絡が取れないときは、県救急医療情報センター(☎81-1133)へ

日曜日・平日時間外の市役所業務

業務を行っている課	業務内容	月日	時間
市民課 ☎85-6136	戸籍届、住民異動届、印鑑登録、住民票などの証明書の発行	1/6、13、27	8:30~12:00、 13:00~17:00
市民税課 ☎85-6093	所得、課税、非課税、扶養、事業所の各証明書の発行		
保険医療年金課 ☎85-6156	国民健康保険加入および喪失の届け出	1/27	9:00~12:00、 13:00~16:00
収納課 ☎85-6111	納付・納税相談		

毎週水曜日(祝休日、年末年始を除く)は、収納課19時まで、市民課19時30分まで上記の業務を行っています。取り扱い業務など詳しくは問い合わせてください。

市税等の納期限

- ・市民税・県民税4期
- ・国民健康保険税8期
- ・介護保険料7期
- ・後期高齢者医療保険料6期

納期限▶1月31日(木)

最寄りの金融機関やコンビニエンスストアで納付してください。

火災情報 ☎0180-995-999

相談

児童虐待防止相談

月~金曜日 8:30~17:00
※祝休日および夜間の緊急連絡は児童虐待防止ホットライン(☎85-6487・24時間受け付け)
子ども政策課(☎85-6229)

①DV相談 ②女性の悩み相談

①火~日曜日 9:00~12:00、13:00~17:00 ②火~金曜日 13:00~16:30
※月曜日(月曜日が祝休日の場合は、その直後の祝休日でない日)、年末年始は休み
男女共同参画課
(①☎85-7867 ②☎85-7871)

メンタルヘルス相談

精神科医師 第3火曜日 14:00~16:00
臨床心理士 第4水曜日 14:00~16:00
※予約制
健康増進課(☎85-6172)

水道修繕

公道	平日(8:30~17:15)	宅地内 (有料)	管工事業協同組合(☎83-8288)か市指定給水装置工事事業者 ※アパート、マンションなどは、事前に管理者へ
	水道工務課(☎85-6420)		
	土・日曜日、祝休日、夜間 市役所守衛室(☎81-5111)		

旧藩以来の上条村、八田新田、大光寺新田の三ヶ所が合併して、明治九年に和爾良村が成立しました。和爾良の名は、古代大和からこの地方にやって来て、開拓経営に当たった和爾(わに)氏が取ったものと思われれます。
明治三十九年、和爾良村は小野村・松河戸・中切・下条・下津尾を合併して鳥居松大字和爾良となりました。昭和十八年六月一日、春日井市制施行により上条町・下条町となり、昭和二十三年に多くの地区と歩調を合わせ、現在の丁目の表示となりました。
今では、上条町の氏神「和爾良神社」、朝宮神社御手洗の石枠に「和爾良之井」、弥生町の「和爾良ふれあいの家」などにその名が残されているのみです。

春日井の地名物語

③

和爾良(かにら)

ココ★スキコンテスト ～ 五感で感じる風景 ～

音編 入賞作品を紹介します

ココ☆スキコンテストは身近にある「まちの魅力（景観）」を子どもたちから意識してもらうために開催しています。本コンテストでは五感に注目し、今回は音をテーマとして募集したところ小中学生合わせて1011作品と多くの応募がありました。

市長賞



毛利琴乃（鳥居松小2）

描いた場所：朝宮公えんの中の川
感じた音：心がおちつく川の音



野田紗於里（藤山台中2）

描いた場所：落合公園の花火大会
感じた音：「ドーン！」「バーン！」「パチパチ」「ヒューン」など

子ども景観大賞



有安紗智子（岩成台小6）

描いた場所：大泉寺町のぶどう畑
感じた音：ぶどうのあまいにおいと葉のゆれる音



岩井明日美（高森台中2）

描いた場所：自分の家のベランダから見た風景
感じた音：雲の流れていくような音を感じた

他の優秀作品についても市ホームページに掲載しています。



問い合わせ ▶ 都市政策課 ☎85-6265

まちの動き

人口 30万9408人 (+562)
世帯数 12万7212世帯 (+676)
平成24年12月1日現在 ()内は前年同日比

救急件数	1016件	(1万1561件)
火災発生件数	12件	(90件)
交通事故死者数	0人	(7人)
平成24年11月 ()内は1月からの累計		

この広報誌は再生紙と大豆油を原料としたSOY INKを使用しています。

ホームページ

<http://www.city.kasugai.lg.jp/>

携帯電話用ホームページ

<http://mobile.city.kasugai.lg.jp/>

▼QRコード



発行／春日井市 ☎(0568)81-5111(代)
〒486-8686 愛知県春日井市鳥居松町5-44
編集／企画政策部広報広聴課 ☎(0568)85-6036