

あ な た と の 絆



# 春日井

特集

平成 26 年 11 月 1 日  
2014 年 No.1550  
Kasugai Public Relation

## 11月17日から 春日井ナンバーが スタートします



春日井ナンバーの車を出掛けよう(ナンバープレートは合成処理をしています)

# 特集

# 11月17日から春日井

## インタビュー

## 春日井広報大使が語る 春日井の魅力・春日井ナンバーの魅力

### 春日井ナンバーが 交通安全のナンバーに

井原さんにとって、春日井の魅力はどこだと思いますか。  
交通の便が良くて、大きな川や山など自然が身近にあるのが私の好みに合って、とても住みやすいまちです。

春日井ナンバーをきっかけにどのようなまちになってほしいですか？

春日井市は、日本の中央部に位置し、交通インフラが整備されているので、市外の人もたくさん行き来しています。安全運転や交通環境をPRすることができる場所であり、ナンバーの導入がその良いきっかけとなると思います。

特に考えていただきたいのが、交通マナーについてです。愛知県は道路の幅も広く走りやすいのですが、交通事故も多発しています。その要因と考えられるのが、交差点で状況に応じたスピードの加減速ができていないこと、脇に歩行者がいても徐行しないなど歩行者を尊重していないことです。この2点に気を配るだけでも、交通事故は減少します。

海外の道路を走っていると思うのが、交通マナーが良い国や地域では、他から来た車も雰囲気を感じ取り、交通ルールを守るといことです。ナンバー導入を機に、市民の皆さんが今より安全運転を心掛けてくださると、市外の車も、マナーの良さを感じてルールを守って走行するようになります。春日井ナンバーは、交通安全の車と周りから思われるようになることを期待しています。

ル・マン24時間レースで入賞



富士6時間耐久レースでは3位に



レーシングドライバー 井原慶子  
KEIKO IHARA

思い入れのあるナンバーは？

もちろん1番が好きですが、4や5が入っているナンバーは縁起が良くて、レースでも無事ゴールできることが多いです。ル・マン24時間レースで完走した際のゼッケンは50番でしたし、10月の富士6時間レースでクラス3位となり、女性初となる表彰台に立ったときも35番でした。

本当にラッキーナンバーですね。

今回はナンバーだけではなく、春日井の皆さんに応援してもらってレースに臨めたことが、非常に大きな成果につながったと思います。身近な方たちの応援が力になっているのを実感しています。

#### プロフィール

元レースクイーンで唯一の女性ドライバーとして世界耐久選手権(WEC)などに参戦。今シーズンは、6月に行われた自動車レースの世界最高峰ル・マン24時間レースで、日本人女性初の完走を果たしただけでなく、日本人最高位の総合14位、クラス9位入賞。

# ナンバーがスタートします

いよいよ自動車の春日井ナンバーが11月17日から導入されます。そこで今回の特集では、PR活動などに協力していただいている春日井広報大使の2人にインタビュー。また、市内の皆さんにもナンバーで春日井とのつながりを表現してもらいました。

## 住む人にとって 居心地の良いまち

春日井との縁について教えてください。

物心ついたときから、高校卒業後、漫画家を目指して上京するまで過ごしました。今も、友人たちと会える故郷です。

連載中の「RiN」は、漫画家を目指す少年が主人公で、住むまちは春日井と思われる場所がよく登場しますが、自伝的な話なのでしょうか？

いいえ、同じような環境だと描きやすいので、そうしていますが、自伝ではありません。小さいころから、漫画家になりたいと思っていましたが、主人公のように漫画を描いていたわけではないですし、応援してくれるかわいい女の子もいなかったですね。(笑)

春日井はどのようなまちだと思いますか。

春日井はあまり特徴がないまちだと思っていましたが、たまに帰ったときに市内の様子を見ると、急速に高層化して発展した場所もあり、閑静な住宅街もあり、雰囲気の良い喫茶店もあり、昔から残る田畑や川などの自然もありと、地域によってまちの表情が異なっていて、住む人にとって居心地の良いまちなのかなと思っています。

春日井ナンバーが始まることで、どうなると  
思いますか。

残念ながら、東京では春日井を知っているという人にほとんど出会わないのですが、春日井の名が付いた車があちこちで走ってくれることで、全国に名前が知られるようになってほしいですね。



© Harold Sakuishi / 講談社



漫画家  **Harold Sakuishi**

思い入れのあるナンバーは？もし可能でしたら、大ヒット音楽漫画「BECK」にちなんで、曲のナンバーも教えてください。

春日井に戻ってくると、友人とスーパー銭湯に行くことがあるのですが、そのときのロッカー番号は、好きな野球選手や監督の背番号である、51、66、70、71を探してしまいます。曲だと、中学生のとき、姉の部屋から聞こえてきたRCサクセションの「わかってもらえるさ」が頭に浮かびます。

いい曲名ですね。春日井の良さを、ぜひ全国に分かってもらえるといいなと思いますが…

そうですね。作品の中で車のシーンがあれば、春日井ナンバーを付けて走らせてみたいと思います。

### プロフィール

昭和63年、「ゴリラーマン」で連載デビュー、同作で講談社漫画賞受賞。平成14年には「BECK」で自身2度目の講談社漫画賞を受賞。現在、月刊少年マガジンにて「RiN」を連載中。

# 特集

## 市内の皆さんに聞きました あなたと春日井をつなぐナンバーは？



自転車通学をしているときに、急に飛び出してくる車に危険を感じます。無事故(625)を目指して、運転マナーの良いまちになってほしいです。  
鈴木菜月さん(中)と友人



以前、乗っていた車のナンバーが偶然「999」。縁起が良い気がしてずっと「999」を選んでいました。春日井ナンバーになるときもぜひ「999」を選びたいです。  
内野七虹さん(左)と母の志保さん

4人姉妹の1番下の子の誕生日。いつもにこにこしていて、活発で、家族のみんなを癒やしてくれます。  
内藤瑠海さん(左)と妹の真子ちゃん、母の真紀さん



60人くらいのグループでふれあい緑道をウォーキングしています。これからもグループの、そして、地域のいいパパ(1188)でありたいです。  
荻原一芳さん(左)とその仲間



「春日井よいところ」(4105)春日井のよいところ(魅力)を発信していく、市観光コンベンション協会です。事務局の野田麻美さん(中)

8月に商店街でカフェを始めました。思っていたより多くの方が来てくださり忙しい日々を過ごしています。商店街全体がナンバー導入を機にもっと発展(810)してほしいです。  
水野郁美さん



春日井で産まれた子どもの誕生日が、10月と4月です。  
浦野晃宏さんと家族の皆さん



ナンバープレート盗難防止ねじの取り付けをしています。春日井ナンバーの車は盗難ゼロで走れ(840)と願っています。  
左:吉田光雄さん  
右:玉置以知呂さん





商店街で酒屋をしています。現在3代目で、約70年間続けている老舗(423)です。新しいお店ができたりもしているので、商店街がさらににぎやかになればと思っています。出口裕高さん(左)と家族の皆さん



いつも仲間とにこにこ(2525)楽しくウォーキングしています。百瀬泰夫さん(右)とその仲間



高蔵寺ニュータウン在住です。愛着のあるこのまちに、以前のような活気が戻って良くなる(4976)ことを願っています。

左:田村康弘さん 中:堺雄司さん 右:富田悟史さん



11月1日は結婚記念日。私と妻の家族がみんな家族になった日です。広瀬俊介さん(左から2人目)と家族の皆さん



市の催しでエコドライブ講習会を開いています。少し運転の仕方を変えるだけで、燃費は20%くらい向上します。春日井ナンバーでエコドライブしましょう。

春日井自動車学校の皆さん  
左:大神淳平さん、中:青木由佳莉さん、右:石倉裕也さん



今年の5月ごろから、「止(10)まってくれてありがとう(39)運動」をしています。止まってくれた運転手さんの思いやりの気持ちに対して、あいさつで返そうという取り組みです。北城小学校の皆さん



みんな思い思いのナンバーがあって面白いですね。ぼくの願いは、春日井ナンバーの車が環境や人にやさしい(8341)車になってくれること。みんなで一緒に思いやり運転を広げよう! 書のまち春日井「道風くん」



# どうしたら 春日井ナンバーになるの？



## 春日井ナンバーになるのはどんなとき？

新車や中古車を購入し、春日井市で新規に自動車の登録をする場合や、市外から春日井市に自動車の所在地を変更する場合などは、全て「春日井ナンバー」となります。

## 春日井ナンバーに変更したいときは？

現在使用している車は、本人の希望により有料で「春日井ナンバー」に変更することができます。手続きの方法や必要なものを、あらかじめ次の窓口にお問い合わせください。なお、ナンバープレート変更後は、自動車保険の変更手続きやETCの再セットアップが必要です。

### ① 小牧自動車検査登録事務所などへ直接申請

#### ◆自動車(軽自動車を除く)・オートバイ(250cc超)

愛知運輸支局小牧自動車検査登録事務所(小牧市新小木) ▶ ☎050-5540-2048

#### ◆軽自動車

軽自動車検査協会愛知主管事務所小牧支所(小牧市新小木) ▶ ☎050-3816-1773

#### ◆オートバイ(125cc超250cc以下)

県軽自動車協会小牧支所(小牧市新小木) ▶ ☎43-1406

#### ◆希望ナンバー

県自動車会議所小牧事務所(小牧市新小木) ▶ ☎74-2051

### ② 行政書士、自動車販売店などへ依頼

手数料のほかに、代行費用が掛かる場合があります。  
行政書士、自動車販売店などへお問い合わせください。



## ナンバープレート交付手数料 ※( )は希望ナンバーの金額です

|       | 普通自動車        |              | 軽自動車         | 二輪車(125cc超)    |
|-------|--------------|--------------|--------------|----------------|
|       | 中型           | 大型           |              |                |
| ペイント式 | 1440円(4100円) | 1960円(4840円) | 1440円(4100円) | 520円           |
| 字光式   | 2840円(5300円) | 3920円(6260円) | 4800円(6500円) |                |
| 申請用紙  | 25円          |              | 30円          | 軽二輪40円 小型二輪25円 |

(注)上記手数料は自動車はナンバープレート2枚分、二輪車は1枚分の金額。字光式は別途照明器具が必要。

## 導入記念式典を行います

春日井ナンバーの導入を記念して、ナンバーの披露や出発式を行います。

時 11月17日(月)午前11時~11時30分

場 市役所北側ポケットパーク

# 冬に気を付けたい心血管系の疾患

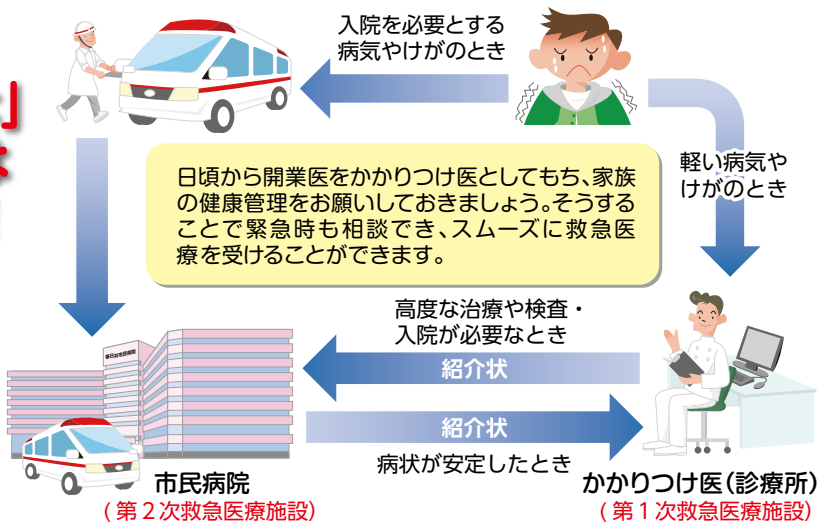
あなたの健康と地域の医療を守るために

問い合わせ 医事課 (☎57-0057)

季節の変わり目は、体調も変化しやすくなります。寒さが厳しくなる時期を迎えると、血管収縮による心臓などの心血管系に障がいを引き起こすことがあります。日頃から血圧や体温など「自分」の体調を知っておくことが大切です。

**「おやっ、おかしいな」  
と思ったら、まずは  
「かかりつけ医」へ!**

自分の体のことを知り、症状にあわせ適切な医療機関で受診することが、「あなたの健康」「地域の医療」を守ることに繋がります。



※市民病院に紹介状を持たないで受診した人は、別途費用が必要となります。

## 心筋梗塞を疑う主な症状

こんなときは  
救急車を!

- 多くは胸の真ん中の不快感、痛みが数分以上続き、圧迫感、締め付け感がある
- 上半身の不快感、腕、背中、首、顎、胃の不快感や痛みがある
- 息切れ、息苦しさ、原因不明の冷や汗、吐き気、目まいがする など

## 市民病院での心疾患への治療

冬場に起こりやすい「急性心筋梗塞」や「狭心症」などは、早期の受診が重要です。「かかりつけ医」からの紹介や緊急の場合は、市民病院を受診してください。

### 狭心症など慢性の虚血性心疾患

心エコー、運動負荷検査、冠動脈 CT などを使用し、外来で十分な評価のもと治療方針を決定、治療が受けられる態勢を取っています。

### 急性心筋梗塞

いつでも速やかに治療できるよう医師、スタッフが待機しています。12月までには心臓カテーテル室をリニューアルし、今まで以上に良質で精度の高い検査治療を提供します。

### 心不全

薬物などによる治療だけでなく、ウォーキングや筋力トレーニングといった心臓リハビリテーションなどを行います。その他、不整脈などさまざまな心疾患に対応しています。





## 全日本女子学生剣道優勝大会が開催されます

(スポーツ課 ☎ 84 - 7117)

全国各地から予選を勝ち抜いた代表校56大学の剣士が集結し、女子学生剣道の頂を目指して熱戦を繰り広げます。また、中部大学が6年連続で出場しますので、ぜひ地元剣士を応援に来てください。



**時** 11月9日(日)午前9時から開会式(8時15分開場)

**場** 総合体育館

**費** 入場料特別席800円、一般席600円、高校生以下無料(学生証が必要)



## 展覧会「Shinzi Katoh 世界に愛される雑貨デザイナー・アーティスト」

(かすがい市民文化財団 ☎ 85 - 6868)

愛くるしいデザインで子ども・大人を問わず、世界中の人々を魅了する市内在住の雑貨デザイナーShinzi Katoh(シンジ カトウ)。40年にわたって生み出された雑貨デザインや絵本・最新の絵画作品まで、その幅広い創作活動を紹介します。

**時** 11月15日(土)～12月25日(木)午前10時～午後5時(月曜日(祝日の場合は翌日)は休館)

**場** 文化フォーラム春日井

**内** Shinzi Katohが手掛けた雑貨とそのデザイン画や絵本・絵画作品を紹介

**費** 入場料一般500円、ペア券800円、前売り・中学生以下300円、障がい者手帳を持っている人とその介助者1人無料



赤ずきん 花が咲いたよ(2011)

### 関連企画

#### Shinzi Katohとコラボレーション! マスキングテープアート

**時** 11月15日(土)～30日(日)

**内** 作家が描いた大きな線画に、マスキングテープで重ねて絵を描く

#### 絵本の読みきかせ

**時** 11月19日(水)、12月10日(水)午前11時から

#### Shinzi Katohに聞いてみよう!

**時** 11月29日(土)午後1時～2時(0時45分開場)

**定** 80人(当日先着順)

#### Shinzi Katohのキャラクターモビールを作ろう!

**時** 12月13日(土)午前11時～午後3時

**定** 30人(当日先着順)

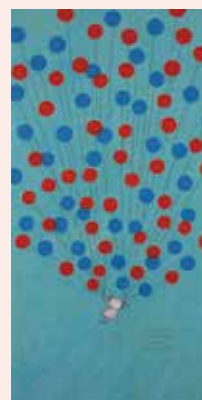
**費** 500円(展覧会入場料別)

#### Shinzi Katoh Designスタッフのスタジオ秘話

**時** 12月25日(木)午後3時から



Orange(2011)



Flying(2014)





## ココ☆スキコンテストの入賞作品を紹介します

～五感で感じる風景～ (都市政策課 ☎ 85 - 6265)

ココ☆スキコンテストは身近にある「まちの魅力(景観)」を子どもたちから意識してもらうために開催しています。今回は、「ふれて感じる風景」をテーマに1160作品と多くの応募がありました。

### ◆市長賞



成田陸羽(松原小6)  
「サボテン園のサボテン」



飯沼由衣(高森台中3)  
「岩船神社」

### ◆子ども景観大賞



若田知里(白山小2)  
「大和通 地蔵寺内  
玉ノ井部屋 すもう  
のけいこ」



高取司(知多中3)  
「愛岐トンネル」

☆他の優秀作品は市ホームページに掲載しています



## クリスマスフェア

(グリーンピア春日井 ☎ 92 - 8711)

緑と花の休憩所を、クリスマスの装いにリニューアルします。そのお披露目に「クリスマスフェア」を開催します。

### 植替え説明会

**時** 11月23日(祝)午前11時45分から

**内** 今回の植え替えのデザインコンセプトや使用した植物の名前、自宅で植える場合の植え方、光量、水やりの量など育て方を解説  
○クリスマスの庭づくりのヒントなどを紹介



**グリーンピアコンサート** ※ワークショップやフードコートも開催(11月22日・23日のみ)

| 時                      | 内容                 |
|------------------------|--------------------|
| 11月22日(土)11:00～、13:00～ | ハープで奏でるクリスマススタンダード |
| 11月23日(祝)11:00～、13:00～ | ウクレレでメリークリスマス      |
| 11月30日(日)11:00～、13:00～ | きらめきのオカリナコンサート     |
| 12月6日(土)11:00～、13:30～  | クリスマスJAZZコンサート     |
| 12月14日(日)14:00～        | 高蔵寺混声合唱団クリスマスコンサート |
| 12月20日(土)14:00～        | ハンドベルクリスマスコンサート    |
| 12月23日(祝)13:30～        | 高校生によるクリスマスコンサート   |

## お知らせ

11月は児童虐待防止推進月間です  
子ども政策課(☎85-6229)

## 児童虐待を見つけたら(疑い含む)

市児童虐待防止ホットライン(☎85-6487)か春日井児童相談センター(☎88-7501)に連絡してください。 ※危険が差し迫っているときは、警察へ通報(110番)を

## 児童虐待防止啓発パネル展示

- 時 ①10月31日(金)～11月6日(木)②11月8日(土)～13日(木)③11月15日(土)～20日(木)  
④11月25日(火)～12月1日(月)
- 場 ①東部市民センター②西部ふれあいセンター  
③知多公民館④市役所市民ホール

図書館ホームページが新しくなります  
図書館(☎85-6800)

11月1日(土)から、複数の図書をまとめて予約できるなどの新機能を追加して新しくなります。

## 新ホームページのアドレス

<http://www.kasugai-lib.jp>

秋の火災予防運動  
予防課(☎85-6383)

火災が発生しやすい時季を迎えるに当たり、11月9日から15日まで、秋季全国火災予防運動を実施します。

住宅防火命を守る7つのポイント  
3つの習慣

○寝たばこは、絶対にやめる○ストーブは、燃えやすい物から離れた位置で使用する○ガスこんろなどのそばを離れるときは、必ず火を消す

## 4つの対策

○逃げ遅れを防ぐために、住宅用火災警報器を設置する○寝具、衣類やカーテンからの火災を防ぐために、防災品を使用する○火災を小さいうちに消すために、住宅用消火器などを設置する○お年寄りや身体の不自由な人を守るために、隣近所の協力体制を作る

## 11月は市の男女共同参画推進月間です

一人一人の  
個性輝く  
まちをめざして

問い合わせ：  
男女共同参画課(☎85-4401)

宝くじ助成金で可搬ポンプを整備  
消防総務課(☎85-6376)

一般財団法人自治総合センターが宝くじの社会貢献事業として地域コミュニティ活動を助成する宝くじ助成金で、本年度春日井市では、町割区防災会の可搬式動力消防ポンプを整備しました。

市議会常任委員会  
議事課(☎85-6492)

開 〇文教経済委員会…11月13日(木)〇厚生委員会…11月14日(金)〇建設委員会…11月17日(月)〇総務委員会…11月18日(火)いずれも午前9時から ※開催しない場合や日程が変更になる場合あり

## 場 市役所全員協議会室

※ 傍聴を希望する人は当日午前8時30分から8時45分までに議会事務局へ(定員は5人(抽選))

青少年健全育成功労者などの表彰、作品展示  
子ども政策課(☎85-6151)

## 青少年健全育成功労者

表彰状：入谷英和、木全一子、森川邦子  
感謝状：白山小学校おやじの会

## 健全育成・非行防止作品(市長賞のみ氏名掲載)

ポスター：伊藤郁人(東野小6)、遠藤優希(石尾台中2)、梶田真由(春日井商業高3)他受賞者27人  
書：近藤優衣(勝川小6)、古屋敷百恵(春日丘中1)、中川実希(春日井東高1)他受賞者27人  
標語：谷口めぐり(上条小4)、原田透馬(中部中2)、鈴木雅貴(春日井高等特別支援2)他受賞者26人

## 親から子、子から親へのメッセージ(最優秀賞のみ氏名掲載)

佐藤勝彦(春日丘中3)他優秀賞など5人

## 運動・文化・善行

運動：伊藤凜乃(味美小6)はじめ個人68人と7団体  
文化：松田紗季(春日井商業高2)はじめ個人5人と1団体

善行：合唱部(春日井商業高)

## 優秀作品展示

開 ①11月18日(火)～26日(水)②11月28日(金)～12月4日(木)③12月16日(火)～25日(木)

場 ①市役所市民ホール②東部市民センター③味美ふれあいセンター

※ 市ホームページでも見ることができます

## 教育委員会定例会の公開

教育総務課(☎85-6436)

**時** 11月19日(水)午後1時30分から**場** 市役所教育委員会室 **定** 10人(先着順)**申** 当日午後1時から、教育総務課へ

## 松河戸土地区画整理事業保留地の分譲 都市整備課(☎85-6306)

### 一般競争入札

| 整理番号 | 画地番号   | 地積(m <sup>2</sup> ) | 最低売却価格(円) |
|------|--------|---------------------|-----------|
| ⑥    | 87-1   | 1457.08             | 1億53万8520 |
| ⑮    | 83-5-1 | 151.56              | 1394万3520 |
| ⑯    | 83-6   | 218.17              | 1802万842  |
| ⑰    | 92-3   | 234.00              | 1918万8000 |

**時** 12月19日(金)⑥午前10時から⑮午前10時15分から⑯午前10時30分から⑰午前10時45分から**場** 市役所1002会議室**保証金**: 各30万円(入札後、銀行振り込みで返金)**申** 12月8日(月)～12日(金)午前8時30分～午後4時30分に、パンフレット(市の主な公共施設に用意)に添付の申込書に記入し、保証金を添えて都市整備課へ

## 日本赤十字社活動資金協力のお礼

生活援護課内、日本赤十字社春日井市地区(☎85-6191)

日本赤十字社活動資金に、2275万2302円の納入がありました。各区・町内会・自治会や企業の協力により、皆さんから頂いた活動資金は、日本赤十字社愛知県支部に送金し、各種の事業に役立てられます。ありがとうございました。

## 東部調理場施設利用案内

食育推進給食会(☎52-5505)

市民の皆さんが、生涯にわたって健全な食生活を送ることを目的として次の食育事業を実施する場合、栄養指導室、研修室などを利用することができます。

**内** ①施設と調理業務の見学②学校給食献立に関する調理実習③学校給食の試食(試食のみの申し込みは不可)④食育の推進に資する研修、講習など**対** 5人以上の団体 **定** ②24人③④48人**申** ①④利用日の3か月前から2週間前まで②③利用日の3か月前から前月の10日まで ※詳しくは、食育推進給食会ホームページ(<http://www.kasugai-kyushoku.com/>)を見てください。

## 春日井市等の保有地を売却します

管財契約課(☎85-6086)

### 入札による売却

| 物件   | 所在地                      | 地目        | 地積(m <sup>2</sup> ) | 最低売却価格(円) |
|------|--------------------------|-----------|---------------------|-----------|
| 26-B | 岩成台<br>10-20-1           | 宅地        | 270.47              | 781万      |
| 26-C | 高蔵寺町7-<br>14-5・6・7       | 宅地        | 98.22               | 303万      |
| 26-D | 王子町<br>10-6              | 宅地        | 181.48              | 1197万     |
| 26-E | 松新町<br>4-4-19            | 宅地        | 88.30               | 1182万     |
| 26-F | 中新町<br>1-22-19           | 宅地        | 172.15              | 1700万     |
| 26-G | 柏原町<br>5-21-1            | 雑種地       | 244                 | 2486万     |
| 26-H | 瑞穂通<br>6-13-2            | 宅地        | 253.05              | 3158万     |
| 26-I | 出川町字前<br>平2182-2<br>ほか2筆 | 山林・<br>宅地 | 280.88              | 1469万     |

**時** 平成27年1月9日(金) **場** 市役所303会議室**申** 12月10日(水)～19日(金)に、直接、管財契約課へ  
※ 最低売却価格以上で、最も高い価格で入札した人に売却。詳しくは案内書(管財契約課で配布)か市ホームページを見てください。

## 電子証明書の取得は早めにしましょう

平成26年分の確定申告において、e-Tax(国税電子申告・納税システム)の利用を予定している人は、あらかじめ市民課で住基カードと電子証明書(公的個人認証サービス)の取得が必要です。確定申告の時期は窓口が混雑しますので、早めに手続きをしてください。

**問い合わせ**: 住基カード、電子証明書の取得については市民課(☎85-6138)、e-Taxでの申告については小牧税務署(☎72-2111)

## あなたの飲酒、適正ですか？

こころの体温計(アルコール  
チェックモード)で自己診断!<https://fishbowlindex.jp/kasugai/>

アルコール関連問題啓発週間

11月10日～16日

※飲酒とうつ、自殺には関連があるといわれています。

## 催し

「元気ショップ」特別出張販売in福祉の里  
障がい福祉課(☎85-6186)

- 時** 11月11日(火)午前11時30分～午後1時(商品がなくなり次第終了)
- 場** 福祉の里レインボープラザ
- 内** 障がいのある人たちが作った、手作り豆腐、和・洋菓子などを販売

レッツ！健康チェック  
健康増進課(☎85-6166)

- 時** 11月16日(日)午前9時～午後3時(9時から整理券配布)
- 場** アピタ高蔵寺店(中央台2)
- 内** 簡易機器を使って①骨密度測定②体成分分析による健康チェック(素足での測定)、がん検診やロコモティブシンドロームに関する啓発活動
- 対** 18歳以上の人
- 定** ①240人②160人(先着順)

日曜シネマ「ソウルガールズ」  
かすがい市民文化財団(☎85-6868)

- 時** 11月16日(日)○午前10時15分から○午後1時45分から○午後4時45分から(上映前に職員による15分間のミニトークあり)
- 場** 文化フォーラム春日井
- 内** 女性ボーカルグループが人種差別の壁を乗り越え、夢に向かって歩む姿を描いた感動の実話(オーストラリア映画・日本語字幕)
- 入場料**：900円、ペア1700円(当日1000円、ペア1900円。前売り完売の場合、当日券なし)  
※時間指定、全自由席、3歳以上有料、PG-12
- 入場券**：文化フォーラム春日井で販売中 ※電話・インターネット(<http://www.kasugai-bunka.jp>)予約もあり



©2012 The Sapphires Film Holdings Pty Ltd, Screen Australia, Goalpost Pictures Australia Pty Ltd, A.P. Facilities Pty Ltd and Screen NSW.

エコメッセフェスタ  
エコメッセ春日井(☎88-5006)

- 時** 11月16日(日)午前9時30分～午後3時
- 内** オープニングセレモニー、フリーマーケット、再利用品販売、バックヤードツアー(午前10時30分から、午後1時から)、環境プラネタリウム(午前11時から7回)、エコ料理教室(午前11時から)、工場見学会(午前11時30分から、午後2時から) ※当日はエコメッセ春日井前駐車場は利用できませんので、公共交通機関を利用するか、神屋工業団地内の臨時駐車場を利用してください。詳しくは市ホームページを見てください。

本のリサイクル会  
図書館(☎85-6800)

- 時** 11月23日(祝)午前9時～午後2時(8時30分から西側玄関で入場整理券配布)
- 場** 文化フォーラム春日井
- 内** リサイクル本の無料配布

市民第九演奏会  
文化課(☎85-6079)

- 時** 11月23日(祝)午後3時開演(2時30分開場)
- 場** 市民会館
- 出演**：井村誠貴(指揮)、日比野景(ソプラノ)、河村典子(アルト)、中井亮一(テノール)、松下信也(バリトン)、市交響楽団、市民第九合唱団
- 入場料**：1500円(全席指定)
- 入場券**：文化フォーラム春日井、東部市民センター、チケットぴあで販売中

## 募集



## 子どもの家の冬季限定利用者

- 時** 12月24日(水)～平成27年1月6日(火)〈日曜日・祝日、12月29日(月)～1月3日(土)を除く〉午前8時～午後7時
- 対** 昼間、仕事などで週(月～土曜日)に1日以上保護者が家庭にいない小学1～3年生
- 定** 各施設若干名 ※募集施設は市ホームページを見てください。応募状況により、4～6年生も利用可
- 費** 利用料金午後5時まで1042円、6時まで1303円、7時まで1564円 ※別途おやつ代など(1200円程度)が必要
- 申** 11月1日(土)～8日(土)〈日曜日、祝日を除く〉に希望する子どもの家へ
- 問い合わせ**：牛山・西部・玉川子どもの家は学童保育所イルカクラブ(☎34-8457)、それ以外は市社会福祉協議会(☎84-3241)

## 成人式パンフレットの広告・会場内看板広告 生涯学習課(☎85-6447)

**掲載・設置場所**：①成人式パンフレット裏表紙②  
記念写真撮影コーナー ※掲載および設置位  
置は市で決定

**規格**：①縦50mm×横65mm・1色(色指定不可)②  
縦1100mm×横800mm以内(持ち運べる重さで  
自立型)

**枠数**：①2枠②2基

**パンフレット作成部数**：2500部

**掲載料**：①1枠2万円②1基4万円

**申** 11月14日(金)までに、申込書(市ホームペ  
ージに用意)に記入し、広告案を添えて、直接、  
生涯学習課へ ※応募者多数の場合は審査後、  
公開抽選により決定



## 小学校の心の教室相談員

学校教育課(☎85-6444)

**採用**：平成27年4月1日

**内** 小学校の児童を対象に話し相手や悩み相談を  
する

**対** 平成27年4月1日現在、満57歳以下の人

**人員**：20人程度 **謝礼**：1時間1000円

**勤務時間**：週10時間程度

**申** 11月21日(金)〈必着〉までに、市販の履歴書  
に記入して、〒486-8686春日井市学校教育  
課へ

## 子どもの家の嘱託職員

市社会福祉協議会(☎84-1011)

**採用**：平成27年4月1日

**職種**：子どもの家指導員

**対** 昭和34年4月2日以降に生まれ、保育士、社会  
福祉士か教員免許の資格があるか平成27年3  
月までに取得見込みの人

**人員**：13人程度

**勤務**：日曜日定休で週5日、午前11時～午後7  
時15分(土曜日と学校休業日は午前8時～午後  
4時15分の勤務あり)

**給与**：月額14万8781円 ※条件に応じて各種  
手当を支給

**申** 11月4日(火)～21日(金)〈土・日曜日を除く〉  
午前9時～午後5時に、市販の履歴書と資格証  
の写しを持って、本人が直接、市社会福祉協議  
会へ

## 環境報告書(中間とりまとめ)に対する意見 環境政策課(☎85-6216)

環境基本計画に示された環境目標に対する施策  
や数値目標、重点的取り組みの進捗(しんちよく)  
状況などを取りまとめた「環境報告書(中間とりま  
とめ)平成26年版」を作成しました。今後の環境  
施策の参考にするため、この報告書に対する意見  
を聞かせてください。

**資料の閲覧場所**：環境政策課、市ホームページ、  
市役所情報コーナー、坂下出張所、東部市民  
センター、各ふれあいセンター、各公民館

**提出方法**：11月4日(火)～12月4日(木)〈必着〉に、  
直接か郵送、ファクス、Eメールに意見、住所、  
氏名を書いて、〒486-8686春日井市環境  
政策課(FAX84-8731、Eメールkansei@  
city.kasugai.lg.jp)へ ※意見に対する個別の  
回答はしません。内容については、個人が特  
定されない形で原則として公表します。

## 食育推進給食会職員

食育推進給食会(☎52-5505)

**採用**：平成27年4月1日

**職種**：事務職(身体障がい者)

**対** 身体障がい者手帳の交付を受けたおおむね35  
歳までで、活字印刷文による出題および口頭  
(手話・筆談)試験に対応、自力で通勤、介助  
者なしに事務職として職務遂行できる人

**人員**：2人程度

**給与**：月額14万1000円～17万2200円 ※条  
件に応じて各種手当を支給

**申** 随時、食育推進給食会へ ※採用予定人数に  
達し次第、募集締め切り。詳しくは、食育推  
進給食会ホームページ(「春日井給食」と検索)  
を見てください。

## その他



## 青色申告決算・年末調整等説明会

①青色申告決算説明会②年末調整等説明会

**時** 11月20日(木)①午前10時～正午②午後1時  
15分～3時15分

**場** 東部市民センター

**対** ①個人で青色申告をしている人②個人と法人  
の源泉徴収義務者

**問い合わせ**：小牧税務署①については個人課税部門(☎  
72-2113)、②については法人課税部門(源  
泉所得税担当)〈☎72-2116〉

※詳しくは、国税庁ホームページ(<http://www.nta.go.jp>)を見てください。

# 写真で見る かすがい

9/13(土) 14(日) **どんなハニワができたかな**  
(中央公民館)

古墳から出土した埴輪(はにわ)を手本にハニワを復元するハニワ制作大会。参加者は、2日間かけてそれぞれのグループごとに工夫を凝らしたハニワを完成させました。制作したハニワは、10月25日に行われる「ハニワまつり」で野焼きし、ふれあい緑道やハニワの館に設置する予定です。



10/4 **古代の魅力、発見**  
(土) (下原古窯跡群)

今から約1500年前の古墳時代後期に、須恵器や埴輪を焼いていた「下原古窯跡群」の見学会を開催しました。現在は5基の窯跡が保存されています。参加者は、解説を聞きながら、窯跡の奥をのぞき込んだり写真を撮ったりして、古代に思いをはせていました。



## まちのお化粧直し

高蔵寺ニュータウンのさびたガードフェンスにペンキを塗る「まちのお化粧直し」を、住民の皆さんと一緒に行いました。

子どもから高齢者まで、家族や個人で約80名の皆さんが参加してくださいました。ワイヤーブラシでさびを落とし、はけでペンキを塗っていきます。実際にやってみると想像以上に簡単に、塗るたびにフェンスがきれいになっていきます。子どもたちも楽しそうです。見違えるようになりました。

5月に高蔵寺ニュータウンについてのテレビインタビューを受け、入居された方たちの間でここが自分たちの故郷であり生活の場であるという思いが深まり、新たな行動が生まれているお話をさせていただきました。そのとき、フェンスがさびている写真を見せていただき、何かしたいと思っていると、石尾台の町内会の方から、公園のベンチを町内会で修理するので材料を提供していただきたいと申し出がありました。このことがきっかけで、今回の活動に結び付きました。

全てのフェンスを塗ることは、とても時間と労力がかかりますが、今回の「お化粧直し」は、自分たちのまちを自分たちできれいにする、小さいけれど大きな一歩だと思っています。

各地で行われることに期待しながら、継続していきたいと思っています。

創 春日井  
2014 想



市長 伊藤 太

## 休日・平日夜間急病診療所

|    |                  |          |
|----|------------------|----------|
| 場所 | 総合保健医療センター(鷹来町1) | ☎84-3060 |
|----|------------------|----------|

| 診療科目   | 診療時間        |             |  |
|--------|-------------|-------------|--|
|        | 平日夜間        | 土曜日         | 日・祝休日                                      |
| 内科・小児科 | 21:00～23:30 | 18:00～21:00 | 9:00～12:00、<br>13:00～17:00、<br>18:00～21:00 |
| 外科     | —           | —           | 18:00～21:00                                |
| 歯科     | —           | —           | 9:00～12:00                                 |

○受け付けは、いずれも終了30分前までで保険証、受給者証、現金などが必要です。  
○薬は原則1日分しか出ませんので、翌日以降にかかりつけ医か専門医を受診してください。  
○夜間の子どもの急病時、受診を迷った場合は、県小児救急電話相談(毎日19:00～23:00、☎#8000(短縮番号)か052-962-9900)へ  
○かかりつけ医や休日・平日夜間急病診療所などで受診できない場合や受診先が分からない場合は、県救急医療情報センター(☎81-1133)へ

## 日曜日・平日時間外の市役所業務

| 業務を行っている課           | 業務内容                        | 月日    | 時間                         |
|---------------------|-----------------------------|-------|----------------------------|
| 市民課<br>☎85-6136     | 戸籍届、住民異動届、印鑑登録、住民票などの証明書の発行 | 11/2、 | 8:30～12:00、<br>13:00～17:00 |
| 市民税課<br>☎85-6093    | 所得、課税、非課税、扶養、事業所の各証明書の発行    | 9、30  |                            |
| 保険医療年金課<br>☎85-6156 | 国民健康保険加入および喪失の届け出           | 11/30 | 9:00～12:00、<br>13:00～16:00 |
| 収納課<br>☎85-6111     | 納付・納税相談                     |       |                            |

毎週水曜日(祝休日、年末年始を除く)は、収納課19時まで、市民課19時30分まで上記の業務を行っています。取り扱い業務など詳しくは問い合わせてください。

## 市税等の納期限

- ・国民健康保険税6期
- ・介護保険料5期
- ・後期高齢者医療保険料4期

納期限▶12月1日(月)

最寄りの金融機関やコンビニエンスストアで納付してください。

火災情報 ☎0180-995-999

## まちの動き

|                        |           |          |
|------------------------|-----------|----------|
| 人口                     | 31万0347人  | (+689)   |
| 世帯数                    | 12万9897世帯 | (+1684)  |
| 平成26年10月1日現在( )内は前年同日比 |           |          |
| 救急件数                   | 1018件     | (98.46件) |
| 火災発生件数                 | 6件        | (86件)    |
| 交通事故死亡者数               | 2人        | (6人)     |
| 平成26年9月( )内は1月からの累計    |           |          |

## 水道修繕

### 公道

平日 8:30～17:15

水道工務課 ☎85-6420

土・日曜日、祝休日、夜間

市役所守衛室 ☎81-5111

### 宅地内(有料)

管工事業協同組合(☎83-8288)  
か市指定給水装置工事事業者  
※アパート、マンションなどは、事前に管理者へ

嘉永三年(一八五〇)の春日井原新田村絵図によると、字宗法は、南は味鏡原新田村、西は豊場村、東は木曾往環道を越えて、斜めに合流してくる勝川道まで続いて、字彦右裏・下屋敷、北は用水沿いに字彦左西が境となっていて、田畑屋敷五町一反二畝十二歩(多くは畑)とあり、ここを野方宗法畝組と呼んでいました。

「宗法」は、尾張藩典医小宮山見心の給地で、号を宗法といった所から、小字となったと「春日井の地名」は述べています。

小宮山家系図を見ると、一族は御書院番(三百五十五石)系と御殿医系、代々宗法を名乗る町医系、その他に分かれます。見心の名は見当たりませんが、町医系以外にも宗法を通称に使っている人がいますので、小宮山の誰かの給地が、地名となったのでしよう。

### 宗法(そうほう)

## 春日井の地名物語

