

あ な た と の 絆

広報

春日井

平成 27 年 11 月 1 日

2015 年 No.1574

Kasugai Public Relation

特集 人とまちをつなぐ地域包括ケア
住み慣れた場所で「あなたらしく」を
かなえるために

人とまちをつなぐ地域包括ケア 住み慣れた場所で「あなたらしく」 をかなえるために

問い合わせ:

高齢福祉課(☎85-6184)

介護保険課(☎85-6187)

高齢者をみんなで支える「地域包括ケアシステム」
 いくつになっても生きがいを持って、健康で暮らしたい。
 医療や介護が必要になっても、可能な限り
 住み慣れた家や地域で暮らし続けたい・・・
 「地域包括ケアシステム」は、こうした願いを実現するため、
 高齢者の日常生活の支援から介護や医療などのサービスまでを
 一体的に提供していく仕組みです。
 今回は、地域包括ケアシステムを構成する、地域住民や
 ボランティア、事業者などの取り組みの一部を紹介します。
 自分や家族が生活支援や介護・医療などが必要になったら、
 どうしたらよいのかを一緒に考えてみましょう。

生活支援・ 介護予防

町内会や老人クラブ、
 NPO、ボランティアなど
 住民主体

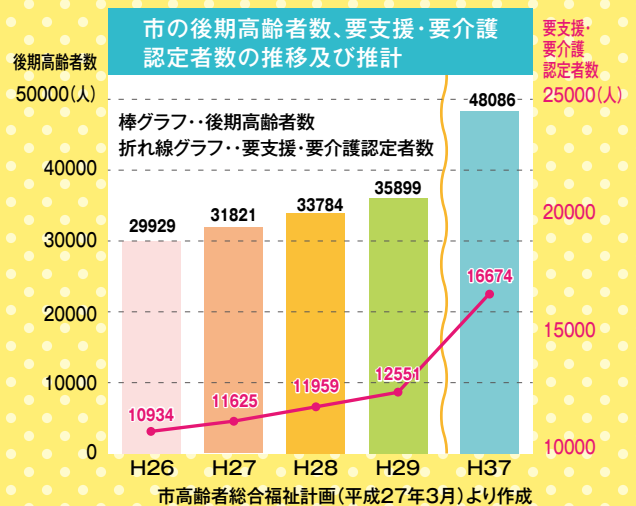


なぜ「地域包括ケアシステム」が必要なのか？

医療や介護のニーズが高まる 後期高齢者人口が急増

市の推計では、10年後の平成37年には、医療や介護の
 ニーズが高まる75歳以上の後期高齢者が現在の1.5倍の
 4万8086人に、要支援・要介護認定者も、現在の1万
 1625人から1万6674人と5000人以上増加し、認知症
 高齢者も現在の6558人から9816人となる見込みです。

市は、介護サービスの提供基盤の整備などを着実に進
 めていますが、今後さらに高齢化が進むため、在宅医療や
 介護との連携強化、認知症高齢者への支援など、地域全
 体で高齢者を支える仕組みづくりが必要となっています。



介護



デイサービスやホームヘルプなどの介護サービス

医療

かかりつけ医や地域の病院



住まい

自宅、サービス付き高齢者向け住宅など

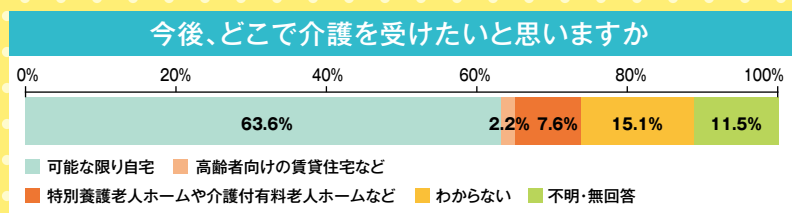


高齢者や家族の相談対応や自立した生活ができるよう支援



地域包括支援センター

「可能な限り自宅で介護を受けたい」が6割以上



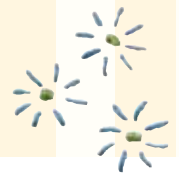
春日井市高齢者の暮らしと介護に関する実態報告書より(平成26年3月)

要支援・要介護認定を受けた高齢者へのアンケート調査では、「可能な限り自宅で介護を受けたい」が63.6%と最も高く、多くの人が自宅で暮らし続けるのを望んでいることがうかがえます。

地域全体で高齢者を支える

地域包括ケアシステムは、行政だけでなく、介護・医療・福祉の関係者、社会福祉協議会、区・町内会・自治会、NPOやボランティア、地域住民など地域の力を結集し、高齢者の日常生活を地域全体で支えていく仕組みです。このため、地域包括ケアシステムが有効に機能するには、住民による地域づくりの視点が不可欠です。

始まっています、地域での取り組み ～介護予防・生活支援



介護 予防

いつまでも、 健康で生き生きと



介護予防は、「心身機能」の向上だけでなく、生きがいや役割を持って地域で「活動」「参加」するなどのアプローチが必要といわれています。

例えば、サロンや公民館での趣味の活動なども介護予防につながります。このような住民自身が運営する活動を地域に展開し、人と人とのつながりを通じた地域づくりを進めるため、市では、介護予防の講師派遣を行っています。

地域で仲間をつくって楽しく介護予防

県健康づくりリーダー 水藤計子

健康づくりや介護予防の教室で講師を始めて10年になります。

教室は、阿波踊りの動きを取り入れるなど、アレンジを加え楽しく行っています。ただ基本の体操

をするのではなく、掛け声を掛けたり音楽に合わせてたりすると皆さん笑顔になります。運動が嫌いな人にも体を動かす楽しさを知ってもらいたいと思っています。

何より大切なのは、教室に参加することを通じて仲間づくりをしてもらうことです。今まで参加された皆さんで、独自にグループをつくってサークル活動を続けている例もいくつかあります。地域でも居場所として役立てばと思います。



地域ケア 会議

地域の課題を みんなで解決



地域の課題を共有し、解決策を検討するため、地域包括支援センターごとに地域ケア会議を開催しています。会議には、区・町内会長、老人クラブ会長、民生委員、医師、歯科医師、薬剤師、介護事業者、NPO、警察などの関係者が集まります。

例えばこんな意見を出し合っています。



電球の交換やゴミ出しなどのちょっとした困りごとを地域で助け合える仕組みができるといいね

ラジオ体操会などを開いてみてはどうだろう

家に閉じこもりがちな人でも、気軽にふらっと立ち寄れる場所があるといいね

市は、住み慣れた地域で住み続けることができるよう、元気なときも、介護が必要になっても、生きがいや役割を持って生活できる地域の実現を目指しています。「高齢者自らが、元気なうちから地域の居場所をつくる」「元気な高齢者が、支援が必要な高齢者を支える」ことが重要です。市内でも、さまざまな支援活動や地域づくりの取り組みが始まっています。ここでは、そんな地域での活動の一部を紹介します。

生活支援

日常生活をサポート



支援が必要な高齢者の生活では、さまざまな困りごとが起こります。通院や買い物、ゴミ出しや掃除など、ちょっとした手助けがあれば、暮らしやすくなります。こうした生活支援サービスは、社会福祉協議会、シルバー人材センター、NPOなどが実施しています。

また、高齢者がサービスの担い手となることにより、地域の中で高齢者の新たな社会的役割をつくることとなり、介護予防や生きがいづくりにつながることも期待できます。

生活の手助けとともに心のケアも

NPO法人ギブアンドテイク春日井 南部哲男

高齢者の話し相手や草取りなどの生活支援のほか、傾聴活動や憩いの場の提供などを行っています。

生活支援は1時間1000円ですが、多くのボランティアで行うよりも長く続けることができると考えています。利用する方も気兼ねなく頼めますし、やる方もきちんとした仕事ができます。皆さんに喜んでもらっており、利用者は口コミで広がっています。

生活支援の利用者は高齢で話し相手を求めている人が多いと感じます。生活支援は、心のケアにもなりますので、このような活動がますます広がっていくことを願っています。



顔の見える関係づくりで地域の助け合いを

地域包括支援センター勝川センター長 佐藤智香子

地域ケア会議を通じて、地域で活躍している人たちと連携できるようになりました。互いに顔を知っていれば、見守りや手助けもしやすくなります。地域包括支援センターと地域の皆さんの、また、地域の皆さん同士の顔の見える関係づくりができればと思います。

皆さんの意見をもとに、地域で健康づくりのため自主運営の体操の会が開かれるようになったり、認知症の人の搜索に地域の皆さんが一斉に協力して下さったりと、成果も出始めています。

地域包括支援センターは、さまざまな職種・さまざまな住民の皆さんをつなぐ役割があると考えています。顔の見える関係をつくっていき、すき間のない支援、助け合える基盤づくりを目指していきます。

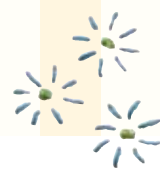


そういう取り組みを始めている地区もある
そうなので、この町でもやってみませんか



在宅での暮らしを支える介護サービス

市では、在宅での生活が困難になっても、住み慣れた地域で暮らし続けることができる環境を整えるため、グループホームなど地域密着型サービスの整備を目指しています。ここでは特に、在宅での生活・介護を支える地域密着型サービスのひとつ、「小規模多機能型居宅介護」とはどのようなものなのか見てみましょう。



＊「住み慣れた地域で暮らしたい」を支える小規模多機能型居宅介護

小規模多機能型居宅介護は、「同じ場所」で「通い」「宿泊」「訪問」を組み合わせて生活を支えるサービスです。

「通い」(デイサービス)を中心として、自宅への「訪問」(ホームヘルプ)や「短期の宿泊」(ショートステイ)を行い、一つの場所で、顔なじみの職員による、身近なケアを行い、住み慣れた地域での生活を実現しています。



食事・入浴など日常生活の支援、機能訓練などを日帰りで行います



ヘルパーが自宅へ伺い、生活援助や身体介護を行います



短期間滞在し、滞在中日常生活の支援を受けられます

高齢者と家族を支える場所

あいゆう倶楽部 奥山敏伸

小規模多機能型居宅介護は、利用者はもちろん、介護する家族を支えるためにも良い形だと考えています。

3つの機能を組み合わせ、要介護度の高い人の暮らしも在宅で支えることができます。また、定期巡回・随時対応型の訪問介護も行っており、利用者の体調や状況に応じてトータルで柔軟に対応することができます。

地域と利用者の交流のため、施設を地域の子育てサークルや趣味のクラブの皆さんに解放しています。利用者も施設も地域に溶け込んでいくことで、さらに地域での暮らしを支えていければと考えています。



家庭的な雰囲気在宅生活を支援

どんぐりの森施設長 本木孝

このサービスの一番の利点は、通い・宿泊・訪問の3つの機能を同じ職員が対応することで、利用者が利用しやすい点です。

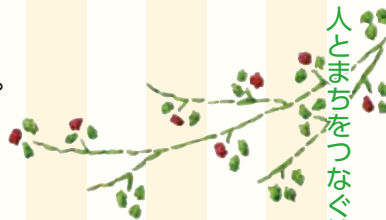
環境が変わることに抵抗のある人も、まずは訪問で職員と顔見知りになってからデイサービス、ショートステイへと、徐々に慣れてもらうことができます。また、グループホームの入居者が小規模多機能型居宅介護を利用することで自宅へ戻れたケースもあります。

今後は、病院とのつながりや他の介護事業所との連携を深めながら、地域の皆さんの在宅での生活を家庭的な雰囲気職員一同支えていきたいと思っています。



身近で安心して受けられる医療

病気であっても自宅で暮らしたいと思う人は多くいます。しかし、重い病気になれば、家族への負担や急変時の対応への不安から自宅療養をためらうことも考えられます。住み慣れた場所で安心して生活を送るため、かかりつけの医師や歯科医師、薬剤師、ケアマネジャーなどと連携して行われる「在宅医療」を紹介します。



医療、介護が連携する在宅医療

自宅での療養生活の不安、家族の負担を少しでも取り除くため、医師会では訪問診療を充実させ、多職種の医療・介護関係者の皆さんが連携して、専門的知識を活用しながら、患者さんが在宅で安心して療養できる環境づくりを進めています。

在宅医療でも、多くの医療行為が可能です。人工呼吸器の使用や酸素療法、喀痰（かくたん）吸引、点滴栄養、胃ろうのほか、緩和ケアや認知症ケアも行うことができます。



在宅医療サポートセンターを開設しました



市医師会長・福井雅子

在宅医療は、住み慣れた場所で家族と共に貴重な時間を過ごせる、自分のペースで生活ができる、自分の意思を尊重してもらえるなどといった利点があります。介護する家族の皆さんにとっても満足感が得られ、介護やみとりを通してふれあい、家族の絆が深まっていくのではないのでしょうか。

医師会では、4月に「在宅医療サポートセンター」と尾張北部医療圏（春日井市、小牧市、岩倉市、犬山市、江南市、扶桑町、大口町）のサポートセンターを管轄する「中核サポートセンター」を設置し、在宅医療を一体的に提供できる体制の構築を目指しています。

地域包括ケアは「連携とネットワークづくり」

市高齢者総合福祉計画推進協議会会長・日本福祉大学中央福祉専門学校校長 長岩嘉文

「住み慣れた地域で暮らしたい」という多くの住民が抱く思いに応えるため、日常生活圏域において、家族や医療・介護に関わる事業者、民生委員や地域の人などが力を発揮できるネットワークをどうつくれるかが重要です。「地域包括ケアシステム」というと既存のシステムや体系があるように思われがちですが、特別なモデルがあるわけではなく、それぞれの地域で、地域の実情に合わせてつくっていくネットワーク自体が、地域包括ケアシステムです。

今後、特に重要なのは、医療と介護の連携です。介護保険のサービス自体は医療面が手薄なこともあり、それを補うためにも、地域の医療機関との役割分担・実効性のある連携ができる仕組みを作っていかなければなりません。

もちろん、高齢者一人一人が健康寿命を延ばす努力も大切です。それが自分のためだけでなく、人のためにもなります。積極的に健康づくりに取り組み、社会参加していただきたいと思います。





全日本女子学生剣道優勝大会が開催されます

(スポーツ課 ☎ 84 - 7117)

全国各地から予選を勝ち抜いた代表校56大学の剣士が集結し、女子学生剣道の頂を目指して熱戦を繰り広げます。りんとした剣士たちの姿を応援に来てください。

時 11月8日(日)午前9時から開会式(8時15分開場)

場 総合体育館

費 入場料特別席800円、一般席600円、高校生以下無料(学生証が必要)



エコメッセフェスタ

(エコメッセ春日井 ☎ 88 - 5006)

さまざまなイベントを通じて、ごみの減量やリサイクル、省エネについて楽しく学ぶことができます。ぜひ足を運んでください。

時 11月15日(日)午前9時30分～午後3時30分

※当日はエコメッセ春日井前駐車場は利用できませんので、公共交通機関を利用するか、神屋工業団地内の臨時駐車場を利用してください。詳しくは市ホームページをご覧ください。

メインイベント

オープニングセレモニー

時 午前9時30分～10時

フリーマーケット

時 午前10時～午後2時 ※雨天中止

働く車の見学会

時 午前10時～11時15分、午後1時～2時15分

はぜこ(ポン菓子)の無料配布

時 午前10時～午後2時 ※無くなり次第終了

エコ料理教室

時 午前11時～午後0時30分(10時45分から受け付け)

定 30人(先着順)

バックヤードツアー

時 午後1時30分～2時30分(午前10時から受け付け)

定 20人(先着順)

再利用家具などの抽選販売

時 午後2時まで受け付け ※2時30分より抽選(不在時は無効)



オープニングセレモニー



エコ料理教室

他にもこんなイベントがあります

おもちゃの病院、農産物直販、クイズラリー、エコ先案内人、ワークショップ、おもしろ実験コーナー、調理パン出張販売、子ども向け紙飛行機教室、気象実験、工場見学会、道風くんとごみ分別クイズ、バンド演奏、おもちゃの無料配布抽選会



フリーマーケット



“ハギトモ”が春日井にやってきます

(サンフロッグ春日井 ☎ 56 - 2277)

シドニーオリンピック 200 m女子背泳ぎ日本代表の萩原智子さんから指導を受けることができるまたとない機会です。ぜひ参加してください。

① 萩原智子スイムクリニック

- 時** 平成28年1月23日(土)午後2時～4時
- 対** 市内在住、在学の100m以上泳力のある小学生～中学生
- 定** 40人(抽選)



② 萩原智子杯水泳競技大会in春日井 兼サンフロッグ春日井水泳競技大会

- 時** 平成28年1月24日(日)午前9時から
- 対** 県内在住、在学の小学生
- 費** 個人種目1200円、リレー種目2000円

※ リレー種目は1～3年生区分、4～6年生区分とする

種目(男女・各学年共通)			
自由形	50 m	100 m	200 m
背泳ぎ			
平泳ぎ			
バタフライ	200 m		
個人メドレー	200 m (50 m × 4)		
メドレーリレー			
フリーリレー			

申 ①は平成28年1月5日(火)〈必着〉までに、往復はがきに催し名、住所、氏名、性別、保護者の氏名、電話番号、水泳歴、学校名を書いて、②は12月13日(日)〈必着〉までに、所定の用紙〈サンフロッグ春日井、スポーツ・ふれあい財団ホームページ(<http://www.spofure-kasugai.or.jp/pool/>)に用意〉に記入して、〒486-0841 南下原町2-4-11、FAX56-2686へ ※ホームページでの申し込みも可。②は競技者登録選手は所属のスイミングスクールから、EメールでJSCA尾張地区事業企画委員会・濱田(Eメール shinya1017@yahoo.co.jp)へ



シンポジウム「農の恵みを感じるまちづくり」

(農政課 ☎ 85 - 6238)

幅広い世代が楽しめる新しい都市型のレクリエーション農園について考えます。

- 時** 11月27日(金)午後1時30分～4時(1時開場)
- 場** 文化フォーラム春日井 **定** 180人(先着順)

基調講演

「農の恵みを感じるまちづくり」宮城大学名誉教授・森山雅幸



森山雅幸

話題提供

全国農業体験農園協会理事・白石好孝、ガーデナー・天野麻里絵

パネルディスカッション

コーディネーター 中部大学教授・大塚俊幸

パネリスト 森山雅幸、白石好孝、天野麻里絵、春日井市長



白石好孝



天野麻里絵

時 とき **場** 場所 **内** 内容 **講** 講師 **対** 対象 **定** 定員 **費** 費用 **持** 持ち物 **申** 申し込み

お知らせ

11月は児童虐待防止推進月間です
子ども政策課(☎85-6229)

児童虐待を見つけたら(疑い含む)

児童相談所全国共通ダイヤル(☎189番(いち はやく))か市児童虐待防止ホットライン(☎85-6487)に連絡してください。 ※危険が差し迫っているときは、警察へ通報(☎110番)を

児童虐待防止啓発パネル展示

時 ①10月30日(金)～11月5日(木)②11月6日(金)～12日(木)③11月13日(金)～19日(木)④11月20日(金)～27日(金)

場 ①東部市民センター②坂下公民館③知多公民館④市役所市民ホール

日曜日に子宮がん検診が受診できます
健康増進課(☎85-6166)

医療機関名	所在地	電話番号	実施日
明子ウェルネス・クリニック	八光町3	31-4358	11月8日、12月6日
アルファクリニック	朝宮町1	34-1166	11月29日、12月20日
かすがいマタニティクリニック	前並町	36-0301	11月8日・15日・22日・29日、12月6日・13日・20日・27日
まのウィメンズクリニック	松新町2	36-0303	12月6日
森永産婦人科	八事町3	81-1303	11月15日、12月13日

時 午前中のみ ※医療機関に直接予約をしてください。

対 20歳以上の女性

持 健康保険証、子宮がん検診受診券か無料クーポン券

市議会常任委員会
議事課(☎85-6492)

時 ○文教経済委員会…11月12日(木)○厚生委員会…11月13日(金)○建設委員会…11月16日(月)○総務委員会…11月17日(火)いずれも午前9時から ※開催しない場合や日程が変更になる場合あり

場 市役所全員協議会室

※ 傍聴を希望する人は当日午前8時30分～8時45分に議会事務局へ(定員は5人(抽選))

休日法律相談を実施します
市民相談コーナー(☎85-6620)

民事などに関する法律問題について、弁護士が相談を受けます(予約制、25分以内)。

時 11月8日(日)午後1時～4時

附属機関等の会議公開

◆都市計画審議会の公開

都市政策課(☎85-6264)

時 11月9日(月)午前10時から

場 市役所第2委員会室 定 10人(先着順)

◆福祉有償運送運営協議会の公開

高齢福祉課(☎85-6364)

時 11月11日(水)午後2時から

場 市役所第2委員会室 定 10人(先着順)

申 11月2日(月)から、高齢福祉課へ

◆教育委員会定例会の公開

教育総務課(☎85-6436)

時 11月17日(火)午後1時30分から

場 市役所教育委員会室 定 10人(先着順)

申 当日午後1時から、教育総務課へ

11月10日～16日はアルコール関連問題啓発週間
健康増進課(☎85-6172)

たった4項目で、アルコール依存症のチェックができること、知っていますか？

自分の酒量を減らさなければいけないと感じたことはありますか

周囲の人に自分の飲酒について批判されて困ったことはありますか

自分の飲酒について良くないと感じたり、罪悪感を持ったことがありますか

朝酒や迎え酒を飲んだことがありますか

以上4項目のうち、2つ以上当てはまるとアルコール依存症の疑いがあります。一人で悩まず相談してください。

メンタルヘルス相談(予約制)

時 毎月第3火・第4水曜日(祝休日のときは翌日以降の平日)午後2時～4時

場 総合保健医療センター

11月は市の男女共同参画推進月間です

一人一人の
個性輝く
まちをめざして



問い合わせ：
男女共同参画課(☎85-4401)

日本赤十字社活動資金協力のお礼

生活援護課内、日本赤十字社春日井市地区(☎85-6191)

日本赤十字社活動資金に2279万161円の納入がありました。各区・町内会・自治会や企業の皆さんから頂いた活動資金は、日本赤十字社愛知県支部に送金し、各種の事業に役立てられます。協力ありがとうございました。

催し**レッツ！健康チェック**

健康増進課(☎85-6166)

時 11月15日(日)午前9時～午後3時(9時から整理券配布)

場 アピタ高蔵寺店(中央台2)

内 簡易機器を使って、骨密度測定(超音波法)と結果に基づいたアドバイス ※素足での測定

対 18歳以上の人 **定** 360人(先着順)

本のリサイクル会

図書館(☎85-6800)

時 11月23日(祝)午前9時～午後2時(8時30分から西側玄関で入場整理券配布)

場 文化フォーラム春日井

内 リサイクル本の無料配布

認知症についての市民シンポジウム

介護保険課(☎85-6187)

時 11月28日(土)午後2時～4時45分

場 東部市民センター

内 ○基調講演「認知症の予防と、認知症になっても安心な町づくり」群馬大学大学院保健学研究科リハビリテーション学講座教授・山口晴保(座長…尾張北部医療圏認知症疾患医療センター長・柴山漠人)○シンポジウム「認知症になっても安心な町づくり」(コーディネーター…柴山漠人、シンポジスト…田島クリニック院長・田島正孝、地域包括支援センター第2春緑苑・小畑栄治、介護保険課長)

定 300人(先着順)

共催：尾張北部医療圏認知症疾患医療センター

妊産婦さんへの思いやり

マタニティマークを着けている人を見掛けたら、優しい心遣いをお願いします。

問い合わせ：
子ども政策課(☎85-6170)

**図書館フェスタ 本がいっぱい！本と遊ぼう！**

図書館(☎85-6800)

時 11月29日(日)午前10時～午後3時

場 文化フォーラム春日井

内 本の紹介や読み聞かせ、迷路、工作、録音・点字図書作成体験など

市民健康づくり講座「延ばそう健康寿命！」

健康増進課(☎85-6166)

時 11月29日(日)午前10時～11時30分

場 総合保健医療センター

内 ロコモティブシンドロームの予防の講話とロコトレ(予防のための簡単な運動)

講 市医師会・松下廉

対 市内在住か在勤、在学の人

定 100人(先着順)

申 11月4日(水)から、電話かEメールに講座名、住所、氏名、年齢、電話番号、市外在住の人は勤務先か通学先の住所も書いて、Eメール kenko@city.kasugai.lg.jpへ

市民第九演奏会

文化課(☎85-6079)

時 12月6日(日)午後3時開演(2時30分開場)

場 市民会館

出演：井村誠貴(指揮)、奥村育子(ソプラノ)、大田亮子(アルト)、大久保亮(テノール)、松下伸也(バリトン)、市交響楽団、市民第九合唱団

入場料：A席1500円、B席1000円(全席指定)

入場券：文化フォーラム春日井、東部市民センターで販売中

募集**DV相談員**

男女共同参画課(☎85-4401)

採用：平成28年1月1日

職務内容：DVや離婚、異性問題などの相談業務と自立に向けた支援

対 女性関連施設などで相談員の経験があるか、臨床心理士などカウンセリングに係る資格を有する人

人員：1人程度

勤務：1日7時間、週5日勤務

給与：月額20万696円 ※各種手当あり

申 11月4日(水)～18日(水)〈必着〉に、市販の履歴書(写真付き)、小論文を書いて、直接か郵送で、〒486-0844鳥居松町2-247へ ※詳しくは市ホームページをご覧ください。

子どもの家冬季限定利用者

時 12月24日(木)～平成28年1月6日(水)〈日曜日、12月29日(火)～1月2日(土)を除く〉午前8時～午後7時

対 昼間、仕事などで週(月～土曜日)に1日以上保護者が家庭にいない小学生

定 若干名 ※募集施設は市ホームページを見るか問い合わせください。

費 午後5時まで1216円、6時まで1521円、7時まで1825円 ※別途おやつ代など(1300円程度)が必要

申 11月2日(月)～7日(土)〈祝日を除く〉の午前11時30分～午後7時(土曜日は午前8時から)に希望する子どもの家へ

問い合わせ：牛山・西部・玉川子どもの家は学童保育所イルカクラブ(☎34-8457)、それ以外は市社会福祉協議会(☎84-3241)

食育推進給食会職員

食育推進給食会(☎52-5505)

採用：平成28年4月1日

職種：①事務職(栄養士)②調理職

対 ①昭和50年4月2日以降に生まれ、管理栄養士免許を所持しており、栄養士として給食業務に3年以上従事した経験のある人②昭和50年4月2日以降に生まれた人

人員：①1人程度②5人程度

給与：財団の規定により決定 ※各種手当あり

申 郵送の場合は12月3日(木)〈必着〉までに、直接の場合は12月3日(木)〈土・日曜日、祝日を除く〉までの午前9時～午後5時に、所定の用紙〈食育推進給食会、ホームページ(<http://www.kasugai-kyushoku.com/>)に用意)に記入して、〒487-0022庄名町348-1へ



クリスマスフェア

(グリーンピア春日井 ☎92-8711)

クリスマスの装いにリニューアルした緑と花の休憩所で「クリスマスフェア」を開催します。

時 11月21日(土)～12月25日(金)午前10時～午後4時

◆植え替えガイドツアー

時 11月22日(日)午後1時45分から

内 今回の植え替えのデザインコンセプトや使用した植物の名前、自宅で植える場合の植え方、光量、水やりの量など育て方を解説。クリスマスの庭作りのヒントなどを紹介



◆グリーンピアコンサート

※クラフト体験やフードコートも開催(11月21日～23日)

時	内容
11月21日(土)11:00～、13:00～	マリンバでクリスマス
11月22日(日)11:00～、13:00～	ハープで奏でるクリスマスコンサート
11月23日(祝)11:30～、13:30～	スティールパンでクリスマス
11月28日(土)13:30～	もうすぐクリスマスコンサート
11月29日(日)13:30～	和(なごみ)コンサート
12月6日(日)11:00～、13:30～	グリーンピア X' MAS JAZZ コンサート
12月13日(日)14:00～	高蔵寺混声合唱団クリスマスコンサート
12月19日(土)14:00～	ハンドベルクリスマスコンサート
12月20日(日)11:00～、13:15～	きらめきの冬 オカリナコンサート
12月23日(祝)13:30～	高校生によるクリスマスコンサート
12月24日(木)13:30～	クリスマスLive

※詳しくは、市ホームページを見てください。

写真で見る かすがい

9/12(土)
13(日)

目指せ！ 未来のトップアスリート (総合体育館)

トップアスリートを講師に招き、ボールゲームの楽しさを体験できる「2015 ボールゲームフェスタ in かすがい」が行われました。子どもたちはボールを使った遊びやスポーツを楽しみながら、トップアスリートから指導を受け、一流の技術を学びました。



9/23(祝)
・27(日)

大使も春日井も魅力満開 (モリコロパーク・ グリーンピア春日井)

モリコロパークで開催されている「全国都市緑化あいちフェア」の市町村デーに行われた春日井PRステージで、広報大使の宮本忠博さんが司会を、DAIKIさんがマジックショーを行い、春日井の魅力を盛りだくさん発信しました。

また、サテライト会場のグリーンピア春日井で開催された「秋の里山フェア」で、同じく広報大使の飯田みち代さんのコンサートが行われ、美しい歌声で多くの人を魅了しました。



スポーツ庁への期待

私は、スポーツが大好きです。もっぱらテレビ観戦ですが、野球、サッカー、相撲、ゴルフ、テニスなどあらゆるスポーツの放送を楽しみにしています。最近ではラグビーのワールドカップでの日本代表の勇姿に感動させられました。

10月に発足したスポーツ庁の初代長官になられた鈴木大地さんは「スポーツ庁は広く国民にとって有益でなければならない」「スポーツを社会の発展につなげるべく努力する」と言われております。

2020年の東京オリンピック・パラリンピックに向けて、選手の育成や強化が積極的に行われ、日本選手が活躍してメダルの獲得につながる事が今から楽しみであります。また、トップアスリートの育成や指導者への支援とともに、少子高齢化社会を迎えるなか、多くの方がスポーツを楽しめて健康で生きがいのある環境の整備などにも期待しております。

春日井市は、平成21年度に組織改正を行い文化スポーツ部を創設し、生涯学習や運動を通してコミュニティの醸成や健康増進に力を注いでおります。スポーツ庁の取り組みによって、これまで以上に市内のスポーツが盛んになっていくことを大いに願っております。

創 春日井

2015 想



市長 伊藤 太

あなたの笑顔を広報新年号に Da Monde 撮影会を開催

問い合わせ：広報広聴課 (☎ 85 - 6036)

写真データは後日、プレゼント。家族や仲間の思い出をカタチにしませんか。

Da Monde 春日井のロゴマークなどを持って、笑顔で「はい、チーズ」



11月21日
(土)
午前9時～
午後4時

「笑顔ですてきな1年に」をテーマに、新年号を皆さんの笑顔の写真で飾るため、撮影会を行います。撮影したデータは後日、Eメールにて送付しますので、ぜひ、年賀状などに使ってください。家族や仲間、すてきな笑顔の写真を残しませんか。

場 グリーンパレス春日井 宛 市内在住で、広報春日井1月1日号に写真掲載が可能な人

定 80組(抽選) ※1組6人程度まで

申 11月8日(日)までに、Eメールに、代表者の住所・氏名(ふりがな)、参加人数、電話番号、撮影希望時間帯(30分単位で第2希望まで)を書いて、Eメール koho@city.kasugai.lg.jp へ

かすがいビジネスフォーラム

時 11月19日(木)～20日(金)午前10時～午後4時30分

場 総合体育館

尾張地域最大級の商工展。春日井周辺はもちろんのこと、西三河のものづくり企業も参加し154社176ブースが出演。優れた技術、製品、サービスなどを紹介するほか、技能五輪の金メダルを獲得した技能者の実演など、イベントも盛り沢山です。



元気
です!

地域経済

NO.84

講演会を開催します

時 11月20日(金)①午前10時30分～正午②午後1時30分～3時

内 ①「技術開発に成功する秘訣」中部大学教授・武田邦彦②「リニア開業で愛知が変わる！」三菱UFJリサーチ&コンサルティング(株)政策研究事業部名古屋本部副本部長・加藤義人

定 各100人(先着順)

申 11月4日(水)午前9時から、春日井商工会議所(☎81-4141)へ



休日・平日夜間急病診療所

場所	総合保健医療センター(鷹来町1)	☎84-3060
----	------------------	----------

診療科目	診療時間		
	平日夜間	土曜日	日・祝休日
内科・小児科	21:00～23:30	18:00～21:00	9:00～12:00、 13:00～17:00、 18:00～21:00
外科	—	—	18:00～21:00
歯科	—	—	9:00～12:00

○受け付けは、いずれも終了30分前まで、保険証、受給者証、現金などが必要です。
○薬は原則1日分しか出ませんので、翌日以降にかかりつけ医か専門医を受診してください。
○夜間の子どもの急病時、受診を迷った場合は、県小児救急電話相談(毎日19:00～翌8:00、☎#8000(短縮番号)か052-962-9900)へ
○かかりつけ医や休日・平日夜間急病診療所などで受診できない場合や受診先が分からない場合は、県救急医療情報センター(☎81-1133)へ

日曜日・平日時間外の市役所業務

業務を行っている課	業務内容	月日	時間
市民課 ☎85-6136	戸籍届、住民異動届、印鑑登録、住民票などの証明書の発行	11/1, 8	8:30～12:00、 13:00～17:00
市民税課 ☎85-6093	所得、課税、非課税、扶養、事業所の各証明書の発行	22, 29	
保険医療年金課 ☎85-6156	国民健康保険加入・喪失の届け出	11/29	9:00～12:00、 13:00～16:00
収納課 ☎85-6111	納付・納税相談		

毎週水曜日(祝休日、年末年始を除く)は、収納課19:00まで、市民課19:30まで上記の業務を行っています。取り扱い業務など詳しくは問い合わせてください。

市税等の納期限

- ・国民健康保険税6期
- ・介護保険料5期
- ・後期高齢者医療保険料4期

納期限▶11月30日(月)

最寄りの金融機関やコンビニエンスストア、インターネットの「Yahoo! 公金支払い」で納付してください。

火災情報 ☎0180-995-999

まちの動き

人口	31万1112人	(+765)
世帯数	13万1442世帯	(+1545)
平成27年10月1日現在()内は前年同日比		
救急件数	1076件	(1万3件)
火災発生件数	5件	(69件)
交通事故死亡者数	0人	(8人)
平成27年9月()内は1月からの累計		

水道修繕

公道

平日 8:30～17:15

水道工務課 ☎85-6420

土・日曜日、祝休日、夜間

市役所守衛室 ☎81-5111

宅地内(有料)

管工事業協同組合(☎83-8288)
か市指定給水装置工事事業者
※アパート、マンションなどは、事前に管理者へ

中新(なかしん)

味鏡原新田と味鏡村との中間にある新田というところから、中新田と呼ばれるようになったものと考えられます。

『尾張徇行記』の味鏡村の項に「(前略)原新田ト入合耕転ラナス、街道北ノ方ニ中新田トイヘル所アリ、二切ニナリテ八十戸ホトアリ、是ハ原新田ノ地ニテ、村落ハ本郷村ニナリ来リ(後略)」とあります。

明治になり、戸長の裁断で中新田の土地と住民は味鏡原新田に属することになりました。住民は中新田を味鏡村に帰属するよう嘆願しましたが、認められませんでした。

昭和四十四年の町名変更で、味美中新町から中新町になりました。

春日井の地名物語

